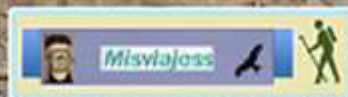
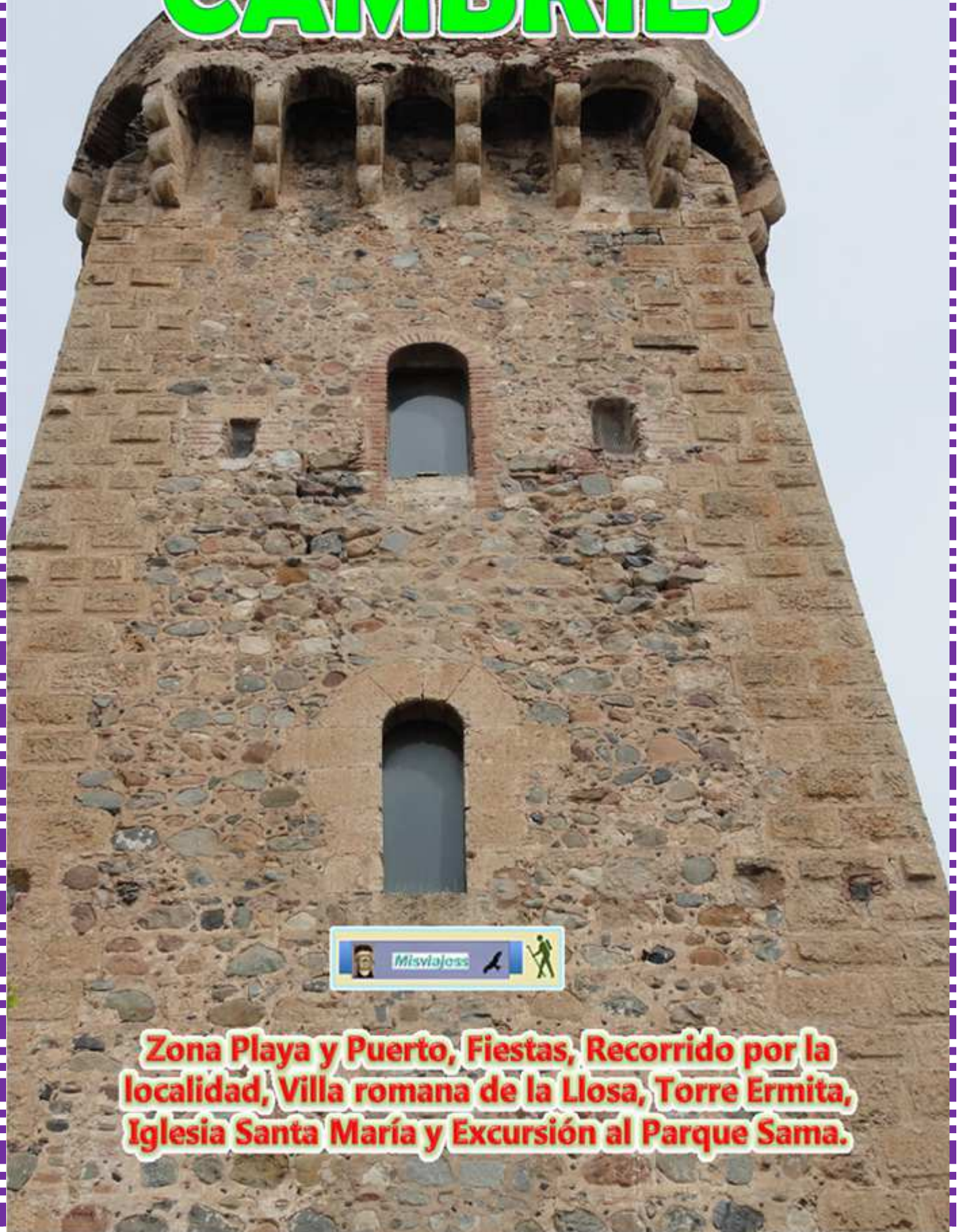


# CAMBRILS



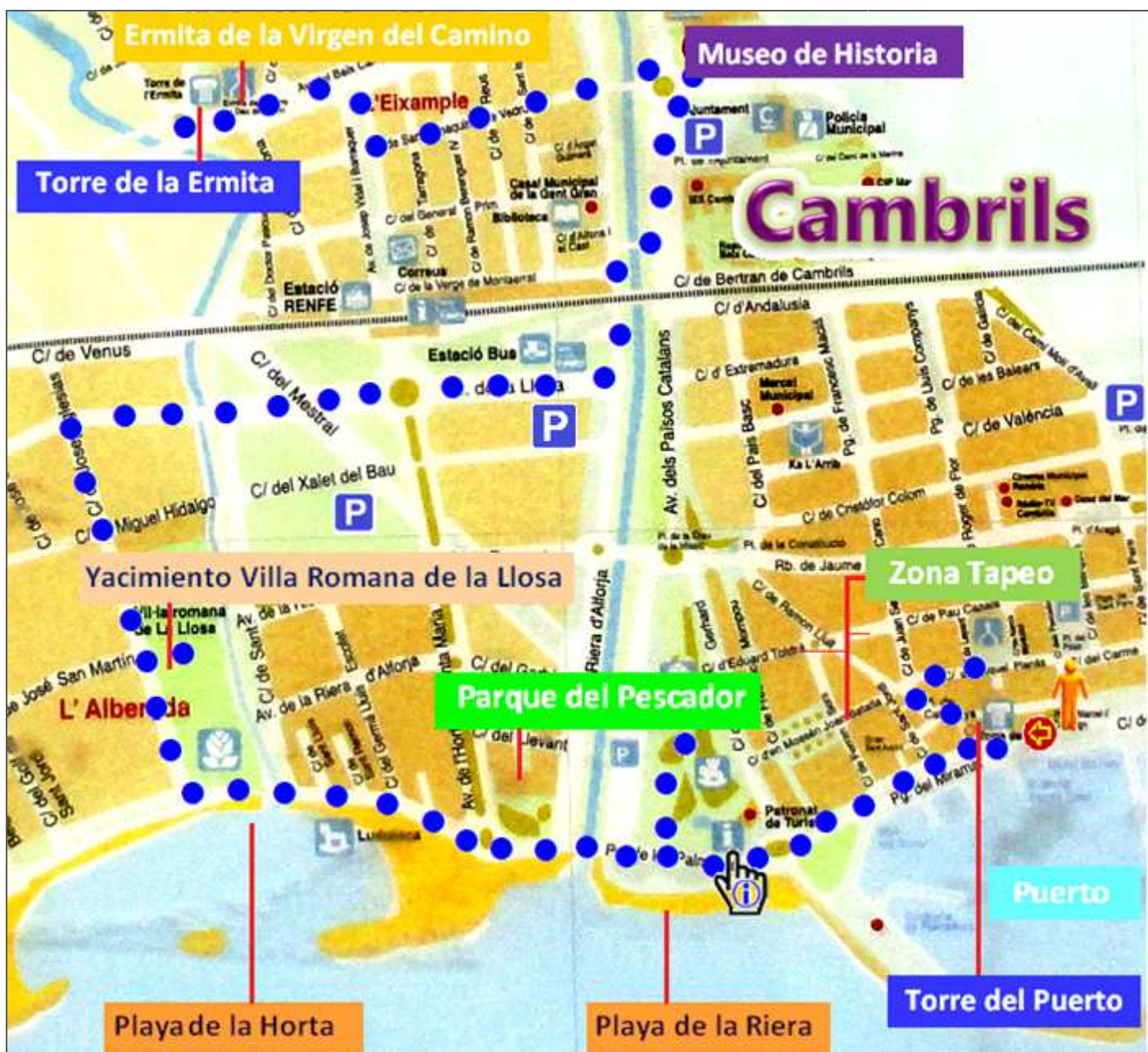
**Zona Playa y Puerto, Fiestas, Recorrido por la localidad, Villa romana de la Llosa, Torre Ermita, Iglesia Santa María y Excursión al Parque Sama.**

5-8-2019



Cambrils, una de las villas marineras con más atractivo turístico de la costa tarraconense, donde por su temperatura se puede visitar a lo largo del año, con una oferta cultural amplia y últimamente por los valores gastronómicos.



<http://misviajess.wordpress.com/>



Croquis itinerario visitas, plano empleado de los paneles de la vía pública.



Datos para organizarse con anticipación al viaje:

•  Ayuntamiento de Cambrils, Plaza del Ayuntamiento, 4 – 43580 Cambrils  977 794 579 [www.cambrils.org](http://www.cambrils.org)



Latitud: 41° 4' 15.426" N / Longitud 1° 3' 27.21" E

- Iglesia de San Pedro, plaza de San Pedro – 43580 Cambrils 9 <culto>. <lab. 19h. Visp. 19 / 20



Fest. 8,30, 12 y 19h. Latitud: 41° 3' 58.429" N / Longitud 1° 3' 37.24" E

- Iglesia de Santa María (Santuario Virgen del Camino), Avda. Bajo Campo, s/n – 43580 Cambrils 9



Festivos 12h. Latitud: 41° 3' 58.429" N / Longitud 1° 3' 37.24" E

- Torre de la Ermita, Avda. Bajo Campo, s/n – 43580 Cambrils 977 362 0566 (O. Turismo)



Sábados de 11 a 14 y de 17 a 20h. Domingos de 11 a 14h. Latitud: 41° 3' 16.716" N / Longitud 1° 3' 3.109" E

- Torre del Puerto, Calle Consulado del Mar – 43580 Cambrils 9 de 11 a 14h. De martes a



domingo Latitud: 41° 3' 55.352" N / Longitud 1° 3' 36.153" E

- Museo de Historia de Cambrils, Vía Augusta 1 - Paseo Miramar 5 – 43850 Cambrils 977 794 528



Sábados de 11 a 14 h y de 17 h a 20h. Domingos y festivos de 11 a 14 h. : en verano Martes a viernes de 11 a 14

- h y de 18 a 21 h. Domingos y festivos de 11 a 14 h. Latitud: 41° 3' 21.423" N / Longitud 1° 3' 22.293" E

- Museo Agrícola c/ del Sindicato, 2 – 43580 Cambrils 977 360 719 € Del 1 de septiembre al 30 de junio: Sábados de 10 a 13'30h y de 17 a 20'30 h Domingos y festivos de 11 a 14 h Del 1 de julio al 31 de agosto: De

lunes a sábado de 10 a 13'30 h y de 17 a 20'30 h Domingos y festivos de 11 a 14 h Latitud:

- Yacimiento Villa Romana de la Llosa, José Iglesias, s/n – 43850 Cambrils 9 2€ + 65 1€

Sábados de 10 a 13,30 y de 15,30 a 17,30h. Domingos y festivos 10 a 13,30h. Latitud: 41° 3' 57" N / Longitud: 1° 3' 1" E

- Parque del Pescador, Avda. Roberto Gerhard, -- 43850 9 24h. Latitud: 41° 3' 55.771" N / Longitud: 1° 3' 23.87" E

- Puerto, Paseo del Miramar – 43850 Cambrils, 9 24h. Latitud: 41° 3' 46.27" N / Longitud: 1° 3' 23.87" E

- Playas La Llosa c/ de la Ginesta – 43850 Cambrils 9 24h. Latitud: 41° 3' 46.128" N / Longitud: 1° 3' 45.272" E

- Playa de la Horta de Santa María, Paseo de las Palmeras – 43850 Cambrils 9 24h. Latitud: 41° 3' 51.22" N / Longitud: 1° 3' 6.137" E

- Playa de la Riera, Paseo de las Palmeras– 43850 Cambrils 9 24h.

Latitud: 41° 3' 49.339" N / Longitud: 1° 3' 23.363" E

- Playa del Regueral, Avda. de la Diputación – 43850 Cambrils 9 24h.

Latitud: 41° 3' 57.589" N / Longitud: 1° 3' 19.46" E

- Parque Sama, ctra. Vinyols s/n – 43850 Cambrils 977 826 514 10€ +65 6€ Niños 6 Todos los

días. Verano de 10 a 20,30h. Invierno de 10 a 18h. Latitud: 41° 6' 18.266" N / Longitud: 1° 1' 14.289" E

- Castillo – Monasterio de San Miguel de Escornalbou c/ de Escornalbou s/n – 43771 I Ruidecanes 977 834 007

4 € y 2 reducida en lias laborables (excento verano) M>D Octubre-Mayo de 10 a 13,20 y de 15 a 17,30

Junio-Septiembre de 10 a 13,30 y de 16 a 19,30h. Latitud: 41° 7' 37.423" N / Longitud: 0° 54' 57.629" E

- Oficina de Turismo, Paseo de las Palmeras, 1 n – 43850 Cambrils 977 792 307 [tur@cambrils.org](mailto:tur@cambrils.org) Latitud: 41° 3' 51.885" N / Longitud: 1° 3' 26.973" E





Municipio de la comarca del Bajo Campo, y dedicado al turismo vacacional, con una alta cualificación por sus establecimientos hoteleros y sus playas. Y con ocupación que mayoritariamente familiar, su tradición ya viene desde hace muchos años cuando sus playas fueron las predilectas destacando las de procedencia aragonesa.



❶ Conjunto escultórico en la Playa de las Sirenas. ❷ Monumento al Pescador. ❸ Instantánea de sus fiestas. ❹ Torre medieval y ermita.

Su pasado data de la repoblación, que se efectuó tras la reconquista y que se fortificó desde el reinado del rey Pedro III de la Corona de Aragón, (hijo de Jaime I el Conquistador).

Hoy día y con los efectos surgidos por el turismo su litoral se ha convertido en uno de los destinos de playa familiar de aragoneses, navarros y vascos.

Con una gran expansión urbanística entre la zona de playa y el núcleo urbano, unido a una dinámica comercial también es atractiva por las compras en sus comercios tanto de souvenir, como de moda.



❶ Panorámica del Paseo de Miramar con el puerto a la derecha de esta imagen.

Su núcleo urbano se ha extendido por todo el litoral, desde Salou hasta Miami Playa con urbanizaciones de apartamentos y casas pareadas, sin olvidar la fuerte presencia de los hoteles.

En el casco que es atravesado por la N- 340 en la parte alta y originariamente conserva su núcleo antiguo, su extensión ha sido hasta la carretera de Montblanc y el término de Vinyols y los Arcos,





➊ Riera de la Alforja que conecta con grandes vías la zona de playa con el núcleo urbano y el casco antiguo.

Comenzamos nuestras visitas desde la zona del Puerto donde se encuentra la Oficina de Turismo, con información local y de la comarca. Además de la visitas guiadas que organizan a lo largo del año.



➋ Monumento en la rotonda. ➌ Rotonda del Paseo de las Palmeras. ➍ Lateral de la Oficina de Turismo en la Avda. de la Alforja.



➎ Moderno edificio de Turismo en el paseo de las Palmeras. ➏ Entrada del parque en esta zona de la playa colindante con la Oficina de Turismo, frente a la Playa de la Riera.

En la Avenida de las Palmeras.



Es una gran extensión arbórea paralelo a la Avda. de la Alforja.





❶ Entrada al mismo por la avenida de las Palmeras, tiene otras entradas por sus laterales. ❷ Con amplios paseos cubiertos por la vegetación de sus árboles. ❸ Espacio con una lámina de agua del estanque.



❶ Es un cuidado espacio verde y de tranquilidad. ❷ Sus largos paseos adaptados a la longitud del parque. ❸ Espacio donde abundan las flores en sus parterres.



❶ Panorámica del parque con amplios andadores pavimentados.

 **Puerto** LIBRE  
GRATIS

Tanto el paseo que discurre paralelo al puerto como las calles adyacentes al mismo son las que mayor atractivo tiene para el turista. En ellas está concentrada una parte importante de los más importantes restaurantes, tiendas de moda y las clásicas de regalos.



❶ Monumento a Marcelino Domingo, impulsor de la construcción del puerto de Cambrils. ❷ Uno de los pantanales del puerto deportivo. ❸ Paseo del litoral del puerto.

**Toda la construcción del paseo de Miramar apenas tiene dos o tres alturas.**



❶ Terraza de los restaurantes del paseo de Miramar. ❷ Reloj de Sol en el nº 50 del paseo. Tipo: horizontal, semicircular. Con los números las horas y las medias pintados. Orientación al mediodía Traza: de las 6 a las 5,30 h. p.m. en números arábigos. Gnomon de varilla.



❶ Modernas esculturas ❷ En esta zona del puerto se reúne un conjunto escultórico en la Playa de las Sirenas. ❸ Construcción en memoria de los pescadores, madres e hijos que su vida era la mar. 2011 de David Gallau. ❹ Escultura de un pescador acarreando la pesca.

En este paseo marítimo se conserva una construcción



## Torre del Puerto

LIBRE  
GRATIS

Es una construcción circular realizada con cantería cuya misión era la de vigilancia ante las incursiones. Es del S. XVII de varias plantas.



❶ Construcción de planta redonda como puesto de vigía ante las incursiones sarracenas.

Se emplea para exposiciones y museo.





## Zona Tapeo



En la zona posterior del puerto y las calles adyacentes que rodean la plaza de la Iglesia, proliferan los establecimientos de hostelería, sobre todo especializados en los productos del mar



1 Calle Pablo Casals.

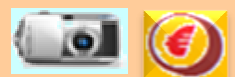
2 El famoso "El Capi". 3 Tanto para una comida, aperitivo o el picoteo de por las tardes.

En las calles del Carmen, Pablo Casals, Eduardo Todrá, Monseñor Juan Batalla, etc, dispones de variadas opciones.

Si seguimos por el Paseo las Palmeras, frente a la Playa de Horta de Santa María y tomando la calle perpendicular de José Iglesias tenemos un yacimiento romano.



## Yacimiento Villa Romana de la Llosa



Situada dentro del núcleo urbano, está este yacimiento al aire libre que corresponde a una villa romana de asentamiento rural del S. I a.C. y que se abandono ya en el S. VI d.C. Esta villa marítima se abría al mar su construcción con una galería frontal debió de pertenecer a un importante patricio por los objetos que se han encontrado entre sus restos.



1 Cartel indicador del yacimiento. 2 Información del mismo. 3 Información de horarios y entradas. Antes asegúrese de que esta abierto en la oficina de Turismo.

Todo su exterior se encuentra vallado por lo que igualmente se puede apreciar desde fuera el yacimiento.

Con la aparición romana y la fundación de Tàrraco, se propicia un aumento demográfico y la aparición de muchos asentamientos rurales en esta zona del Campo de Tarragona y en Cambrils.



❶ La villa consta de diversos edificios separados y distribuidos por un área extensa. ❷ Estuvo ocupada entre el S. I y el V d.C. ❸ En la villa se realizaron distintas remodelaciones a lo largo de los siglos, y cuando ya no se utilizó como vivienda, fue necrópolis.

En el museo encontraremos variadas muestras de este yacimiento, como una sala con los bronce de la Llosa, como □ *Lampadario* (candelabro) de tres pies con su fuste estriado y otras piezas se utilizaban en el *triclinium* (comedor) de los propietarios de la villa.



❶ Habitaciones de la Villa. ❷ La misma dispone de una amplia extensión. ❸ Pudiéndose observar los basamentos de las construcciones.

Zona del yacimiento que se descubrió al urbanizar la misma, en 1980 y en los años 83-84 ya se realizaron las primeras excavaciones arqueológicas. Donde entre otros objetos se hallaron en 1992 un conjunto de bronce de procedencia itálica del S. I d.C. acorde con el estatus de esta familia.

## Yacimiento Villa romana La Llosa



❶ Croquis del yacimiento de la villa romana.

Tras las excavaciones arqueológicas se han conservado los basamentos de sus habitaciones a la luz.



1 Depósito que fue arrancado y depositado aquí. 2 En la misma se diferenciaban dos zonas la que era rústica para los trabajos del campo y la urbana de la vivienda. 3 En la parte urbana tuvo dos plantas con habitaciones orientadas al mar.

Este espacio recoge la residencia, restos de sus termas privadas, los hornos, con las zonas de almacenes y una pequeña necrópolis bajo imperial. Esta fase funeraria fue durante los últimos años de la villa, con enterramientos por inhumación en algunas zonas ya desocupadas. Los cuerpos se encontraban con objetos apreciados del difunto.



1 Del folleto informativo. 2 Entre los objetos encontrados destacan un conjunto de piezas de bronce datadas en el S. II d.C. que haría formado parte del Triclinium (comedor). 3 Sala Museo de la Historia de Cambrils con los bronce de la Llosa.

Procedente de la Villa La Llosa hay un Ladrillo de construcción, fabricado en Roma en el museo entre otros objetos.



1 Transcripción del ladrillos; (C(aii) CAL)PETANI HERMETIS/O'PUSS D(OLO)ARE EX (LINIS)/ CAESARI(S) N (ostri). Traducción: Material de construcción de la fábrica de Caius Calpetanus Hermes que depende de los talleres del emperador nuestro. 2 Ladrillo de construcción fabricado en Roma. 3 Tubos de canalización de cerámica y plomo.

Tras pasar las vías del ferrocarril, próximo a la riera se encuentra el Consistorio local.



Ayuntamiento



Edificio de nueva construcción donde combina el espacio pétreo con los acristalados de sus lados. Junto a la Avenida Augusta.



❶ Fachada del Ayuntamiento ante una gran zona con espacios abiertos.

Nos trasladamos al centro urbano de Cambrils pero antes en la Vía Augusta nº 1 se encuentra...



Está en el interior de un antiguo molino harinero hidráulico restaurado con todo lo referente a la Arqueología.



❶ Emplazamiento del Museo a la derecha el polideportivo local. ❷ El tótem de la entrada. ❸ El antiguo molino de dos plantas y sótano. Con amplios e ilustrados paneles nos van enumerando los periodos pasados con información puntual de yacimientos y características peculiares, es una lástima que este solo en catalán. (no piensan? en el resto del turismo y sus procedencias que son los que más lo visitan)

En sus salas se pueden ver una exposición de las épocas y culturas pasadas en la localidad, desde el Neolítico, pasando por la Edad de Bronce, la de Hierro, la época Romana, la Edad Media y S. XVIII.

Nos atiende su encantadora guía, que nos aporta una amplia información del contenido del mismo, y unas hojas con la información descriptiva de las piezas en castellano.

El término de Cambrils pertenece a la comarca del Campo de Tarragona, y se encuentra en una llanura del litoral. Tierra fértil formada en la época cuaternaria, y que con aportaciones de aluviales de sus rieras procedentes de las próximas sierras de Pradell, del Molló y de la Mussara.



1 Acceso al antiguo molino, hoy museo 2 Zona de entrada. 3 Hall con el hombre, la tierra y la mar... Y una descripción de los yacimientos arqueológicos de Cambrils.

La ocupación humana de Cambrils, nos viene ya del paleolítico medio que se tienen las primeras huellas.

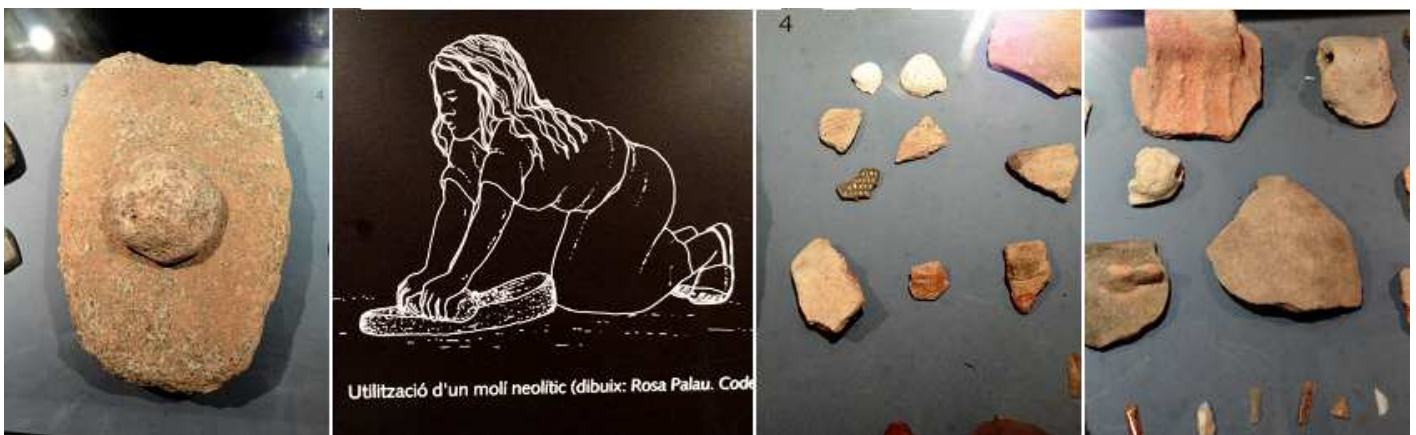
En las distintas salas muy bien iluminadas y con paneles informativos complementados con gráficos que documentan los objetos expuestos.



1 Detalles descriptivos de sus herramientas, como desarrollaban sus trabajos, etc. 2 Objetos de sílex. 3 Hachas de piedra.

Es en el neolítico cuando aparece la agricultura y los primeros asentamientos humanos estables, y produce buena parte de los alimentos que necesita.

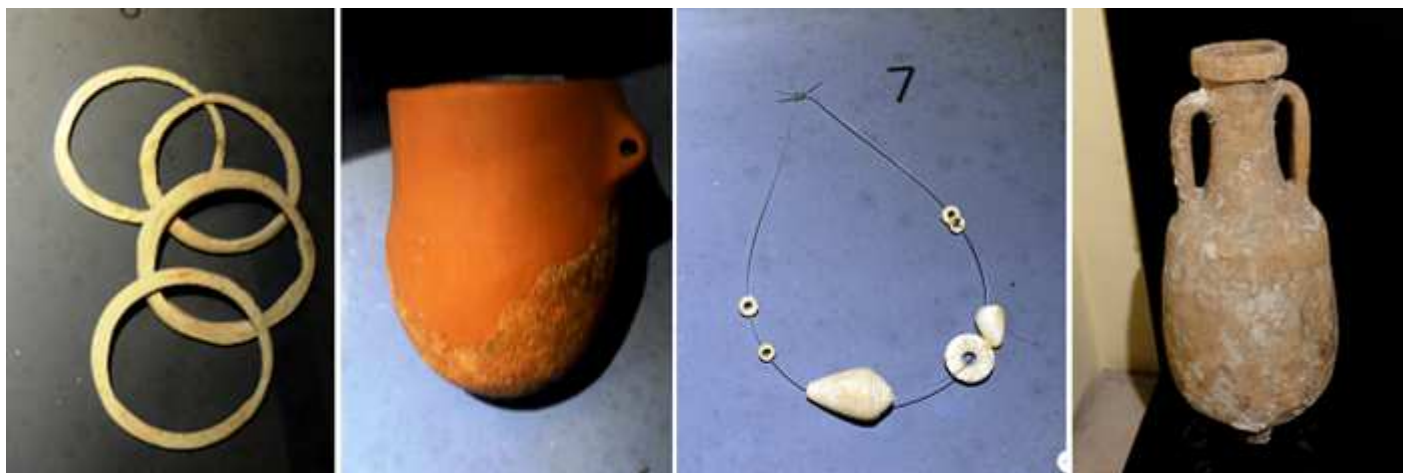
La edad del Bronce y el periodo íbero son los que se encuentran con escasa presencia en este entorno.



1 Molino 2 Como molían los granos en el neolítico. 3 Fragmentos de cerámica. 4 Trozos de cerámica y de sílex.

Con la aparición romana y la fundación de Tàrraco, se propicia un aumento demográfico y la aparición de muchos asentamientos rurales en esta zona del Campo de Tarragona y en Cambrils.

En la Segunda Guerra Púnica, propicio la ocupación militar de la península ibérica por los romanos, y al salir victoriosos sobre Cartago con el dominio del Mediterráneo y lo mismo con sus luchas por los íberos.



1 Pulseras.

2 Cuenco de loza.

3 Colgante.

4 Ánfora romana para transporta aceite.

Con amplios e ilustrados paneles nos van enumerando los periodos pasados con información puntual de yacimientos y características peculiares, es una lástima que este solo en catalán. (No piensan? en el resto del turismo y sus procedencias que son los que más lo visitan)



1 El periodo ibérico y romano en la comarca.

2 Ánfora fragmentada de aceite de la época romana.

3 Fragmento de ánfora.

Si deseas ver toda la información de este museo, la tienes en este enlace: <https://museode.files.wordpress.com/2018/10/museo-de-historia.pdf>  
Desde la Vía Augusta continuamos por....



1 Avenida de José Vidal y Barraquer. Al fondo esta la estación de Renfe. 2 Vista desde la Avenida del Bajo Campo. 3 Monumento Antonio Gimbernat.

En esta Avenida del Bajo Campo (Baix Camp) está la ermita de la Virgen.



Este santuario donde se venera a la Patrona de Cambrils es un templo del S. XVIII que se construyó con piedra de Montjuic (Barcelona) de donde la transportaron en sus barcos los pescadores.



❶ Fachada de este templo renacentista-barroco. ❷ Posee ante su entrada un pórtico. ❸ Al que se accede por dos tramos de escales que una parte es exterior. ❹ Lateral exterior de la Epístola junto a un espacio ajardinado.

Templo compuesto por tres naves, también posee una cripta (transformada en una sala de conciertos), con estilos arquitectónicos renacentista, barroco y neogótico y está declarado de Interés Nacional



❶ Con dos escaleras laterales se ingresa por la puerta principal situada a los pies del templo. ❷ Puerta de Arco rebajado con columnas rectas adosadas. ❸ Sobre el arco de la puerta un escudo heráldico con dos leones rampantes, con la fecha de 1783 y sobre la clave de la puerta han eliminado los que un relieve sobre un círculo. ❹ Cruz a la que le han quitado la lápida existente.



❶ Escalita de la puerta existente en el lado epistolar. ❷ Fachada del templo ante la avenida. ❸ El conjunto dispone de una verja.

El conjunto de la torre y la ermita está rodeado por unos jardines cerrados por una verja.



## Torre de la Ermita



Es una torre de planta cuadrada construida con cantería que está exenta junto al santuario de la Virgen del Camino, aunque posee una pasarela que se comunica. Es una construcción del S. XIV y su cometido era la vigilancia de la costa y del antiguo Camino Real.



❶ Con planta rectangular y con unos matacanes en su parte superior, ❷ Posee varias plantas y escaleras de caracol. ❸ En las salas de sus interior hay una muestra sobre Cambrils en la Edad Media. ❹ Desde ella se vigilaba la costa y el camino Real

La primera fecha sobre esta torre es del año 1375 en un documento del rey Pedro III el Ceremonioso (Rey de Aragón, Valencia, Sicilia y Conde de Barcelona) hijo de Jaime I “El Conquistador”



❶ Con gruesos muros que miden 7 x 10,5m. ❷ Tras su puerta de entrada y su planta baja dispone de dos pisos y la terraza superior. ❸ Llama la atención los matacanes que rodean su terraza. ❹ En este lado posee una pasarela que la une con el templo.

Tras la construcción del Santuario en el S. XVII paso a depender de diferentes comunidades religiosas.

En el casco Viejo se conservan algunas partes de la muralla con una puerta de medio punto restaurada.



## Mercadillo Ambulante



Se celebra los miércoles en el Paseo Alberto I de 8 a 14 h.



## Playas de Cambrils





📍 *Situación de las Playas de Cambrils.*

Su litoral está dotado con varias playas, estas que están en el plano son las más importantes.

Y a las que puedes ir paseando, para evitar el estacionar el coche. (Pues no cuentan con aparcamientos ante ellas).



📍 *Playa de la Horta de Santa María.*

De las diferentes playas que posee en su litoral, todas de arena fina, con unas anchuras de banco de arena grandes y de longitud importantes, y con una calidad del agua excelente.



📍 *Playa de la Riera.*

Una de sus playas distinguida con bandera azul es la del Regueral.



Si nos situamos en la Torre de la Ermita, hacia Castellón pues esta avenida es la N- 340 a escasos metros tenemos a la salida de la ciudad el desvío a la derecha de la comarcal T-312 (carretera de Montbrió) que nos lleva tras 5km. a él...



## Parque Sama

Es un jardín botánico con una extensión de 14 hectáreas, que construyó en 1881 Salvador Samái Torrens, Marqués de Marianao, entre la extensa vegetación que cuenta con un lago, como tantas otras construcción que levantaron los indios a su vuelta, recreando el ambiente de la Cuba colonial.



1 Rotonda ante la entrada al parque sama que se gira a la derecha.

En su interior con diversos jardines románticos, con infinidad de flores y donde conviven las aves como loros cotorras, patos o los espectaculares pavos.

Toda la extensión esta vallada y en uno de sus ángulos junto a la rotonda de entrada hay una gran mole de piedra rocalla construida con oquedades en su interior y una escalera que alcanza el torreón superior, donde existía un mobiliario rustico confeccionado con trozos de maderas y troncos.

Toda la finca ha ido cambiando con los años en la última visita, ya estaba dedicada para tener eventos en su interior con carpas que habían instalado, también para fiestas y bodas.



1 Torreón en un ángulo junto a la carretera. 2 Mole rocosa, aunque las fotos son antiguas se puede apreciar como suben por su contorno la gente al torreón. 3 Sobre el lago dispone de rústicos puentes y otra mole de piedra rocalla se construyó allí y sobre la misma hay un quiosco. Al que se accede por una artístico puente o pasarela.

Aun así sigue manteniendo ese aire romántico, dispone de una gran mansión frente a su puerta de entrada, pariendo de ella los paseos arbolados y los parterres con las plantas,



en la parte central existe un lago artificial con diversas plantaciones exóticas algunas van cambiando el color de sus hojas según la época del año.



❶ *Alguno de los pavos reales existentes.*

Recuerdo que nos contaron que el agua es triada por una canalización de varios km. Dispone de fuentes, esculturas como las de Heracles y Deméter, el Pabellón de los Loros, hay una zona con un extenso laberinto (de los Indianos) y en la zona nordeste hay construido un mirador también con la rustica piedra rocalla que divisa el bosque existente.



❶ *Panorámica de la mansión vista desde el torreón y la espesa vegetación de su contorno.*

Otra de las excusiones por la zona es la del ...



Esta situado en la población de Riudecañas (Riudecanyes) es un antiguo monasterio agustino compuesto por dos espacios medievales, pues fue fundado en 1153 en honor de San Miguel, donde estuvo esta comunidad hasta el S. XVI. Posteriormente se instalaron los franciscanos y convertido en seminario hasta la desamortización de Mendizábal con lo que cayó en el abandono. Hasta ser adquirido por Eduardo Toda de principios del S. XX que los restaura a su gusto..



❶ *Fachada de la iglesia con* ❷ *Residencia y canónica con construcciones desde XV.XVI al S. XIX* ❸ *Edificio del S. XX y donde se inicia la visita.*

También posee este conjunto una casa señorial que nos muestra con todo lujo de detalle cómo vivía la burguesía catalana, además de los conocimientos que poseía y el haber sido cónsul de sus viajes por diferentes países como en Macao, Hong Kong, Shangai o Egipto entre otros, consiguió una espléndida colección de antigüedades egipcias, que las cedió al Museo Arqueológico Nacional de Madrid y al Museo Víctor Balaguer de Vilanova y la Geltrú. Y en esta casa dejó numerosos objetos, muebles y una importante biblioteca que durante la visita guiada se pueden ver está dependencias.

Eduardo Toda y Güell, este señor nació en Reus en 1855 – 1941 fue un diplomático, arqueólogo, egiptólogo y sinólogo español.



① Entrada tras una subida de unos 100m desde el aparcamiento. Sobre su puerta el escudo con la T del arzobispado de Tarragona ② Fachada de la iglesia con una puerta adintelada con un tímpano donde tiene un crismón y tres arquivoltas baquetonadas que descansan sobre imposta corrida y capiteles con columnas cubierta con una guardapolvo con puntas de diamante, sobre la misma dos alargadas ventanas de medio punto con derrame exterior y culmina con un enorme rosetón perforado con siete círculos ③ m.

La parte más interesante constructiva es la iglesia construida en estilo románico, compuesta de nave única sin crucero con bóveda de arco apuntado, la cabecera esta elevada y con dos capillas en sus laterales.



① Una de sus torres con un matacán junto al claustro. A la izquierda está la Sala Capitular. ② Claustro y mirador con arcos de medio punto. ③ Imagen de la Virgen con el Niño bajo un arco apuntado de la Sala capitular dedicada a la Virgen del Libro.

Del mismo se cuentan historias y leyendas de todo tipo, hasta la instalación en el mismo de unos falsificadores para acuñar moneda falsa.

O la del emir y el amor con la mujer del guarda del castillo, de la que se tiene pinturas en la cocina de la casa.

Tras la visita realizamos una pequeña caminata que asciende hasta la cumbre de esta montaña.



1 Panorámica de todo el conjunto. Imagen tomada desde la ermita de Santa Bárbara, que hay en la parte superior.

En la zona se puede realizar algunos paseos por el de los Frailes, y subir hasta la pequeña ermita de Santa Bárbara de los S. XVII-XIX . La Fuente del Sarraceno, etc.  
O deleitarse con las vistas de las sierras de Llaberia, El Cabrafiga o la del Mestral.  
En tus estancias en Cambrils puedes disfrutar de sus actividades festivas que a lo largo del año se suceden.



## Fiestas en Cambrils



En la localidad se celebran las fiestas: el día 29 es la Fiesta Mayor celebrándose a San Pedro. El día 8 ó 9 de Septiembre es la fiesta de la Virgen del Camino. Con una amplia agenda de actividades infantiles, conciertos, tradiciones y espectáculos.



1 El Farnaca. 2 Animal macho cabrío con cabeza de águila y alas. 3 Y que en sus demostraciones "vomita" fuego y petardos por los orificios de su pico.

Entre los espectáculos con más atractivo son los fuegos artificiales y los actos por las diferentes plazas y calles donde la salida de los Gigantes, o el Carrefoc (recorrido de calles con diablos y disfraces portando una varas donde insertan los fuegos de artificio que giran sobre estos dispositivos, y normalmente acompañados de tambores.





1 Los gigantes Ermengol y Magdalena. 2 Preparado el recorrido de los Carrefoc. 3 Uno de los personajes disfrazado de diablo con un traje ignífugo. 4 Otro participante con capa y sombrero de copa.

El corre fuegos o carrefoc es una manifestación popular catalana, balear, valenciana... como las que hay en Francia collas (o pandillas) de carrefocs (en la zona del Rosellón). Van disfrazados de demonios ó disfrazadas, para desfilan por las calles corriendo y saltando entre los fuegos de artificio que portan.

Desciende de los Bailes de Diablos, ya documentado en el S. XII y que se ha adaptado en la actualidad, poniendo una nota de colorido, además del ruido ensordecedor de sus bengalas.



1 Cabo Quiñones de las tropas de Felipe IV. 2 Marqués 3 Recorrido de la comitiva entre los niños y sus padres. 4 Acompañados por una banda de música.



## Bus discrecional Autobuses Plana



Para tus desplazamientos por las localidades próximas a Tarragona, te será muy útil y de olvidarás del coche.

ATM Camp de Tarragona  
Autoritat Territorial de la Mobilitat

Sistema tarifari integrat

www.atmcamptarragona.cat

Telèfon atenció al client  
902 734 322

**Tarjeta T-10**

*Titulo de transporte multiviaje que permite realizar 10 desplazamientos en todos los modos de transporte integrados según las zonas a atravesar (entre 1 y 3 zonas).*

1 La puedes adquirir cualquiera de los puntos adheridos a la red de venta de la ATM distribuidos por diferentes poblaciones del Camp de Tarragona.

CAMBRILS Zona Playa y Puerto, Fiestas, Recorrido por la localidad, Villa romana de la Llosa, Torre Ermita, Iglesia Santa María, Excursión al Parque Sama y Castillo Escornalbou.



## Bibliografía

- *Paneles informativos en la vía pública*
- *Los propios en el Museo de Historia*
- *Consultas a la Oficina de Turismo.*

También puedes encontrar en este blog:

- MUSEO Metropolitano de NY (I) <https://museode.files.wordpress.com/2018/09/museo-metropolitano-de-ny-i.pdf>
- MUSEO PABLO GARGALLO de ZGZ. <https://museode.files.wordpress.com/2018/10/museo-pablo-gargallo-de-zgz.pdf>
- CASTILLO COLOMARES (Benalmádena) <https://castillode.files.wordpress.com/2018/09/castillo-de-colomares.pdf>
- CASTILLO DE SILVES Portugal. <https://castillode.files.wordpress.com/2018/05/castillo-de-silves.pdf>

***Espero te sea de utilidad esta información.***



**Y si tu afición son los Viajes y el Románico, aquí podrás encontrar interesantes informaciones:**



<http://crismonen.wordpress.com/>



<http://loscaminosdelatierra.wordpress.com/>



<http://estelassen.wordpress.com/>



<http://misellos.wordpress.com/>



<http://losgigantesycabezudos.wordpress.com/>



<http://sepulcrode.wordpress.com/>



<http://lascatedrales.wordpress.com/>



<https://castillode.wordpress.com/>



<http://loscaminosdelatierra.wordpress.com/>



<https://loscaminosdesantiago.files.wordpress.com/2012/01/tus-fotos-del-camino2.pdf>



<http://loscaminosdesantiago.wordpress.com/>



<http://misviajess.wordpress.com/>



<https://museode.wordpress.com/>



<https://loscaminosdesantiago.files.wordpress.com/2012/01/tus-fotos-del-camino2.pdf>



<https://loscaminosdesantiago.wordpress.com/los-caminos-y-el-romanico/>



<https://loscaminosdesantiago.wordpress.com/los-caminos-y-el-romanico/>



<http://virgenesromanicas.wordpress.com/>



<http://elrománicoen.wordpress.com/>



<http://elrománicoeu.wordpress.com/>



<http://relojesdesolen.wordpress.com/>