

CÓRDOBA (III)



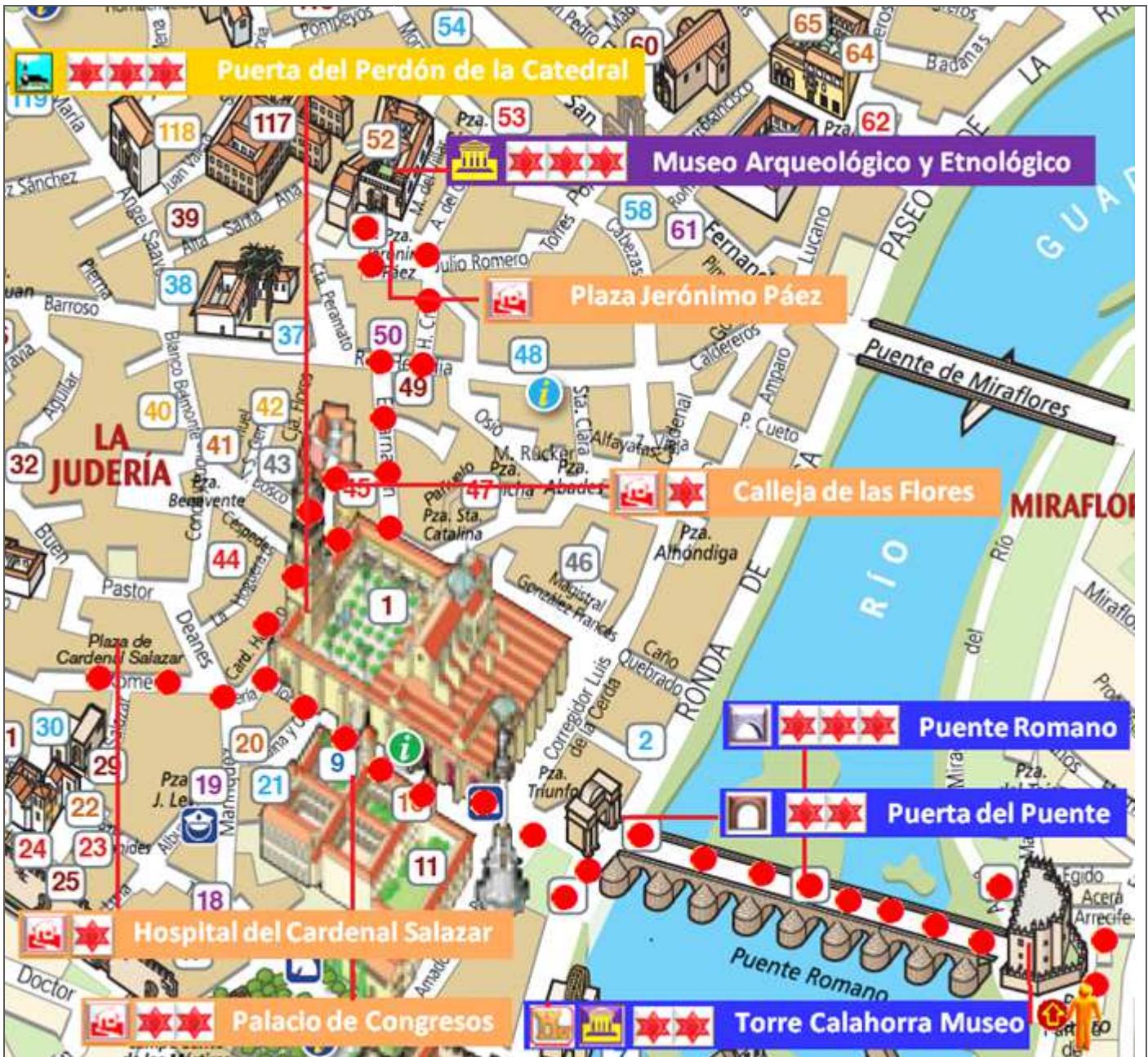
**Torre Calahorra, Museo Vivo de al-Andalus,
Universidad Filosofía y Letras, Puerta del Perdón,
Calleja de las Flores, Tapeo, y Museo Arqueológico.**



14-6-2019



En esta tercera jornada, otra ruta con algunas visitas de museos y con un recorrido por las calles de la catedral con las características típicas de estas calles donde en cada esquina tienes el recuerdo de su pasado.
<http://misviajess.wordpress.com/>



Plano de la ciudad con las visitas más importantes efectuadas, tomado de la página de Turismo de Córdoba.



Datos para organizarse con anticipación al viaje:



Ayuntamiento de Córdoba, c/ Capitulares, 1 – 14071 Córdoba



957 499 900 www.cordoba.es/



Latitud:

37° 53' 6.553" N / Longitud: 4° 46' 34.926" O

-   Torre Calahorra Museo Vivo de Al-Andalus, Puente Romano s/n – 14009 Córdoba  957 202 677 
-   4,50€ +65 3€  Invierno de 10 a 18h.  Latitud: 37° 52' 38.352" N / Longitud: 4° 46' 43.538" O
-  Puente Romano, – 14009 Córdoba  9    24h.  Latitud: 37° 52' 38.352" N / Longitud: 4° 46' 43.538" O
-  Puerta del Puente, Ronda de Isasa – 14009 Córdoba  9    24h.  1€.  10 a 14h.  Latitud: 37° 52' 39.403" N / Longitud: 4° 46' 44.489" O
-  Universidad Filosofía y Letras, Plaza del Cardenal Mendoza – 14003 Córdoba  957 218 753   
-  Lunes a Viernes de 9 a 21h.  Latitud: 37° 52' 48.489" N / Longitud: 4° 46' 57.576" O
-  Puerta del Perdón Catedral, c/ Cardenal Herrero  9    24h.  Latitud: 37° 52' 46.603" N / Longitud: 4° 46' 49.311" O
-  Calleja de las Flores, -- 14003 Córdoba  9    24h.  Latitud: 37° 52' 48.912" N / Longitud: 4° 46' 46.929" O
-  Zona de Tapeo, Calle del Magistrado González Francés, 14003 Córdoba,  9    9 a 24h. 
-  Museo Arqueológico, Plaza Jerónimo Páez, 7 – 14003 Córdoba  957 355 525   Ciudadanos C.E.
-  1,50€ resto  Invierno: Martes a sábados 9 a 20,30h y Festivos 9 a 15,30h. Los lunes   Latitud: 37° 52' 55.288" N / Longitud: 4° 46' 40.519" O
-  Calle Rey Heredia, 12, -- 14003 Córdoba  9    24h.  Latitud: 37° 52' 51.775" N / Longitud: 4° 46' 43.413" O
-  Plaza Jerónimo Páez Callejas del Marqués de Villar, 14003 Córdoba  9    24h.  Latitud: 37° 52' 53.894" N / Longitud: 4° 46' 41.805" O
-  Oficina de Turismo, Rey Heredia, 22 – 14003 Córdoba  957 201 774 consorcio@turismodecordoba.org
-  <http://www.turismodecordoba.org/>  Latitud: 37° 51.775" N / Longitud: 4° 46' 41.135" O
-  Hay un bono para visitar: Alcázar, Museo taurino, Museo Julio Romero de Torres, y Baños Califales por 12€ Venta ON-LINE www.turismodecordoba.org 



Córdoba



Visitar por tercer día la ciudad donde las posibilidades de visitas son interminables y de variados concetos, continuaremos por el casco antiguo con sus peculiaridades y alternado con los museos, y como siempre mediante un paseo peatonal no muy largo.



📍 Espectacular "bosque" de columnas de la catedral de Córdoba.

En uno de sus lados se encuentra la puerta del Puente y en el otro la torre de Calahorra que protegía la entrada de la ciudad.





1 - 2 Varias tomas con la Torre de Calahorra desde la otra parte opuesta del puente. 3 Y el majestuoso río Guadalquivir (Wad al-Kabir).



Torre Calahorra Museo



En la parte sur de la estructura del puente se encuentra esta torre defensiva. Con planta poligonal de cruz de tres brazos y con dos bases cilíndricas en sus lados.



1 Viniendo por la Avenida de Fray Albino. Es una opción de aparcar en las calles de este lado del puente. 2 Parte posterior de la torre a esta avenida. 3 Dispone de un perímetro de murallas con sendos taludes que lo elevan de la parte baja de la ribera. 4 Detalle de la torre cilíndrica en este ángulo. Su aspecto actual data del S. XIV.

Es una fortaleza de origen islámico concebida como entrada y protección del Puente Romano, inicialmente fueron dos torres unidas por un puente y que la tercera torre la mando edificar Enrique II de Trastámara.



1 Este emplazamiento que en su origen podrían ser dos torres, en la época de Enrique II de Trastámara, se amplió con otra más, 2 Su conjunto forma una cruz de tres brazos. 3 Fachada ante el puente romano.

Era el cierre del puente en este lado y rodeada con un foso. Se puede subir a su azotea para tener unas vistas de esta parte del río.

Es actualmente hay una interesante exposición de las culturas cristiana, musulmana y judía. Y poder apreciar la historia de la ciudad de los siglos IX al XIII.





1 Prácticamente el puente desemboca en la propia torre. 2 Su puerta de entrada, que sobre la construcción se vislumbra un arco de herradura. 3 Los tajamares del puente romano y la construcción de la torre.



1 A la entrada una recepción para las audio guías. 2 Esta sala con una bóveda de cañón rebajado. 3 Las características de la ciudad. 4 Y algunos objetos artísticos árabes.



1 Varios tapices. 2 Entramos en la sala II, El sentido de la Vida en Al Andalus. 3 Sala alojada en uno de los torreones. 4 Averroes. En esta sala llamada también de los Filósofos.

Al entrar en esta sala II los cuatro personajes, van redactando mediante un audiovisual con ellos, los pasajes de la historia en los que participaron y con la particularidad de sus diferencias de pensamiento por la religión que profesaban, árabe, judía y cristiana.



1 Maimónides. 2 Alfonso X El Sabio. 3 Ibn Arabi. 4 Sala III, Ciencia, Técnica y Sabiduría. 5 Mapamundi, instrumentos navegación.

En esta sala se muestran los avances de la cultura árabe, tanto en la agricultura y empleo del agua, como los avances en la medicina o la astrología.



❶ Maqueta Noria Albolafia, que está en la otra orilla del Guadalquivir. ❷ Otra maqueta con la noria y los molinos existentes en el río. ❸ Reproducción de la Azafael de Azarquiel. Es un instrumento de observación astronómica

A mediados del siglo XII, la Geografía de al-Idrisi, propone la exploración del mundo conocido de la mano de un erudito árabe nacido en Ceuta y educado en Córdoba. En la sala podemos apreciar el mapamundi llamado *Tabula Rogeriana*, que el rey Roger I de Sicilia le encargó.



❶ Globo celeste diseñado y creado en Al-Andalus en 1081. Y movimiento aparente de los planetas del sistema geocéntrico. ❷ Carta de Al-Idrisi *Tabula Rogeriana*, representando al mundo en el S. XII. ❸ Instrumentos quirúrgicos de Abulcasis.

A continuación en varios expositores con el material quirúrgico de Abulcasis o Albucasis, fue un médico y científico andalusí, (Madinat al-Zahra, Córdoba 936/40 - Córdoba 1009/1013) Es considerado el «Padre de la cirugía moderna». Y que sus nociones y publicaciones han sido usadas con posterioridad a su muerte durante cinco siglos.



❶ Instrumentos quirúrgicos de Abulcasis. ❷ Instrumentos quirúrgicos de Abulcasis. ❸ Maqueta con el mundo rural.

Concluimos en la sala Ingenio y Avances científicos, y nos trasladamos a la planta siguiente en cuya sala IV, trata del Esplendor de la vida palatina.



1 Vista de la sala. 2 Ejemplo de la labor decorativa en un capitel. 3 Espacio de la escalera. 4 Que se asciende a la planta superior por tramos.

En esta sala nos muestra cómo era la corte de los Omeyas, con sus escribanos, halconeros, sirvientes, etc.

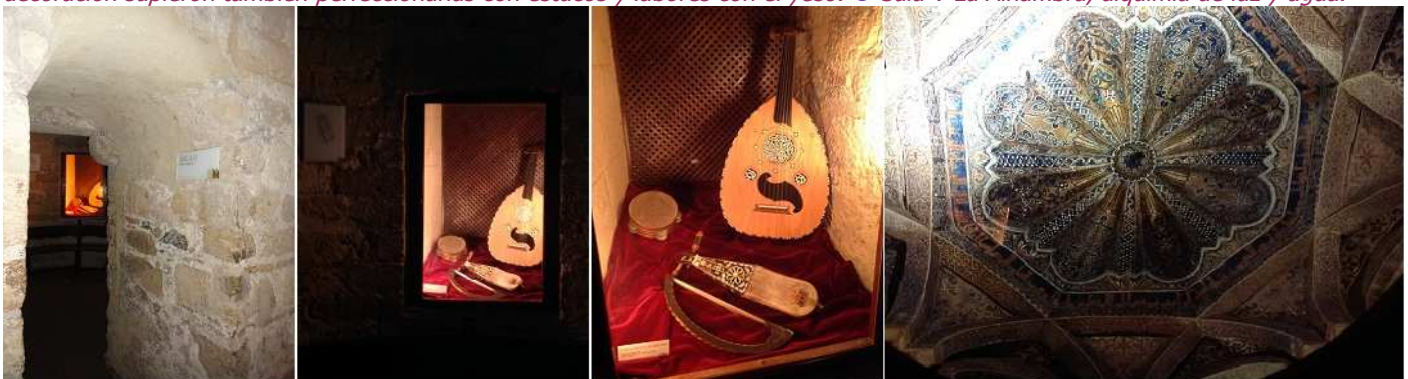


1 Accedemos a la sala IV. 2 Donde nos muestra cómo era la vida palatina. 3 Recreación de cómo era la corte de los reyes cordobeses.

Tanto los reyes cristianos como los del norte de África llegaron a Medina Azhara para rendir pleitesía, al Califa Omeya Abd al-Rahman III y portando sus presente y regalos.



1 En sus estancias se sentaban sobre almohadones y tapices, tanto para conversar como para comer o en las recepciones. 2 La decoración supieron también perfeccionarlas con estucos y labores con el yeso. 3 Sala V La Alhambra, alquimia de luz y agua.



1 A medida que vamos transitando apreciamos la recia construcción de esta torre. 2 Espacio con instrumentos andalusíes. 3 Como un laúd, pandereta, el rabab o rabel, etc. De la Sala VI, los sonidos de Al-Andalus. 4 Decoración de la Alhambra.



Unas maquetas de la Alhambra nos transportan hasta su emplazamiento



❶ Maqueta del palacio nazarí de la Alhambra. ❷ Donde nos muestra los distintos tipos de construcción. ❸ Con todo lujo de detalle se aprecian sus torres, patios, fuentes, etc.

El conjunto del museo está entre las 14 estancias que posee esta formidable torre de tres alturas.



❶ Maqueta que puedes ir identificando los espacios de la misma. Con la bóveda central de la Sala de los Reyes. ❷ Y de los patios que dispone. ❸ Patio de Comares o de los Arrayanes. ❹ Patio de los Leones y sus fuente surtidor



❶ El patio de los Arrayanes en su parte opuesta. ❷ Una ventana nos permite ver la parte inferior. ❸ Las estancias se encuentran en los distintos niveles. ❹ Un tipo de ventana saetera.



❶ Subimos... ❷ Unos escalones. ❸ A la sala VII. ❹ Con un gigantesca maqueta de de la catedral de Córdoba.

CÓRDOBA (III) Torre Calahorra, Museo Vivo de al-Andalus, Universidad Filosofía y Letras, Puerta del Perdón, Calleja de las Flores, Tapeo, y Museo Arqueológico.



En la sala VII nos muestra la maqueta de la mezquita aljama de Córdoba (Qurtuva).



1 Vista de la mezquita, sin los añadidos cristianos posteriores. 2 Por sus espacios observas el interior de la misma con todo lujo de detalles. 3 Las diferentes naves con sus arcos y capiteles.

En la sala VIII, un viaje de ensueño a través de la Córdoba Califal.



1 Sala VIII. 2 Con sus laterales de la sala con arcos de herradura, que tras ellos hay una representación de la Córdoba califal. 3 Espacio con el zoco y sus mercancías y un templo cristiano.



1 La puerta de Almodóvar. Cuando esta ciudad, era la mayor de Europa. 2 El Zoco. 3 La Sinagoga. 4 La Iglesia Cristiana.



1 Casa de Al-Andalus. 2 Jardines del Alcázar. 3 Baños árabes. 4 Escena en el interior de los baños.



❶ El palacio del califa Al-Rahman III. ❷ La mezquita con sus creyentes en dirección a la Meca. ❸ Y la llamada que hace el imán.

En esta sala te invita a ojear un día en la Córdoba del S. X. de las más pobladas de occidente solo comparable con las ciudades de Bagdad, Damasco o Constantinopla.



❶ La universidad. ❷ El Guadalquivir ❸ Dioramas que nos aportan como era esta sociedad.



❶ Panorámica de esta sala VIII, con las actividades más notables de la sociedad andalusí.



❶ Acceso a la azotea del la torre. ❷ Con una escalera de Caracol. ❸ Su terraza almenada que da la oportunidad de unas vistas en 360°.

Concluimos en esta sala y tenemos la oportunidad de poder subir a tu terraza almenada de donde se tiene una panorámica para apreciar la ciudad, en primer plano el puente y los sotos que posee el río Guadalquivir.





❶ Panorámica de la extensión de la torre.



❷ Los sotos de la ribera del Guadalquivir con el puente romano, y al fondo la silueta de la catedral.

Tras salir del museo continuamos con nuestras visitas que las realizaremos de forma peatonal, por lo que no son necesarios los transportes públicos. Por el puente...



Puente Romano

LIBRE
GRATIS

Este puente junto a la fachada posterior de la catedral, originario del S. I y con intervenciones en los S. XII al XIX cuenta con 16 arcadas de las cuales cuatro son apuntadas y el resto son de medio punto a su paso del Guadalquivir.



❶ Perspectiva del puente desde la Puerta. ❷ Imagen con la catedral al fondo desde la otra orilla. ❸ Puerta del Puente al fondo.



❹ Panorámica del curso del río con los molinos desde la Torre de Calahorra.



Los molinos y batanes del cauce del río están considerados como Patrimonio Andaluz alguno data del S. XIII. En esta parte junto al puente hay otro junto la torre de Calahorra llamado de San Antonio.



❶ Molino de la Albolafia ó de Kulaib. ❷ Con una gran rueda hidráulica ó siqalla, que enviaba el agua al palacio de los emires.
❸ Molino de Enmedio. ❹ Otra instantánea del otro lado de la construcción.



❶ Vista perpendicular del puente desde la Torre Calahorra. ❷ A la derecha tal cual estamos cruzándolo, está el Triunfo de San Rafael, es uno de los más antiguos de los existentes en la ciudad. Lo realizó Bernabé Gómez del Río en 1651. ❸ Vista del lateral derecho del puente. ❹ Y otro de los molinos en el lateral izquierdo junto a la torre. El de San Antonio.



❶ Panorámica del puente romano.



❶ Al fondo en la parte final del puente la parte posterior de la catedral y la puerta. ❷ La puerta del Puente del S. XVI.





Esta es una de las tres puertas que hay actualmente de la ciudad.



❶ Está decorada triglifos y metopas. En este relieve un mujer sentada sobre el cadáver degollado de un hombre. ❷ Con altos basamentos donde están apoyadas las columnas dóricas estriadas ❸ Detalle derecho de una mujer que sostiene con sus brazos a un niño.

Es un monumento renacentista del S. XVI, pero tuvo alguna actuación al retirar las murallas reinando Alfonso XIII.



❶ Frontón circular con dos personajes que visten dalmática a los lados del escudo de la Corona de España. ❷ Parte superior de la puerta con una inscripción sobre la visita de Felipe II a la ciudad en 1570. Reinado la Sacra Católica Real Magestad del Rei Don Phelipe nvestro señor segundo de este nombre. ❸ Perspectiva de la puerta sobre altos basamentos que se apoya sus columnas, la parte posterior es una reconstrucción imitando la parte frontal de 1928.

En la época romana Córdoba llegó a disponer de siete puertas. Continuamos y a nuestra izquierda tenemos el triunfo de San Rafael de la Puerta del Puente, la parte posterior de la Catedral y a nuestra derecha está la Oficina de Turismo



❶ Triunfo de San Rafael de la Puerta del Puente. Sobre esta columna (1765-1781) sobre un amplio pedestal es la imagen del arcángel con sus atributos (el pez y la Calabaza). ❷ Parte posterior de la catedral. ❸ Y la imponente fachada de la Oficina Turismo.

Tomamos la calle Torrijos, paralela a la Catedral, donde a nuestra izquierda tenemos el Obispado de Córdoba y a continuación el Palacio de Congresos.



❶ Estos triunfos que dispone la ciudad del arcángel San Miguel, es una prueba de la devoción a este ángel custodio. ❷ Su basamento con grandes bloques pétreos con diferentes figuras (San Acisclo, Santa Victoria y Santa Bárbara) e inscripciones. ❸ La imagen de San Rafael porta el bordón de peregrino y está señalando a la ciudad. ❹ Portada y fachada del Palacio Episcopal.

A nuestra derecha tenemos la fachada de la catedral y ...



Palacio de Congresos



Está en el antiguo Hospital de San Sebastián, es una edificación de casi 3.500m² que consta con dos patios, fue construido entre 1512 y 1516.



❶ La Calle Torrijos, donde la facha de los pies de la catedral ocupa todo el tramo de la misma. ❷ Portada del hospital. ❸ La decoración del arco ciego sobre la puerta, con tres doseles donde se encuentran San Pedro, San Sebastián y San Pablo.



❶ Fachada obra de Hernán Ruiz El Viejo de 1516. Los laterales de su portada disponen alojados entre las mismas de esculturas. ❷ Rincón con las oficinas del palacio. ❸ Las galerías de este claustro poseen un artesanado policromado. ❹ En este espacio una decoración conmemorativa de la inauguración como palacio de Congresos el 31 de mayo de 1986.

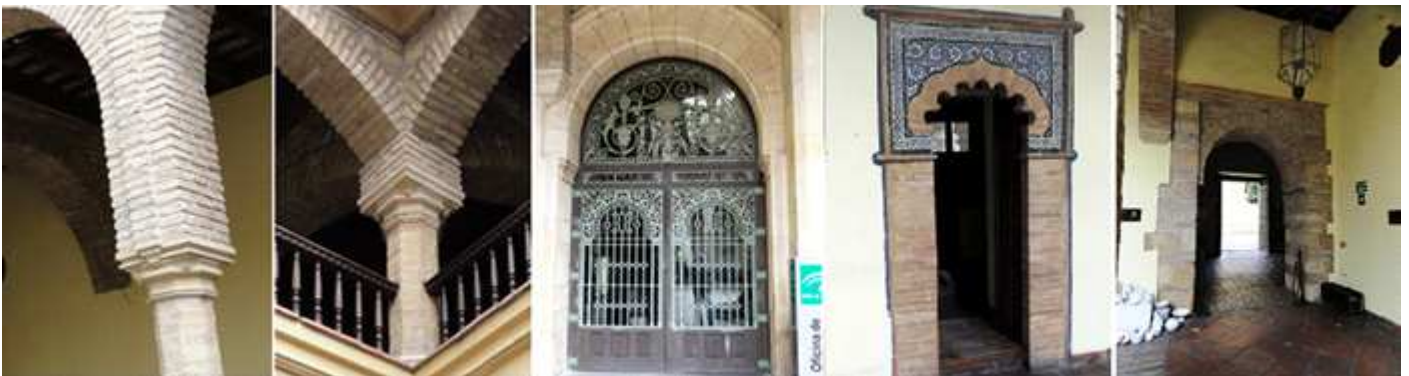
Nada más entrar se accede al claustro de construcción mudéjar, que dispone de dos plantas, ambas abiertas, con arcadas de medio punto en la planta baja y de arcos

rebajados en la primera, realizada toda la construcción con ladrillos incluso las columnas.



1 Panorámica del claustro Principal el segundo patio más reducido con dos plantas siendo la primera con arcos abierta y la segunda cerrada con ventanas adinteladas,

Posee una capilla de estilo gótico flamígero, posee de distintas salas como la de Julio Romero de Torres, que esta pertenecía a la maternidad, y conserva frescos del S. XVI en lo que era la enfermería principal



1 Los arcos sostenidos por columnas octogonales de ladrillo. 2 Y los de la planta superior. 3 Artística puerta de forja. 4 O esta con un arco polilobulado con el empleo del ladrillo y los azulejos. 5 Puerta de acceso a las instalaciones del segundo patio.

Al final de la calle Torrijos giramos a la izquierda por la calle Judería y la primera a la derecha nos lleva... la plaza donde se encuentra la iglesia barroca de San Pedro de Alcántara (antiguo convento de la orden de los franciscanos) y la actual facultad...



1 Mosaicos de la plaza Cardenal Salazar. 2 Monumento al Oculista Mohamed Al-Gafequi. Fue un experto en la operación de cataratas en el S. XII, publicó una "Guía del oculista" que se conserva en el Monasterio del Escorial. 3 Iglesia de San Pedro de Alcántara en ella se conserva el Cristo de la Universidad. 4 Detalle del hastial del templo.

En pleno barrio de la judería, en la plaza del Cardenal Salazar está en la facultad de Filosofía y Letras el Antiguo Hospital del Cardenal Salazar.

Hospital del Cardenal Salazar

Frente al templo, en esta plaza se encuentra la fachada del Hospital. Hoy es la sede de la Facultad de Filosofía y Letras. (y si continuamos su fachada tenemos la iglesia de San Bartolomé, que vimos en el recorrido I)



1 Lateral epistolar del templo de San Pedro de Alcántara. Si continuamos por esta calle en la esquina con la calle Averroes esta San Bartolomé, que es la capilla de la Universidad. 2 Puerta de la Epístola. 3 Puerta adintelada que el segundo cuerpo dispone de una hornacina vacía. 4 Fachada de la Universidad de Filosofía y Letras.

De estilo barroco del S. XVIII, lo proyectó como colegio de niños (del coro de la catedral) el cardenal, pero la peste obligó a reconvertirlo en hospital, este se inauguró en 1724.



1 Portada con columnas a sus lados y un gran balcón sobre el entablamento. 2 Figuras grutescas sobre la parte superior de la fachada. 3 Otra con otro animal distinto. 4 Su puerta adintelada y a los lados de la misma columnas sobre pódium.

De planta rectangular con dos patios en su interior, el principal de doble planta y cerrado y el claustral que cuenta igualmente con dos plantas, la primera con arcos de medio punto y la superior cerrada, entre ellos está la escalera principal, dentro de las dependencias conserva las antiguas capillas Alta y Baja.



1 Croquis de la manzana del hospital con los puntos más interesantes. 2 Sobre la puerta un frontis curvo abierto con el balcón.



Sobre el balcón de su fachada ostenta el escudo del cardenal.



❶ Patio principal con dos plantas cerrado con ventanas adinteladas, las de la primera planta con frontis triangulares sobre las mismas, y curvados en la superior. ❷ Vista del patio con parterres con vegetación y palmeras. ❸ Una de las galerías del patio principal.

Retrocedemos por donde hemos venido y tomamos la calle el Cardenal Herrero que es contigua con la catedral, pasando antes su portada y torre campanario.



Lo que vemos de la misma es la remodelación que se efectuó a mediados del S. XVII



❶ Torre junto a la Puerta del Perdón, y a su derecha adosada al muro la Arca del Agua. ❷ Esta es una doble puerta teniendo una en el exterior y otra en arco siguiente al interior junto al patio. ❸ Construida en 1377, sobre su arco de herradura hay tres arcos ciegos poli lobulados con pinturas en sus muros de la Virgen y dos arcángeles. ❹ Puerta del Perdón que da al centro del patio de los Naranjos.



❶ En el interior de la puerta esta precioso cúpula sobre pechinas. ❷ Una de las artísticas hojas de bronce de la puerta en su lado exterior. ❸ La siguiente puerta adintelada en esta calle del Cardenal Herrero. ❹ Y la Virgen de los Faroles, rodeada de faroles y con un cuadro en su hornacina de la Asunción del pintor Julio Romero de Torres. Esta capilla exterior esta elevada con una doble escalinata.

Justo a la capilla de la Virgen de los Faroles, se toma la calle Velázquez Bosco, y la primera a la derecha es la visitada calle...



Esta calleja se ha hecho muy popular y excesivamente visitada, con el único atractivo de la decoración floral del trayecto de la misma, alternado con unos arcos que la cruzan y una placita al fondo.



❶ Señalización de la calleja en la entrada de la calle Velázquez Bosco. ❷ Imágenes de esta calle con casas de dos alturas. ❸ Y también muy engalanada con flores



❶ A la entrada de la calle esta columna con capitel e imposta. ❷ Precios labrado de este capitel califal. ❸ La calleja es de dimensiones muy estrechas que apenas pasan tres personas a la vez. ❹ Esos si los tiestos o macetas con toda clase de flores donde proliferan los geranios.

Esta calle se convertido en un icono para el turismo cordobés desde los años 60 del siglo pasado.



❶ Todas las macetas existentes esta pintadas de color azul que destacan con el encalado blanco de las fachadas y las flores. ❷ La calle desde la plaza donde en una esquina ostenta un escudo. ❸ - ❹ En el trayecto de la calle como motivo decorativo hay dos arcos de medio punto.

Al fondo de la calleja (es sin salida, ciega) hay una placita que es un antiguo patio de vecinos, típico cordobés. Esta plaza de pequeñas dimensiones y con una fuente...





❶ Fuente de forma octogonal con una columna. ❷ Que posee un capitel romano con una cruz de forja. ❸ En la pared del fondo a la izquierda de una puerta se encentra este otro capitel. ❹ Y el pequeño brazo que posee con un arco a la izquierda de la plaza.



❶ La plaza con algún establecimiento de souvenir y con el pavimento de canto rodado. ❷ Y salimos por donde vinimos. ❸ Cientos de turistas la transitan cada día.

Tras esta visita nos acercamos recorriendo parte de sus calles del casco viejo hacia el Museo Arqueológico.



❶ Tomamos la calle Encarnación, su nombre se debe al antiguo convento de clausura. A la derecha la portada del Oratorio del Caballero Gracia, frente al convento. ❷ Portada del oratorio o iglesia, adintelada con pilastras con un frontis curvo abierto con un relieve Eucarístico. (escudo de la orden). En la clave de la puerta consta la fecha de 1743. ❸ La calle Encarnación se cruza con la de Rey Heredia. ❹ Palacio de los Duques de Medina Sidonia. Rey Heredia nº 13. Es un palacio mudéjar del S. XIV, que perteneció al primer duque de Medina Sidonia. Su puerta adintelada con un frontón curvo abierto donde soporta un balcón que dispone de un frontón curvo donde aloja el escudo de armas de los Armenta, esta fachada es de 1636,

Tras tomar la calle Rey Heredia a la derecha, y con la primera a mano izquierda que es la calle Horno de Cristo





❶ En la esquina de la calle Encarnación se conserva esta columna empotrada, que posee una inscripción sobre T(it) Mercelloni Mario, edil y después procurador de Augusto uno de los mecenas que donó dinero para su construcción del Teatro Romano cuyos restos salieron en las excavaciones de 1995-96. ❷ La esquina de esta calle con Rey Heredia esta el convento de la Encarnación. Sobre su portada un relieve de la Anunciación y en el superior la figura del Padre Eterno. ❸ Llegando a la plaza Jerónimo Páez. A la derecha el Palacete de los Burgos (casa de rombos).



Plaza Jerónimo Páez

LIBRE
GRATIS

En esta plaza se encuentran algunos edificios como la Casa del Judío, al entrar a nuestra izquierda con una portada neo mudéjar, en su torre destaca el balcón de madera calado con celosías. El palacio renacentista de los Páez de Castillejos, y el palacio de Jerónimo Páez (Museo Arqueológico).



❶ Esquina de la plaza con la calle Julio Romero de Torres. ❷ Casa del judío Elie Nahmias, que habito por temporadas en este palacio de Casas Altas. ❸ Tras esta escalinata esta la entrada de este palacio.



❶ Portada de este palacio a la calle Horno del Cristo, nº2. ❷ El palacio de Casas Altas con el mirador en su torre. ❸ Al fondo el palacio también llamado casa del judío, que además de dar a esta calle y a la plaza se une con el Palacio del Duque de Medina Sidonia.





El museo se compone de dos espacios expositivos a la izquierda el edificio que dio posibilidades de ampliación de nueva construcción y a la derecha el palacio de Jerónimo Páez.



1 Una agradable plaza con terrazas a la sombra de su vegetación y que cuenta con una fuente. 2 Fachada del nuevo edificio. 3 Y la del Palacio de Jerónimo Páez, La fachada, del siglo XVI, es obra de Hernán Ruiz II y Sebastián de Peñarredonda.

En estos momentos se está la espera de terminar la rehabilitación del palacio, para la adecuación museística en este espacio renacentista de los Páez de Castillejo que es la sede del museo.



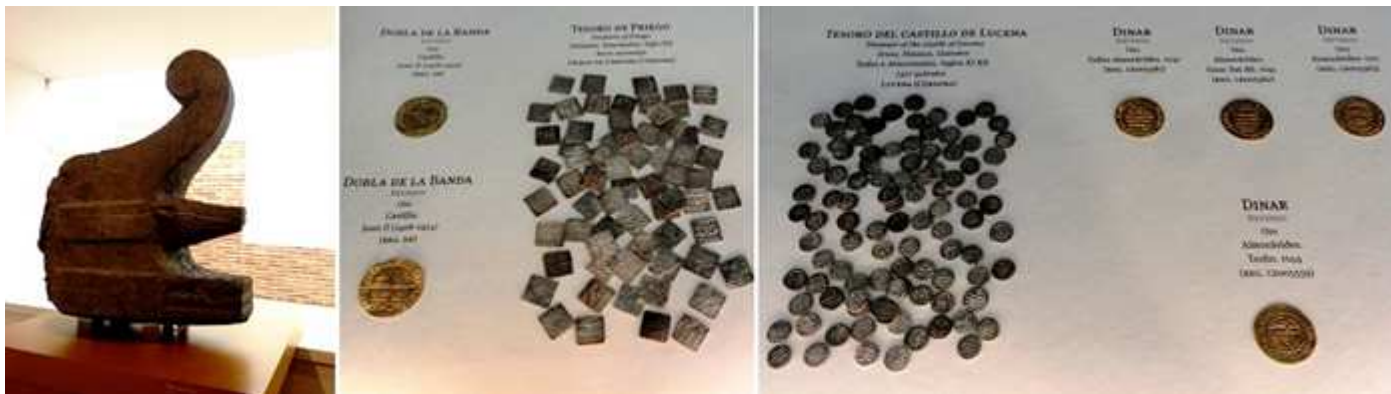
1 Seguimos las instrucciones y comenzamos la visita por este nuevo edificio 2 Restos arqueológicos en el subsuelo del edificio. Que pertenecen a la época almohade 2ª mitad del XII – primer tercio del XIII sobre las estructuras del teatro romano ya completamente arruinado y es parte de la alberca de estas viviendas. 3 Subida a la primera planta donde se encuentra el yacimiento arqueológico.

Iniciamos la visita por su nueva construcción que se compone de tres plantas: Primera, Baja y Yacimiento.



1 Infografía de la alberca y parte del teatro romano. 2 Escalera de acceso al graderío del teatro, es la única que se conserva. 3 Inicio de los espacios expositivos.





1 x. 2 Monedas: Dobla de la Banda, oro. Juan II (Castilla) 1406-1454 y el Tesoro de Priego, Dírham, plata S. XII, se encontraron 8.000 monedas. 3 Tesoro del Castillo de Lucena, joyas, dinares, quirates. Taifas y almorávides S. XI-XII (2.327 quirates). A la derecha Dinares de oro, taifas y almorávides 1087 al 1147.

Los “tesorillos” que se exhiben, son fruto de crisis como el fin de califato, la crisis del dominio almorávide o el ataque de Córdoba por Alfonso VII, al ser escondidos, y muchos no fueron recuperados, algunos cuentan con miles de monedas.



1 Tesoro de Haza del Carmen, dírham andalusíes. Califato omeya S. X, (6.000) y Dírham y Dinam de plata y oro. 2 Tesoro del Solar del Museo Arqueológico 616 dírham andalusíes. Califato omeya S. X. y Dírham de plata de Muhammad I y Abd al-Raman II (2).



1 Tesoro de Baena. Dírham, Califato omeya oriental S. VIII. 351 piezas. A la izquierda 3 Tremissis de oro visigodos del 568 al 631. 2 Denarios y a la derecha Tesoro de los Almadenes. Vasos, torques y fíbulas de plata ibéricos + 107 denarios romanos S. II a.C. 3 Brocal de pozo, bajo medieval S. XIV-XV, cerámica a molde vidriada en verde.

Distribución del Museo: Sala I Prehistoria, Sala II Protohistoria, Salas III-IV Cultura Romana, Sala VI Arte Visigodo, y Salas VII-VIII Al-Andalus,



1 Córdoba en la Edad Media, Colaciones (parroquias). 2 Pesa de bronce. Finales S. XV. 3 De arriba abajo: Hacha, Vaso, Urna Cineraria, Vaso campaniforme y Bifaz. 4 Urna cineraria, ibérica S. V-III a.C.



1 Pesa, Columna, crismón y vaso. 2 Ladrillo con crismón. Visigodo. S. Vi-VII, arcilla moldeada, Puente Genil. Finca los Arroyos. 3 Vaso del neolítico, raspadores y puntas del paleolítico. Vaso globular neolítico medio, cuchara, Vaso globular ambos del neolítico medio y puntas ..



1 Vaso globular. Neolítico medio, cerámica moldeada a mano i decoración incisa. Zuheros. Cueva de los Murciélagos. 2 Vaso globular. Neolítico medio, cerámica moldeada a mano i decoración incisa. Zuheros. Cueva de los Murciélagos 3 Vasos campaniformes, crisoles, vasos y cuenco, olleta, vaso y molinillo mano (varios periodos: calcolítico y bronce pleno).



1 Crisoles, cerámica moldeada a mano. Bronce pleno. Alcolea / Almodóvar del Río. Vaso. Bronce pleno. Cerámica moldeada a mano. Iznázar. Necrópolis de Valdearenas. 2 Vaso campaniforme, Calcolítico. Cerámica moldeada a mano con decoración incisa. La Rambla. 3 Estela funeraria. Bronce final. Periodo Orientalizante, caliza Santa Cruz. Ategua. Porta los pertrechos de un guerrero.



Continuamos con objetos del periodo del Bronce final y Pleno.



① Vaso, cuenco y copa. Bronce final. Cerámica modela a mano. Espada, bronce. Pico y maza del minero. Bronce Pleno ② Peine. Bronce Final. Periodo Orientalizante. Marfil. Montoro. Llanete de los Moros. ③ Cuencos. Bronce Final. Arcilla modelada a mano. Vaso. Arcilla modelada a mano. Cuenco. Arcilla modelada a mano. Varios emplazamientos.

Puedes ojear toda la información completa del museo pinchado en este enlace:
<https://museode.files.wordpress.com/2019/10/mc2ba-arqueolc393gico.pdf>



① Sala con los objetos Iberos y romanos. ② Torso romano. S. II. Mármol. Córdoba c/ Duque de Hornachuelos. ③ Falcátas y Puntas de lanza ibéricas. S. V-III a.C. Hierro forjado, Necrópolis de Los Collados Almedenilla. Proyectiles de plomo Ibéricos S. II-I a.C. Albedín y Regatones de lanza Ibéricos D. V-II a.C. Necrópolis de Los Collados Almedenilla. Urna Ibérica S. V-II a.C. Cerámica pintada Necrópolis de Los Collados. Almedenilla. ④ Botella, Plato y cuenco. Ibéricos. S. V-II Cerámica pintada, y a la derecha Crátera. Ibérica S. IV-III a.C. Necrópolis de Los Collados. Almedenilla.

En esta sala tenemos “La Colonia Patricia Corduba” desde sus fundación en el S. III a.C. adquiere cada vez mayor importancia como núcleo urbano, hasta convertirse en capital de la provincia Bética, en el año 27 a.C. esto hará que se convierta en una de las grandes urbes del Imperio.



① Sala con las piezas arquitectónicas de Corduba. ② Capitel jónico romano, Calcarenita. Finales S. I a.C. Córdoba. Molino de San Antonio. ③ Inscripción de fuente del Aqua (Vetus) Augusta, Romana. Caliza micrítica. S. I Córdoba c/ Ramírez de las Casas Deza. ④ Inscripción del Aqua (Nova) Domitiana Augusta, Romana. Mármol. Finales S. I. Córdoba. c/ San Pablo.

El método empleado por los romanos, era el fundar o potenciar el desarrollo de la ciudad, y de esta forma en los espacios urbanos será donde se ubique los poderes jurídicos y políticos, donde se desarrolla la acción unificadora romana de la Península.



❶ Capitel Corintio. Romano mediados S. II, caliza blanca. Posadas. ❷ Capitel compuesto, romano S. II, mármol. Córdoba c/ La Plata (Casa de los Bañuelos). ❸ Otra vista de la sala. ❹ Afrodita agachada, romana. S. II mármol Córdoba c/ Amparo.

Se consolida así una situación que ya existía de facto, pues en la ciudad era la residencia habitual del procónsul gobernador de la provincia, y por lo tanto también de los principales responsables de su administración.



❶ Retrato femenino. Romano. S. II. Mármol. Santa Cruz. Ategua. ❷ Retrato femenino. Romano. S. III. Caliza. Córdoba. ❸ Retrato de Druso (hijo de Tiberio). Romano. S. I. mármol. Puente Genil. ❹ Ánfora vinaria. Romana, cerámica. S. I-III. Córdoba c/ Claudio Marcelo.



❶ Dintel de Ventana visigodo. Calcarenita. S. VI. Córdoba. ❷ Capitel S. X ❸ Capitel S. X ❹ Capiteles corintizantes, emirales, califales S. IX ❺ Capitel compuesto Emiral S.- IX, de mármol. Varias procedencias de Córdoba.

Las muestras del periodo visigodo...y de los periodos Emiral, Califal y Taifa.



❶ Fuste de columna Visigodo. Finales S. V inicios del VI, mármol. Córdoba Avda. del Aeropuerto y el capitel... ❷ Capitel de los Evangelistas. Visigodo S. VI-VII. Caliza. Córdoba c/ Duque de la Victoria. ❸ Parte opuesta del capitel. ❹ Capitel corintizante. Califa, primera mitad S. X. mármol. Córdoba

En el año 711 los ejércitos islámicos inician con fuerza la conquista del desgarrado reino visigodo, su trayectoria no fue uniforme. Después de un corto periodo bajo la égida del Imperio Islámico de Oriente (711-756), se instalan los Omeyyas. Esta dinastía, gobernó Al-Andalus casi 300 años (756-1031) Su época dorada fue durante el califato (929-1031).



❶ Base de columnas exentas califales mediados S. X. mármol Córdoba. Con una inscripción en la escocia de la misma. ❷ Friso de atauriques. Califa, finales S. X. Caliza. Córdoba, Cortijo del Alcaide. ❸ Capitel compuesto. Califa. Año 964-65, mármol. Córdoba, Plaza de las Bulas, 2.

Como evoluciona en los procesos de transformación de la ciudad en estos siglos.



❶ Jarrito y taza, Jarra, Marmina y anafe, Ampolla y Jarrito, y jarritos, cerámica califal S. X. ❷ Biberones, Califa S. X; Candiles, Almohades S. XIII; Abajo: Candiles S. IX-XI.; Caja, Almohade S. XII.; Taza y cazuela, Califa. S. X. ❸ Taza y redoma. Califa. S. X. abajo: Cazuela, Botes, y Jarrita. Califa S. X.



❶ Redomas. Almohades. S. XI cerámica vidriada. Córdoba ❷ Atayfor. Califa. S. X. cerámica vidriada decorada. Córdoba Avda. de Rabanales. ❸ Atayfor. Califa S. X Cerámica vidriada. Córdoba, Avda. de Rabanales. ❹ Atayfor. Califa S. X Cerámica vidriada. Córdoba, Avda. de Rabanales. ❺ Arracada. Califales, filigrana de oro. S. X. de Lucena y de Córdoba.

Divinidades y Cultos. La creencia en una realizada superior al ser humano –lo numinoso– está documentada desde la Prehistoria.



❶ Templo de culto Imperia de Córdoba, romano. S. I maqueta c/ Claudio Coello. ❷ Altar de Taurobolio. Romano Año 238, mármol Córdoba, c/ Gondomar. ❸ Ídolo oculado Neolítico. ❹ Ídolo oculado, Calcolítico, mármol, procedencia desconocida.



❶ Mitra sacrificando al toro. Romano S. II, mármol Cabra, Villa del Mitra. ❷ Relieve Eleusino. Romano S. II mármol El Guijo. ❸ Fragmento de sarcófago con la escena de Daniel en el foso de los leones, Paleocristiano, mármol. Principios S. IV. Belalcázar

Magia y supersticiones. Amuletos, maldiciones y exvotos.



❶ Celosía. Califal S. X. mármol. Córdoba, Mezquita. ❷ Vitrinas con Amuletos, maldiciones y exvotos. ❸ Priapo. Bronce S. I a.C. Jaén; Amuletos fálicos, bronce. Sevilla / Córdoba. Y Figurilla de Vudú, plomo. Fuenteovejuna, Cerro del Masatrigo.



❶ Exvoto. Ibéricos S. III-II a.C. caliza. Baena, Santuario de Torreparedones. ❷ Cuchillos, Calcolítico, sílex. Velmez, Dolmen de las Casas de Don Pedro y Hacha y puntas de flechas, Edad de Bronce, diorita y sílex. Villanueva de Córdoba, Túmulo de Las Aguilillas y Belméz Dolmen de las Casa de Don Pedro ❸ Otros objetos de este periodo.

En todas las culturas los ritos funerarios, se realizan según las creencias religiosas y el estatus social del finado.



❶ *Lauda sepulcral del obispo Lampadius, Año 599 (637 según nuestra era Hispánica) Procede de Córdoba, Cercadilla.* ❷ *Sarcófago paleocristiano, mármol. S. IV-V. Córdoba, Avda. Cruz de Juevez.* ❸ *Lauda sepulcral de Ugnericus, mármol. Año 615 (653 según la era Hispánica) Procede de Espiel, Cerro de El Germe.*

En esta sala podemos apreciar distintos tipos de sepulturas por inhumación o incineración y de laudas y estelas sepulcrales.



❶ *Lauda sepulcral Mozárabe, mármol. Año 999. Córdoba, Campo de la Verdad.* ❷ *Lauda sepulcral de Rabi Amicos, mármol. S. XII. Lucena, Necrópolis Judía.* ❸ *Lauda sepulcral de Rabi Amicos, mármol. S. XII. Lucena, Necrópolis Judía.* ❹ *Estela funeraria de un Príncipe de Jaén, mármol. Tardo almohade. Año 1263. Jaén.*

Dejamos el mundo mortuorio... con un grupo de lápidas sepulcrales de varios gladiadores.



❶ x. ❷ *Lauda sepulcral del gladiador Amandus, caliza. Finales S. I. inicios S. II. Córdoba* ❸ *Lauda sepulcral de un gladiador Actius, caliza violácea. Segunda mitad S. I. Córdoba, c/ Antonio Maura (Necrópolis del Camino Viejo de Almodóvar).* ❹ *Lauda sepulcral del gladiador Provus, mármol. Finales S. I inicios S. II. Córdoba.*

Con los objetos decorativos del hogar y para el ocio de sus pobladores. Y dentro de las diversiones romanas, estaban los espectáculos de representación teatral donde una muestra de sus caretas que empleaban los actores, y que tenían un significado por las que el público las identificaba.



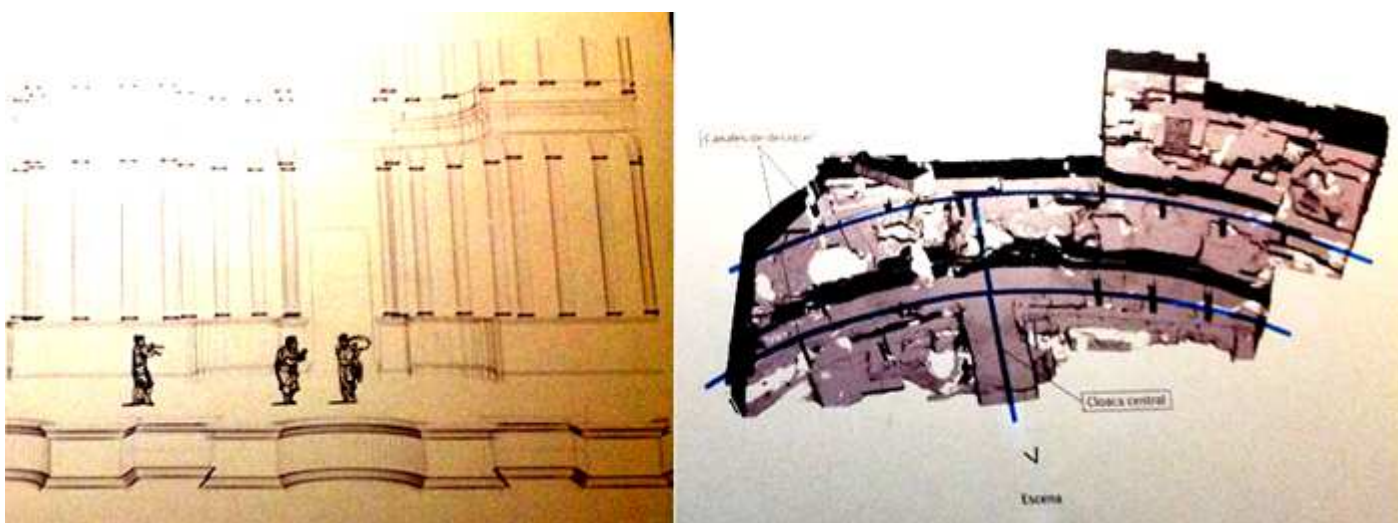
❶ Osculum con máscaras teatrales, romano S. I, mármol. Córdoba, Plaza de San Juan. ❷ Máscara teatral de esclavo. Romano S. I. caliza, Córdoba, Avda. de Medina Azahara. ❸ Máscara teatral representando al Dios Pan. Romano. S. I. mármol. Córdoba c/ Ángel Saavedra. ❹ Máscara teatral. Romana. S. I mármol Córdoba c/ Cardenal Herrero.

Concluimos la visita en esta planta, y bajamos al sótano donde se encuentran los vestigios del teatro romano de la Colonia Patricia. Fue construido en el S. I y tras su abandono en el S. IV, fue producto de un abandono y expolio de lo que solo se han salvado sus estructuras del edificio.



❶ Inscripción funeraria de un designator (acomodador) del teatro romano, caliza. Finales S. II. Córdoba Puerta de Almodóvar. ❷ Bajada a las instalaciones de su planta baja (sótano). ❸ Ilustración del cartel del museo, de un horno de cal, (S. V-VI) para aprovechar los elementos de mármol y convertirlos en cal.

Unos paneles nos muestran un recreación de como se supone era el Teatro.



❶ Recreación del Frente escénico, en las excavaciones aun no se ha encontrado esta parte. ❷ Una parte de los canales de evacuación de aguas que disponía el teatro.





❶ Una muestra de los canales de evacuación de aguas. ❷ Algunas gradas de la cávea. ❸ Un ángulo del yacimiento.

Dejamos el yacimiento arqueológico del Teatro Romano local. Y continuamos en el palacio que es la sede del Museo, y que cuando se termine su reforma en el mismo aglutinara todas las piezas. Por lo que salimos al exterior y a mano izquierda se encuentra el palacio, es un edificio de estilo Renacentista del S. XVI



❶ Esta fachada fue realizada por Hernán Ruiz y la decoración es de Francisco Jato, Francisco Linares y Juan de Toribio. ❷ Es un arco triunfal formado por dos `parejas de columnas sobre podio con un friso sobre las mismas. En el espacio central su puerta adintelada con decoración en los lados y sobre su dintel, con héroes y guerreros de tradición occidental, y culminada la puerta por un arco de medio punto con la heráldica familiar. ❸ En el ángulo de la fachada derecho a la plaza y a la calle lateral Marqués de Villar dispone de este balconcillo de esquina.

Esta parte del palacio de los Páez de Castillejo dispone de ocho salas y tres patios.



❶ Panorámica del primer patio. ❷ Von una alberca rectangular. ❸ Con grandes piezas arquitectónica romanas de edificios y cementerios.

Entramos en el primer patio que posee una alberca con plantas y a los lados algunos sepulcros, basa y arquivadas de mármol, de la época alto imperial romana de los S. I-II.





❶ Tras la visita de este primer patio abierto, ingresamos en esta galería que está cubierta. ❷ Al exterior dispone de cuatro arcadas de medio punto, y seis en su parte interior. ❸ A la derecha de este patio esta la escultura fragmentada de un personaje masculino, que procede de la c/ Morería de Córdoba, ataviado con túnica y un peto metálico y capa. Destaca la decoración de su coraza.

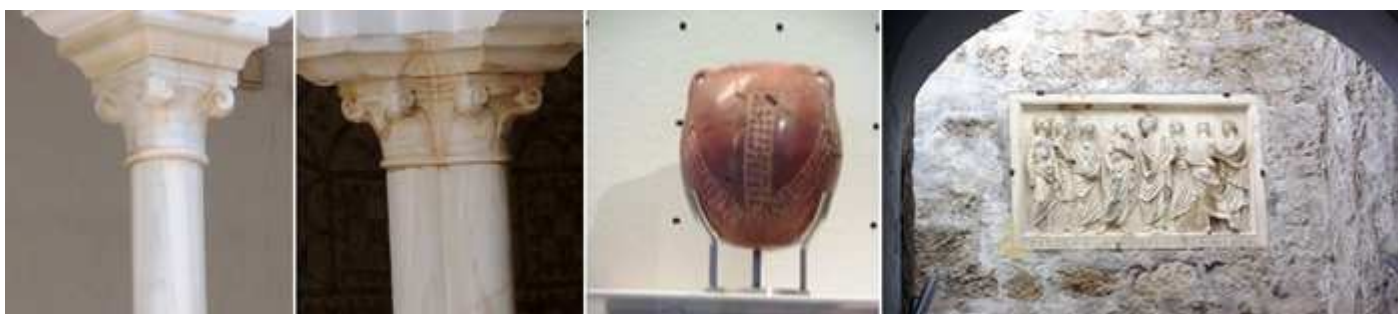


❶ Detalle de la filigrana de este arco mudéjar. ❷ Mosaico romano. Mármol, 2ª mitad S. IV. Bajo imperial. ❸ Otra vista del patio de una de sus galerías. En el centro posee una fuente de poza octogonal de mosaico



❶ Detalle de la escalera de piedra. ❷ En la que posee un mosaico romano (l Auriga vencedor) con dibujos geométrico y es su parte central un grupo de caballos. ❸ La escalera está cubierta por un precioso artesanado.

Esta parte del palacio dispone de ocho salas y tres patios, parte de ellas no es posible su visita por la reforma que se debe estar realizado.



❶ - ❷ Detalles de los capiteles de las galerías del patio II ❸ ¿?. ❹ Relieve moderno conmemorativo de la Estirpe Annea - MCMLXV

Según la hora, es oportuno acercarnos hacia la catedral donde proliferan los restaurantes y los bares de tapas.

Zona Tapeo

Por citar uno por lo espectacular de sus tortillas aquí dejo la información.



1 Rótulo del bar Santos. 2 Es un pequeño establecimiento que entre sus tapas, es muy apreciado por sus tortillas. 3 El espacio interior es muy reducido.



1 Oportuno para tomar el aperitivo o por las tardes. 2 y con la tapa reina del local. 3 Son o no son grandes?.

En los alrededores proliferan una serie de establecimientos muy similares.

Junto al ayuntamiento en la calle Claudio Coello se encuentra el único templo romano que visitaremos mañana...

Templo Romano

Templo que se dedico al culto imperial, es el único que ha llegado a nuestros días, y que formo parte del Foro Provincial, apareció durante unas obras en el año 1950.

Su construcción es del emperador Claudio 41-54 d.C. y fue terminado con el emperador Domiciano 81-96 d.C. tuvo algunas modificaciones en el S, II

El edificio consta de un pódium y con su fachada de seis columnas y de diez en sus laterales. De sus ruinas se aprecia la pódium, las escaleras, el altar y algunas de sus columnas y capiteles.

Dejo esta información que no visitamos. Cerca de la plaza de Colón se encuentra ...

Torre del Malmuerta

Es una edificación del S. XV. Esta torre albarrana de planta octogonal consta unas escaleras una sala abovedada y la última planta abierta con saeteras, se ejecuto sobre una edificación anterior islámica, los datos de su construcción se encuentran bajo el arco de medio punto que se conserva la inscripción.

Pertenecía a las murallas a la que estaba unida



Mausoleos Romanos



Esta construcción funeraria se encuentra en la puerta de Gallegos, data del S. I d. C. hay dos, uno reconstruido completamente y parte de un segundo. Con estructura cilíndrica de gran dimensión, estaban a la entrada de la ciudad por la Vía Corduba-Hispalis. Estos mausoleos fueron descubiertos recientemente en 1993 y dentro está el Museo Funerario.



Alminar de San Juan



Restos de la construcción musulmana del S. X de la época califal y que conserva sus características árabes, aun tras haberse incorporado a la iglesia de la Orden de San Juan de Jerusalén tras la reconquista.

Es de planta cuadrada y destacan sus arcos gemelos de herradura en sus caras adosada a la iglesia de San Juan de los Caballeros que tiene una portada neoclásica con arco de medio punto entre pilastras y columnas, y en su parte superior friso decorado con triglifos y metopas rematado por frontón partido en el que se encuentra una hornacina con el busto del Corazón de Jesús.



Bibliografía

- *Paneles Museo Arqueológico.*
- *Folleto Oficina Turismo Córdoba*
- *Wikipedia y Córdobapedia.*

También puedes encontrar en este blog:

- CÓRDOBA (I) Puerta de Almodóvar, Judería, Sinagoga, Capilla de San Bartolomé, Hospital del Cardenal Salazar, Catedral de la Asunción de Nuestra Señora, Palacio de Congresos, Puerta del Puente, Puente Romano, y Torre Calahorra.

<https://misviajess.files.wordpress.com/2019/10/cc393rdoba-i.pdf>

- CÓRDOBA (II) Alcázar de los Reyes Cristianos, Baños Califales, Murallas, Puerta de Sevilla, Ruta de los Patios, Puerta de Almodóvar, y Judería.

<https://salidaonlinetravel.files.wordpress.com/2019/10/cc393rdoba-ii.pdf>

- CÓRDOBA (IV) Calleja del Pañuelo, Convento Carmelitas Descalzas, Colegio Santa Victoria, Plaza de la Compañía, Plaza Las Tendillas, Templo Romano, Expo Agua, Iglesia San Pablo, Iglesia San Francisco, Arco del Portillo, Palacio Marqueses de Carpio, Museo Romero de Torres, Iglesia San Pedro y Ribera del Guadalquivir.
- MEDINA AZAHARA, Yacimiento y Museo.

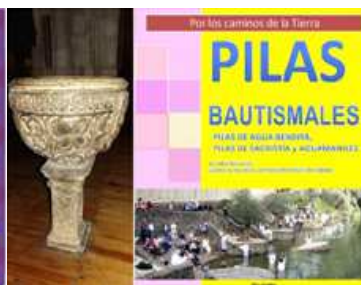
Espero te sea de utilidad esta información.



Y si tu afición son los Viajes y el Románico, aquí podrás encontrar interesantes informaciones:



<http://crismonen.wordpress.com/>



<http://loscaminosdelatierra.wordpress.com/>



<http://estelasesen.wordpress.com/>



<http://misellos.wordpress.com/>



<http://losgigantesycabezudos.wordpress.com/>



<http://sepulcrode.wordpress.com/>



<http://lascatedrales.wordpress.com/>



<https://castillode.wordpress.com/>



<http://loscaminosdelatierra.wordpress.com/>



<https://loscaminosdesantiago.files.wordpress.com/2012/02/tus-fotos-del-camino2.pdf>



<http://loscaminosdesantiago.wordpress.com/>



<http://misviajess.wordpress.com/>



<https://museode.wordpress.com/>



<https://loscaminosdesantiago.wordpress.com/los-caminos-y-el-romano/>



<http://virgenesromanicas.wordpress.com/>



<http://elrománicoen.wordpress.com/>



<http://elrománicoeu.wordpress.com/>



<http://relojesdesolen.wordpress.com/>