

SALDAÑA



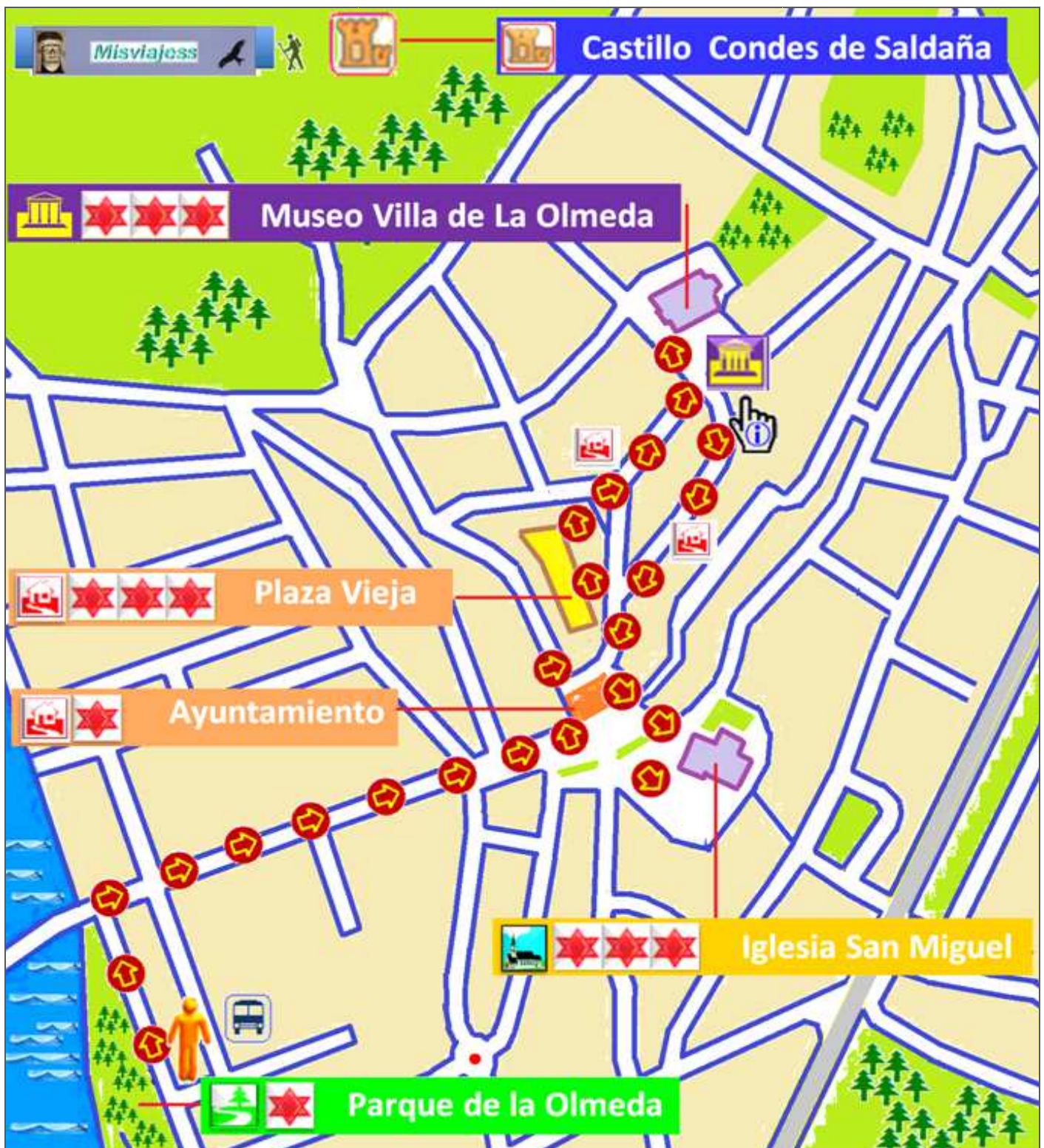
Casco Antiguo, Iglesia San Miguel, Plaza Vieja, Casas Nobiliarias, Castillo, Museo Villa de la Olmeda, y Yacimiento de la Olmeda.

18-11-2019



Una breve visita a esta localidad palentina, donde la historia se ha quedado plasmada en sus templos, casas típicas, y en el importante yacimiento romano de la Villa de la Olmeda.

<http://misviajess.wordpress.com/>



Croquis itinerario visitas, realización propia.

SALDAÑA Casco Antiguo, Iglesia San Miguel, Plaza Vieja, Casas Nobiliarias, Castillo, Museo Villa de la Olmeda, y Yacimiento de la Olmeda.



Datos para organizarse con anticipación al viaje:

- Ayuntamiento de Saldaña, Plaza de España, 1 –34100 Saldaña 979 890 262 **Latitud: 42° 31' 20.82" N / Longitud: 4° 44' 9.89" O**
- Parque La Olmeda, c/ Castilla León s/n – 34100 Saldaña 9 **Latitud: 42° 31' 15.25" N / Longitud: 4° 44' 19.47" O**
- Plaza Vieja o Plaza de los Francos, c/ Puencillas –34100 Saldaña 9 24h. **Latitud: 42° 31' 21.60" N / Longitud: 4° 44' 10.46" O**
- Casa Marqués, c/ Doña Urraca –34100 Saldaña 9 Solo es visitable su exterior **Latitud: 42° 31' 21.84" N / Longitud: 4° 44' 9.43" O**
- Casa Torcida, –34100 Saldaña 9 **Latitud:**
- Iglesia de San Miguel, Calle Ricardo Cortés –34100 Saldaña 979 890 164 Culto: Visp. 20h. Fest. 13h. **Latitud: 42° 31' 19.37" N / Longitud: 4° 44' 7.26" O**
- Villa Romana La Olmeda, Carretera C-615, Km.55, 34116, Pedrosa de la Vega 979 119 997 <http://villaromanalaolmeda.com/> A partir de las 15 h. 5€ +65 3€ de martes a Domingo 10.30 a 18,30h.
- Los lunes. **Latitud: 42° 28' 53.66" N / Longitud: 4° 44' 11.652" O**
- Museo de la Villa Romana La Olmeda – Iglesia de san Pedro, Plaza de San Pedro, 1 – 34100 Saldaña 610 260 832 5€ +65 3€ + 1€ entrada conjunta con yacimiento de martes a Domingo 10.30 a 13,30 y 16,30 a 18,30h. Los lunes. **Latitud: 42° 31' 26.16" N / Longitud: 4° 44' 7.19" O**
- Castillo Condes de Saldaña o Marqués de Santillana, Calle subida al castillo, 34100 Saldaña 9 24h. **Latitud: 42° 31' 32.31" N / Longitud: 4° 44' 17.48" O**
- Oficina de Turismo, La Casona, Plaza de San Pedro s/n – 34100 Saldaña 979 890 262 Para visitar el Museo de la Villa y el Yacimiento Arqueológico La Olmeda **Latitud: 42° 31' 25.08" N / Longitud: 4° 44' 6.29" O**



Saldaña

Situada al norte de Palencia, Saldaña es una población, antigua zona de poblamiento romano Y antiguo señorío de la Vega, del marqués de Santillana. Hoy día es la capital de la comarca que abarca 14 localidades. Se encuentra a 63 km de Palencia.



📍 Panorámica de la localidad con la vegetación de las riberas del río Carrión donde tiene dos parques a ambas riberas, antes de tomar el desvío para entrar en la misma.





1 Señalización a la Villa Romana. 2 Entrada a Saldaña. 3 Arco de un antiguo hospital que en su clave central ostenta un escudo. 4 Parquin junto Parque de la Olmeda.

Esta localidad está catalogada Conjunto Histórico – Artístico desde 1996. Nada más entrar, junto a la estación de Autobuses se encuentra un ...

Parque de la Olmeda

Este parque se encuentra tras cruzar el río Carrión a la entrada y situado en la orilla frente al parque Javier Cortes, es de forma lineal a la calle de Castilla León. En el mismo se encuentra una interesante muestra de paneles informativos sobre yacimientos romanos.



1 Mural del parque con mosaicos. 2 Los "moai" son las gigantescas estatuas de la Isla de Pascua. 3 Aquí se encuentran estas reproducciones del S. XXI.

No es de gran extensión pues lineal al río ya la calle lateral donde se encuentra la Estación de Autobuses.



1 Se compone de un grupo de siete cabezas. 2 Arco del antiguo Hospital de Misericordia del siglo XVI. 3 Entrada del parque con diversos paneles sobre los descubrimientos romanos en la provincia de Palencia.

Sorprende que esta interesante información no esté colgada de la página del Turismo de Saldaña.



1 Información sobre mosaicos romanos palentinos. En las localidades de: Villabermudo de Ojeda, Villalcazar de Sirga, Palencia, La Olmeda, Quintanilla, Dueñas y Asudillo. 2 Mosaicos de Astudillo localizados en el pago "La Tierra de Oro" de esta localidad y que ahora se encuentran en su museo local.



1 Información sobre la Villa romana La Olmeda y la Villa La Tejada. 2 Mosaico de la cabeza de la Gorgoña que se encuentra el Museo Arqueológico Nacional

Nos desplazamos ahora paseando al casco antiguo local por la Avenida José Quintana que desemboca en la plaza de España donde se encuentra el ...

 **Ayuntamiento** 

Este es un edificio reciente de tres plantas con una fachada de ladrillo salvo el empleo de la piedra en su parte central y que se une con otro edificio posterior.



1 Ante la plaza el edificio consistorial que posee su planta baja abierta con un pórtico adintelado. 2 En la parte central su balcón en el que ostenta el escudo y sobre este el reloj. 3 Detalle del escudo de la villa con dos amorcillos a sus lados.

El conjunto arquitectónico que conserva es mayoritariamente del S. XVI, por lo que fue catalogado Conjunto Histórico en 1966.



❶ La plaza de España una parte de la misma está rodeada aún con casas con soportales de una o dos plantas.



❶ El Ayuntamiento a la izquierda en el centro la iglesia de San Miguel y a la derecha al fondo la plaza del Lino.



❶ La construcción aun quedan casas en las que los soportales, protegían de los días de inclemencia. ❷ Lateral junto a la Plaza del Lino.

Por el lateral izquierdo de la casa Consistorial y la calle Puenteillas, se llega a la típica...



Plaza Vieja



Plaza medieval del S. XVI, empedrada que algunas de las edificaciones de sus laterales poseen escudos nobiliarios, y con unos soportales. Y ella se remonta a los S. X-XI cuando más esplendor tuvo el condado. Esta plaza también llamada de los Francos.



❶ La plaza Vieja con planta rectangular, peatonal y con varias salidas por sus laterales. Típica construcción castellana.





❶ Estas construcciones son del lado izquierdo, con alguna reformada que rompe el estilo de la plaza. ❷ Una de las artísticas puertas de esta viviendas. ❸ Una de las columnas con un capitel reutilizado. ❹ Y en otras columnas ostentan el escudo en su frontal (con el Ave María del Marqués de Valdavia), como esta de la calle Doña Urraca.



❺ Fachada de estas construcciones de ladrillo cara vista y delimitado con madera (llamado de poste y carrera). ❻ Algunas ostentan aún sus escudos en ellas. En esta plaza se efectuó una corrida de toros para festejar la boda del hijo de la reina Urraca, Alfonso VII

Salimos por el ángulo derecho que da a la calle de Doña Urraca...

    **Casonas solariegas** 

Con las características de estas construcciones con el entramado relleno de ladrillo o adobe y madera.



❶ Construcción en la parte inferior de la plaza Vieja. ❷ Por la que tiene un pasaje de salida. ❸ Y sus columnas ostentan escudos del Marqués de Valdavia.

A continuación y colindante esta la casa del Marqués de la Valdavia construida mayormente en ladrillo.



1 Uno de los pasajes de salida de la Plaza Vieja. 2 La primera casa posee tres alturas con una puerta de arco rebajado que ostenta sendos escudos en su esquinas. 3 La planta noble está abierta con dos balcones y dos pequeñas ventanas adinteladas para la última planta. 4 Escudo en la parte izquierda de su puerta.

Se compone de dos casas solariegas unidas de tres y dos plantas con portadas enriquecidas con escudos. El conjunto originario quizás en el S. XV-XVI y que fue importantemente transformado en los S. XVII y XVIII con traza renacentista.



1 Escudo en el lado derecho de la puerta. 2 A la derecha de su portada esta está lápida que posee dos caballeros sobre sus monturas con una inscripción. 3 Perspectiva de esta primera casa del Marqués de Valdavia.

Ambas casas están construidas con ladrillos, y empleando la piedra para sus portadas y escudos, otro detalle notorio de su fachada es la garra de un oso que esta clavada en el alero.

Es una suposición si el Marquesado de la Valdavia lo otorgo el Rey Alfonso XII en 1883 a Josefa Lamadrid Cosio, que los escudos sean de moradores anteriores al marquesado.



1 La segunda casa con su amplia portada de piedra adintelada sobre la misma un gran escudo. 2 Este escudo es el de la Familia Santander-Osorio. 3 Está rodeado por dos tenantes con características de salvajes que ostentan sendos garrotes, y a los lados de su pies sendos lebreles. Debajo del dintel sendas mochetas sobre pequeños capiteles con flores y en el lateral la figura de un león a casa lado de la puerta.

En su interior el espléndido zaguán de la mansión, en las trasformaciones efectuadas se están los capiteles traídos de la Iglesia de Santa Cruz de Rivas, que les pertenecía.



❶ Balcón lateral que dispone de un dintel decorado con dos caras cabalrescas a los lados y en el centro dos caballeros luchando con lanzas a caballo. ❷ Sobre este balcón esta el travesaño de su alero donde esta clavada la pata del Oso. ❸ Detalle de esta pata ❹ León derecho sobre la mocheta del dintel y su columnilla lateral.

Si continuamos por esta plaza del Marqués de Valdavia, tenemos diversas muestras de las típicas construcciones en las que el ladrillo es el denominador común en todas ellas con distintas formas.



❶ Plaza del Marqués de Valdavia. ❷ Edificios donde los paños de ladrillos se alternan de distintas formas con los maderos de madera. ❸ O se alterna también con espacio lucidos.

Desde esta plaza Marqués de Valdavia continuamos recto hacia la plaza de San Pedro, donde se encuentra la Casona, una casa renacentista con patio, que hace de oficina de Turismo y que podemos conocer la historia de Javier Cortés, persona que descubrió la Villa Romana de La Olmeda y también su impulsor.



❶ Edificios de la calle Marqués de Valdavia ❷ Algunas casas también tienen empleada la construcción con paños de cantos rodados ❸ Casa en el nº 5 con una puerta de medio punto con dovelas lisas.

Las calles de esta parte del casco viejo suelen ser empedradas sin aceras y por tanto también sin apenas circulación de los vehículos.

Las distancias no son largas y en seguida llegamos a la plaza de la iglesia...



❶ La calle del Marqués de Valdavia desde la plaza de San Pedro. ❷ Casona con escudo que es una casa rural del S. XVI, en el nº 2. El edificio perteneció a los nobles Gómez de la Vega. ❸ La Casona, es un edificio de planta cuadrada del S. XVI- XVII que en su interior además de la Oficina de Turismo, hay una Taller de Artesanía y Sala de Exposiciones.

Enfrente de esta plaza en la iglesia desacralizada de San Pedro hay un Museo dedicado a esta villa romana...



Museo Villa de La Olmeda



Enclavado en el espacio expositivo de la antigua iglesia de San Pedro, fue cedida por el obispado, fue inaugurado en el año 2018, en su interior casi doscientas piezas del sitio arqueológico junto con otras procedentes de las dos necrópolis próximas a la villa.



❶ Iglesia de tres naves con capillas. ❷ Con su puerta en el lado epistolar. ❸ Y adosa a los pies su torre. ❹ De planta cuadrada.

Y que desde que se abrió al público la Villa Romana de La Olmeda en 1984, se expuso una selección de los objetos hallados en las excavaciones, para que fueran un complemento de la visita de la misma.

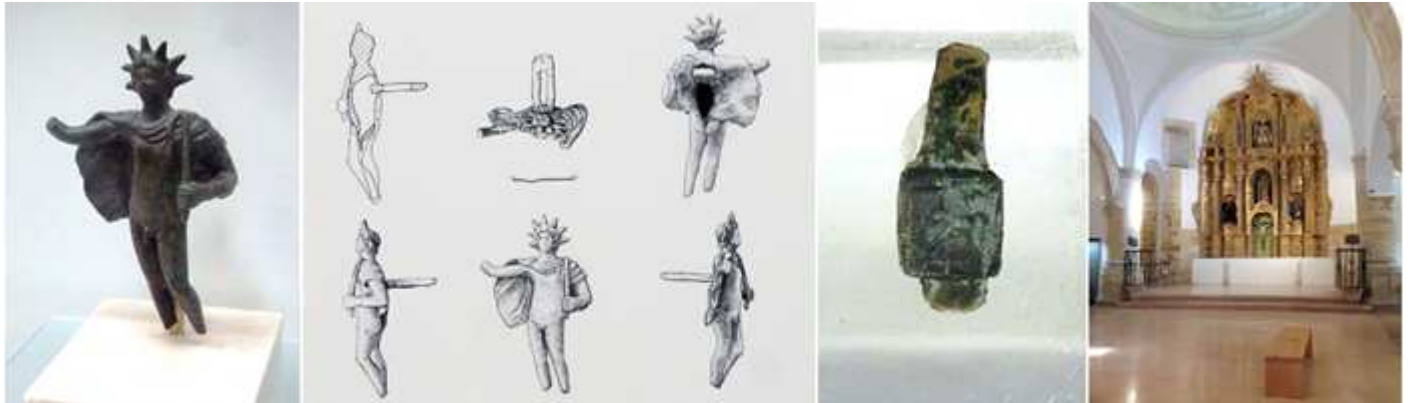


❶ De tres cuerpos. ❷ Exterior del lado del Evangelio. ❸ El templo ante la plaza de San Pedro con su portada al mediodía.

Después de observar el exterior del templo entramos en su interior.



1 Panel de entrada. 2 Parte posterior de la puerta de entrada. 3 Bota infantil de cuero. 4 Colador de bronce.



1 Imagen del dios Helios en bronce. 2 Ilustraciones de esta pieza del dios Helios. 3 Anillo. 4 En su cabecera el retablo Mayor.

Estos objetos nos complementan como era la vida y las costumbres de sus moradores en esta villa de La Olmeda.



1 Arriba: apliques de bronce, pulseras y collares de cuentas de vidrio. Abajo: Molde de botones, anillos, agujas y pinzas de bronce. 2 Arriba: colección de monedas desde el año 68 hasta el 350 d.C. Abajo: Contorniato de Teodosio I y de Nerón, y fíbulas. 3 El Territorio de La Olmeda. Era una villa con un vasto conjunto de edificios bajo el sistema productivo agropecuario. Con sus fincas y bosques, y un lujoso palacio residencial que destacaría entre los de la comarca, y con la evidencia de ser habitado por un gran número de personas como lo denota por las tumbas excavadas.



❶ El Propietario: Esta villas que parecen pequeñas ciudades, se ha intentado conocer a su propietario que lo habitó, como evidencia en su posible mausoleo que se excavó en el 2010, no se ha encontrado nada al estar completamente saqueado. ❷ Varias muestras de cerámica de mesa romana terra sigillata con relieves y grafitos. ❸ Cerámica de mesa romana terra sigillata.

Pocos lugares han deparado una cantidad tan grande de monedas correspondiente al Bajo Imperio como La Olmeda: 865 hasta el presente.

Algunas cerámicas su propietarios gravaban sus nombres, son los llamados grafiti, lo que nos ha permitido conocer los nombres de sus habitantes ... Apolonius, Quintus, Amoena, Euticia, Festus, etc.



❶ Cerámica de mesa romana terra sigillata. ❷ Jarras, cuencos, cántaro, etc. terra sigillata. ❸ Platos y fuentes de terra sigillata.

La Religión. Durante el Bajo Imperio, época de esplendor de la Olmeda se consolida el auge de las religiones orientales monoteístas.

La religión tradicional romana con todos sus dioses o el culto a los lares (dioses de la familia), va siendo desplazada por el cristianismo.

En la Olmeda tenemos ejemplos de la convivencia de estas dos corrientes, la de los dioses tradicionales del panteón romano y la de las nuevas religiones orientales.



❶ La Religión.

❷ La Vida Cotidiana de La Olmeda.

❸ Recipiente bronce con ostras.

❹ Calderos de bronce.



❶ Anillo de bronce con representación de la deidad oriental Abraxas. Moneda de Magnencio (350) con el símbolo cristiano del Crismón. ❷ Arriba: Alcuza de bronce, cencerros de hierro. Abajo: Cadenas y pucheros. ❸ El Ocio en la Olmeda.

Muchos de los Objetos recuperados nos hablan de cómo era la vida en la Villa de La Olmeda.



❶ Como era la vida cotidiana de sus habitantes. El propietario debía de ser un gran aficionado a la equitación. ❷ Piezas de bronce de arneses de caballo y apliques con rostro humano. ❸ Detalle del aplique con rostro humano.



❹ Cabeza de una lanza con su hoja grabada. ❺ Otra cabeza de lanza.

En estas vitrinas nos muestras cuchillos afalcatados, lanzas, navajas, puntas de flechas, lanzas, etc.



❶ Puntas de hierro de lanzas y flechas. ❷ Conchas de navajas sobre asta. Cuchillos afalcatados de hierro. ❸ Apliques de bronce con forma de pelta y Botones y apliques de bronce.



❶ Campanilla, Pasador de fíbula de bronce, Fíbula zoomorfa de bronce, y placas decoradas de bronce. ❷ - ❸ Placas de bronce con diversos motivos grabados.



❶ Agujas de hueso y marfil acus crinalis, y fichas. ❷ Lucerna cerámica, cuchara de plata y espejo. ❸ Tablillas de cera para escribir. Dado de hueso y el cubilete en forma de torre que empleaban para este juego la turrícula, y un fragmento del mismo. A la derecha la torreta u turrícula con las inscripciones que se empleaban.



❶ Dado de marfil, para el juego de la torreta. ❷ La nave central y las reproducciones de algunos mosaicos, tras ella la nave del Evangelio con las capillas. ❸ Inscripción acompañada de dos medallones de los donantes, Santiago Martínez y su esposa Felipa Gómez, de 1569. Vecinos de esta villa, fundaron en este templo la misa de Alba....(en el lado de la Epístola).

Esta iglesia levantada a mediados del S. XVI con su cabecera y capilla funeraria en la Epístola, se completara su construcción a lo largo del S. XVII, continuando las reformas en los siglos siguientes.



❶ Lateral de la cabecera de la nave del Evangelio con unas reproducciones de mosaicos. ❷ Lauda sepulcral de Francisco Roiz Gómez, Francisco Roiz Gómez su hijo y María Enriquez su mujer y Jacinto Roiz Gómez su nieto. ❸ Retablo Mayor de estilo rococó del S. XVIII de tres calles con un Santo Cristo del S. XV en el primer piso, San Francisco de Sales, la Inmaculada, y San Francisco Javier, en el segundo y a San Pedro sentado en cátedra en el tercero, todas estas estatuas también del S. XVIII.



❶ Púlpito de forja del Lado del Evangelio con base tallada de piedra y atriles también de forja. ❷ Y el del lado epistolar. ❸ La necrópolis de La Olmeda. En esta villa se han encontrado diferentes cementerios, en los distintos momentos en los que fue habitada

En esta villa se encuentran diversos cementerios, la más antigua por incineración a inicios del Imperio, los más numerosos a la época del Bajo Imperio con más de 600 tumbas, y otros enterramientos más elaborados.



❶ Recreación de un entierro en tumba.. ❷ Cerámica, posibles objetos de ajuares. ❸ Clavos de suela de sandalia en su huella.

De momento solo se ha excavado dos de las necrópolis, norte y sur. Pero esta los enterramientos dispersos por los alrededores de la villa.



❶ Objetos de vidrio como unguentarios.... ❷ En la cabecera de la nave del Evangelio dispone de una capilla sepulcral. ❸ Que dispone de dos arcosolios con frontis triangulares con sendos medallones de los donantes. Y una inscripción: "ESTA CAPILLA HICIERON ANDRES LOPEZ Y ELENA DE LEON SU MUJER Y DIERON 40000 MARAVEDIES PARA HACER LA CAPILLA MAYOR DE ESTA IGLESIA Y UNA CARGA DE TRIGO PERPETUA Y TRES SEPULTURAS PERPETUAS QUE TENIAN AÑO 1567".

En dos de las capillas del templo se emplearon como capillas mortuorias, encontrándose sus respectivos enterramientos.



❶ En el arcosolio de la izquierda la sepultura de Diego López de Cartagena, presbítero. Con la inscripción en su tapa arca: "AQUI YACE EL SANTO Y NOBLE DIEGO LOPEZ DE CARTAGENA PRESBITERO TUVO GRADO DEL LICENCIADO EN CANONES POR VALLADOLID FUE RICO EN VIDA DIO SU HACIENDA A POBRES Y HOSPITALES VIVIO Y MURIO VIRGEN FAYECIO DIA NUESTRA SEÑORA DE MARZO. AÑO DE 1589" ❷ El segundo arcosolio es vacío. ❸ Bóveda de crucería de esta capilla. ❹ Y la pila de agua bendita a la entrada de la misma.

La siguiente capilla en esta nave hacia los pies es la del Santo Cristo.



❶ En la nave del Evangelio se abren tres capillas dos cerradas con rejas y otra a los pies. ❷ Capilla de Santo Cristo. ❸ Detalle de su talla. ❹ Pila agua bendita de piedra con forma troncocónica su taza y encastrada en un ángulo de la capilla del Santo Cristo en la nave del Evangelio.

Nuevas vitrinas con los objetos que han sido recuperados de las tumbas, mayormente de adorno personal, y especialmente encontrados en las tumbas femeninas.



❶ Objetos de adorno de las mujeres en las tumbas femeninas. ❷ Adornos de los ajueres femeninos de las necrópolis de La Olmeda. ❸ Detalle de los collares y pulseras.

Vemos objetos realizados en vidrio, algunos muy elaborados.



❶ Otros objetos femeninos de las necrópolis. ❷ Diferentes objetos de vidrio de los ajuares funerarios. ❸ Otras piezas también realizada en vidrio y usadas en ajuares.



❶ - ❷ Los objetos de vidrio de diversos usos son muy números los encontrado en los ajuares de los difuntos.



❶ Los enseres encontrados en los cementerios, permiten conocer los datos sobre la vida y sobre la muerte del difunto. ❷ Envases, pulseras, objetos para el hilado, son muestras que acompañaban al difunto. ❸ Objetos de vidrio encontrados en ajuares femeninos.



❶ Jarra de vidrio de ajuar femenino. ❷ Objetos picoleta, lanza y anillo de ajuar masculino. ❸ Objetos de cerámica. ❹ Conjunto de dos tégulas (tejas planas) e imbrex (teja curva) de la Olmeda.

Tipos de Sepulcros Romanos



Enterramiento en ánfora



Enterramiento en ánforas



En fosa con cubierta de tegulas



En tegula (a la capuchina)



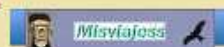
En cámara de losas



En fosa con cubierta de losas



En caja de madera



1 Tipos de enterramiento, de la información existente en el Museo y Necrópolis Paleocristiana de Tarragona.

Otros enterramientos más elaborados realizaban las fosas con paredes revestidas de piedra o ladrillo cerrado la parte superior con ladrillos con téglulas planas o a la capuchina, o también con losas.



1 Diferentes enterramientos de La Olmeda. 2 Fragmento de mosaico con decoración animal. 3 Teselas empleadas en la realización de los mosaicos, fragmentos de capitel y elementos decorativos.

Continuamos con diversos objetos arquitectónicos de La Olmeda.



1 La villa romana La Olmeda no es una de la miles de villas que poblaron la Hispania, sino que era la residencia de un Dominus poderoso, y quiso hacer de su morada una casa de lujo. 2 Distintos objetos preparados para sentir los sentidos con ellos. 3 Información cuando la población se traslada en la Edad Media al cerro del castillo..

Tenemos también algunas muestras de la época medieval...



1 Ilustración del Castillo de Saldaña. 2 Posible estela árabe, fue encontrada por fray Justo Pérez de Urbel entre los muros del castillo. Para algunos investigadores puede leer el nombre propio Elhafalyad Laba y el vocablo hamamat (baños). 3 Beato de Valcavado. En la 1ª mitad del S. X se fundó en las inmediaciones de Saldaña el monasterio de Valcavado. Y en el 970 realizó el monje Oveco para el abad Sempronio una copia de los comentarios al apocalipsis de San Juan con destino al monasterio. Es uno de los pocos escasos Beatos cuidadosamente miniado con estilo típicamente mozárabe de estos códices. El original está en la Biblioteca de Santa Cruz de la Universidad de Valladolid.

Y objetos del desaparecido monasterio de Valcavado, como la copia del Beato y una patena del mismo.



1 Patena de Valcavado, del mismo monasterio procede esta patena de plata sobredorada localizada casualmente donde existió el cenobio, datada entre los S. X y XI. 2 Detalle de la patena que está decorada con relieves de animales típicos del bestiaro mozárabe, con una inscripción: En el nombre de Dios, Osorio y Goto mandaron hacer este vaso. 3 Objetos procedentes de la necrópolis de la Morterona, yacimiento romano cerca de la ermita Nuestra Señora del Valle. 4 Objetos encontrados en yacimiento de La Morterona.

Y del yacimiento romano de la Morterona donde se excavaron 28 tumbas del S. VI d.C. hay otra posterior, la de Los Cuernos sobre los restos de la muralla y casas.



1 La ocupación de la Morterona continua en época visigoda y de estos momentos es el cementerio de Los Cuernos 2 El Patrimonio Religioso procedente de sus iglesias y ermitas. 3 Llanto sobre Cristo muerto. S. XVI óleo sobre tabla, anónimo. Parroquia de San Miguel de Valenoso. 4 Crismeras y caja de transporte. Plata Parroquia de San Andrés de Lobera.

En el último espacio expositivo se encuentran los objetos Religiosos.



❶ Incensario gótico. S. XV, bronce Parroquia de san Miguel Valenoso. ❷ Coronas de oro de la Virgen del Valle, Niño y rostrillo. Año 1930 oro y piedras preciosas. Parroquia de San Miguel, Saldaña. ❸ Dalmática con el escudo del obispo D. Andrés Díez Santos de San Pedro. S. XVII. Parroquia El Salvador de Quintanadiez de la Vega. ❹ Sepulcro de Miguel Gallo en la tercera capilla de esta nave del Evangelio.



❶ Dentro del arcosolio desnudo esta la arca sepulcral con este epitafio: "Aquí yacen los señores Miguel Gallo Mayordomo que fue de los Excelentísimos Duques del Infantado en sus estados de Castilla y León y Doña Ana de Belasco su legítima mujer y el Licenciado Joan Gallo de Belasco hijo de dichos señores y cura que fue de esta iglesia y en consideración y agradecimiento de lo mucho que les debió y amor que les tuvo y tiene, el Doctor D. Francisco Franco Gallo de Velasco canónigo de la Santa Iglesia de León y consultor del Santo Oficio de la Inquisición de Valladolid hijo de dichos Señores Miguel Gallo y Doña Ana y hermanos de dicho Sr. Cura les edifico este sepulcro y les traslado a él en tres de febrero de 1696. Con la prohibición de que para siempre jamás no se abra para persona alguna aunque sea el patrón de esta capilla. Requiescant inventario Pace Amén." ❷ Escudo de la parte superior del arcosolio de Miguel Gallo con yelmo cimera y visera con cuatro cuarteles. ❸ Las vitrinas de la nave del Evangelio.

Y culminamos la visita con las últimas instantáneas del museo.



❶ Parte inferior de la nave del Evangelio ❷ Espacio a los pies de la nave central. ❸ Con los restos del órgano. ❹ En este espacio hay un interesante audio visual que nos muestra el yacimiento de la Villa de la Olmeda.

Puedes ver la Villa romana de La Olmeda en este enlace: <https://salidaonlinetravel.files.wordpress.com/2020/03/la-olmeda.pdf>





❶ La grandiosidad del espacio de esta mansión romana. ❷ Los amplios pasillos y habitaciones con sus mosaicos. ❸ El espacio de las letrinas.

Salimos de nuevo a la plaza de San Pedro



❶ Monumento a Javier Cortes, que descubrió en sus terrenos este yacimiento de la Olmeda. Y que el mismo comenzó su excavación y posteriormente fue su impulsor. ❷ La antigua Casa de la familia de la Vega, con su escudo sobre la puerta. ❸ La Casona que no podemos entrar al estar cerrada del S. XVI - XVII. Con una fachada a base de berrugadas dispuestas a soga y tirón, y con un patio interior. ❹ El rótulo de la plaza con los símbolos papales de San Pedro.

Desde esta plaza tenemos una posibilidad de ver los restos del castillo con el teleobjetivo.



Castillo Condes de Saldaña

LIBRE
GRATIS

Estas ruinas cuyo origen se sitúan de finales del S. VII - XV. Pasaron por el mismo los romanos, visigodos y árabes, fue conquistado por Alfonso I tras un duro asedio. Es de planta rectangular y solo queda en pie una de las dos torres que disponía, junto con parte de otra y algún resto de lienzos.



❶ La torre del oeste es la que se conserva en pie parte, es de una altura de 9m y disponía de tres plantas. ❷ Su construcción es a base de argamasa y cantería, y ha servido durante muchos años de cantera para su reutilización en construcciones locales. ❸ Otro detalle de sus restos.

Este castillo junto con su iglesia fue destruido en las campañas de Almanzor en año 995, posteriormente se reconstruyó en el S. XI. En el mismo murió la reina Doña Urraca, hija de



Alfonso VI el 8 de marzo de 1126. Aquí tuvo también los corresponsales de la boda de Alfonso VII con Berenguela de Barcelona.

Volvemos por la calle Marques de Valdavia donde se encuentra la Casa Torcida, que como otras nos muestra su entramado de madera y ladrillos con la horizontabilidad perdida.



❶ Casa Torcida Plaza Marqués de la Valdavia, 9. ❷ Es un edificio del finales del S. XVI. Que su fachada muestra un trazado poco común en la construcción al tener un aspecto torcido de esta vivienda que también fue un almacén. ❸ Hoy día es un establecimiento de restauración.

Retornamos a la plaza de España para visitar su templo parroquial.



Iglesia San Miguel



Templo documentado al menos desde 1362. Se levanta a partir de una planta de tres naves separadas por pilares cilíndricos con arcos que separan las naves cubiertas con bóvedas de crucería estrellada los dos primeros tramos, y el resto con bóvedas de yesería planas con decoración en relieve.



❶ Fachada frente a la plaza de España. ❷ Portada de acceso al atrio. ❸ Dispone de dos cuerpos y un frontón triangular con un óculo. Esta portada es del S. XIX. ❹ Lateral izquierdo a la plaza del Lino.



❶ Fachada con la construcción lateral a su derecha (la casa rectoral) y la plaza del Trigo. ❷ Tramo epistolar tras la construcción. ❸ Pila de agua bendita de granito rosáceo encastrada en la pared a la entrada del templo por los pies, con una taza plana y una lápida latera con una cruz con pie.



Comenzamos la visita por la nave del Evangelio, a nuestra izquierda está la capilla funeraria de los Santander.



❶ Nave central mucho más ancha que las laterales ❷ Nave del Evangelio. ❸ Capilla de los Santander cerrada con una verja



❶ Retablo plateresco de esta capilla con tres calles, que posee una tallas policromadas flamencas del S. XVI. Esta son: El Cristo en la Cruz, Buen Ladrón, Santo Domingo, Virgen de la Inmaculada, San Fernando Rey, José de Arimatea, Llanto sobre Cristo muerto y Nicodemo. ❷ Sepulcro de los señores Gutiérrez Calderón y Santander con sus figuras yacentes. ❸ Cabecera del Evangelio y capilla funeraria de los Santander-Osorio. Con el retablo plateresco. ❹ Dispone de tres calles y tres pisos y con estatuas policromadas del S. XVI. En la parte superior esta la Virgen de La Leche con el niño y el grupo de Santa Ana con la Virgen con el Niño.

En la cabecera de esta nave se encuentra la capilla funeraria de los Santander – Osorio, y que hoy pertenece a los Marqueses de Valdivia.



❶ Pinturas en el lado derecho del retablo de esta cabecera con un escudo nobiliario. ❷ Puerta de medio punto a la derecha de dicho retablo. ❸ Túmulo funerario con tres figuras yacentes de la familia de los Santander-Osorio.

La mayor parte del templo es fechado a finales del S. XV y primera mitad del S. XVI en cuanto a la cabecera y las capillas funerarias. Siendo reformado en las centurias siguientes.



❶ Frontal del sepulcro de piedra caliza blanca dorada con pátina brillante y policromada. ❷ Sobre el mismo los tres miembros de la familia. ❸ El grupo de dos mujeres y el caballero en el centro que a sus pies dispone de un gran can.

Su cabecera es recta en las tres naves y adosada a la misma tiene su torre de planta cuadrada de tres cuerpos.

En la Capilla Mayor se encuentra el retablo del año 1640 con banco un piso con tres calles y ático.



❶ Retablo con sus calles separadas por columnas y que alberga en las lateral y banco relieves. En la central el Sagrario sobre el mismo la hornacina con la Virgen y en el ático la escultura de San Miguel. ❷ Debajo de la hornacina de la Virgen, un Sagrario dorado, con la imagen de Cristo resucitado. ❸ Y este Santo Cristo a la derecha del ara del altar.

En la cabecera de la Epístola se encuentra el retablo salomónico del S. XVII, de una sola calle con dobles columnas que alberga una talla del Cristo del Amparo de la escuela burgalesa también del XVI y rematado con ático con una escultura del bulto.



❶ Cabecera de la nave epistolar. ❷ Con el retablo del S. XVI. ❸ Presidido por una talla de gran calidad del Cristo del Amparo, es una escultura tardo gótica del S. XVI. ❹ Pila bautismal de taza semicilíndrica con grueso borde, bajo el mismo un espacio dentado con un bocel y a continuación unos finos gallones excavado con perfiles, no posee fuste, con una basa cuadrada



❶ Nave de la Epístola desde su cabecera. ❷ Lateral opuesto con la capilla funeraria de la familia Santander. Donde podemos apreciar las gruesas columnas circulares que tienen una decoración a bolas. ❸ Detalle de una de las columnas. ❹ Otra de ellas donde arranca los nervios de sus bóvedas.

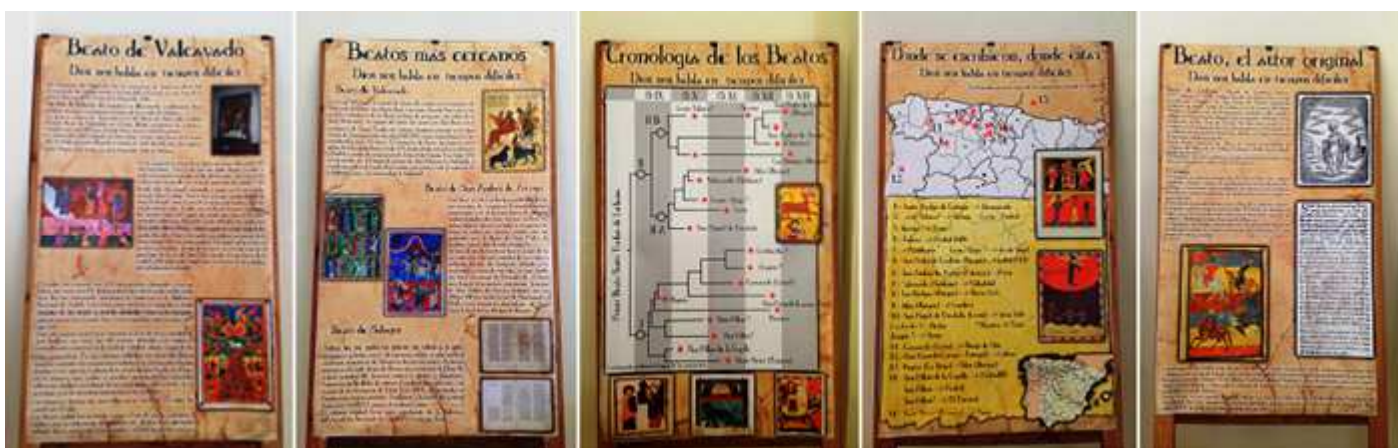


❶ A los pies de la nave central está el coro elevado de madera. ❷ Con un órgano de la escuela castellana con una caja de estilo barroco y que se doró en 1763 según consta en la inscripción de su caja: "Se doró a costa de Don Carlos Osorio. Año Domini 1763". ❸ Lateral izquierdo del templo.



❶ Bóvedas de la capilla Mayor y del primer tramo de la nave central. ❷ Bóvedas de los tramos siguientes de crucería con distintas claves decoradas con motivos y escudos. ❸ Lateral derecho con el arco de piedra y la puerta en este lateral.

En la nave de la Epístola dispone de unos grandes paneles informativos con la historia de los Beatos publicados.



❶ Beato de Valcavado. Códice copiado por el monje Oveco para su abad Sempronio en el año 970 ❷ Beatos más cercanos. Oveco copio por orden de su abad el original escrito por San Beato escrito en el monasterio de Santo Toribio de Liébana entre los años 765-776. Otros beatos como el de San Andrés y el de Las Huelgas, proceden monasterios femeninos. ❸ Cronología de los Beatos desde el S. X al XIII. ❹ Donde se escribieron, donde están. ❺ El Beato, el autor original.



❶ Soportales en la plaza del Trigo a un lado del templo de San Miguel. ❷ Y la plaza del lado opuesto de Lino. ❸ Información de un poste urbano de las rutas por la comarca.

Saldaña en el S. XIII formaba parte de las tres juderías más importantes de Palencia junto con la de Carrión y Monzón.

Otros puntos a visitar son: Convento de Mínimos, las ermitas Virgen del valle y la de Santa María del Castillo, Arco del Hospital de Misericordia, y el Asilo-Hospital de Santa Catalina edificio neogótico de 1906.

Bibliografía

- *Paneles informativos y página web del Ayuntamiento.*
- *La Información del Museo en la Iglesia de San Pedro.*
-

También puedes encontrar en este blog:

- TOLEDO (I) Iglesia del Cristo de la Luz, Iglesia de los Jesuitas, Iglesia de El Salvador, Iglesia de Santo Tomé, Sinagoga Santa María La Blanca, y Monasterio de San Juan de los Reyes. <https://misviajess.files.wordpress.com/2018/02/toledo-i.pdf>
- ZARAGOZA 1 PLAZA DEL PILAR. <https://misviajess.files.wordpress.com/2011/02/viaje-a-zaragoza-i-la-plaza-del-pilar-y-la-seo1.pdf>
- CASTILLO DEL MORAL (Lucena). <https://castillode.files.wordpress.com/2019/07/castillo-del-moral-lucena.pdf>
- CATEDRAL DE SANTA MARÍA HUESCA. <https://lascatedrales.files.wordpress.com/2015/11/huesca.pdf>
- MUSEO THE CLOISTERS NY. <https://museode.files.wordpress.com/2018/09/museo-the-cloisters-de-ny.pdf>

Espero te sea de utilidad esta información.

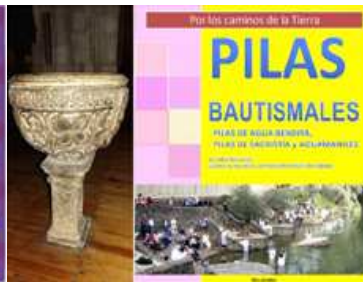




Y si tu afición son los Viajes y el Románico, aquí podrás encontrar interesantes informaciones:



<http://crismonen.wordpress.com/>



<http://loscaminosdelatierra.wordpress.com/>



<http://estelasesen.wordpress.com/>



<http://misellos.wordpress.com/>



<http://losgigantesycabezudos.wordpress.com/>



<http://sepulcrode.wordpress.com/>



<http://lascatedrales.wordpress.com/>



<https://castillode.wordpress.com/>



<http://loscaminosdelatierra.wordpress.com/>



<https://loscaminosdesantiago.files.wordpress.com/2012/02/tus-fotos-del-camino2.pdf>



<http://loscaminosdesantiago.wordpress.com/>



<http://misviajess.wordpress.com/>



<https://museode.wordpress.com/>



<https://loscaminosdesantiago.wordpress.com/los-caminos-y-el-romnico/>



<https://loscaminosdesantiago.wordpress.com/los-caminos-y-el-romnico/>



<http://virgenesromanicas.wordpress.com/>



<http://elrománicoen.wordpress.com/>



<http://elrománicoeu.wordpress.com/>



<http://relojesdesolen.wordpress.com/>