

MÓNACO



Palacio del Príncipe, Museo Oceanográfico y Acuario, Catedral de San Nicolás, Puerto, Teatro Princesa Gráce, Museo de los Recuerdos Napoleónicos y Colección de Archivos Históricos del Palacio, Helipuerto y Carreras.

30-7-2015



Visita de la capital de este diminuto estado que desde el S. XIII está gobernado por la familia Grimaldi, y que posee una lengua monegasca, que es una variante del idioma ligur.

<http://misviajess.wordpress.com/>



Croquis itinerario visitas, plano empleado de un folleto de Turismo. En el plano he señalado en amarillo el recorrido subterráneo y en azul el de superficie.

MÓNACO Palacio del Príncipe, Museo Oceanográfico y Acuario, Catedral de San Nicolás, Puerto, Teatro Princesa Grâce, Museo de los Recuerdos Napoleónicos y Colección de Archivos Históricos del Palacio, Helipuerto y Carreras.



Datos para organizarse con anticipación al viaje:

- Ayuntamiento de Mónaco, Mairie de Monaco, Place de la Mairie, -- 98000 Mónaco 9 Latitud: 43° 43' 50.67" N / Longitud: 7° 25' 25.44" E
- Catedral de San Nicolás, c/ Place du Campanin, -- 98000 Mónaco +377 99 99 14 00 Todos los días de 9 a 18h. Latitud: 43° 43' 40.81" N / Longitud: 7° 25' 5.74" E
- Palacio del Principado, Place du Palais, -- 98000 Mónaco +377 93 25 18 31 10€ de 10 a 18h. todos los días. Martes Latitud: 43° 43' 52.55" N / Longitud: 7° 25' 11.32" E
- Museo de los Recuerdos Napoleónicos y Colección de Archivos Históricos del Palacio, Place du Palais --- 98000 Mónaco 9 € en agosto. Tlos días: de Diciembre a Mayo (los lunes), de 10 h 30 a 12 h 30 y de 14 h a 17 h en Octubre, de 10 h a 17 h. Latitud: 43° 43' 52.55" N / Longitud: 7° 25' 11.32" E
- Museo de Oceanográfico y Acuario, Avda. Saint-Martin -- 98000 +377 93 15 36 00 16€ Abierto todos los días: de Octubre a Marzo, de 10 h a 18/19/20* h (*según época del año) Latitud: 43° 43' 50.37" N / Longitud: 7° 25' 31.84" E
- Teatro Princesa Gráce, 12 Avenue d'Ostende, 98000 Monaco 377 93 25 32 27 € Latitud: 43° 44' 15.79" N / Longitud: 7° 25' 32.65" E
- Jardines de Saint-Martin, Ruelle Sainte-Dévote, -- 98000 Mónaco 9 24h. Latitud: 43° 43' 48.04" N / Longitud: 7° 25' 37.43" E
- Terminal de Crouceros, c/ Jetée Lucciana, -- 98000 Mónaco, 9 24h. Latitud: 43° 44' 7.04" N / Longitud: 7° 25' 50.27" E
- Estación Sueca, Paseo de la Estación s/n -- 46410 Sueca 9 € Latitud: 39° 12' 20.488" N y Longitud: 0° 18' 28.159" O
- Oficina de Turismo, 2 Boulevard des Moulins, -- 98000 Monaco, +377 92 16 61 66 lun.-dom. 9:30-13:00 y 14 a 18h. Latitud: 43° 44' 26.66" N / Longitud: 7° 25' 33.70" E
- Helipuerto Internacional de Mónaco, Avenue des Guelfes, -- 98020 Mónaco 377 97 97 39 00 / +377 92 05 00 50 24h. Latitud: : 43° 43' 35.59" N / Longitud: 7° 25' 2.97" E



Mónaco

Desde la más remota antigüedad, la Roca de Mónaco ha servido de refugio a las poblaciones primitivas. Sin embargo, la historia de Mónaco comienza realmente a partir del S. XIII. El 10 de junio de 1215 marca el nacimiento del Principado de Mónaco. Aquel día, la familia genovesa de los Gibelinos pone la primera piedra de la fortaleza que hoy es el Palacio Príncipesco.

Para atraer a la población, los primeros dueños de la Roca acordaron conceder a los nuevos residentes numerosas ventajas: como la concesión de tierras o la exención de impuestos. La historia de Mónaco está asociada desde hace 700 años a la de la Familia Grimaldi, la cual ha celebrado en 1997 el 700 aniversario de su acceso al Principado.





❶ Desde las laderas la construcción llega hasta el mar. ❷ Vista del puerto de Hercules

Ya en la estación de Mónaco nos dirigimos a la salida, pues hay una que va a Mónaco y otra a Montecarlo. La estación de Mónaco es enorme. Por lo tanto, una vez llegado a la estación, bajas del tren y vuelves andando hacia atrás hasta la salida Mónaco-Ville. Al final de la estación sigues por unos pasos subterráneos con cintas transportadoras (tipo aeropuertos) Es un túnel de considerables dimensiones. y cuando sales a la superficie te encuentras a menos de 8 minutos andando del Palacio del Príncipe y a 10 del Oceanográfico.



La salida se hace en la calle Prince Pierre de Mónaco (en el plano viene como "ACCÈS GARE"), se baja hasta la "Place D'Armes" y desde allí nos trasladamos al Palacio del

Príncipe, por unas escaleras (ver el plano a la derecha del Palacio marcado junto a los WC como "Rampe Major") Es un poco cuesta arriba pero con unas vistas preciosas del Puerto de Mónaco (en el plano "Port Hercule").



❶ Panorámica de su puerto repleto de lujosos yates.

Al final de la cuesta, accedes a la explanada del Palacio, no sin antes tomar algunas fotos de estas vistas maravillosas.



❶ Subiendo hacia el palacio del Principado. ❷ Vistas hacia el puerto de Fontvieille. ❸ Con restos de muralla y una garita.

Una vez en la explanada que no es de unas dimensiones muy grandes, eso sí estaba con grandes grupos de turistas por las tiendas, observamos el cambio de guardia, pero llegamos justo a tiempo cuando se retiraban.



1 Entrada a la explanada del palacio. 2 m. 3 Parte derecha del palacio con la torre Santa María, reconstruida por Carlos III y la del reloj, esta parte se asemeja a una fortaleza medieval.

En este país viven unos 32.000 monegascos privilegiados en este paraíso fiscal.

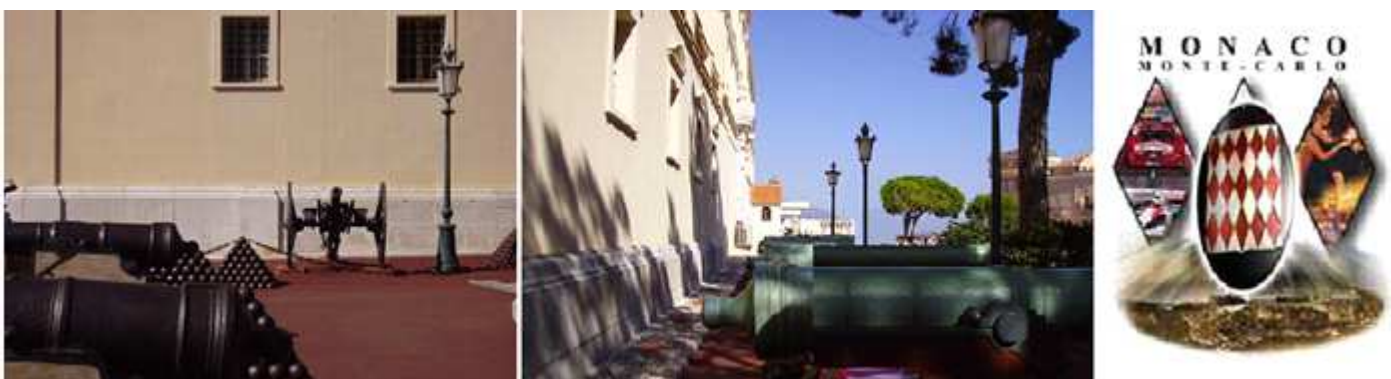
★ ★ ★ Palacio del Principado

La familia genovesa de los Gibelinos pone la primera piedra de la fortaleza.



1 La torre del reloj. 2 Ante la puerta del palacio la guardia desfilando ante el mismo. 3 Puerta con un frontis abierto y sendas garitas para la guardia a sus lados.

Y nos adentramos en la visita del Palacio y el museo, por lo que tomamos las entradas de forma conjunta, no hay ningún problema para su visita, pues en el precio está incluida la auto-guía, y lo explica con sumo detalle. Tomamos primero visitar las estancias, y nos adentramos en el palacio, que tiene varios estilos.



1 Diversos cañones con su munición ante la fachada y contorno de la plaza. 2 Plaza que parte esta arbolada y posee un mirador hacia los dos puertos. 3 Bandera monegasca con los rombos.

MÓNACO Palacio del Príncipe, Museo Oceanográfico y Acuario, Catedral de San Nicolás, Puerto, Teatro Princesa Gráce, Museo de los Recuerdos Napoleónicos y Colección de Archivos Históricos del Palacio, Helipuerto y Carreras.

Pasamos a la parte opuesta del palacio y accedemos a una gran galería que da a un patio, por esta galería se accede a las estancias, que la mayoría de ellas dan entrada o salida por la misma, es importante la pared que hay enfrente de esta galería, profusamente decorada y en el interior del palacio hay un pequeño recorrido para visitar diversas salas y estancias.



❶ Fachada del palacio ante la gran plaza que dispone. ❷ Plaza de Armas y el lateral derecho del palacio con una doble escalera (en forma de herradura), realizada en mármol de Carrara, ante las galerías de Hércules con sus dos plantas. En esta plaza en verano actúa la Filarmónica de Montecarlo.

Desde finales del siglo XIII, es el hogar de la Familia Grimaldi. Hoy es la residencia de Alberto II. Además de un símbolo de lujo y glamur para Mónaco.



❶ Trono del Príncipe. ❷ Salón del trono con sus techos decorados y varias lámparas de cristal. Foto de Visitmonaco.com ❸ Vista del palacio, esta parte se asemeja más a un castillo.

🏛️ 🔴🔴🔴 Museo de recuerdos Napoleónicos 🚫🇪🇺

Instalado en el ala meridional del Palacio Príncipesco es un museo de objetos que pertenecieron al emperador francés Napoleón I, objetos y documentos, grabados, medallas, anteojos y ropa de gala e incluso pinturas. También se incluyen en la colección la ropa que pertenecía al hijo de Napoleón, el llamado rey de Roma.

En este museo observamos todo lo relacionado con Napoleón Bonaparte desde su inicio militar hasta que llegó a Emperador, los trajes militares Monegascos, planos y documentos históricos, algunos de Nuestros reyes, intercediendo por la paz, en el espacio Europeo. Estos están en un archivo metálico, con soportes para observarlos. (Las reproducciones, claro).

Igual que en el resto del palacio no está permitido el hacer fotografías.

En la explanada además de la guardia hay un balcón al otro lado de la bahía, con unas vistas preciosas.



1 Atraques en el puerto de Fontvieille. 2 Otro rincón de este puerto desde la terraza del Palacio. 3 Uno de los integrantes de la guardia del Palacio.



1 Vista de la dársena del Puerto de Hercules. 2 En los muelles de este puerto siempre hay una colección de lujosos yates atracados en el mismo.

  **Ciudad moderna** 

El príncipe Raniero desde que rompió con Onasis y le compro las acciones que poseia en la Sociedad de Les Bains, efectuó una constante renovación y transformación del país ya mediante sus negocios, como con la aportación de constructoras produciendo un cambio y modernización del minúsculo estado. El Principado se encuentra entre el mar Mediterráneo y las bajas estribaciones de los Alpes, enclavado en la Riviera francesa.



1 Panorámica de la ladera donde se asientan las nuevas construcciones, y donde radican numerosas empresas sus sedes sociales. En el año 1860 toda esta ladera estaba desierta.

4, Rue Colonel Bellando de Castro

  **Catedral de Ntra Sra Inmaculada Concepción** 

MÓNACO Palacio del Príncipe, Museo Oceanográfico y Acuario, Catedral de San Nicolás, Puerto, Teatro Princesa Gráce, Museo de los Recuerdos Napoleónicos y Colección de Archivos Históricos del Palacio, Helipuerto y Carreras.

Es un templo católico consagrado en 1875. Está edificada en el lugar donde se ubicaba la Iglesia de San Nicolás (construida en 1252 y fue destruida en 1874), primera iglesia del Principado, por lo que también se la conoce como Catedral de San Nicolás. Un año después se puso su primera piedra, fue consagrada en 1875 y se concluyó en 1903. Su fachada de estilo neo-románico bizantino y construida con piedra blanca de La Turbe.



❶ La catedral frente a los jardines que tiene ante ella. ❷ La puerta principal adelantada a su fachada. ❸ Canecillos del alero de su portada.

El 6 de enero de 1875, el Príncipe Carlos III puso la primera piedra. La Catedral cuenta también con los patrones de los santos Nicolás y Benito.



❶ Fachada con una de sus capillas laterales semicircular. ❷ Su fachada de dos cuerpos y con un friso triangular. ❸ En la parte superior posee un Pantocrátor, encima del su rosetón calado.

Dejamos de contemplar sus exteriores y entramos en el templo.



❶ En su parte inferior la fachada posee una puerta central algo adelantada, y otras dos más pequeñas a los lados con sendas arquivoltas decoradas y con sus respectivos tímpanos.

Sobre el nártex de su entrada tiene una tribuna para el coro donde se encuentran dos órganos. El gran órgano del constructor Thomas de Bélgica de 2011 y el construido por la casa Tamburini de Italia de 1976.



❶ Su nave central con una considerable altura de sus bóvedas. ❷ Parte de la cabecera. ❸ Y este lado de la Epístola.



❶ Sobre las naves laterales dispone de unas galerías. ❷ Sus bóvedas sobre arcos fajones. ❸ Cascarón de la capilla Mayor con la Virgen con el Niño rodeadas de ángeles y a los lados san Pedro y el profeta Isaías.

En templo de planta de cruz latina con tres naves siendo mucho mas ancha la central y separadas con arcos de medio punto, y con unas galerías abiertas con arcos de pedio punto con columnillas y capiteles.



❶ Capilla del Santo Cristo. ❷ Sepulcro de Gracia Patricia. Que pereció en 1982 a los 52 años ❸ Sepultura del príncipe Raniero III

En las pilastras de sus arcos disponed de columnas redondas adosadas, con sus capiteles donde descansan los arcos fajones de sus bóvedas de cañón.



❶ Altar de la Capilla Mayor. ❷ Vista de la nave lateral de la Epístola. ❸ Capilla con la imagen de la Virgen de Lourdes ¿?.

MÓNACO Palacio del Príncipe, Museo Oceanográfico y Acuario, Catedral de San Nicolás, Puerto, Teatro Princesa Gráce, Museo de los Recuerdos Napoleónicos y Colección de Archivos Históricos del Palacio, Helipuerto y Carreras.

El crucero dispone sobre trompas de un cimborrio octogonal, y los bazos laterales disponen sendas puertas, en el brazo derecho se encuentra la capilla del Santísimo Sacramento. Y en este lado se encuentra el retablo que posee del año 1500 donde se representa a San Nicolás con otros santos

Su ábside semicircular compuesto por un deambulatorio donde se abren sus capillas radiales



❶ Capilla de San Roman. ❷ Lateral del brazo de crucero derecho y la puerta que dispone en este lado. ❸ Capilla del Santísimo Sacramento, que se abre en este brazo y colateralmente a la Capilla Mayor.

Recorremos el deambulatorio donde se alojan las capillas radiales que posee esta cabecera todas ellas semicirculares.



❶ Lateral del deambulatorio desde el lado epistolar. ❷ Capilla con San Nicolás. ❸ Capilla de San José con el Niño.

Capillas como la de La Purísima Concepción, San Nicolás, San Jorge, San José con el Niño, etc.



❶ Capilla de la Purísima Concepción. ❷ Capilla de San Jorge ❸ Capilla de San ¿?

A los pies del templo sobre su tribuna los dos órganos que tiene la catedral. Esta posee un coro de Pequeños cantores, que participan en las misas cantadas dominicales de septiembre a junio.



❶ Púlpito en el lado de la Epístola sustentado con una columna central y cuatro pequeñas. ❷ Trompa del cimborrio octogonal de crucero. ❸ Órgano de la década de los 70 del siglo pasado

Una vez vista la catedral y las tumbas de los Príncipes, nos trasladamos al museo Oceanográfico, las distancias, no son grandes sobre todo si has planificado, subir, para luego ir bajando...
En la Avenida de Saint Martín

 **Museo Oceanográfico**

Su fachada es imponente por los grupos esculpidos alegóricos a los temas marítimos. En el distrito de Mónaco, lindero al hermoso boulevard costero Alberto I, se encuentra el Museo Oceanográfico fundado por el príncipe Alberto I en 1906 e inaugurado en 1910. Dispone de más de 6.500 m2 con en un edificio de planta rectangular y estilo clásico que posee dos interesantes fachadas a la avenida de San Martín y la posterior que da al acantilado y al mar (la parte más alta a 87m).



❶ Y nos acercamos al museo. ❷ Con una formidable fachada clásica. ❸ Uno de los ángulos laterales con profusa decoración.

Institución es considerada como la primera del mundo por la importancia de sus colecciones de flora y fauna marinas. Posee, además, un acuario que cronológicamente fue el segundo de Europa y que cuenta con ejemplares de la cuenca mediterránea y raros ejemplares de los mares cálidos. Desde 1957 y hasta su muerte en 1997, Jacques Ives Cousteau fue su director y el promotor de su enorme desarrollo museológico.

Es un museo de fama mundial con más de 6.000 especímenes expuestos en sus salas y acuarios.

El recorrido nos lleva a las colecciones de la Historia Natural de forma interesante pasando por la laguna de los tiburones, o la isla de las tortugas... todo ello a través de las cuatro plantas de su recorrido: Nivel -2 con los acuarios de los mares mediterráneo y tropicales, Nivel -1 Acuarios y sala de Pedagogía, Nivel 0 Museo con el Salón de Honor, la sala de Conferencias... y Nivel 1 Museo con el Salón de la Oceanomanía con la Sala de Alberto I y la Sala de la Ballena.



❶ Bloque de la parte central donde se encuentra su entrada principal. ❷ Sobre el cuerpo superior de su fachada sendos pares de columnas sostienen un frontis triangular ❸ Y dos esculturas a los lados.



❶ Hall de entrada. ❷ Escalera de mármol de acceso a la planta primera. ❸ Entrada del Acuario.



❶ Muestra de un tiburón. ❷ La variedad de peces es muy numerosa. ❸ Una morena metida en un ánfora.

Y nos adentramos en él, con la previsión que estaremos unas 2 horas, que se prolongaron con creces. Iniciamos por el Acuario para recorrer, luego el resto de plantas, por lo que bajamos al nivel -1 donde nos encontramos... La laguna, a los tiburones en el paso el arrecife a tamaño natural, una multitud de peces coloreados bordea a lo largo de los corales ascendidos al acuario.



❶ Curioso pez y el mimetismo con el suelo. ❷ Varios especímenes marinos. ❸ Una estrella de mar nadando (no siempre las vemos).

Merece la pena traer un trípode o bastón de apoyo para hacer las fotos, dado los ejemplares rarísimos que posee este museo.



❶ El atractivo de los peces te lleva dispara la cámara. ❷ Pues a cada uno de estos exóticos y en el hábitat que se mueven.

En el 2º nivel nos encontramos con los Mares Tropicales y el Mediterráneo, y se completa con una reconstrucción de los biotopos mediterráneos.



❶ Las formas de algunos son dispares. ❷ Y otros con formas raras. ❸ Algunos muestran colores y rayas caprichosas.

Además de poder ver evolucionar los peces en diversos hábitats en los mares del Mediterráneo y de los Tropicales, es interesante la cantidad de plantas y corales que los habitan.



❶ Plantas donde en su interior se protegen otros peces más pequeños. ❷ Otro pez con unas formas casi rectangulares y su boca en forma de pico. ❸ Si observas el lecho de los acuarios, te ofrece la vida que poseen tanto en plantas como otros especímenes, francamente diminutos.

Continuamos observando los distintos estanques, en los cuales en alguno vemos los buzos de mantenimiento trabajando en los mismos.



❶ Las formas y colores abarca una infinidad de tipos con colores atractivos. ❷ Otro pez con unas rayas características. ❸ Y el astro rey de los acuarios, el tiburón de los que hay varias especies.

Y en el nivel 1º nos encontramos la sala de la Ballena, con todo lo relaciona con esta familia de cetáceos. Donde podemos apreciar a este cetáceo con una reproducción gigantesca como también con diferentes esqueletos de esta familia que suspendidos del techo nos muestras las diferentes partes de las mismas.



❶ Sala de las Ballenas. ❷ Ballena reproducida casi a tamaño natural. ❸ Un esqueleto de estos mamíferos. ❹ Y un esqueleto de ballena.

Y también con la información, objetos y embarcaciones para la pesca y la explotación de las ballenas.



❶ Esqueleto de un cetáceo.

❷ Maqueta de una embarcación ballenera.

Lastima de la foto, donde nos encontramos un rarísimo unicornio, junto a las “valvas” de las ballenas, que usan para filtrar el plancton y los crustáceos que son su principal alimento.



❶ Un esqueleto que casi ocupa media sala.



❷ Esqueleto con un largo unicornio.

Volvemos a subir al nivel calle, donde está el Salón de Honor y la exposición Ingenieros de la Mar de la Sociedad Cousteau.



❶ Caracterización del investigador Cousteau.



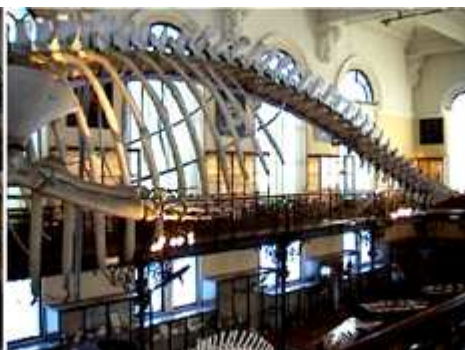
❷ El laboratorio de investigación.



❸ Y uno de sus colaboradores.



❶ Parte del esqueleto de la cabeza de una ballena.



❷ Dadas la dimensiones del esqueleto de la ballena casi ocupa el espacio de la propia sala de exhibición.



❸ Desde esta galería se observa perfectamente lo expuesto en la parte baja de la misma.



❶ Otros cetáceos más pequeños.



❷ Barca con arpones para cazar las ballenas.



❸ Otro esqueleto de la familia de los cetáceos.

Y volvemos al hall, donde encontramos una reproducción de la carabela Santa María. Una vez el exterior, vamos bajando a la rada y paseamos por los jardines...



1 Maqueta de la nao Santa María. 2 Proa de la misma a la salida de la sala. 3 En un rincón de esta sala podemos observar un peque batiscafo ideado por el conocido Jacques Cousteau.

En el nº 12 de la Avenida de Ostende.

Teatro Princesa Grace

La construcción del teatro se inició bajo los auspicios de la Société des Bains de Mer en 1930 para construir un teatro y un cine en el Principado de Mónaco. La obra fue encargada al arquitecto François-Joseph Bosio.



1 Fachada modernista del Teatro. 2 Este nuevo teatro lo inauguro el príncipe Raniero III en 1981. 3 Princesa Grace de Mónaco estaba profundamente comprometido a ayudar a los jóvenes aspirantes a artistas.

Fue inaugurado en 1981 por el príncipe Raniero II y acompañado por la Princesa Grace, es uno de los lugares emblemáticos del principado. Durante más de treinta años su escenario ha tenido representaciones importantes.

Mónaco cuenta con tres distritos: Ciudad de Mónaco, La Condamine y Montecarlo.

Puerto Hércules

En el distrito de la Condamine se encuentra el puerto de Mónaco principalmente usado por los yates que visitan el principado y posee unos 700 atraques, en los muelles exteriores con mayor profundidad están destinados a los cruceros, este muelle fue ampliado en año 2002.

Aunque la mayoría de los cruceros usan su desembarco en el puerto próximo de Villefrance.



① Diversos tipos de cruceros hacen escala en Mónaco desde los pequeños. ② Hasta los más grandes con la última tecnología y capacidad de pasaje.



Helipuerto

Se encuentra en el barrio de Fontvieille, detrás del Estadio Luis II en un nivel suspendido junto el mar, a 20´ de aeropuerto de Niza, con conexiones cada 7´ desde aeropuerto a Mónaco.



① Billete de embarque de Heli Air Mónaco.

② La pista que solo admite helicópteros de esta compañía y de particulares.

Este helipuerto es la forma de conectar con los vuelos internacionales a través del aeropuerto de Niza.



① Servicio con cinco o seis plazas.

② Vista desde el aire del helipuerto en transbordo a Niza.

El Gran Premio de Mónaco, se disputa anualmente en el mes de mayo, coincidiendo con la fiesta de la Ascensión. Se disputa en las calles de Montecarlo que se convierte parte de la ciudad en un circuito urbano. Tiene gran cantidad de subidas y bajadas, esquinas cerradas y estrechas vías.

MÓNACO Palacio del Príncipe, Museo Oceanográfico y Acuario, Catedral de San Nicolás, Puerto, Teatro Princesa Gráce, Museo de los Recuerdos Napoleónicos y Colección de Archivos Históricos del Palacio, Helipuerto y Carreras.





① Hay zonas de Mónaco que su orografía son constantes subidas y bajadas. ② Avenida junto al hotel Metrópole. ③ La galería comercial en el sub suelo del hotel Metrópole.



Gran Premio de Mónaco F-1

Desde la creación del Automóvil Club de Mónaco en 1925, en 1929 tuvo una competición que inicio su continuidad hasta nuestros días.

Y considerándose unos de los atractivos de Mónaco, pero durante el Circuito de Formula I Montecarlo permanece cerrado debido a las carreras.



① Croquis Circuito de las Carreras. De <http://www.monacomania.net/gp-formula1.php>.

El circuito tiene una longitud de 3,337km. Y mientras se celebra atrae a miles de personas aficionadas, entre las que se encuentran la glamour de los artistas del momento, los modistos de moda, y los acaudalados con la presencia de sus yates en el puerto.

Mónaco pertenece con las 500 Millas de Indianápolis y las 24 Horas de Le Mans la triple corona de los máximos acontecimientos automovilísticos que se realizan.

Pero Mónaco además de ser refugio de personas acaudaladas (poco más de un tercio de sus habitantes son millonarios), tiene dos signos de identidad. El Casino y las Carreras de Coches.

Presenciar las carreras además del ensordecedor ruido, y el olor penetrante del carburante quemado son unas horas en la que sientes la velocidad de los participantes.



1 El hotel Metropol. 2 Desde las terrazas del hotel. 3 Presenciar la carrera de coches. 4 Cartel retrospectivo de estas carreras.

El complejo del casino es un sistema de juegos de azar que incluye también el Gran Teatro de Montecarlo, una ópera y en marzo se celebra la Baile de la Rosa donde la familia Grimaldi y los acaudalados participan para conseguir fondos para la Fundación Kelly.

También puedes encontrar en este blog:

- SILVES. Castillo, Murallas, Catedral, Museo Arqueológico y recorrido por la ciudad. <https://misviajess.wordpress.com/viajes-con-encanto/%E2%80%A2silves-castillo-murallas-catedral-museo-arqueologico-y-recorrido-por-la-ciudad/>
- EL CAIRO (I) La Esfinge, Las pirámides de Guiza, y el Museo de las Antigüedades Egipcias. <https://salidaonlinetravel.files.wordpress.com/2020/08/el-cairo-i.pdf>
- ALGARVE (III) Albufeira, Loulé y Fortaleza de Sagres. <https://misviajess.files.wordpress.com/2018/09/algarve-iii.pdf>
- ROMA (I) Palatino, Coliseo, Foro Romano, Arcos de Tito, Constantino y Séptimo Severo, Templo de Venus y Roma, Foro Imperial, Campidoglio y Altar de La Patria. <https://salidaonlinetravel.files.wordpress.com/2020/05/roma-i.pdf>
- NEW YORK (III) UptownLincoln Square, Dakota Building, Museo de Historia, Central Park, y Museo Guggenheim. <http://misviajess.files.wordpress.com/2013/08/new-york-iii-uptown.pdf>
- LONDRES (I) Harvey Nichols Knightsbridge, Hyde Park Corner, Arco de Wellington, Green Park, Palacio de Buckingham, Palacio de St. James, The Mall, Horse Guards Parade, Changing of the Horse Guards, The Banqueting House, Station Charing Cross, Trafalgar square, la Columna de Nelson, National Gallery, St. Martin – in – the – Fields, Leicester Square, Chinatown y Soho. <https://misviajess.files.wordpress.com/2015/01/londres-i.pdf>

Espero te sea de utilidad esta información.



Y si tu afición son los Viajes y el Románico, aquí podrás encontrar interesantes informaciones:



<http://crismonen.wordpress.com/>



<http://loscaminosdelatierra.wordpress.com/>



<http://estelasesen.wordpress.com/>



<http://misellos.wordpress.com/>



<http://losgigantesycabezudos.wordpress.com/>



<http://sepulcrode.wordpress.com/>



<http://lascatedrales.wordpress.com/>



<https://castillode.wordpress.com/>



<http://loscaminosdelatierra.wordpress.com/>



<https://loscaminosdesantiago.files.wordpress.com/2012/02/tus-fotos-del-camino2.pdf>



<http://loscaminosdesantiago.wordpress.com/>



<http://misviajess.wordpress.com/>



<https://museode.wordpress.com/>



<https://loscaminosdesantiago.wordpress.com/los-caminos-y-el-romanico/>



<https://loscaminosdesantiago.wordpress.com/los-caminos-y-el-romanico/>



<http://virgenesromanicas.wordpress.com/>



<http://elrománicoen.wordpress.com/>



<http://elrománicoeu.wordpress.com/>



<http://relojesdesolen.wordpress.com/>