

# A LOGROÑO por el Camino de Santiago Francés.



*La representación del martirio de San Bartolomé, ejecutado por el hermano del rey Polemón III de Armenia menor.*

*Iglesia de San Bartolomé en Logroño*

Misviajess  
Escapadas de Ensueño  
30/07/2015



Misviajess

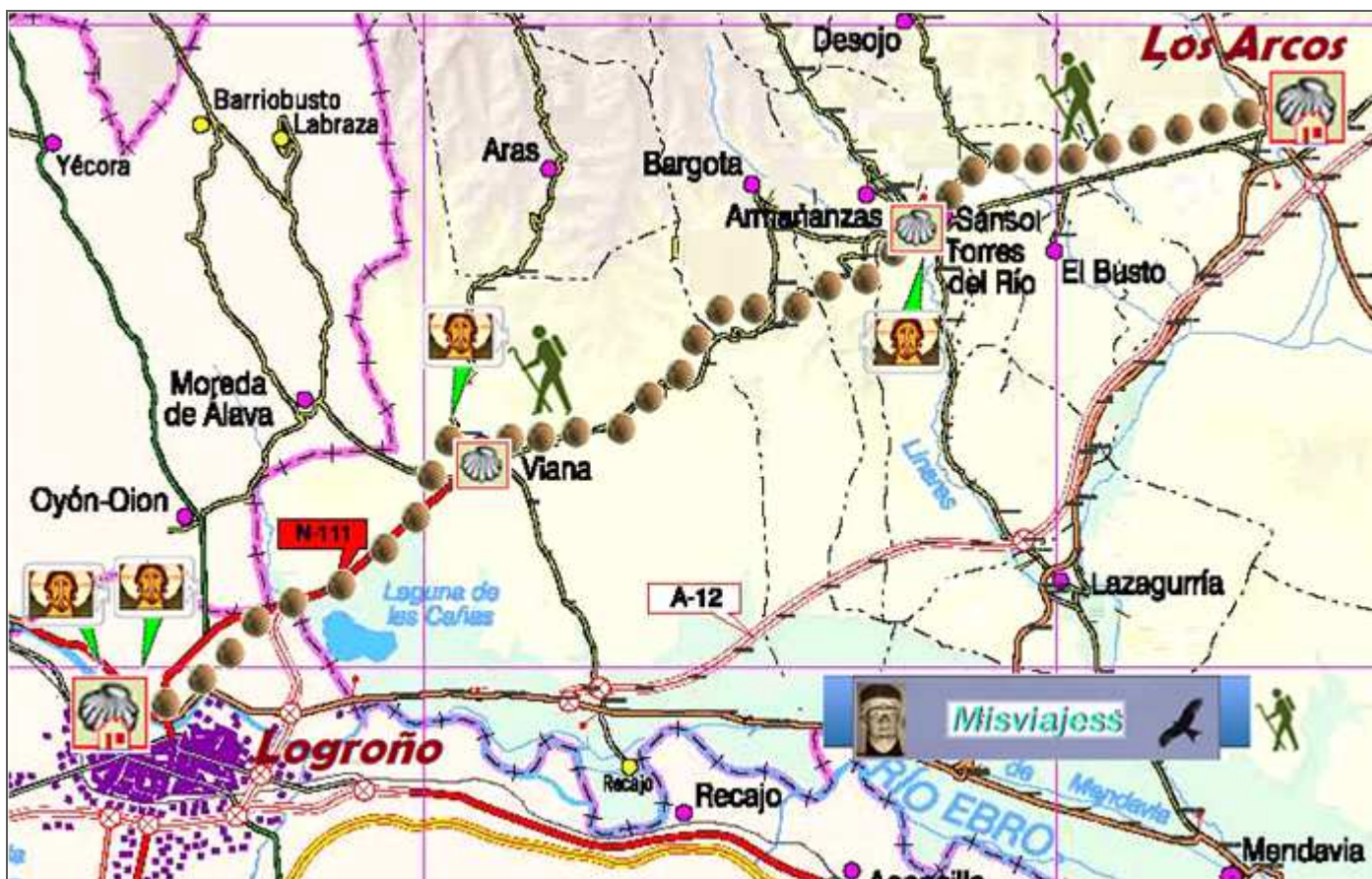


30-7-2015



Desde la localidad de Los Arcos, recorriendo la comarca baja de Estella con Sansol, Torres del Río, Viana y Logroño

<http://misviajess.wordpress.com/>



Croquis itinerario visitas, plano empleado del Gobierno de Navarra.



Datos para organizarse con anticipación al viaje:

- Ayuntamiento de Los Arcos, Calle de Joaquín María Gastón, 15 -- 31210 Los Arcos ☎ · 941 948 441 227

[los\\_arcos@animsa.es](mailto:los_arcos@animsa.es) <http://www.losarcos.es> 📍 Latitud: 42° 34' 13" N / Longitud: 2° 11' 33" O

- Iglesia de Santa María, Avda. de Sancho 'El Sabio' -- 31210 Los Arcos ☎ · 948 640 079 ♿ 🆓 ⌚ Culto:

Lab. 20h. Visp. 20h. Festivos 11h. 📍 Latitud: 42° 34' 7.9" N / Longitud: 2° 11' 33" O

- Oficina de Turismo, Plaza de los Fueros, 1-- 31210 Los Arcos ☎ · 948 441 004 📍 Latitud: 42° 34' 12" N / Longitud: 2° 11' 33" O

- Albergue Municipal, c/ San Lázaro s/n 31210 Los Arcos ☎ 948 441 091 🏠 Del 1 Nov. Al 31 de Marzo; ⌚ de 12 a 22h. 📍 5€ 📶 📍 Latitud: 42° 34' 8.5" N / Longitud: 2° 11' 39" O

- Ayuntamiento de Sansol, Calle Barrio Nuevo s/n -- 31220 Sansol · ☎ 948 648 156 📍 Latitud: 42° 33' 14" N / Longitud: 2° 16' 3.2" O

- Iglesia de San Zoilo -- 31220 Sansol · ☎ 948 550 549 ♿ 🆓 ⌚ 📍 Latitud: 42° 33' 12" N / Longitud:

2° 16' 0.4" O

-  Albergue Sansol, c/ Barrio Nuevo, 4 31220 Sansol  948 648 473 / 609 203 206  De 11 a 22h. Desde Semana Santa hasta el 2 Nov.  10€  24plazas.   Latitud: 42° 33' 12" N / Longitud: 2° 16' 1.6" O
-  Ayuntamiento de Torres del Río, Calle Oriente 1 C.P. 31229 Torres del Río  948 648 126  <http://www.torresdelrio.es/> Latitud: 42° 33' 6" N / Longitud: 2° 16' 14" O
-  Iglesia del Santo Sepulcro, Calle Mayor s / n Torres del Río  -626 325 961 Guía Maribel    Latitud: 42° 33' 14" N / Longitud: 2° 16' 0.2" O
-  Albergue Peregrinos, c/ Barrio Nuevo 4, 31220, Sansol  948 648 473 / 609 203 206  Del 1 Nov. a Semana Santa  De 11 a 22h.  10 €  26 plazas. + 2 apartamentos   Latitud: 42° 33' 12" N / Longitud: 2° 16' 1.6" O
-  Ayuntamiento de Viana, Plaza de los Fueros 1 -- 31230 Viana  -948 645 007 <http://www.viana.es/>  Latitud: 42° 30' 52" N / Longitud: 2° 22' 24" O
-  Ruinas Iglesia de San Pedro, Calle Mayor -- 31230 Viana 9     Latitud: 42° 30' 52" N / Longitud: 2° 22' 24" O
-  Iglesia de Santa María, Rúa Santa María, 3 -- 31230 Viana  948 645 037    Culto: Lab. 19h. Visp. 20h. Festivos 11, 12 y 13h.  Latitud: 42° 30' 54" N / Longitud: 2° 22' 17" O
-  Oficina de Turismo, Plaza de los Fueros, 1 -- 31230 Viana  -948 446 302 [turismoycultura@viana.es](mailto:turismoycultura@viana.es)  De lunes a sábado de 9 a 14 h.  Latitud: 42° 30' 54" N / Longitud: 2° 22' 19" O
-  Alberguería Andrés Muñoz, c/ Ruinas de San Pedro, 31230 Viana  948 645 530  De Nov. a Marzo llamando al 609 141 798  Cierre 22h.  8 €  54 plazas.   Latitud: 42° 30' 51" N / Longitud: 2° 22' 23" O
-  Ayuntamiento de Logroño, Av. de la Paz, 11 Logroño  941 243 222  Latitud: 42° 27' 58" N / Longitud: 2° 26' 50" O
-  Catedral Santa María la Redonda, Portales, 14 --26001 Logroño  941 257 611  De lunes a sábado: de 8.00 a 13.00 y de 18.00 a 20.45 h. Domingos: de 9 a 14 y de 18.30 a 20.45 h.    Latitud: 42° 27' 59" N / Longitud: 2° 26' 42" O
-  Iglesia de Santiago El Real, Barriocepo, 6 -- 26001 Logroño  941 209 501  Horario de Lunes a Domingo: de 8.15 a 13.15 y de 18.30 a 19 h.    Latitud: 42° 28' 4.2" N / Longitud: 2° 26' 51" O
-  Iglesia de Santa María de Palacio, Calle del Marqués de San Nicolás, 30 26001 Logroño  941 249 660  De Lunes a Domingo De 10 a 13 De 18 a 20h.    Latitud: 42° 28' 5.4" N / Longitud: 2° 26' 39" O
-  Iglesia de San Bartolomé, Plaza de San Bartolomé, 2 26001 Logroño, La Rioja, España  941 252 254  De Lunes a Domingo de 10 a 13:45 v De 18 a 20:45h.    Latitud: 42° 28' 1.9" N / Longitud: 2° 26' 36" O
-  Oficina de Turismo, c/ Portales, 50 -- 26071 Logroño  941 291 260 [www.lariojaturismo.com](http://www.lariojaturismo.com) [oficinaturismo@larioja.org](mailto:oficinaturismo@larioja.org)  Lunes a Sábado: de 9.30 a 18.30h Domingos: de 10 a 14h  Latitud: 42° 28' 0.2" N / Longitud: 2° 27' 0" O
-  Albergue Santiago Apóstol, Calle Ruavieja, 42, 26003 Logroño  941 256 976 / 635 371 036  Cierre 23h.  12€  78plazas en 5 dormitorios.   Latitud: 42° 28' 6.9" N / Longitud: 2° 26' 37" O

Partimos desde los Arcos, localidad muy bien comunicada pues cruza la carretera de Logroño a Pamplona con Vitoria.



## Los Arcos



Fue una localidad amurallada que llegó a contar con siete portales y un castillo con un trazado típicamente jacobeo de largas calles.



1 Fachada del Ayuntamiento. 2 Soportales en algunas de sus calles. 3 Edificación del XVII sobre robustas columnas de piedra y dos escudos en su fachada que da a la plaza de Santa María.

Tuvo una gran transformación en los XVI y especialmente en los XVII y XVIII donde predomina lo barroco, discurre uno de sus lados junto al río.



1 Portal de Castilla, que formó parte de la muralla, y era la entrada hacia el reino de Castilla. (igualmente se pueden apreciar el portal del Estanco, y el del Dinero) 2 Ribera del río con el portal al fondo junto a la iglesia de Santa María. 3 La Ermita de San Blas se encuentra a la salida de la villa, en pleno Camino de Santiago en dirección a Viana, que conserva su cabecera románica de tramo presbiteral rectangular y ábside de planta semicircular.

La iglesia parroquial está en el centro histórico...



## Iglesia de Santa María



Construida en varios estilos que van desde el románico tardío del S. XII al barroco del XVIII. Alojada en un amplio pórtico del S. XVIII con arcos en el lado del Evangelio está su portada plateresca del S. XVI.



1 Pórtico de Santa María. 2 parte posterior del templo donde se aprecian grandes contrafuertes. 3 Torre del S. XVI. 4 De planta cuadrada de cuatro cuerpos, siendo el último el más decorado con cilindros en sus esquinas grandes ventanas en los vanos.

Después de observar su exterior, entramos en la Iglesia Parroquial de Santa María levantada en el S. XVI.



❶ A la izquierda en una hornacina avenerada entre columnas corintias esta la imagen de San Pedro. ❷ Portada plateresca, abocinada en la parte superior esta la Virgen con los ángeles. ❸ Y en el lado derecho San Pablo.

Su interior con planta de cruz latina con una sola nave con capillas entre los contrafuertes, su cabecera poligonal y un amplio coro elevado a los pies.



❶ Interior del templo.

❷ Retablo de las Capillas laterales. ❸ Otro en el lado opuesto

En su retablo Mayor dispone de tres ciclos religiosos: la Figuración de la Iglesia, la Pasión de Cristo y la vida de la Virgen María, de mitad del S. XVII siendo uno de los primeros exponentes del barroco navarro.

Con una traza de tipo romanista adaptado a su cabecera poligonal consta de banco y dos cuerpos de tres calles cada uno.

En su calle central se encuentra ubicado su sagrario-expositor que fue contratado en el año 1736.



❶ Lateral del crucero en el lado del Evangelio ❷ Retablo de esta parte. ❸ Retablo del lado epistolar del crucero. ❹ Mural de este lado.

Los retablos Mayor y laterales son barrocos, estos de los lados se añadieron a mediados del S. XVII y las paredes del crucero están recubiertas con láminas de plata.



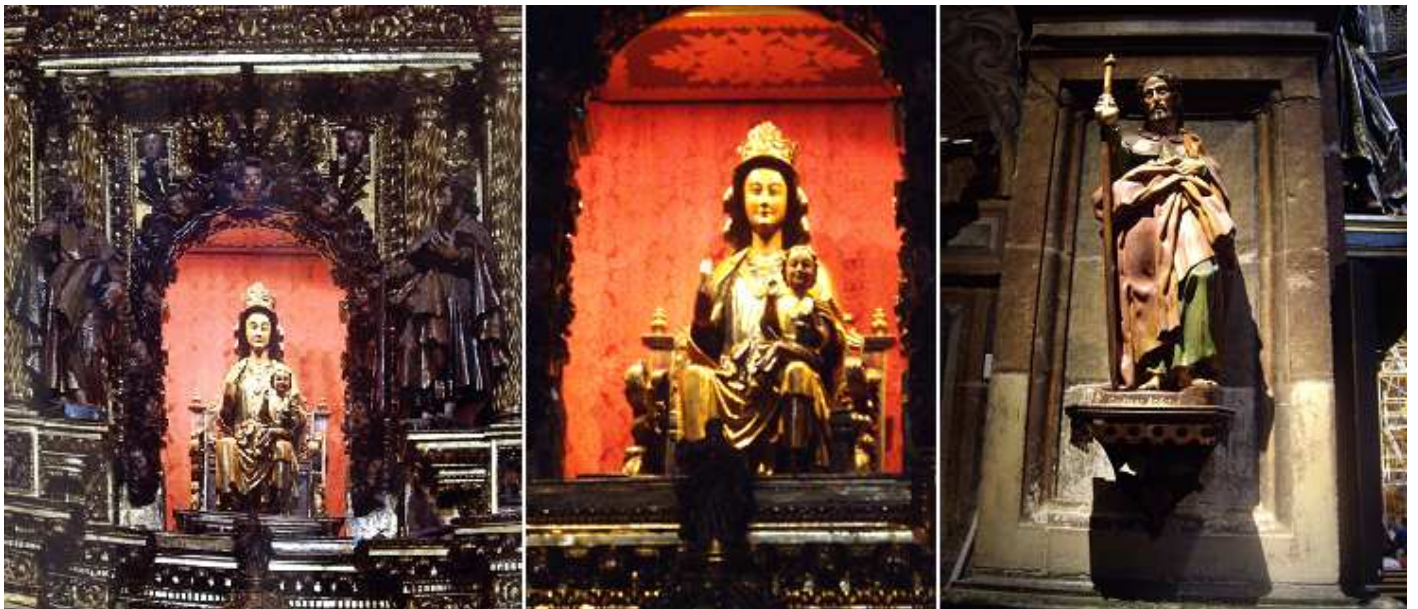
1 Retablo de La Visitación. 2 La Santa Cena. 3 Órgano de 1760 realizado por Lucas de Tarazona, uno de los más interesantes de Navarra. 4 Una imagen de la bóveda de crucería.

Los retablos son de San Juan Bautista, Virgen del Rosario, San Francisco de Javier y de San Gregorio Ostiense, del XVIII y decoración barroca. El retablo de la Visitación, declarado Bien de Interés Cultural, es un altar hispano-flamenco del XV.



1 Bóveda de crucería del arco rebajado del coro 2 Parte inferior del templo bajo el coro. 3 En el lado de la Epístola de esta parte del templo se encuentra este Cristo yacente.

Todo su interior esta profusamente decorado con yeserías pinturas y retablos.



1 En el centro del retablo Mayor esta la Virgen María, este retablo están representados tres ciclos: La Figuración de la Iglesia, La Pasión de Cristo y el tercero dedicado a María. 2 Es una talla en estilo gótico, de las llamadas vírgenes negras (quitándole el color negro en una restauración de 1947), con rasgos orientales y con ojos azules con el Niño sentado sobre la rodilla izquierda. Perteneció al anterior templo románico. 3 Talla de Santiago apóstol a la entrada del templo.

La talla de la Virgen, Santa María de Los Arcos, es del S. XIII, gótica, muy bonita y original por tratarse de una Virgen Negra con rasgos orientales.



❶ Lateral del templo. ❷ Sillería plateresca del coro. ❸ Los sitiales están con relieves policromados de cuerpo entero, de estilo manierista. S. XVI.

El Templo cuenta con un bello claustro tardo gótico del S. XVI.



❶ El Portal de Castilla, conocido ya en el año 1439 como "Portal de Santa María" o "Portal del Puente", fue uno de los siete soportales que cerraba la primitiva muralla medieval de Los Arcos. En su frontis y que reza: "IHS REINANDO PHELIPE QUINTO QUE DIOS GUARDE SE REEDIFICO ESTE PORTAL. AÑO DE 1739". ❷ Portal de Castilla del S. XVII también conocida como Puerta del Río. Ostenta el escudo de España y a los lados el de la Villa. ❸ Espacio ajardinado junto al río Odrón, a espaldas está el Albergue de Peregrinos.

Nos desplazamos ahora a la localidad de Sansol, a unos 6 ó 7 km en el Camino de Santiago que viene de Estella.



Pequeña localidad encaramada en una loma cuya población fue autorizada por el rey Sancho VI el Sabio a instalarse y adquirir heredades en el término de Los Arcos (1176) en las mismas condiciones que los pobladores de esta villa. Como aldea de la misma formó parte de Castilla entre 1463 y 1753.



❶ Casa palacio de Melgar en la calle Real del S. XVIII. ❷ Escudo de Melgar ❸ Casa palacio barroco clasicista llamada Palacio Sindicato fechada en 1702, construido en sillería y decorado con escudos. Donde se ubica el Albergue de Peregrinos

El núcleo urbano de esta villa se enriquece con espléndidos palacios barrocos, de monumentales fachadas.

En la parte alta de la localidad esta su parroquial dedicada a San Zoilo.



## Iglesia de San Zoilo



Templo levantado sobre uno anterior del S. XVI se construyó en estilo barroco en el XVIII aprovechando sus estructuras, de una sola nave de tres tramos con cruz latina y la cabecera plana.



1 Porche tras subir una escalinata a la plataforma de la Iglesia. 2 Imagen tomada del templo desde a localidad próxima de Torres del Río. 3 Campanario coronado con un chapitel. 4 Puerta a dintelada de acceso.

Con el retablo mayor forman conjunto los colaterales de Nuestra Señora de Nieva y San José. La imagen de vestir de la Virgen parece que aprovecha una antigua talla del S. XIV. Casi colindado con Sansol se encuentra Torres del Río separado por el río Linares. Y desde uno de los miradores podemos observar.

Y que apenas nos separan 750m de trayecto bajando para cruzar el río Linares y entrar en esta localidad que ya existían antes de la invasión musulmana, y que por los hallazgos tuvo un pasado romano.



1 Foto de la Iglesia del Santo Sepulcro tomada desde el mirador de la iglesia de San Zoilo. 2 Iglesia de San Andrés en lo alto del caserío del S. XV. 3 Otra imagen de Torres del Río, bajando de Sansol.



## Torres del Río



Nada más entrar, en la villa de Torres del Río, se alza una interesante iglesia funeraria románica de planta octogonal e influencias mudéjares. Fue erigida por la Orden del Santo Sepulcro en el siglo XII. A esta iglesia la llaman popularmente "Linterna de los muertos", pues según cuenta la tradición existía la costumbre de encender un fuego en lo alto de la linterna cuando algún peregrino fallecía en las proximidades o en el hospital para peregrinos que aún se conserva.





Que reproduce a escala el templo de Jerusalén, y nos hace evocar a Eunate. Construida a finales del S. XII, su linterna pudo funcionar como faro de los peregrinos.



❶ A la izquierda la escalera que proporciona el acceso a la linterna sobre la cúpula. ❷ Portada con una archivolta acanalada. ❸ Ventana de la parte superior, de doble medio punto abocinada, y con archivolta exterior decorada con palmetas y tallos, teniendo capiteles y columnillas redondas

De planta octogonal, el alzado presenta tres cuerpos, el superior presenta, ventanas, alero con canecillos y linterna central.

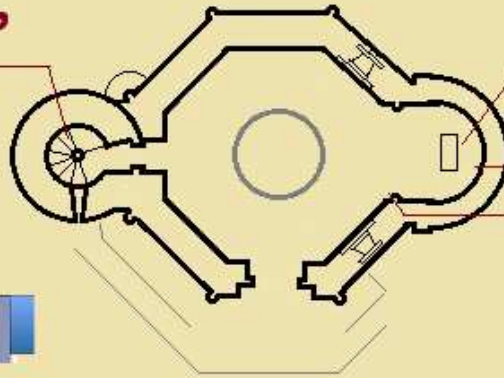


❶ Ventana del cuerpo inferior junto al ábside Con una archivolta lisa con guardapolvo decorado con flores de cuatro hojas, y en sus capiteles con aves. ❷ El alero del cuerpo central con una serie de modillones decorados con bolas y canecillos ❸ Parte posterior d0nde se aprecia la amplia escalera de caracol que hay adosada.

La iglesia del Santo Sepulcro es un raro ejemplo del arte medieval, ya que frente a la horizontalidad y pesadez del románico, en este templo todo conduce a la verticalidad. Para acceder al edificio, lo haremos por la puerta del lado sur, cuyo tímpano nos presenta una cruz patriarcal, insignia de la Sagrada Orden Militar del Santo Sepulcro de Jerusalén. (Primera de las Órdenes Militares de Tierra Santa, creada por Godofredo de Bouillón recién conquistada Jerusalén el 15 de julio de 1099).

## Iglesia Santo Sepulcro

Escalera acceso  
linterna -



- Cristo Cucificado  
S.XIII

- Ábside

- Inscripción Jacobus



❶ Croquis templo del Santo Sepulcro.



❶ Linterna octogonal con ventanas de medio punto y canecillos en su alero. Descrita como la "linterna de los muertos" ❷ En el centro del tímpano por la Cruz de la Orden de los Caballeros del Santo Sepulcro. ❸ Ábside semicircular con una venta de derrame interior.

Según algunos historiadores, el Santo Sepulcro de Torres del Río podría haber sido obra de los caballeros del Temple. Este extremo no se ha podido confirmar pero añade misterio a esta obra, que fue construida a semejanza del templo del Santo Sepulcro de Jerusalén.



❶ Santo Cristo coronado románico de S. XIII, curiosamente posee cuatro clavos, sobre una cruz floretada (como las de la Orden del campo Sepulcro) o "flordelisada" (los brazos terminan en flores de lis). ❷ Impresionante bóveda con sus nervios entrecruzados de arista viva. De sus ménsulas parte ocho arcos que se entrecruzan que forman una estrella, de diseño claramente musulmán. ❸ Bajos los nervios de su cúpula una imposta corrida de taqueado jaqués, aquí en este nervio la inscripción de Jacobus (Santiago). Están grabados y pintados los nombres de los once apóstoles

El templo ofrece una rica decoración de capiteles y una talla de Cristo Crucificado que es del S. XIII, además de su linterna de ocho lados, en la cúpula interior los nervios se cruzan formando una estrella de claro recuerdo musulmán.

Además de la moldura de tacos son interesantes los capiteles...



❶ Marca con una cruz Patriarcal o de Lorena en la columna del ábside. ❷ Una de las marcas de cantero ❸ Capitel con una caja – sepulcro donde aparece un sudario colgado de la misma con un ángel a la izquierda y otro personaje a su derecha. ❹ Capitel en el que se aprecia un Descendimiento con una cruz casi cuadrada, con ángeles turiferarios en la parte superior y tres personas que efectúan el descendimiento de Jesús.

Después de las explicaciones de la guía concluimos la visita.



❶ Detalle de la bóveda y el arco triunfal de su ábside. ❷ Capitel del arco triunfal con la escena del Descendimiento. ❸ Entre los nervios de la cúpula hay una ventanas saetera que dejan entrar la luz a través de una fina rejilla.

La localidad también con una trama de callejuelas empinadas y que cuenta con algunos caserones barrocos y la Iglesia de San Andrés.

Al salir hacia Viana el camino va en ascenso y con abundantes viñedos, se pasa por el Monasterio de Nuestra Señora del Poyo 42°32'30"N 2°17'50"W



❶ Silueta de la iglesia de San Andrés en lo alto de la localidad. ❷ Antigua ermita de la Nuestra Señora del Poyo al pie de la carretera NA-1110. ❸ Con gruesos contrafuertes, fue remodelada en el S. XIX. Hoy día es un conjunto de tres construcciones.

Tras dejar la ermita que está a unos 10km. de Torres del Rio se desciende hasta Viana que enseguida se la divisa.

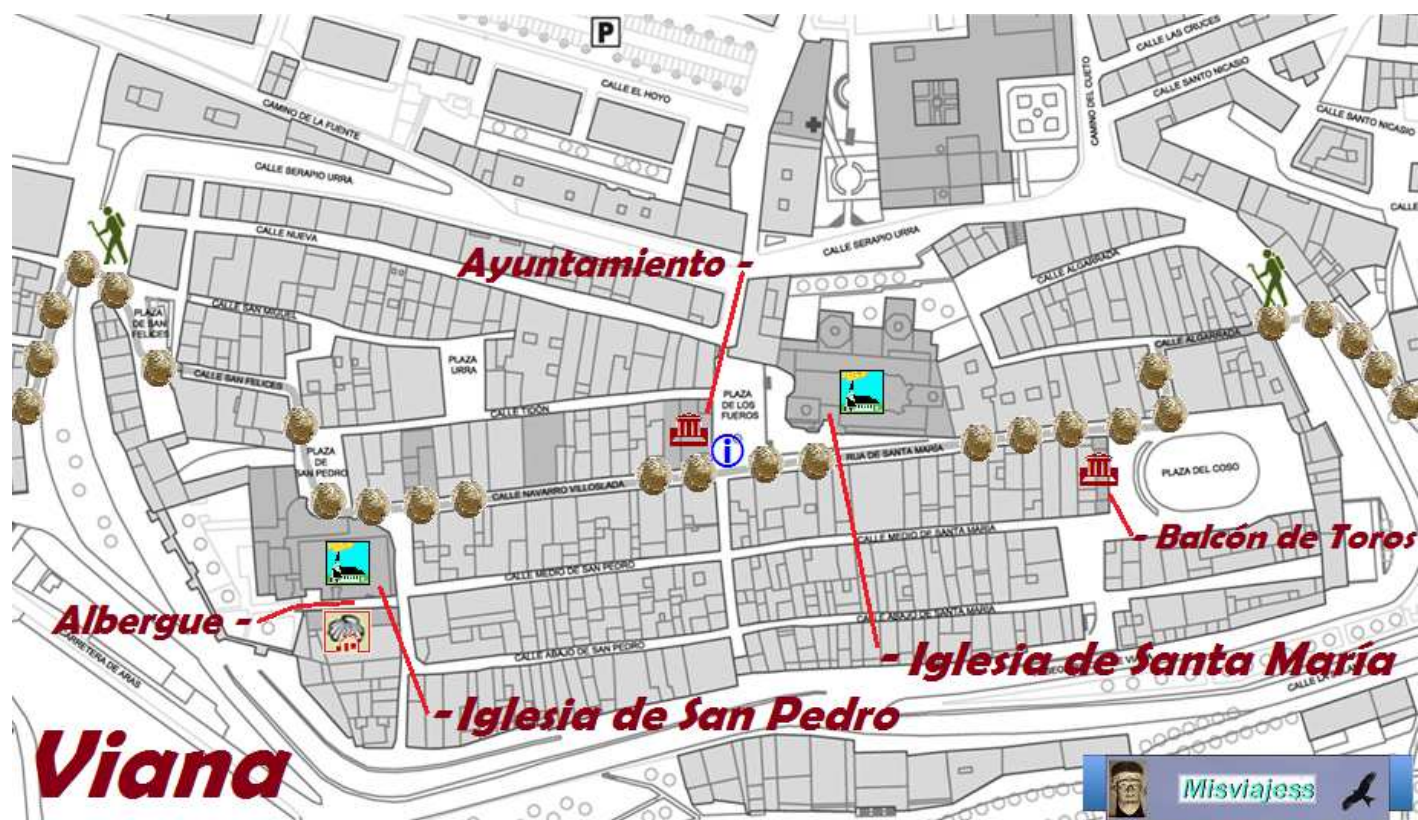


Esta ciudad que aún conserva los restos de su perímetro amurallado con algunas de sus puertas.



❶ Puerta de la Trinidad. ❷ Puerta de Santa María se le llamo así por estar cerca de la Iglesia fortaleza de Santa María, que accede a la plaza del Ayuntamiento. ❸ Puerta de la Inmaculada o de Solana. ❹ En 1583 se le añadió el escudo con los reinos españoles con la cabeza bicéfala.

Y nos adentramos por el itinerario del Camino de Santiago para recorrer la villa.



❶ Croquis itinerario visitas. Sobre plano facilitado Oficina de Turismo.

La plaza del coso, donde aun se celebran algunos encierros, para tomar la Rúa Mayor, lo que son sus calles de Santa María para llegar a su Plaza de los Fueros donde se encuentra el Ayuntamiento con una amplia fachada, que en su parte baja abierta con soportales y en la primera de su planta noble con balcones adintelados.



❶ Balcón de toros. Edificio de estilo barroco es y ha sido el "balcón" preferente para disfrutar de las corridas de toros. ❷ En el centro de la fachada del Ayuntamiento, un gran escudo del Imperio español labrado en piedra. ❸ Casa Consistorial. Edificio barroco del siglo XVII.

La Casa Consistorial se realizó en 1688 con los influjos del barroco con una balaustrada y galería porticada y dos torrecillas de ladrillo a los lados y en el centro hay un gran escudo de España con la corona real y dos leones rampantes, en sus sótanos se conserva una gran bodega horadada en la roca, la talla de la patrona de la ciudad en plata de Santa María Magdalena y el pergamino del Fuero del Privilegio del Águila de carta de la fundación de Viana en 1219 en la ciudad de Tudela.

 Iglesia Santa María de la Asunción

Este templo se construyó entre 1250 y 1312 en estilo gótico francés, consta de tres naves de cuatro tramos, sin crucero, en sus laterales están situadas las capillas entre los contrafuertes, su cabecera es poligonal, y se trata de una iglesia fortaleza.



❶ Puerta de poniente del S. XIV. ❷ De arco apuntado con tres arquivoltas, que en centro de las dos exteriores hay una cabeza con hojas de parra. Y en su tímpano esta la Virgen con dos ángeles a sus lados. ❸ Parte superior de su torre en estilo herreriano.

En el siglo XVI se le añadieron la torre y la portada sur, de estilo renacentista que sustituyó a una de estilo gótico.



Esta portada, bajo un gran arco repleta de imágenes y temas decorativos, considerada una de las más destacadas del Renacimiento español.



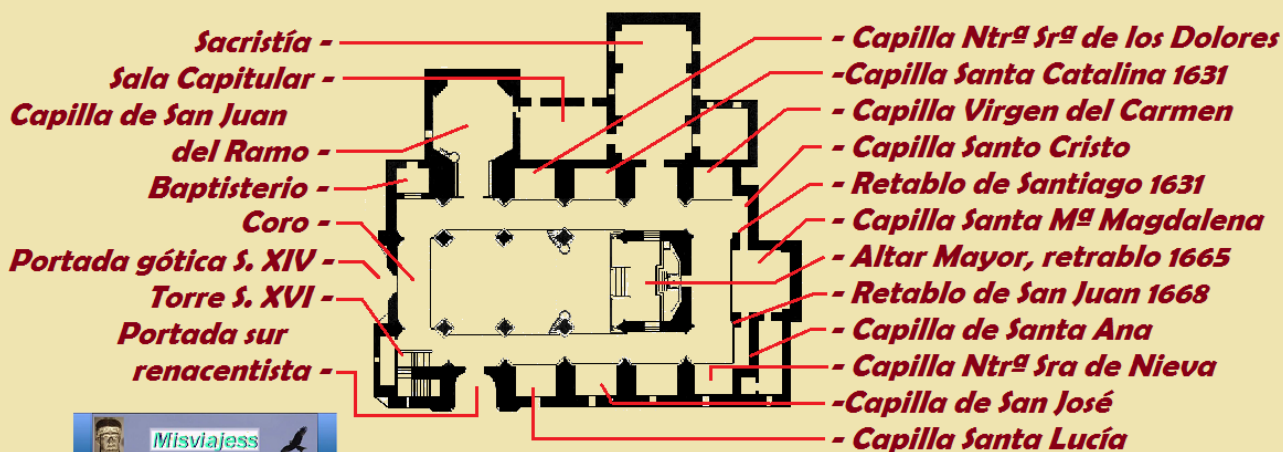
1 Parte interior del templo con su airosa torre sobre los arcos de los contrafuertes. 2 Portada con forma de hornacina, como si fuera un gran retablo, con escenas de los trabajos de Hércules, escenas de la vida de Cristo, la Asunción – Coronación, una imagen de María sedente junto con personajes del Antiguo Testamento. 3 Bajo su bóveda la escena de la Crucifixión junto con los dos ladrones y La Virgen acompañada y san Juan, con el personaje que le va infligir la herida con su lanza en el costado.

Es todo un programa iconográfico presidido por la Virgen en su cúpula.



1 Parte inferior de la portada. Tras la puerta está esta la tumba de César Borgia, el hijo ambicioso del Papa Alejandro XVI 2 Escena con Jesús yacente. 3 Otro detalle del Calvario superior esta portada la realizó Juan de Goyaz en 1549 y tras su muerte, la continuó Juan de Ocoa de Arranategui junto a su hijo y Juan de Obarra.

### Iglesia de Santa María de la Asunción



1 Croquis de la Iglesia de Santa María de la Asunción.

Entramos en su interior, en su cabecera el retablo Mayor de estilo barroco y gran amplitud, consta de tres cuerpos con tres calles más las dos laterales.



1 Retablo Mayor de Bernardo de Elcaraeta. 2 Recoge en el mismo a los doce Apóstoles, los santos diáconos y los relieves de la Anunciación, Visitación, Nacimiento de Jesús y la Adoración de los Reyes Magos, todo ello enmarcando la Coronación y Asunción de la Virgen María. 3 Las pinturas de esta capilla mayor las pintó Luis Paret y Alcázar, en este lado La Visitación de la Virgen a Isabel 1787.

Pinturas de Luis Paret y Alcázar, destacado pintor español coetáneo de Goya.



1 En el lado derecho El Anuncio del ángel a Zacarías 1786 se lee en un ángulo la fecha y Ludovicus Paret. 2 Templete neoclásico de madera jaspeada, realizado en 1795. 3 Parte central del retablo 4 Imagen de las pinturas que llena su cúpula estrellada.

Este templo es monumento Nacional desde 193.1



1 La nave se alza con grandes columnas estriadas, en la nave central sus bóvedas superan los 21 metros. 2 Nave de la Epístola. 3 Con la Capilla de Santa Ana 4 Imagen de Santiago.

De nuevo por la calle Navarro Villoslada que cruza la villa se llega a la Plaza de San Pedro, donde se encuentran las ruinas de ...



## Iglesia de San Pedro



Es un templo gótico, que se hundió el 6 de enero de 1844 por causas de ceder su terreno, tenía una planta con tres naves con cuatro tramos, y cinco capillas en su ábside, fue el primer templo que se construyó en la villa y fue iglesia fortaleza de su aspecto defensivo aun conserva su barbacana y restos de su torreón.



1 Las Ruinas de su parte anterior desde el parque. 2 Detalle de su ábside y el lado del Evangelio. 3 Puerta barroca de mediados del S. XVII de Juan Bautista Albaiza. En la hornacina esta su titular San Pedro sentado en la silla, sobre la puerta de medio punto con columnas corintias a su lados.

Hay referencias de la misma de 1254, por lo que pudiera estar terminada a finales del S. XIII, fue transformado en el S. XVI su campanario sobre el torreón y nuevamente en el XVII en estilo barroco diversa actuaciones como su bajo coro, la sacristía...y en el XVIII un campanario ochavado construido en ladrillo.



1 Nave del Evangelio, es la única que conserva sus bóvedas 2 Al fondo en su cabecera están los restos de las pinturas góticas con Santa Bárbara. 3 Detalle de una de sus bóvedas.

En la fase de restauración de estas pinturas han sacado hasta nueve etapas distintas desde el S. XIII y que han permanecido ocultos por una capa de cal. Los estilos que han tratado son gótico y neoclásico de los S. XVI y XVII



1 Lateral de la cabecera. 2 Otra imagen de donde se encuentran las pinturas. 3 En él se encuentran las imágenes de Santa Bárbara, San Marcos, San Martín, Santa Orosia, Santa Colona y San Cristóbal, (y otros santos) imágenes que tenían una devoción y/o ermitas en Viana.

Este templo se utilizó como cuartel general de las tropas napoleónicas y también por ambos bandos en las guerras carlistas.



1 Detalle de las ventanas de su ábside. 2 Parte inferior del templo. 3 Con un gran óculo en su hastial. 4 Nave del Evangelio, y a sus pies su puerta de acceso.



1 Croquis iglesia San Pedro.



En el lateral epistolar del templo se encuentra la calle con el albergue frente a estas ruinas.

Salimos de Viana y nos acercamos al límite con la Rioja, pero nos desviamos hacia el polígono y en el Paraje San Martín, cerca del río Valdejalón se localiza lo que quedó del poblado medieval que donara en 1027 por Sancho el Mayor a la catedral de Pamplona, como testigo su iglesia, hoy Ermita de San Martín de Tidón...situada en un altozano, próximo al antiguo camino, probable vía Pompaelo-Vareia, Camino medieval de Santiago. .. Es de estilo románico del S. XII.

Se encuentra a 1,5km del centro de Viana entre los riachuelos Valdevarón y Valdeibáñez sobre la loma de una campa.



## Ermita de San Martín de Tidón



Iglesia que en 1950 estaba en ruinas, y ha sido reconstruida en 2010. Perteneció a una vía secundaria del Camino de Santiago.

Templo con amplia reutilización de sillares romanos en el ábside... en la restauración, al inspeccionar sus alrededores se han encontrado cerámicas, lucernas, teselas y una moneda acuñada de plata en Roma (del emperador Gordiano).

Iglesia primitiva sobre un templo romano que evoluciona a pre romana mozárabe (de repoblación).

Puede ser datada en 1134.



① Situada en lo alto de una meseta ② Portada sin tímpano con dos arcos de medio punto con arquivolta de baquetones y el otro de arista viva más un guardapolvo con dientes de sierra.

En su lado epistolar se abre una puerta de medio punto con un guardapolvo de puntas de diamantes y una arquivolta baquetonada sobre imposta corrida con capiteles vegetales de palmas sobre las columnas y otra interior de arista viva.



① Portada gótica del S. XIII. ② Capitel del lado izquierdo con palmas. ③ Ídem el derecho y la arquivolta interior de arista viva. ④ Primer plano capitel e imposta.

Bajo su alero conserva algunos canecillos originales de rollos, y sus muros abiertos con ventanas de aspillera y otra con arco de medio punto que tiene un taqueado jaqué y un guardapolvo con bolas además de finas columnillas con capiteles en el ábside.

Templo compuesto por una nave rectangular, de dos tramos, siendo cabecera recta con bóveda de cañón y abierto con una ventada en el centro con una arquivolta taqueada y guardapolvo decorado con bolas. Siendo el ábside la parte primitiva románica.



❶ Lateral del Evangelio con canecillos lisos. ❷ El alero de su cabecera esta con canecillos de rollos o cilindros. ❸ En la cabecera, está dotada de dos grandes contrafuertes. ❹ Ventana ábside con arquivolta que descansa en imposta, ambas con decoración de taqueado jaqués.

El segundo tramo es posterior, de estilo cisterciense y en su parte sur además de estar abierto con su puerta dispone de dos ventanas alargadas de aspillera muy estrechas.



❶ Detalle de la imposta y capitel de la venta por su exterior. ❷ En uno de los sillares dispone de una inscripción. ❸ Inscripción borrosa que dice S MARTI..N / ORA PRO N...IS / 134, que se completa Sancte Martine ora pro nobis 1134. lo que se ha interpretado como Sancte Martine ora pro nobis 1134. La advocación de la iglesia, dedicada a San Martín de Tours, puede relacionarse con la afluencia de peregrinos procedentes de Francia donde era un santo muy venerado. No en vano la iglesia y la aldea de Tidón se encontraban en un ramal secundario del Camino de Santiago.(Wikipedia).

En el año 2010 esta ermita tuvo una excelente restauración del estado de ruina que se encontraba.



❶ Nave con el ábside al fondo abierto con un vano alargado y estrecho donde se aprecia que se ha introducido el cister, y con un arco muy abierto. ❷ Imagen del San Martín, es una copia del S. XV, el original está en la parroquia de Viana. ❸ Cristo crucificado.

El ábside por su exterior a sus lados posee unos gruesos contrafuertes. Y sobre su campa una estela discoidal posiblemente de algún cementerio.



1 Croquis Ermita de San Martín de Tidón.



1 En la cabecera aparecieron después de la restauración restos de pintura mural. 2 En el interior de su ventana con un arco ligeramente de herradura. Este vano por su interior es anterior a la época románica. 3 Muro note con canchillos de rollo.

Retomamos el camino, por las huertas que rodean Viana cruzando la N-111 y una pista asfaltada te acerca a la ermita de la Virgen de las Cuevas, ya a unos 7km de Logroño. Tras pasar los polígonos Industrial de Cantabria a la izquierda y luego el Industrial Parquesol a la derecha llegamos...



La ciudad riojana de Logroño enclave de los caminos de Santiago Francés y del Ebro, de su pasado medieval, poco es lo que queda, y como ciudad "camenera" su recinto amurallado se extendía a lo largo del mismo y de la orilla del río del que quedan algunos restos de los S. XII y XIII, como la Torre del Revellín.



1 Panorámica de Logroño desde el puente sobre el Ebro con la "aguja de Santa María de Palacio y la torres de Santa María La Redonda.

Su eje de Sur a Norte era la Rúa Vieja y la calle Barriocepo son los viales que utilizaba el peregrino, donde se encontraban los templos y hospitales, siendo el más importante el Hospital de San Juan.



*Itinerario recorrido de las visitas*

Nada más cruzar el puente de Piedra sobre el río Ebro una amplia rotonda y tomando a la izquierda tenemos una de las raterías más antiguas, la rúa Vieja, tenemos el Albergue de Santiago y unos metros más adelante una pequeña ermita u oratorio de San Gregorio construida en el S. XVII.

En la misma calle de la Rúa Vieja esta la entrada del Claustro de Nuestra Señora de Palacio.



1 Marca jacobea a la entrada de la Rúa Vieja. 2 Portada de la Gregorio, que según cuenta la tradición en este lugar falleció San Gregorio Ostiense, fue nombrado obispo del Puerto de Ostia (Roma) por el Papa Juan XVIII. 3 Esta ermita que fue construida en el S. XVII por el regidor de la ciudad Alfonso Bustamante, el edificio original fue derribado en 1971 y se reconstruyó en 1994. Al fondo un cuadro barroco de su titular.



La fundación del templo se remonta a mediados del S, XII, cuando el rey Alfonso VII “El Emperador” dono la casa imperial, una capilla y otras rentas a la Orden de San Juan de Jerusalén



❶ Fachada a la calle de la Rúa Vieja donde se encuentra el claustro. ❷ Portada de acceso al claustro. ❸ Portada principal.

Este templo ha tenido numerosas intervenciones a lo largo de su historia, aun conserva una linterna octogonal gótica. “La Aguja” es una de sus señas de identidad.

Tiene tres naves con un amplio crucero u con su cabecera recta y ochavados los ábsides laterales y en el ángulo suroeste se levanta su torre de 1549-1552 de cuatro cuerpos obra de Juan de Acha que culmina con un templete circular.

Los restos románicos de arquitectura se encuentran en los dos últimos tramos de la nave y en su pórtico la parte más antigua donde se conservan algunos restos románicos de finales del XII o principios del XIII, y en el exterior del muro norte. Además de la talla de la Virgen Nuestra Señora de la Antigua de finales del S. XII en su capilla.

Los tres ábsides románicos desaparecieron al ampliarse la iglesia en el siglo XVI; el transepto románico se encuentra oculto bajo un revestimiento barroco; el cimborrio octogonal que simulaba la Corona Imperial, se cubrió en el siglo XIII por la emblemática Aguja.



❶ Su torre en la parte inferior del templo junto a la portada. ❷.Últimos cuerpos de la misma. ❸ Estilizada linterna que reproduce la corona imperial. ❹ Portada clasicista, con dobles columnas a los lados y sobre el entablamento una hornacina.

Santa María del Palacio, que posee un retablo del siglo XVI de Arnao de Bruselas, una de las obras más importantes del manierismo hispano. Originariamente, el templo conto con tres naves, transepto y cabecera de tres ábsides. Y ha sufrido innumerables reformas.



❶ Triple cabecera del templo del S. XIV. Foto: Cabaña José Luis Filpo. ❷ Retablo del Evangelio. ❸ Con la imagen del Salvador.

En su cabecera se encuentra el retablo Mayor obra romanista del S. XVI, obra del escultor Arnau de Bruselas, que fue discípulo de Damián Forment.



❶ Este retablo se construyó para la con catedral pero el cabildo lo rechazó por ostentar los escudos del donante. Con escenas que narran la Vida de Jesús. ❷ En la calle central el Árbol de Jesé o Genealogía de Cristo. ❸ Sepulcro Juan V. Foto: Rosa Mª OM.

A los pies del templo se sitúa el coro bajo con sillería del S. XVII de 19 siales y un órgano barroco de 1797, que ha sido electrificado en el S. XX, En el lado norte se encuentra su claustro de planta irregular de distintas intervenciones del S. XV al XVII, y tiene una puerta románica que ha sido tapada.

Entre el claustro y la sacristía esta la capilla de La Antigua, ella se encuentra la imagen de la Virgen Negra del S. XIII en el retablo. Y el sepulcro del prior Juan de Vergara del S. XVI en estilo flamígero ojival. Otra virgen sedente que posee en la sala Capitular en la Virgen la Antigua policromada en piedra de finales del S. XII o de principios del S. XIII.

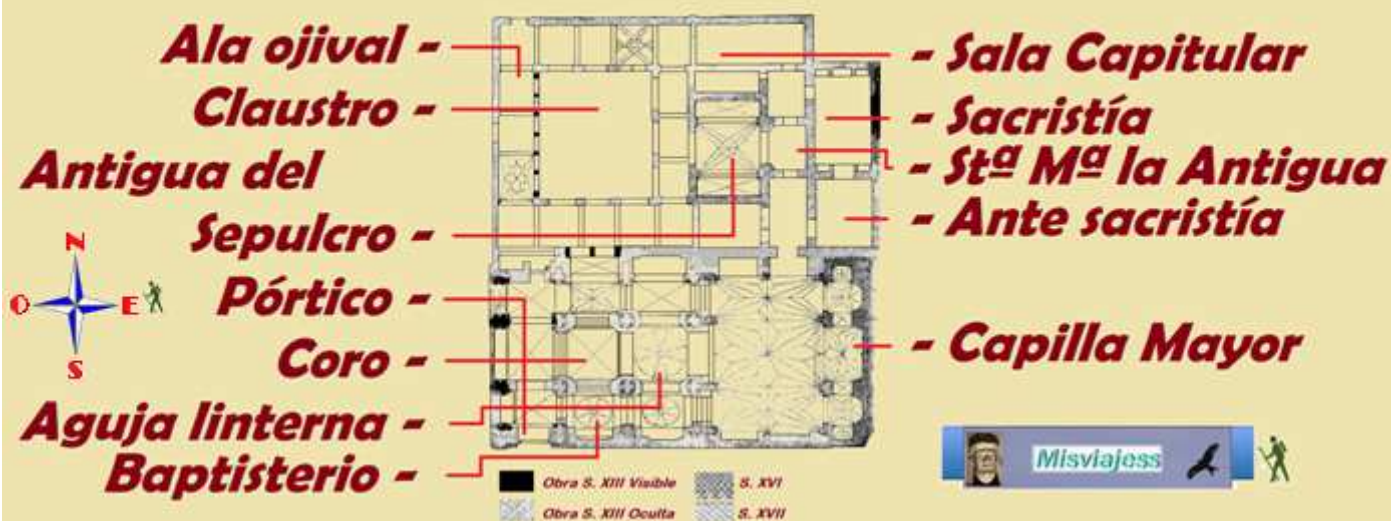
El claustro debió de comenzarse a la par de la construcción de la aguja gótica, de este solo queda ocho arcadas de estilo ojival el resto es una obra clasicista en su mayor parte del S. XVII.

Primera Iglesia de la Orden del Santo Sepulcro en Castilla.

🔔 Hay que ver: 

🕒 Las partes del románico a la vista en el pórtico, zona inferior del templo, el tejazoz y muro de la Epístola (desde el claustro). Y las talla de las Vírgenes: la Negra, la Antigua y la del Ebro.

# Santa María del Palacio



❶ Croquis iglesia Santa María del Palacio, según plano de R.G. Segura, 1930.

Continuamos por la rúa Vieja por la que es habitual el paso constante a primeras horas de los peregrinos hacia Santiago.



❷ Plaza junto a la iglesia de Santa María y el albergue de peregrinos. ❸ Fachada de unas bodegas en la rúa Vieja. ❹ Casa de la Virgen esquina con Mercaderes del S. XVI, con portada con triple arquivolta, siendo la exterior almohadillada.

Continuamos hasta la Iglesia de Santiago, donde está la Fuente de los Peregrinos, construida en piedra, está formada por un arco rebajado entre dos pilares, friso y frontón es del año 1675.



❺ Fuente de Santiago, del Peregrino o del Camino. ❻ Construida en piedra con un arco rebajado con un friso y frontón. ❽ uno de los cuadros del Juego de la Oca, con la ciudad de Santiago. La mayoría de sus cuadros son alegóricos al Camino.

Y en la plaza ante el ábside del templo hay un gigantesco mosaico, posiblemente el juego de la oca más grande del mundo, al que muchos otorgan simbolismos jacobeos.



Es un templo de grandes proporciones de una sola nave de cuatro tramos, está construido en el S. XVI (1500-1527) sobre una anterior que se quemó.



❶ Portada y torre de planta cuadrada en el lado de la Epístola. ❷ Portada renacentista de Juan de Raón de 1669-1672. ❸ Bajo el arco superior de la portada se encuentra la figura ecuestre de Santiago Matamoros de un autor flamenco desconocido de 1737.



❹ Sobre el entablamento de la portada en una hornacina la figura de Santiago de peregrino. ❺ Ábside y juego de la Oca en la plaza. ❻ Muro norte de la iglesia a sus pies aparecieron restos de las murallas de Logroño.

Puede ser la iglesia más antigua de la capital logroñesa, y la primera dedicada al apóstol. Conserva una cripta-capilla bajo el ábside, nota característica en la reconstrucción de iglesias antiguas que conservaron sus primitivas cámaras o criptas.

El templo, cuya construcción se atribuye a Juan de Corella con bóvedas de crucería estrellada y las capillas están situadas en los laterales entre los contrafuertes.



❶ pila bautismal. ❷ Detalle de la bóveda y los dos últimos cuerpos del retablo Mayor. ❸ Retablo con diferentes imágenes de Santiago en sus calles.

El coro con sillería de veinticinco asientos altos y dieciocho bajos, barroco del XVII, con gran reja de hierro del mismo siglo, a la derecha del mismo hay un crucifijo románico del S. XIII y pintado el XV. El retablo mayor fue realizado en 1649 y en se encuentran diferentes escenas de Santiago. Su órgano es del XVIII.

Llegamos a la Plaza del Mercado que desde el S. XVI ha sido la plaza comercial con distintos nombre de la ciudad, donde se encuentra el templo de la ...



Con catedral de Santa María la Redonda



La con catedral de Santa María la Redonda, un hermoso templo gótico coronado por dos torres barrocas, y una portada bajo ellas a modo de retablo con los ángeles y evangelistas. Y posee dos puertas en sus fachadas laterales.



1 Fachada de la con catedral. 2 Portada retablo de Santa María. De tres cuerpos y siete calles, 3 Parte superior de la misma, arriba del todo está el Padre Eterno.

Su portada principal alojada a los pies del templo dentro de un gran arco que a sus lados se encuentran solidas torres de planta cuadrada realizadas por Martín de Beratua.

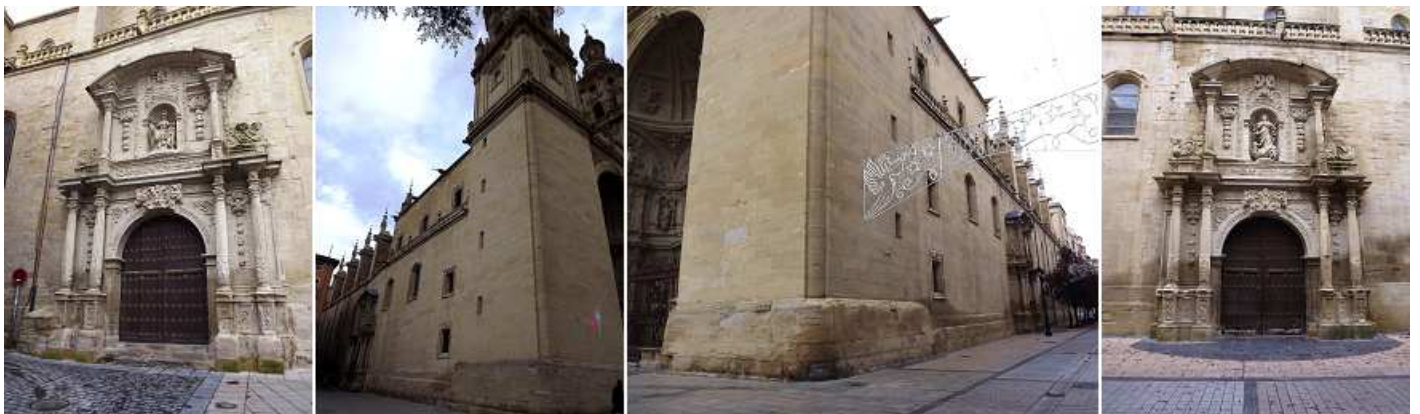


1 Parte izquierda del cuerpo bajo. 2 En el segundo cuerpo está representada la Asunción y los cuatro Padres de la Iglesia y en el tercero santa Bárbara, San Bernabé, y San Esteban junto con tres ángeles. 3 y parte derecha en el que están Las Cinco Virtudes, San Pedro, San Pablo y Santo Domingo de la calzada.

Su interior es de por tres naves, una central y dos laterales de menor altura, y a lo largo de las laterales se abren las capillas.



❶ En el horno de su cúpula están los Cuatro Evangelistas, y cuatro Arcángeles. ❷ Detalle de la puerta norte. ❸ La fachada esta flaqueada por dos torres de cuatro cuerpos de planta cuadrada, los dos superiores son octogonales y circular con abundante decoración.



❹ En la portada Norte con columnas corintias pareadas y encima de su entablamento una hornacina con la imagen de San Martín y llamada así. ❺ Lateral norte en la calle de la Caballería. ❻ Lateral sur en la calle de Los Portales ❼ En la portada sur con similar planteamiento decorativo esta la Anunciación de 1705 como su gemela del norte. Estas dos portadas están dedicadas en recuerdo a las dos iglesias fusionadas.

Y entramos en su interior donde se diferencian muy bien los cuatro espacios del templo. Su estructura construida fundamentalmente a lo largo de los S. XVI, XVII y XVIII sobresaliendo la del último siglo.



❶ Croquis de Santa María La Redonda

El cuerpo central es de tres naves de cinco tramos con capillas en sus laterales y en la cabecera contando con tres más.

Entre sus obras de arte destacadas se encuentran las tablas flamencas de Gillis de Coignet, la Crucifixión atribuida a Miguel Ángel Buonarroti.



❶ Tras coro alojadas sendas esculturas en sus hornacinas aveneradas. ❷ Capilla de Nuestra Señora de Ángeles. Con la talla hispano flamenca del S. XV. ❸ Y Cristo Crucificado de la misma capilla.

A los pies del templo se encuentra el trascoro y la capilla de nuestra Señora de los Ángeles en el interior del mismo.



❶ Nave de la Epístola. Al fondo en la cabecera de esta nave la capilla y sepulcro de Santo Cristo con un crucifijo del S. XV. ❷ Lateral de la nave del Evangelio. ❸ Detalle de la bóveda de crucería y de la capilla mayor, que esta cúpula última está adornada por unos frescos del S. XVIII.



❶ Retablo Mayor. ❷ En el centro del retablo, el árbol de Jesé en el que está San María de la Redonda (S. XV), y a ambos lados San Pedro y San Pablo en las calles laterales. ❸ En el relicario baldaquino donde se guarda una Inmaculada de plata de hacia 1555.

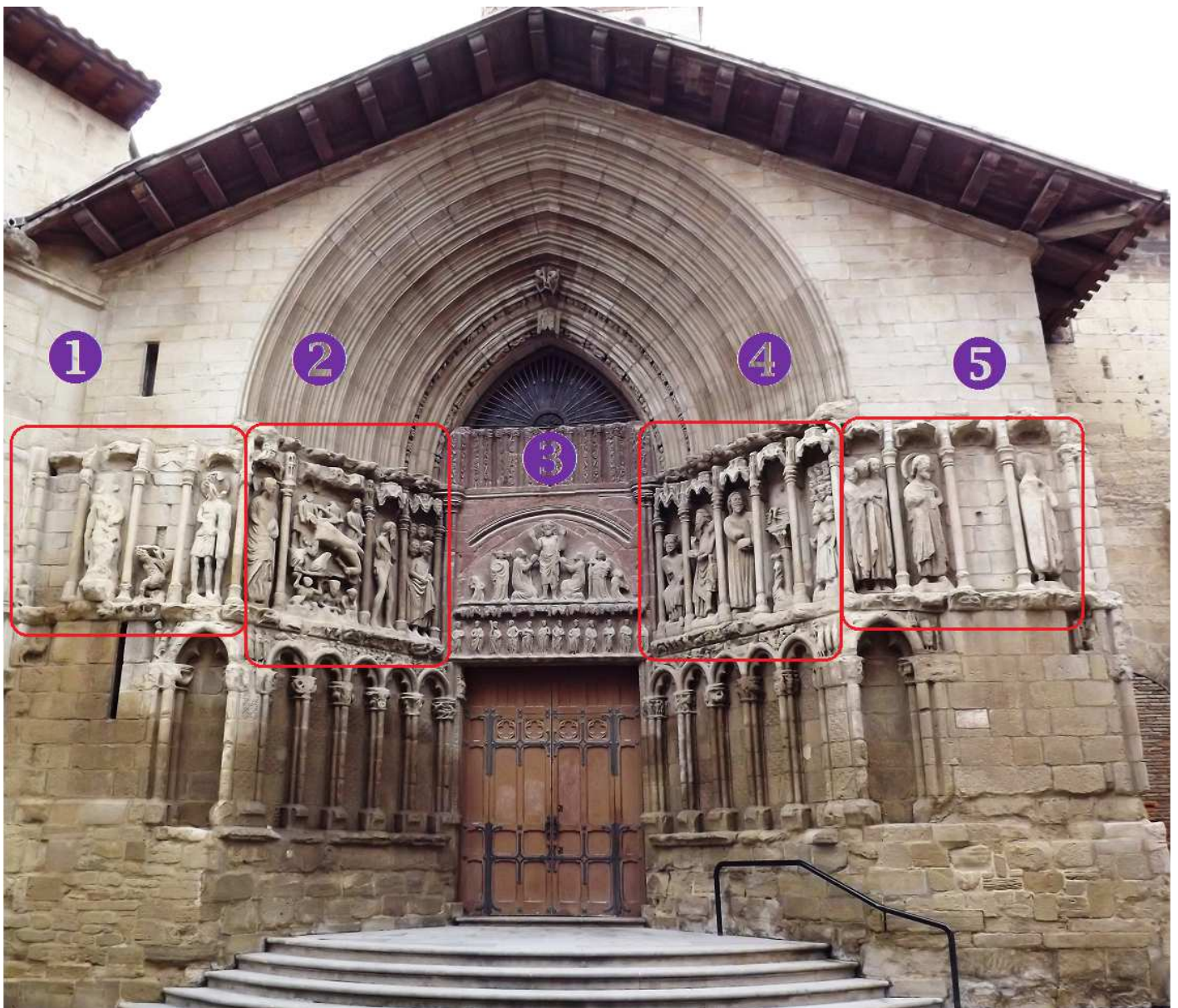
Frente al altar mayor se ubica la espectacular sillería del coro. La integran 24 asientos altos y 22 bajos esculpidos por Arnao de Bruselas.

San Bartolomé, de estilo románico y gótico, e incluso mudéjar.



1 Segmento inferior del tímpano de la portada que esta se realizo a finales del S. XIII, con los doce Apóstoles.

El templo dedicado a San Bartolomé, se ha unido, tradicionalmente, al entramado defensivo medieval de la villa, de tal manera que su torre podría defender una de las entradas a la misma. Conserva del románico la cabecera y la parte inferior de la torre.



1 En este lado izquierdo se encuentra la representación de Jesús atado a la columna. 2 La representación del martirio de San Bartolomé, ejecutado por el hermano del rey Polemón III de Armenia menor. 3 En el tímpano esta la representación del Juicio Final donde Cristo juez en la parte central acompañado de la Virgen María y de San Juan que interceden por los pecadores y en los lados cuatro ángeles. 4 Hallazgo de la reliquia de San Bartolomé y su traslado a Mesopotamia por orden del emperador Anastasio en el 503. 5 Representación en estos espacios a la izquierda a las Tres Marías y a la derecha a Jesús.

Interesantes son igualmente los capiteles historiados de los arcos trilobulados.



❶ Primer plano del tímpano, los ángeles portan los símbolos de la Pasión.



❷ En el vértice de la portada se encuentran dos ángeles portando una corona. ❸ Detalle del fondo decorado con flores de cuatro hojas. ❹ En su puerta en el lateral izquierdo está esta representación mutilada del Descendimiento. ❺ Figura no identificada.

Construcción iniciada a finales del S XII y comienzos del XIII, aunque con muchos añadidos posteriores. Planta basilical de tres naves y cabecera triple con ábside central semicircular y laterales rectos. Esta última zona es, precisamente, la que podemos catalogar de románica, con sus tres ventanas que se abren en el muro de la muralla.



❶ Cabecera del templo con su ábside central con arcos apuntados y su bóveda de crucería ❷ Detalle del mismo con una ventana de medio punto con arquivolta y columnillas, sobre una imposta corrida.

La iglesia se finalizó en estilo proto gótico con una representación de la vida de San Bartolomé en el tímpano de la portada.

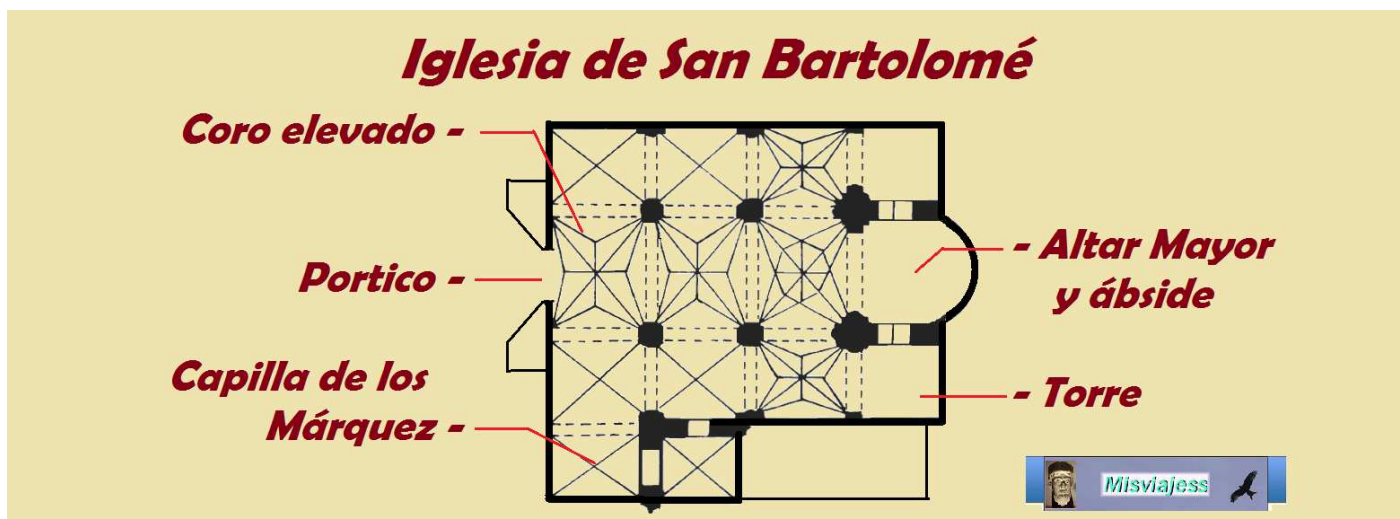


1 La iglesia ante la plaza, que al retirar el edificio colindante da imagen mucho más interesante del templo. 2 Dos últimos cuerpos de la torre realizados en ladrillo. La base es construcción románica. 3 Detalle de la portada con un amplio alero y un tramo de escaleras.

En la plaza y calle posterior apreciamos su torre campanario, que en el S. XVI fue ampliada en los dos últimos cuerpos en estilo mudéjar.

Tras la reforma última en la que algunos edificios adosados han desaparecido y han dejado el ábside visible por el exterior se puede apreciar los restos del románico (restaurados) en el mismo, sus tres absidiolos son de testero recto y cuenta cada uno con una ventana, que sobre sus impostas poseen un guarda lluvia con taqueado jaqués, y la central algo más ornamentada con columnillas y capiteles con motivos, en uno un hombre y el opuesto un león. La parte inferior de la torre también es de este periodo.

Otro detalle son los diferentes tipos de marcas de canteros sobre los muros de las fachadas sur, oeste y en el pórtico.



1 Croquis de la iglesia de San Bartolomé.

Este templo es Monumento Nacional desde el año 1866.



Reloj de Sol

LIBRE  
GRATIS

En los tres templos de la capital, la Catedral, San Bartolomé y Santiago poseen relojes solares en sus fachadas.



① Situación del reloj canónico en el exterior del lado epistolar y parte exterior de la capilla de los Márquez de la Iglesia de San Bartolomé. ② Situado junto a la esquina, circular sin gnomon y con tres caracteres grabados sobre las horas. En Santa María la Redonda en el tercer paño tras la puerta sur debajo de una ventana apuntada, y en la iglesia de Santiago en la parte inferior de la torre según se sitúa uno ante su portada a la izquierda.

Con esta visita concluye nuestro recorrido.

⦿ **Actualizado 03.01.21**

Tienes otros viajes por el Camino Jacobeo del Ebro:

- De Tortosa a Chipriana en <http://misviajess.files.wordpress.com/2012/01/viaje-por-el-camino-jacobeo-del-ebro.pdf>
- De Gelsa a Fuentes de Ebro en <http://misviajess.files.wordpress.com/2012/03/viaje-a-la-ribera-baja-del-ebro.pdf>
- de Zaragoza a Gallur en <http://misviajess.files.wordpress.com/2012/07/viaje-por-el-camino-del-ebro-ribera-alta.pdf>

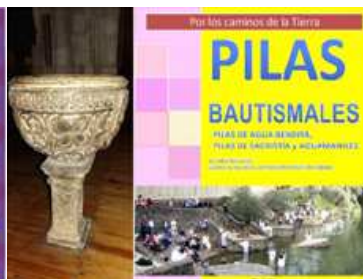
***Espero te sea de utilidad esta información.***



**Y si tu afición son los Viajes y el Románico, aquí podrás encontrar interesantes informaciones:**



<http://crismonen.wordpress.com/>



<http://loscaminosdelatierra.wordpress.com/>



<http://estelasesen.wordpress.com/>



<http://misellos.wordpress.com/>



<http://losgigantesycabezudos.wordpress.com/>



<http://sepulcrode.wordpress.com/>



<http://lascatedrales.wordpress.com/>



<https://castillode.wordpress.com/>



<http://loscaminosdelatierra.wordpress.com/>



<https://loscaminosdesantiago.files.wordpress.com/2012/02/tus-fotos-del-camino2.pdf>



<http://loscaminosdesantiago.wordpress.com/>



<http://misviajess.wordpress.com/>



<https://museode.wordpress.com/>



<https://loscaminosdesantiago.wordpress.com/los-caminos-y-el-románico/>



<http://elrománicoeu.wordpress.com/>



<http://relojesdesolen.wordpress.com/>



<http://virgenesromanicas.wordpress.com/>



<http://elrománicoen.wordpress.com/>



<http://elrománicoeu.wordpress.com/>



<http://relojesdesolen.wordpress.com/>