

Comunidades Autónomas y Países Invitados



En esta entrega dedicada a los pabellones de la Comunidades Autónomas y a los Países participantes. En aquellos que tuve la ocasión de visitarlos.

<http://misviajess.wordpress.com/>



Croquis Comunidades Autónomas y Países participantes.



Datos para organizarse con anticipación al viaje:

-  Ayuntamiento de Zaragoza, Plaza Nuestra Señora del Pilar, S/N-- 50003 Zaragoza  .976 721100
webmunicipal@zaragoza.es  Latitud: 41° 39' 22" N / Longitud: 0° 52' 38" O
-  Oficina de Turismo Zaragoza Plaza de Ntra. Señora del Pilar s/n 50003 Zaragoza  .902 142 008
turismo@zaragoza.es  Latitud: 41° 39' 20" N / Longitud: 0° 52' 41" O
-  Albergue Zaragoza: Predicadores, 70. Zaragoza  976 282 043. info@alberguezaragoza.com
www.alberguezaragoza.com  24h.  16€  plazas.   Latitud: 41° 39' 27" N / Longitud: 0° 53' 8.7" O
-  Aeropuerto, Camino de Bárboles, 50190 Zaragoza  976 71 23 00    Latitud: 41° 39' 49" N / Longitud: 1° 0' 26" O



Zaragoza



En la Comunidad Autónoma regida por un gobierno cuyo parlamento y sede del mismo se encuentra en un precioso castillo de origen musulmán. Tras la reconquista de Zaragoza en 1118 por Alfonso I El Batallador pasó a ser residencia de los reyes cristianos de Aragón.



1 Este palacio de recreo llamado entonces «Qasr al-Surur» refleja el esplendor alcanzado por el reino taifa en el periodo de su máximo apogeo político y cultural. Es un palacio fortificado construido en Zaragoza en la segunda mitad del S. XI por iniciativa de Al-Muqtadir como residencia de los reyes hudíes de Saraqusta.



1 En un ángulo se conserva el Mirahb. 2 Interior oratorio se aprecia también el trabajo de sus yeserías, y un friso con el texto del Corán. La cubierta original era calada y translúcida. 3 Laterales del salón Dorado. 4 Y el lado opuesto.

Otro de los centros donde reside el poder legislativo es el Edificio Pignatelli. Este edificio es un complejo de construcciones con varios patios abiertos y porticados, en la parte central se encuentra el templo que tenía este centro asistencial.



1 A ambos lados de la portada sendos relieves dos ángeles tenates sostienen con sus manos el escudo con las barras de Aragón, en este sobre el mismo casco con el dragón que portaba el Rey Jaime I El Conquistador. 2 Portada principal adintelada y almohadillada, frente a los jardines que dispone. 3 En el lado opuesto el escudo central lleva la corona regia y también los ángeles porta es escudo con la cruz de Santiago y el otro con las cuatro cabezas de los reyes moros.

Es un conjunto de más de 40.000 m2.



1 Fachada de la iglesia (desacralizada) en el centro del edificio. 2 Con una puerta de medio punto. En su interior se encuentra el Salón de la Corona. 3 Que posee un tímpano con una Virgen sedente con el Niño sobre su regazo y acompañada por cuatro ángeles. 4 Cúpula del crucero y sus torres, tomada desde la terraza del museo Pablo Serrano.

EXPO ZARAGOZA 2008 **Expo Zaragoza 2008**

Los pabellones de la Autonomías y los de los países participantes están distribuidos en unos edificios con la mayoría de sus espacios diáfanos para una posterior reutilización y como característica más importante se encuentra unidos la mayoría con unas grandes viseras de sus terrazas para combatir el rigor del verano en esta ciudad.

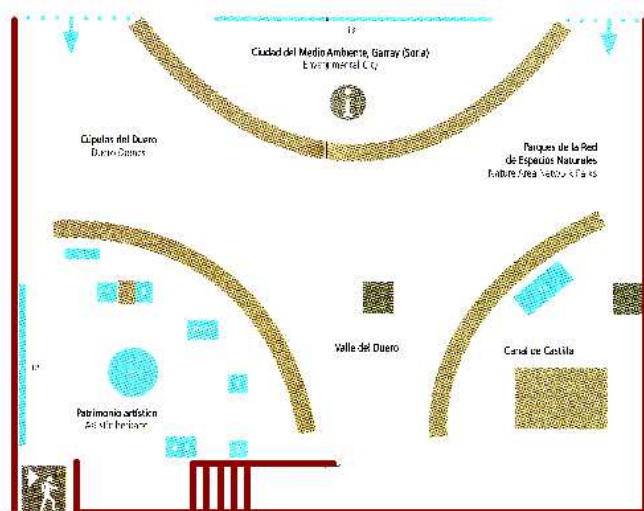


1 El curso del río ante las instalaciones de la Expo, parte de un folleto.

Con la participación de 106 países, las 17 Comunidades Autónomas y Ceuta y Melilla, 6 socios patrocinadores de la Expo y tres organismos internacionales y los más de 5.600.000 visitantes de los que + del 90% fueron españoles.

Castilla y León

El río Duero, que con sus 97.290 kilómetros cuadrados alberga la mayor cuenca hidrográfica de la Península Ibérica, será el eje vertebrador, especialmente de la obra del Canal de Castilla navegable y con esclusas que en total se construyeron 207 km.



1 Distribución de los espacios expositivos en sus 375m2. 2 Centrado en los objetos de arte de esta extensa autonomía.

25 piezas de arte contemporáneo procedentes del Musac se alternan con 17 piezas representativas del patrimonio histórico de Castilla y León.



[1] Original: Junta de Castilla y León



[2] Museo de Zamora Junta de Castilla y León



[3] Museo de León



[4] Museo de Burgos



[5] Con-catedral de San Pedro (Soria)

1 Cráneo y mandíbula de *Homo Heidelbergensis*, de Altapuerca (Burgos) 2 Aplique de Carro con figura de Filósofo S. III-IV, del yacimiento de Cañizo de Campos (Zamora) 3 Jarro litúrgico de Arvildo, S. IX de la España visigoda. 4 Arqueta ejemplar inestimable originalmente realizado por Muhammad ibn Zayan en madera y marfil en 1026 y reformada en el Monasterio de Silos (Burgos) con esmaltes entre 1140 y 1150. 5 Pila bautismal troncocónica románica, Con-catedral de San Pedro de Soria, S. XII.



[6] Iglesia parroquial de Santa Eulalia de Paredes de Nava (Palencia)



[7] Iglesia parroquial de Villarejo del Valle (Ávila)



[8] Museo de Valladolid



[9] Fábrica: Centro Nacional del Vidrio Real Fábrica de Cristales (Segovia)



[10] Ministerio de Fomento Archivo General

1 Rey David de Pedro Berruguete, hacia 1450. Iglesia Santa Eulalia de Paredes de Nava (Palencia). 2 Cáliz 1490-1520 Iglesia de Villarejo del Valle (Ávila). 3 Virgen con el Niño del antiguo Hospital de Esgueva en Valladolid. 4 Jarra de dos asas Real Fábrica de Cristales (Segovia). 5 Plano del Proyecto de los Canales de Castilla de 1752. Imágenes del folleto.



Castilla La Mancha

La aportación de Castilla-La Mancha a esta Exposición Internacional no solo consiste en su presencia a través del Pabellón 'El agua a través del ingenio', en el que se refleja la relación de nuestra Comunidad con el agua a lo largo de la historia



1 - 2 Inicio de la presentación del documental sobre el vano de una ventana, que luego se convertirá, en la figura narrativa

Uno de los emplazamientos en el que el agua y el medio ambiente en esta región son las Tablas de Daimiel. Este importante humedal en pleno centro de la Mancha con 3.030 ha.



- ❶ También es importante por el gran número de aves migratorias que pasan por la zona como los ánades y los ánsares.
- ❷ Una de las tortugas que proliferan en esta zona. En este término nidifican más de 120 especies de aves.



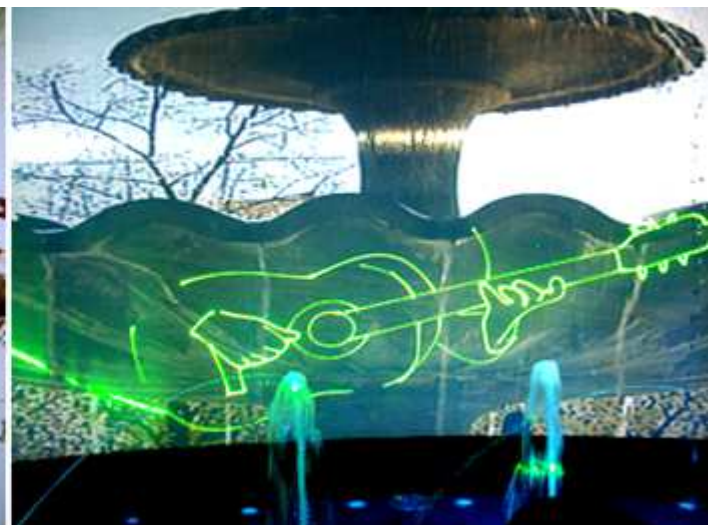
Madrid

El pabellón de Madrid, se inicia con un recorrido de las primeras aguas traídas a la villa y corte, las fotos de las primeras fuentes... y de los oficios de los aguadores, el resto es la obra de acometida del canal de Isabel II, que se inauguró el 24 Junio 1.858.



❶ Inicio del documental, con el Madrid de hoy día.

❷ Con los hechos más relevantes de la ciudad.



❶ El tipismo de nuestras culturas.

❷ Con la presencia del agua como una razón de vida.

Con motivo del centenario de Canal de Isabel II La proyección simula la extensa canalización que dispone en Madrid, y llegando hasta el último confín. Y abastece en la actualidad a más de 6 millones de habitantes de la Comunidad de Madrid.



1 Los efectos conseguidos con el documental, algunos son muy sugerentes, y te están dando la imagen, de que la canalización del agua, llega a todos los lugares, y los efectos que consigue en la vida diaria. 2 La realización del mismo, mezclando el día a día con las "canalizaciones virtuales", da un realismo, que consiguen estos efectos especiales. 3 El documental está producido por una empresa española.

Los viajes del agua. Un recorrido por los orígenes del abastecimiento de agua.



1 La infografía hace ver como es la red de distribución por el tramado urbano. 2 Un aspecto del pabellón, representando una de las salas del depósito subterráneo de agua y con paneles iluminados. 3 Y el efecto de cómo llega el agua a los hogares.

Lo mejor el "Vuelo" sobre el agua en la ciudad de Madrid.

DISTRIBUCIÓN DEL PABELLÓN

El Pabellón está dividido en tres grandes ámbitos temáticos y una pequeña sala de acceso. En la planta superior existe una sala multiusos destinada a la organización de reuniones con prensa y actividades educativas.

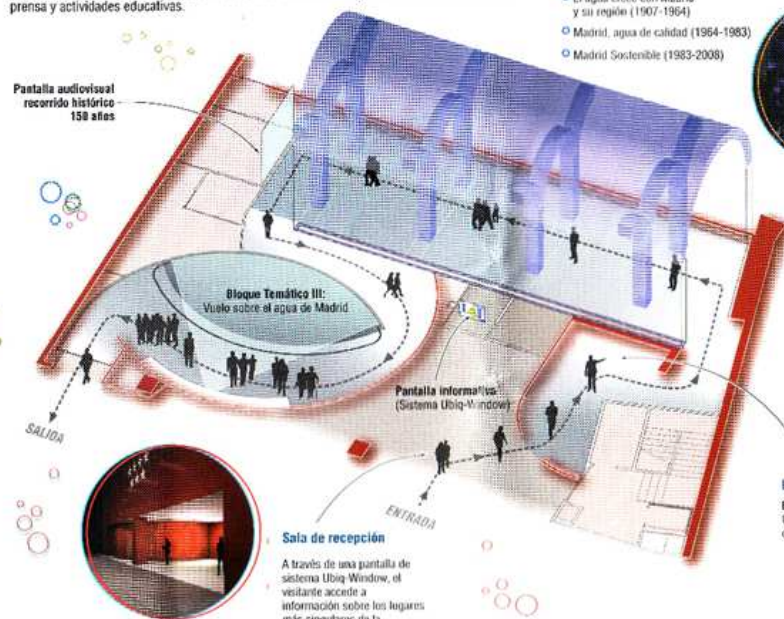
Sala del depósito de agua o Sala de los arcos

- Llegada del agua a Madrid e inicio del abastecimiento (1858 - 1907)
- El agua crece con Madrid y su repión (1907 - 1964)
- Madrid, agua de calidad (1964 - 1983)
- Madrid Sostenible (1983 - 2008)

Bloque Temático II: Agua y Madrid, 150 años

Su diseño espacial, destinado a evocar un depósito subterráneo de agua, es eminentemente sensitivo. A través de juegos de arcos y grandes espejos, y por las condiciones de frío y humedad propias de un depósito auténtico, los visitantes pueden sentir y conocer la grandiosidad de estas infraestructuras

Los Viajes del agua Bloque Temático I: Los Viajes del agua



Sala audiovisual

El recorrido finaliza en una sala semicircular con un pantalla de grandes dimensiones, en la que se proyecta el audiovisual "El viaje del agua" realizado con la tecnología RealFlow

Sala de recepción

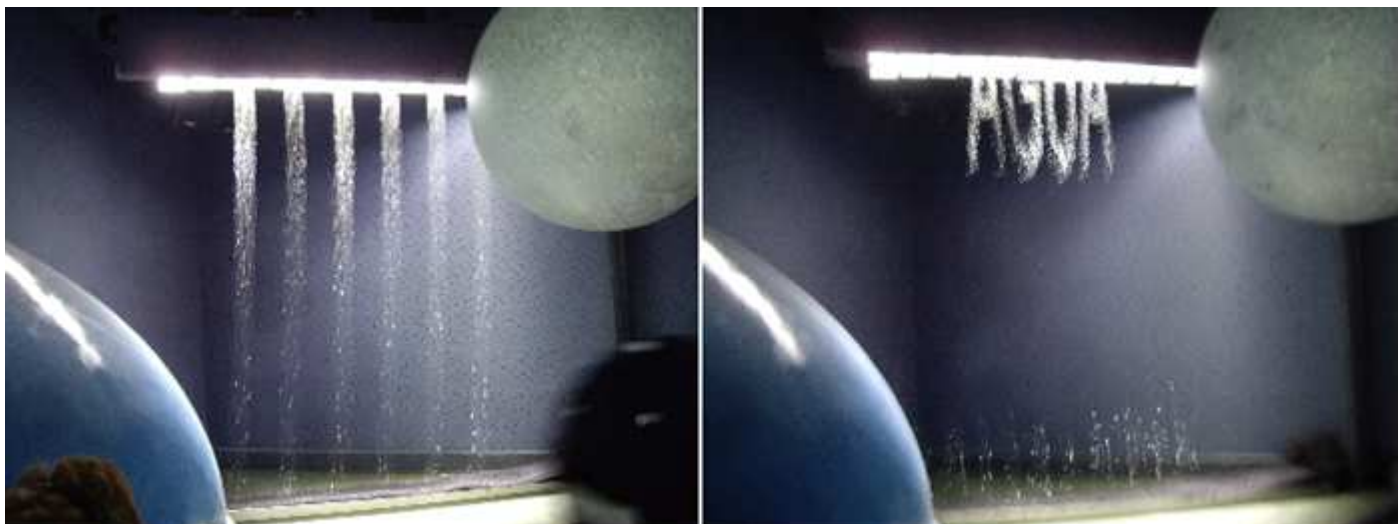
A través de una pantalla de sistema Ubiqui Window, el visitante accede a información sobre los lugares más singulares de la Comunidad de Madrid

1 Distribución del pabellón según el folleto.



Comunidad Valenciana

Unos de los efectos de este pabellón era la “impresora de Agua”, que realizaba efectos con el agua confeccionando palabras, efectos y dibujos.



❶ Como efecto visual es uno de los pabellones con esta original propuesta. ❷ Consigue efectos de textos.

Además hay una zona de descanso que evoca la naturaleza y el agua con el balcón al mar.



❶ Las impresiones oblicuas. ❷ Y todo ello con una precisión increíble. ❸ Además los textos realizan logos y dibujos.



País Vasco

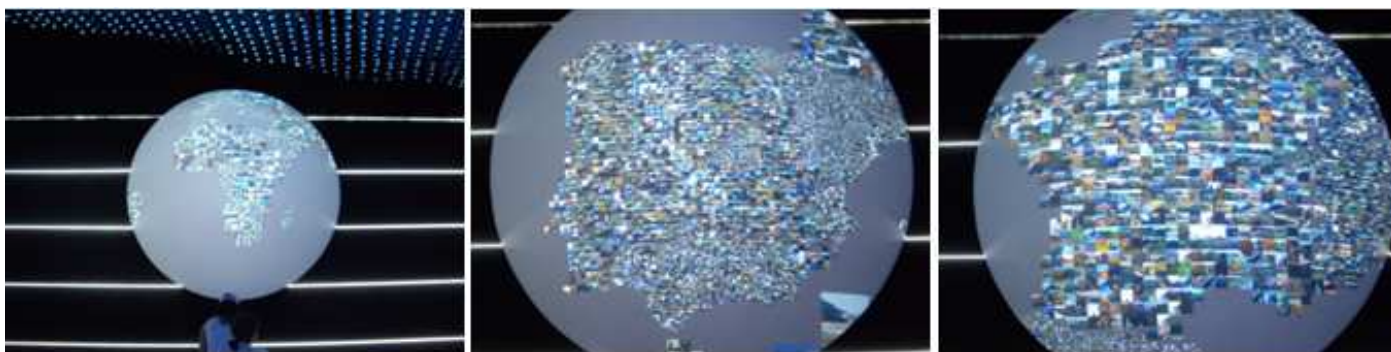
Con unos efectos de paraguas que sobre su interior se proyectan las imágenes de esta comunidad, y del techo cuelgan infinidad de barritas de metacrilato que simulan el efectos de el sirimiri típico de lluvia en la región.



❶ Perspectiva de los paraguas.

❷ Y la información se produce en el interior de los mismos.

Un gran mural que puedes activar con un ratón, desde la configuración del mundo a base de imágenes, puedes acceder a tu país, región, provincia...



Pabellón de la Diputación Provincial de Zaragoza

Con un recorrido por esta provincia aragonesa representando a 229 municipios donde la artesanía, el folklore y el arte están unidos.



Representación de los grabados de Goya que posee el Museo de Grabado Contemporáneo Goya – Fuendetodos. ❶ El sí pronuncia y la mano alargan, Al primero que llega. ❷ Ya van desplumados. ❸ No se puede saber por qué.



❶ Francisco de Goya como grabador, caracterizada por su gran innovación técnica, estilística y temática. En ellos expreso dejando libre sus pensamientos y sentimiento de la época que vivió. ❷ Autorretrato de Francisco de Goya y Lucientes.

Además de la amplia muestra de obras de arte, el folklore con los trajes regionales y las actuaciones dan la nota de color en el pabellón a lo largo del día. Y unido a las degustaciones de los productos típicos como el jamón y el aceite.



❶ En la entreplanta del pabellón una rondalla cantando jotas. ❷ Los diferentes grupos de las poblaciones que visitaron la Expo cada día actuaban en esta gran terraza que da al exterior frente al Pabellón de España.

La presentación del resto de pabellones es muy desigual, con unos planteamientos que no hay notas destacables.

En cuanto a los Países invitados aquí hay una muestra de ellos.



Grecia

Representado el interior de una morada griega, con su patio central convertido en un estanque, y en sus paredes laterales, toda la vinculación de la cultura griega con el agua.



❶ Las columnas del patio (Estoa) de la casa y sus murales. ❷ Mural con dos personas que portan vasijas con agua. ❸ Otro lado del patio con pinturas de la mitología griega en la parte opuesta del patio.

Con el Leitmotiv del "El agua es el origen de todas las cosas", (máxima del filósofo Tales de Mileto).



❶ Efecto del estanque central con los mosaicos que posee. ❷ Estatua de bronce de Poseidón ❸ Reproducción del original.

Y se recorre un túnel de “Eupalino” que construyó este ingeniero en el S. VI a.C. para una obra hidráulica. Y a la salida se puede degustar el típico café griego. Quizás sea el emplazamiento de este pabellón uno de los más representativos del agua, en la escena social.



Corea

Dispone de una proyección en 3D que representa una gigantesca gota de agua con forma de niño, “El Día del Gigante del Agua”



❶ En su fachada están reproducidas las características de su alfabeto en relieve. ❷ Las colas en algunos pabellones son inevitables.

En su interior distribuido en cuatro zonas donde una parte es un teatro con un espectáculo típico coreano



❶ Lo actual y lo tradicional en el vestuario.



❷ Secuencia de la película de la Gota de Agua.



Turquía

En su pabellón hay una gran representación de las fuentes, en sus diferentes periodos, predominando el otomano, hasta nuestros días. Esta formado en 4 espacios Agua fuente de Vida, Fuentes para la Vida, Agua y Vida para todos y Los Placeres del Agua), y es el de las fuentes el que muestra su esplendor de una época pasada. En un amplio pabellón de 800 m².

Además de las réplicas de las fuentes su pabellón cuenta con el vestuario típico y un pequeño hamman.

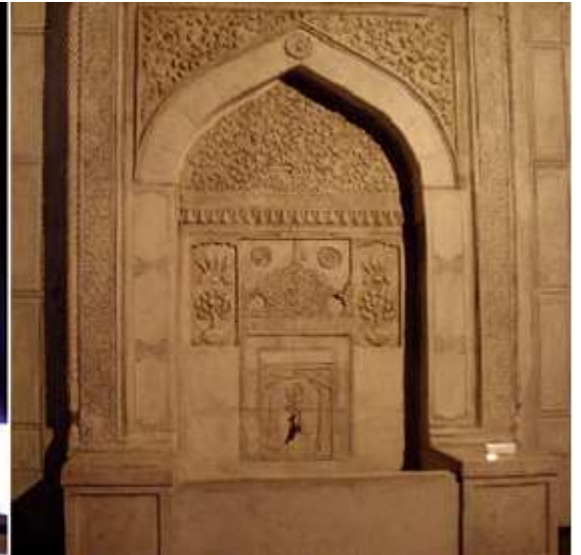
Aún siendo reproducciones de las fuentes, tiene gran realismo con las fotografías, y documentación que se expone de las mismas, y los fines por las que se edificaron.



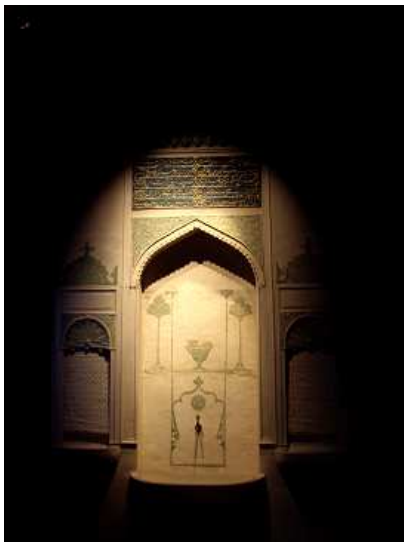
1 *Recreación de una fuente.*



2 *Fuente de Hamidiye.*



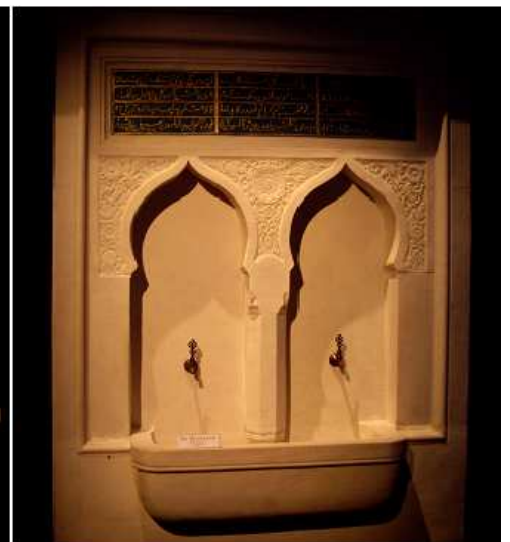
3 *Otra replica con una poza rectangular.*



1 *La fuente reproducida en primer lugar.*



2 *Fuente Bâlâ Derviche.*



3 *Fuente de la estación Lahama, en Cengelkoy.*



1 *El espacio con un hamman.*



2 *Que posee esta fuente en un lateral.*



3 *Fuente decorativa con la escultura femenina clásica.*

En un mural y en las proyecciones audiovisuales se puede apreciar la Fuente de Ahmet III que está situada ante la puerta del palacio imperial de Tokapi en Estambul, está considerada como la más bella de la ciudad, tiene la particularidad que en cada uno de los lados posee una fuente con una pila con su correspondiente grifo (çeşme), es un conjunto completamente decorado y con inscripciones caligráficas.



❶ La fuente que hay delante del palacio de Tokapi en Estambul, en un grabado de la época. ❷ Video con la imagen de la fuente de Ahmet III.



❸ Fuente de Bâlâ Derviche.

❹ Fuente de la Estación Erenkoy.

Aún siendo reproducciones de las fuentes, tiene gran realismo con las fotografías, y documentación que se expone de las mismas, y los fines por las que se edificaron. Hay que pensar el papel que desempeña el agua en la cultura árabe, y los ritos religiosos que conlleva su utilización, para purificar su estado personal.



❺ La cabeza de medusa colocada en la Cisterna subterránea construida por el emperador bizantino Justiniano I (527-565). Con el mensaje: "Según un rumor, las personas a las que mira Medusa con su pelo de serpientes son paralizadas". ❻ Fotos del viaje a Turquía. ❼ Según una leyenda, Medusa es una de las tres Gorgonas, el monstruo femenino del inframundo en la mitología griega.

En la parte superior derecha una de las cabezas de medusa, que hay en un de las cisternas de Estambul (Cisterna Basílica, o Basílica Cisterna). Es la más grande de varios cientos de cisternas antiguas que se encuentran debajo de la ciudad. Tiene unas dimensiones de 138 x 65 m con 9.800m².



Italia

Esta el pabellón centrado en sus fuentes, en arte que atesora este país, y en la futura expo a realizarse en el 2.015.



1 Logo de la futura expo de Milán.



2 Goleta de gran tamaño.



3 Escultura de Venus.

En sus 1400m2 se muestra el aprovechamiento del agua en diferentes etapas históricas del país desde el periodo romano la mayor parte en un circuito circular mediante imágenes y proyecciones.



Kazajistán

El pabellón está centrado en el hábitat de este pueblo, con sus peculiaridades de clima, entramos en el mismo en que se recrea su estado invernal, con su temperatura “casi” real.



1 Evoluciones de las bailarinas, con sus vistosos vestidos. 2 Ante la fachada de su propio pabellón. 3 Y acompañadas por un amplio colectivo ataviado.



1 Una actuación de los músicos con sus pegadizas melodías. 2 Con diferentes y simples instrumentos. 3 Este es de cerámica.

Una de las actividades, más destacables, fue que coincidimos con el día de este país, y las representaciones culturales, no cesaron en todo el día.



❶ Vivienda de una sola pieza y no muy alta de altura. Esta es la entrada en época invernal. ❷ En su interior dispones de lo imprescindible. ❸ La decoración a base de tejidos.

Entrada a la vivienda en temporada de invierno, en la construcción de la misma, se emplea un ligero entramado de piezas, como si de un mecano se tratará, dado sus costumbres nómadas, y que solo está recubierto con pieles



❶ Detalles de los bordados, y de los utensilios, a base de su realización en madera. ❷ . No es de una gran altura, pero seguro que tiene unos 3 ½ m.



❶ Original respaldo de una silla.

❷ Y la entrada en la estación cálida.



Nepal

El pabellón en su exterior, está representando los “rodillos” de los monasterios, donde se efectúan las plegarias, y deseos, rotando los mismos.



❶ Exterior del Pabellón de Nepal. ❷ Los rodillos a los que a medida que vas pasando los haces girar y ellos realizan sus plegarias.

Su interior de un espacio reducido, donde la presencia del Monte Everest con grandes murales y en el centro un pequeño estanque con la figura central de un buda, y sus laterales son tenderetes con venta de artesanía



❸ Detalle de una fuente con cinco caños y otra figura de Buda. ❹ El estanque central con la figura de Buda en el centro. ❺ Objetos de la cultura oriental en metales dorados



❶ Al fondo la montaña del Everest. ❷ Detalle de un paño de celosías trabajas de madera

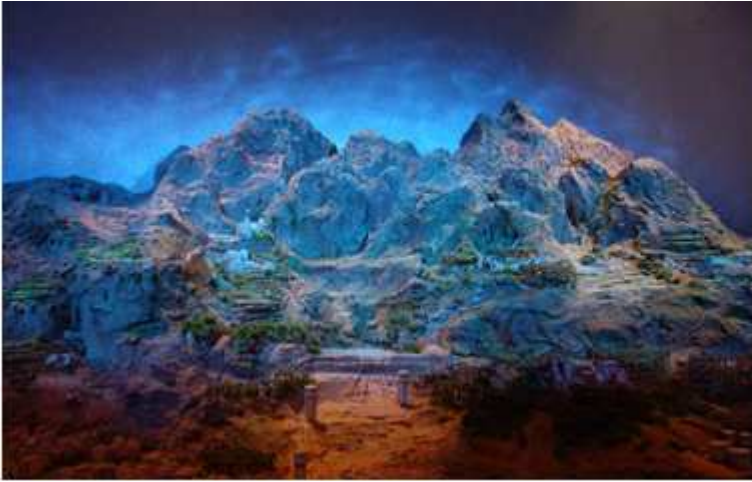


❸ Bailes típicos nepalís en el exterior del pabellón.



Qatar

La proyección, sobre la maqueta, recrea, como se produce la captación de las aguas, de las montañas, y su posterior aprovechamiento, en las laderas de las mismas para su agricultura y ganadería, y la canalización del resto para los servicios y producción de las localidades, que están situadas, en planos más inferiores.



- ❶ La maqueta tiene unas dimensiones colosales, seguramente tendrá unos 8 metros de ancho, prácticamente abarca toda la sala.
- ❷ Efecto de la sequedad del terreno, y los aspectos florecientes de la masa vegetal, con posterioridad.

Todo ello simbolizado en la maqueta y con efectos de iluminación y proyección sobre la misma comienza, con una enorme tormenta sobre la montaña.

Que va originando los recursos hídricos, a medida que desciende, y/o aflora el agua por las capas no permeables.



Países del Pacífico

Están reunidos en un pabellón con la originalidad, de que cada país está representado en una casa típica de mercado carácter colonial, y confluyen en una plaza donde se encuentra un quiosco de música.



- ❶ El bullicio es constante.
- ❷ Por lo que el ambiente de fiesta amenizado es constante.
- ❸ La casa que representa Antigua.

En la que las representaciones se suceden, y por lo colorido y el ambiente de fiesta, es una de las zonas, agradables, además que tiene un “chiringuito” para las bebidas.

Los países representados por ejemplo se reúnen: Timor Oriental, Vanautu, Palaos, Islas Salomón, Tonga, etc.



❶ Las actuaciones se suceden en este quiosco, que resulta o convierte esta plaza en una discoteca. ❷ gente espera a la siguiente actuación en el quiosco de música.



❶ La edificaciones con los vivos colores de sus fachadas. ❷ Casas de dos plantas. ❸ Sin nada significativo en sus interiores.

Quizás una de las casas más originales, interior y exteriormente, sea la de Antigua. Debe de ser uno de los pabellones, que más afluencia de público entra, y no por las exposiciones, que prácticamente son inexistentes, si descontamos las fotografías.



❶ Cada casa representa un país. ❷ Original escultura, en muy buena conservación, o es copia? ❸ Muestra de antiguas culturas.

La descripción de los países es a medida que los vamos visitando, los más de 100 representados nos aportan la vuelta al mundo en los 93 días que dura la Expo.



Japón

Uno de los pabellones estrella, (en tosa las Expo), con interminables colas, para acceder al mismo de +- 1 hora. Eso sí con un excelente documental, en numerosas pantallas de plasma, delante de las interminables, y bien organizadas colas.

Y para que anotarán Todo??



1 Fachada del pabellón del Japón.



1 - 2 - 3 Instantáneas del documental, que se proyecta durante la "espera"



Documental que explicita muy precisamente a los occidentales como cuidan la cultura medioambiental en todos los aspectos de la vida cotidiana.



Edo era el nombre de la actual Tokio, y la proyección que veremos a continuación, en las postrimerías de la de la era de Edo, había alcanzado su más alto grado de perfección, un modelo de sociedad que seguía escrupulosamente el ciclo de la naturaleza.



❶ Imágenes del folleto informativo. ❷ De cómo esta cultura, ya es patente desde la antigüedad. ❸ Personaje que va explicando.

Vemos como el papel inservible, se recogía y se reciclaba... igualmente la madera... los tejidos... todo se revendía y reciclaba.



❶ Imágenes de cómo se iban reciclando los objetos.

Incluyendo los excrementos humanos, eran utilizados como abono. Era muy poco lo que se tiraba. Y las aguas de los ríos, eran tan limpias incluso hasta su desembocadura



Además se proyecta en una sala que estás viendo las imágenes en el frente y en los lados de la misma.



Eslovaquia

La proyección está basada en una cometa que se le suelta a un niño, y que en su recorrer, expone los paisajes del país, sobre un patio de una casa, Fue curioso el recordar la visita al parque de Plitvice y el recorrido por sus lagos sobre los senderos de troncos sobre el agua. Apreciando la secesión de los lagos, y la exuberante vegetación que rodea los mismos. La sucesión de los lagos es de izquierda a derecha, a medida que vas bajando en altura, están las cascadas, y las zonas andantes sobre el agua. Los Lagos de Plitvice son uno de los tesoros naturales más bellos de toda Europa.



1 Inicio del documental. 2 Los turistas van recorriendo parte los lagos sobre las pasarelas. 3 Que están construidas con troncos sobre la lámina de agua de cada uno de los lagos.

Estos lagos se encuentran en el Parque Nacional de los Lagos de Plitvice dentro de una reserva forestal en el centro de Croacia.



1 El parque nacional de Plitvice tiene una extensión de 266 km² y consta de 16 lagos en terraza comunicados entre sí por cataratas y cascadas. 2 Desde sus pasarelas se pueden observar las cascadas, 3 También se puede apreciar una cascada existente de 78 m de altura.

Un barco eléctrico conecta los 12 lagos superiores con los cuatro existentes en la parte inferior.

Adjunto unas fotos para mejor comprensión de este paraje natural en los años 90.



❶ El primer lago está situado a una altura de 636 metros sobre el nivel del mar, y el último, 8 km más al sur, a una altura de 133 metros. ❷ La máxima profundidad de los lagos es de 46 metros. ❸ Una de las características más singular de los lagos es la transparencia del agua (se puede ver hasta más de 8 metros de profundidad).

Dejamos este pabellón cuyo país posee una de las mayores reservas acuíferas.



Suecia

No tiene nada de interés salvo la decoración para los hogares en los diferentes elementos que tienen para vender, de clásico corte nórdico, y de las peculiaridades de sus productos más emblemáticos... como sus teléfonos Nokia.



Austria

A penas me acuerdo el argumento de la proyección, salvo la originalidad de la sirena saliendo de las aguas.



❶ Las escenas de sus ciudades recorridas con los típicos carruajes. ❷ Nos muestran los lugares más representativos.

En su pabellón se presencia una reproducción circular gigante con una visión de 360°.



❶ Y de sus lagos con "Sirenas".

❷ Los monumentos artísticos.

❸ Y los parajes más singulares.



Indonesia

Pequeño y coqueto pabellón que te da la sensación que estas sumergido en un acuario con la parte inferior del mismo por dónde vas andando y los techos la superficie del agua. Y un audiovisual en una sala que es circular.



1 Tapiz con el conjunto de islas que componen la nación. 2 Además de tener el tema del agua implican también a la navegación.



Filipinas

Pabellón que han creado un efecto óptico con bolas de distintos tamaños a semejanza de las burbujas de aire dentro del agua.

Filipinas, el 19 de septiembre de 2008 ganó el "Premio de Oro", el premio más alto de la Expo para un país participante. El premio señaló la calidad de la decoración interna y externa del pabellón filipino, que consta de 1.000 arenas de burbujas cristalinas, Wikipedia.



1 Detalle de las burbujas.

2 Simulando un jardín con diferentes objetos, esculturas y adornos vegetales.

Hay también una colección de embarcaciones típicas de este país asiático que emplean sus pescadores.

El mundo del mar para este país es esencia debido a las comunicaciones por el mismo entre las 7.107 islas que posee. Y con una población de 80 millones que viven las zonas costeras.



1 - 2 - 3 Distintos tipos de embarcaciones a vela para las labores pesqueras.



1 Otra embarcación como este velero.

2 O esta con motivos pintados en su proa y popa.



Argelia

Comienza la visita con una recreación de las cuevas, de los primitivos habitantes. Y la fachada del pabellón se asemeja a la entrada de un abrevadero con grandes bloques de piedra.



1 Diversas figuras y decoraciones rupestres. 2 Grabados rupestres de Taghertart 3 O este grupo de individuos.



1 Secuencias de la vida cotidiana.

2 Costumbres argelinas.

3 El folclores argelino.

Otro documental con las costumbres y los legados históricos del país.



❶ O de los variados destinos turísticos que posee el país. ❷ Y de los lugares arqueológicos. ❸ Muestra de un mosaico.



❹ Un lateral del pabellón con la imagen de un puerto a través de los arcos de herradura. ❺ Formaciones geológicas. ❻ Paisajes.

Muestra también el aprovechamiento del agua como un bien escaso en el Sahara argelino. También se muestra como es un oasis.

Y hay espacios dedicados al tipo de construcción que emplean como los característicos balcones o galerías cerradas con celosías.



❶ Balcón abierto y otro cerrado con celosías. ❷ La alfarería. ❸ Otro tipo de construcción en el que se superponen.



❶ Patio interior de una vivienda.

❷ Diversos cuencos y objetos de cerámica con el color oscuro que le caracteriza.



Bulgaria

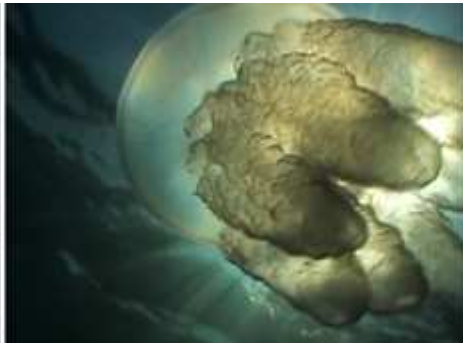
Bulgaria presenta su pabellón con total identificación con el agua, con una sorprendente producción en 3D.



❶ El origen del agua en sus montañas. ❷ Que fluyendo con fuerza sus manantiales para descender a sus lagos y ríos por todo este país.

El agua de sus ríos, lagos supone para este país una gran reserva hídrica donde existen distribuidos más de 500 ríos, 400 lagos, y 700 manantiales.

En el trayecto algunos de sus cauces van a desembocar al Mar Negro.



❸ Imágenes del Mar Negro.

❹ Y especies marinas de sus fondos.

❺ Como estas impactantes medusas.

Atractivas instantáneas, que hacen una producción audiovisual, muy interesante



❻ Paisaje de uno de sus numerosos lagos, además algunos con propiedades donde existen balnearios.

Entre sus lagos hay un grupo de los interesantes que pertenecen al Parque Nacional de Rila, llamados los Siete Lagos de origen glaciar y que son los más visitados.



❶ Cierra el audiovisual, con las imágenes plasmadas de uno de sus monasterios, donde se encuentra es pintura referente al bautismo de Jesús. ❷ Cúpula de la iglesia del Monasterio de Rila con el Padre Eterno.



Bolivia

Discreto pabellón donde además del tema del agua de cómo usarla de la forma más eficaz, nos muestra la riqueza cultural y artística del país. Como por ejemplo la Cuenca de la Plata que tiene como principales afluentes los ríos Pilcomayo y Bermejo y donde existe un proyecto hidroeléctrico.



❶ Originales medallones.



❷ De la República de Bolivia.

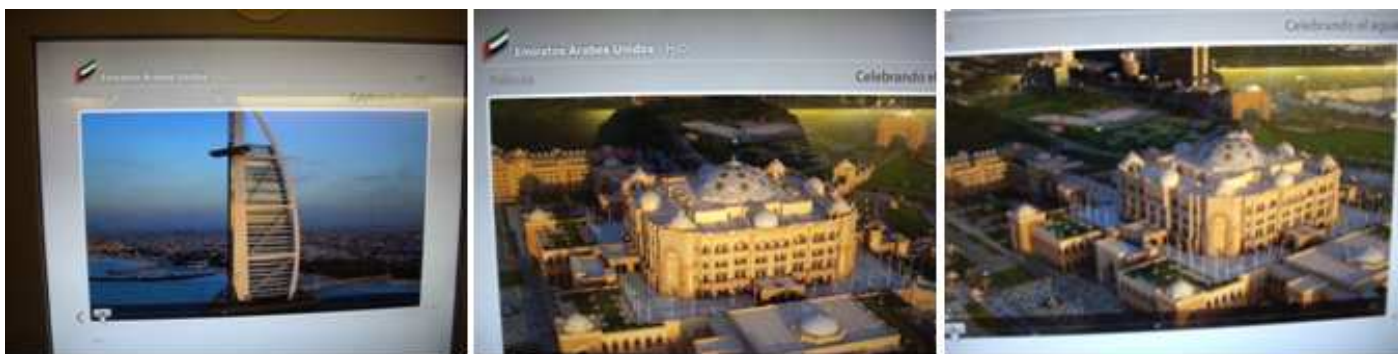
Este pabellón está junto a los de América Latina: Argentina, Bolivia, Brasil, Colombia, Cuba, Perú, Ecuador, El Salvador, Guatemala, Honduras, Nicaragua, Panamá, Paraguay, Perú, República Dominicana, Secretaría General Iberoamericana, Uruguay y Venezuela.



Emiratos Árabes

Siete emiratos lo componen, es una federación que se formó en 1971 y poseen una de las economías de más rápido crecimiento.

Comúnmente conocido como EAU, es un país soberano constituido en monarquía federal de Oriente Medio, situado en la península de Arabia.



1 - 2 - 3 Proyección de los lugares más emblemáticos de Abu Dhabi de documental audiovisual

Entre las diferentes iniciativas acometidas ha destacado la construcción de una ciudad ecológica totalmente libre de emisiones de gases de efecto invernadero y de residuos sólidos.



1 Además de los videos, en las salas se muestra una interesante muestra con fotografías enmarcadas 2 La vida marina. 3 O los paisajes del desierto

Por ello, Emiratos Árabes Unidos ha tenido que desarrollar una serie de "habilidades", como la construcción de canales subterráneos o la desalinización de agua de mar con plantas abastecidas de energía limpia, ha comentado.

Las tradiciones culturales, hunden sus raíces, en el patrimonio histórico islámico y árabe



1 Paisaje con la vida en el desierto.

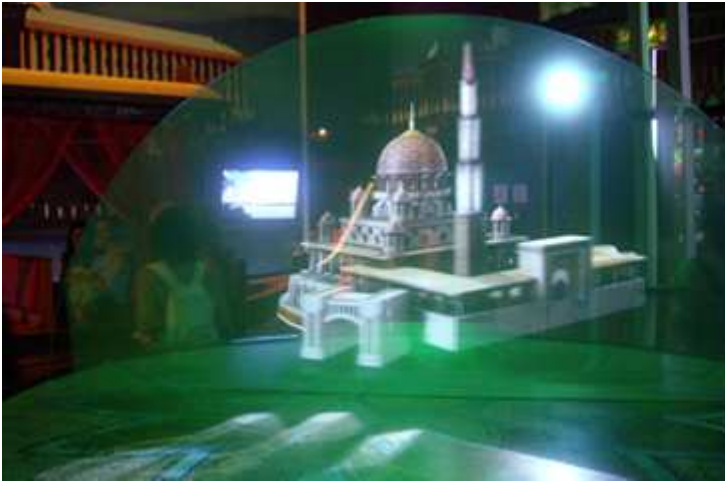
2 Silueta de una mezquita al atardecer y retirase el sol.

Y ante la fachada del pabellón se realizan actuaciones de sus bailes donde los hombres bailan en formación y lanzan una daga o sable al aire para poder recogerla, ante la atractiva portada de su pabellón.



Malasia

Dotada de una diversidad de culturas, Malasia ofrece una experiencia verdaderamente Asiática. Descubre una encantadora fusión de las 3 culturas más antiguas, Malaya, China e India.



❶ En esta burbuja... ❷ La mezquita de Putrajaya, con un efecto tridimensional sobre una urna, y con movimiento rotatorio.

Y no se entiende una reseña de Malasia sin que falte Kuala Lumpur y la referencia de sus torres Petronas.



❶ La Mezquita de Putrajaya ha estado inspirada en la arquitectura Persa y es considerada como una de las mezquitas más especiales de Malasia. Esta construida con piedra de color rosa. ❷ Las torres Petronas situadas en Kuala Lumpur, capital de Malasia, fueron los edificios más altos del mundo entre 1998 y 2004.

En su interior se expone una casa típica malaya.



Jordania

En Jordania, se explica las primeras canalizaciones tanto agrarias, como en las ciudades, y a la entrada hay una original exhibición, que se muestra bajo el suelo transparente,



❶ - ❷ Hablar de Jordania, no es posible sin omitir la cultura Nabatea, y su más preciado ejemplo en la ciudad de Petra

El reino nabateo perduro durante siglos, como una refinada ciudad contaba con una arquitectura, y complejos e ingeniosos diques y canales para utilizar el agua.



❶ Las formaciones de las rocas van adquiriendo unas tonalidades. ❷ A la izquierda se aprecia un canal escavado en la parte inferior para trasportar el agua. ❸ Durante todo el tramo si no está el sol cenital apenas se tiene la presencia del mismo.



❶ El Tesoro "al-Khazna" Su fachada posee en la parte inferior seis columnas sobre unas escaleras formando un pórtico sobre el que hay un frontis triangular y sobre el entablamento de este, un segundo piso, que a su vez está dividido en tres partes, en centro un cuerpo circular (tholos) con columnas. ❷ Jerash (Gerasa en tiempos antiguos) y conocida como la "Pompeya del Este" Construida en el 63 a.C. por el general romano Pompeyo el Grande, Jerash quedó sepultada con tierra y arena en algún momento después del S. II a.C., y no fue re-descubierta hasta el año 1806 por el alemán Ulrich Jasper Seetzen

Y él magnifico santuario que han en la loma de la colina de Petra, parece que no han pasado los años. Hay que pensar en las miles de toneladas que debieron de excavar y cincelar para su realización.

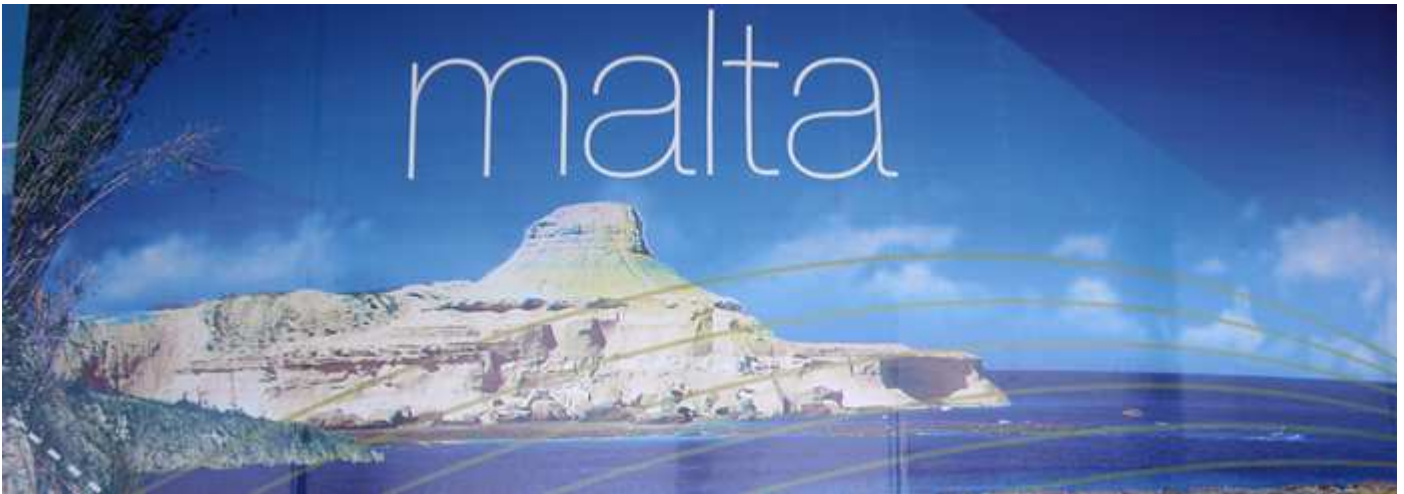


❶ El Santuario "Al-Deir" Desde una de las oquedades que hay en frente del santuario. ❷ También hay un pequeño quiosco o bar en frente. ❸ El cuerpo central redondo sobre cuatro columnas e igualmente con el vano de su hornacina, con un casquete en forma de corona con un pináculo encima.



Malta

El archipiélago maltés, a 90 Km., al sur de Sicilia, y a menos de 2 horas y media de España, con más de 7.000 años de historia hacen de Malta, un destino para pasar unas vacaciones de forma diferente



1 Reproducción de una parte de los muros del pabellón.



1 Todos son imágenes, del país. Su interior es una sala que sus muros con la tonalidad del agua y unos televisores elogiando las cualidades turísticas.



Rusia

En este pabellón además de la visualización de la película, en la plaza central del mismo, se encontraba esta fuente que estaba sincronizada, con las reproducciones musicales, y con efectos de luz, y evoluciones de los surtidores de agua.



1 Pabellón muy amplio y en su entrada una gran plaza 2 Con esta fuente.

En su interior hay un simulador que tiene una gran atracción por las colas que tiene para entrar.



❶ Entrada al pabellón. ❷ Con una fuente con un coloso luchando con un león ante la imagen de la superficie del país.

Nos muestra los recursos acuáticos que dispone de diferentes partes del país como el Lago Baikal, las costas del Mar Negro, el delta del Volga, el Mar Caspio o el Ártico.



❸ Interior del pabellón con espacio de Moscú.

❹ Subiendo la pampa. Imágenes del folleto de Acciona.



Sultanato de Omán

Su interior es un vistoso espacio con vitrinas que exhiben objetos característicos de la región, y los espacios desde las dunas al mar. Además de contar con tres pantallas donde se desarrolla la proyección de su audiovisual junto a una gran maqueta.



❶ Al fondo de la plaza un edificio típico. ❷ Y un gran estanque simulado con las costas del país con esta embarcación local. ❸ Y un pozo de agua.

En otras vitrinas se muestran desde aperos de labranza, hasta la artesanía local.



❶ Dejamos el Pabellón del Sultanato. ❷ Y nos acercamos al edificio donde se encuentran los países de África. Es una construcción de varias plantas con más 2.700m² donde están reunidos los países que participan de este continente 13 de África Subsahariana y el de Sudáfrica que cuenta con accesos propios.



República de Sudáfrica



❶ Vista desde las terrazas del pabellón de África. ❷ No lo pregunte, pero seguro que eran un hombre disecado?. ❸ Que esta un cocodrilo o caimán a sus espaldas.



Vietnam

Lo más original, su grandiosa maqueta, en la misma entrada del pabellón, de unos 4 ó 5 metros, creo recordar de un navío ingles



❶ Maqueta de un gran navío de guerra con tres filas de cañones en cada banda. ❷ Conjunto de artísticos muñecos de guiñol con madera labrada.

Atractivas actuaciones en este reducido pabellón.



❶ Actuación en el estanque inferior recogiendo flores, y en la parte superior actuando con danzas y música. ❷ El escenario superior. ❸ Conjunto de grandes muñecos.



La Santa Sede

Espectacular pabellón, que aunque pequeño, con una importante colección de arte...



❶ Venida de la Virgen del Pilar, Goya, Colección particular. Zaragoza. ❷ Tapiz del Credo, S. XV. Museos Vaticanos. Ciudad del Vaticano. ❸ Fuente de la Gracia, copia de Van Eyck. Catedral de Segovia.



❶ El Bautismo de Cristo por el Greco. ❷ Parte central del mismo. ❸ Acetre e hisopo. Basílica de Nuestra Señora del Pilar. Zaragoza.

El Agua es un tema de vital importancia para la Iglesia, y con frecuencia aparece como símbolo tanto de la Palabra de Dios como de la propia vida eclesial.

El agua simboliza la vida concedida por Dios a la naturaleza y a los hombres. Los textos cristianos están llenos de alusiones a la influencia vivificante del agua, uniendo esta a la acción creadora y salvífica de Dios.

Dado que no es posible la fotografía se recogen las imágenes del folleto, además una importante pila bautismal, procedente de los museos vaticanos, una bandeja de esmalte de la Basílica del Pilar, y diferentes objetos empleados en el bautismo, como primer sacramento que se otorga a los cristianos, empleando el agua.

El pabellón de la Santa Sede tiene una selección de 38 obras de arte en las que se aprecia la presencia del agua, una parte proceden de los museos Vaticanos 12 y de las diócesis de Aragón cuenta con 19 y otras 6 de colecciones.



Yemen

Su interior es un conglomerado de tiendas de artesanía y en sus muros imágenes de edificios y lugares.



1 Ante la puerta del Pabellón se suceden las actuaciones. 2 Imitan que son guerreros. 3 Al son de una flauta y el tambor.



Hungría

La “Perla” del Danubio. Como no? Todo está relacionado con su vía principal de agua, el Danubio.

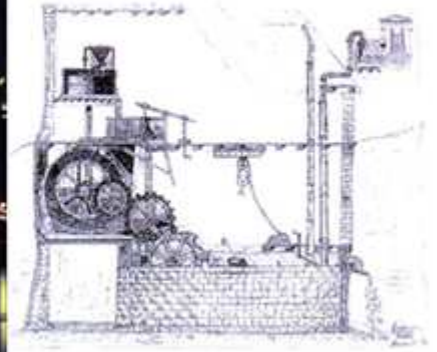
Es sorprendente la maqueta que en la ciudad de Esztergom, situada en una de las más bonitas curvas del Danubio, y que dispone de un importante castillo, que en el S. XV, con esta máquina, consiguieron salvar el desnivel de más de 60 metros de altura, y disponer de agua, para el consumo e higiene de la población



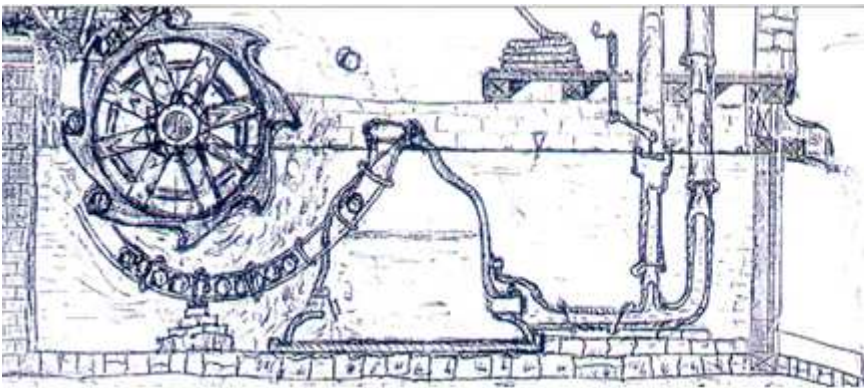
1 Fachada del pabellón de Hungría.

2 Y las enormes colas para poder acceder al mismo.

Esztergom está situado en la zona del meandro de Danubio a 46 km de Budapest y fue construido ya en la época romana, probablemente en el S. I d.C.



1 Imagen del Castillo de Buda y el puente de las Cadenas del folleto del pabellón. El castillo se eleva sobre la colina Várhegy y cuenta con una gran extensión donde se encuentra la estructura del castillo que entre sus distintas alas están la Galería Nacional, la Biblioteca y el Museo de Historia. 2 Imagen del mecanismo para subir el agua desde el Danubio a castillo de Esztergom del folleto.



1 Boceto del funcionamiento de la máquina en la parte baja junto al río. Imagen del folleto. 2 La máquina tenía que subir un desnivel de 60m para poder llegar hasta el castillo que albergaba la población dentro del mismo

De esta forma disponían de agua limpia y potable para fines higiénicos.



1 El acceso al castillo junto a uno de los baluartes circulares. 2 Para entrar en el castillo hay que cruzar este puente. Fotos del viaje realizado.

Este país goza de numerosos manantiales y balnearios. En la capital (Budapest) los más famosos son Baños Termales Gellért edificio de Art Nouveau se compone de Hotel, Balneario y Spa. Y el Balneario Szechenyi en el Parque Városliget. El agua termal de este complejo se extrae de dos fuentes naturales y un pozo artesiano de 1246 m de profundidad, perforado en la década de 1870 y que emana agua a 76 °C.

Estos baños Széchenyi son uno de los mayores complejos de aguas termales de toda Europa, y son los únicos baños antiguos medicinales que se encuentran en el lado de Pest de la ciudad.



Portugal

La propuesta de esta exposición interior de Portugal es el recorrido de uno de los ríos que nacen en España y nos muestra hasta su llegada al mar



1 Portada del pabellón en un momento en que la animación de las cabalgatas pasan ante la misma, 2 Y la afluencia de público no puede ser mayor. 3 Pieza arquitectónica que nos muestra la esfera armilar. En la parte central la esfera y acompañada de dos cabezas humanas. La esfera armilar es un instrumento astronómico utilizado en la Antigüedad y en la Edad Media para la determinación de la posición de los cuerpos celestes, y nos remite a la época de los descubrimientos marítimos portugueses del S. XV, tan asociados a las observaciones astronómicas.



Marruecos

Soberbio pabellón repartido en 2 plantas y con una profusión de decoración tanto de estucos, como de trabajos en madera, ver las puertas de entrada, las celosías.

En la primera planta hay un lago estanque que esta precedido por una fuente, semejando los palacios, y sobre esta parte no dispone de piso superior, y si la segunda planta se comunica, con amplios ventanales que tiene unas originales celosías



1 Espacio con un zócalo de mosaicos y una puerta de arco de herradura. 2 Que su perta esta tallada con relieves. 3 Y posee su herrajes en metal dorado.

Una de sus salas rodeada con arquerías y de forma transversal un canal con surtidores y con fuentes con taza gallonadas, creando un ambiente de frescor en la sala. Otros espacios igualmente están tratando con la misma idea, donde las fuentes es un denominador de la ambientación.

Es admirable el trabajo y los dibujos que todas las puertas disponen.



❶ Otra puerta con exquisita decoración. ❷ Otra que se abre a un patio. ❸ Detalle de los estucos y relaves de las arquerías de uno de los espacios.



❹ O este artesanado de madera labrada. ❺ Imagen del documental. ❻ Con la vida en el ámbito rural.

Hay unas escenas de los tuaregs y beduinos en el documental que proyectan muy interesante.



❶ Mujeres bereberes con los ojos azules. ❷ Las carreras de camellos. ❸ Es el animal inseparable de los beduinos.



❹ Pasillo con palmeras y fuentes. ❺ Detalle de una puerta con las rosetas entrelazadas. ❻ Dispone de varias salas en cada planta.

Hay una sala donde se ha montado una jaima, con los productos más significativos de legumbres y leguminosas.



Kuwait

El nombre del estado de Kuwait, viene dado de Qurain (o Gurain) a comienzo del siglo XVII, y es el diminutivo de la palabra árabe Qarn y Kout Qarn.



1 Fachada del pabellón de Kuwait.



2 La hora del té en una jaima.



3 Documental audiovisual.

El petróleo fue descubierto por la compañía de Petróleo Kuwaití en el 1.938, y no fue explotado hasta 1.946.



1 Imagen de una jaima creada por efecto tridimensional.

Sobre una proyección en el suelo del efecto de agua de mar hay una exposición de maquetas de barcas típicas de este país.(hay 3 ejes temáticos mar, ciudad y desierto).



1 Detalle de las maquetas de las barcas en esta sala.



2 Y de otras distribuidas en otros espacios del pabellón Kuwaití.





❶ Con un efecto de las mismas en una colosal sala que en el centro un objeto troncocónico iluminado. ❷ Otra de las embarcaciones.



Otros Países

En la arteria principal...



❶ China uno de los pabellones más atractivos por la opinión general del público al que no conseguí entrar. ❷ Fachada del edificio donde se encuentra el pabellón de Andorra, país estrechamente ligado al agua y a la nieve.

En el pabellón de Egipto está dedicado al Nilo con lo que aporta a este país y con la construcción de la presa de Aswan como aprovechamiento hidroeléctrico y regulador de su caudal. Además de una exposición de arte faraónico.



❶ Original fachada del pabellón de Nigeria construida con cuadrados de piezas metálicas. ❷ Escultura en el pabellón de Egipto. ❸ Maqueta de una embarcación egipcia. En este pabellón no dejaban hacer fotos.



1 Tailandia, trono del Agua.. 2 Tailandia escultura dorada sobre un pedestal. 3 En el pabellón de Telefónica de las Artes de la Exposición Internacional hay cinco esculturas de bronce de Víctor Mira. Im Afrayd, 1992. 4 Víctor Mira. 5 Víctor Mira.

Esto es lo visto durante los días que accedí a la Expo.
Vinculado al trayecto del agua por Zaragoza pasa el...

➔ ☀️☀️☀️ Camino Jacobeo del Ebro 🚶

Zaragoza otra vertiente cultural y religiosa unida al agua, es el Camino Jacobeo del Ebro hacia Santiago de Compostela.

Partiendo desde la desembocadura del Ebro en Amposta, lugar por donde arribaban los peregrinos de otros países del Mediterráneo y los que se unían a las tierras regadas por el mismo.



1 El nacimiento del río Ebro en Fontibre. Desde la desembocadura del río, hasta la ciudad de Logroño el Camino Jacobeo del Ebro va siguiendo el curso del mismo. 2 Amposta junto a su desembocadura del río con sus colonias de flamencos junto al mar.

También puedes encontrar en este blog sobre la Expo:

- EXPO 1 Plazas Temáticas.
<https://salidaonlinetravel.files.wordpress.com/2021/01/expo-1-plazas-tematicas.pdf>
- EXPO 2 Pabellones Principales.
<https://salidaonlinetravel.files.wordpress.com/2021/01/expo-2-pabellones-principales.pdf>
- EXPO 4 El Arte expuesto en la Expo
- EXPO 5 Los Espectáculos
- EXPO 6 Varios y Fiesta final.

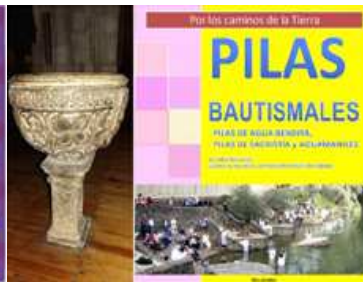
Espero te sea de utilidad esta información.



Y si tu afición son los Viajes y el Románico, aquí podrás encontrar interesantes informaciones:



<http://crismonen.wordpress.com/>



<http://loscaminosdelatierra.wordpress.com/>



<http://estelasesen.wordpress.com/>



<http://misellos.wordpress.com/>



<http://losgigantesycabezudos.wordpress.com/>



<http://sepulcrode.wordpress.com/>



<http://lascatedrales.wordpress.com/>



<https://castillode.wordpress.com/>



<http://loscaminosdelatierra.wordpress.com/>



<https://loscaminosdesantiago.files.wordpress.com/2012/02/tus-fotos-del-camino2.pdf>



<http://loscaminosdesantiago.wordpress.com/>



<http://misviajess.wordpress.com/>



<https://museode.wordpress.com/>



<https://loscaminosdesantiago.wordpress.com/los-caminos-y-el-romanico/>



<https://loscaminosdesantiago.wordpress.com/los-caminos-y-el-romanico/>



<http://virgenesromanticas.wordpress.com/>



<http://elrománicoen.wordpress.com/>



<http://elrománicoeu.wordpress.com/>



<http://relojesdesolen.wordpress.com/>