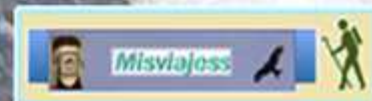


El Románico en **Cinco Villas (I)**

**Tauste, Añesa, El Bayo, Ejea de los Caballeros, Erla,
Luna, El Frago, Obano, Yéquera, Lacasta, La Ballesta,
Cambrón, Puilampa, Layana, Biota, Luesia, Biel y
San Miguel de Liso.**



5-2-2021



En la Comarca de las Cinco Villas cuenta con un extenso conjunto de monumentos, que los citaremos en dos bloques.

En esta primera ruta: Tauste, Añesa, El Bayo, Ejea de los Caballeros, Erla, Luna, El Frago, Obano, Yéquera, Lacasta, La Ballesta, Cambrón, Puilampa, Layana, Biota Luesia, Biel y San Miguel de Liso.

<http://misviajess.wordpress.com/>



Croquis itinerario visitas, plano empleado del Gobierno de Aragón.



Datos para organizarse con anticipación al viaje:

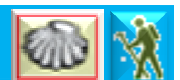
- Ayuntamiento de Tauste, c/ Plaza de España, 1, 50660, Tauste 976 854 950 Latitud: 41° 55' 16" N / Longitud: 1° 15' 19" O
- Iglesia de San Antón, Plaza San Antón – 50660 Tauste 976 854 950 976 854 968 Latitud: 41° 55' 9" N / Longitud: 1° 15' 30" O
- Iglesia de Santa María, Plaza Santa María, – 50660 Tauste 9 Culto: Visp. 20h. Fest, 11,30h. Latitud: 41° 55' 15" N / Longitud: 1° 15' 24" O
- Oficina de Turismo de Tauste, Plaza de España s/n – 50660 Tauste 976 854 950 de martes a viernes 10 a 13h. y de 16 a 19h. Sábados de 10 a 13h. y de 16 a 20h. Domingos de 9 a 13h. Latitud: 41° 55' 16" N / Longitud: 1° 15' 19" O
- Iglesia de Añesa, c/ Camino de Añesa 9 Finca particular. Latitud: 42° 5' 2.3" N / Longitud: 1° 11' 32" O
- Ayuntamiento de Ejea, Avda. Cosculluela, 1-- 50600 Ejea 976 661 100 Latitud: 42° 7' 36" N / Longitud: 1° 8' 18" O
- Iglesia de San Salvador, Doctor Fléming, 14, 50600 Ejea de los Caballeros 976 661 443 Culto: Lab. 8/9h. 19,30/19h. Visp- 19,30/19 Fest. 9, 12, 19,30/19h. Latitud: 42° 7' 33" N / Longitud: 1° 8' 30" O
- Iglesia de Santa María, Barrio de la Corona --50600 Ejea de los Caballeros 9 24h. Latitud: 42° 7' 44" N / Longitud: 1° 8' 14" O
- Oficina de Turismo, Paseo del Muro nº2 duplicado bajo, 50600, Ejea de los Caballeros 976 677 474 Latitud: 42° 9' 33" N / Longitud: 1° 15' 33" O
- Iglesia Inconclusa, Paraje la Torres de El Bayo 9 Latitud: 42° 7' 44" N / Longitud: 1° 8' 14" O
- Ayuntamiento de Erla, Plaza Tenor Arámburo, 1, 50611 Erla 976 694 134 erla@dpz.es existen visitas guiadas en periodo estival. Latitud: 42° 7' 1.2" N / Longitud: 0° 56' 55" O
- Ermita Virgen de la Corona, Calle Bodegas, 10, -- 50611 Erla 9 Latitud: 42° 7' 9.0" N / Longitud: 0° 56' 54" O
- Iglesia de Santa María, c/ Agustín Ungría, 2 -- 50611 Erla 976 694 124 Culto: Lab. 18,30 Visp. 19,45 y Fest. 12,30h. Latitud: 42° 7' 1.9" N / Longitud: 0° 56' 56" O
- Ayuntamiento Luna. Plaza Mayor, 10 --50610 Luna 976 689 032 (para visitar consultar con el teléfono del ayuntamiento que remiten a la guía) ayuntamiento@luna.es <http://www.luna.es> Latitud: 42° 10' 9.3" N / Longitud: 0° 55' 50" O
- Iglesia de Santiago de la Corona, c/ Santiago, 28, 50610 Luna 9 Latitud: 42° 10' 9.6" N / Longitud: 0° 55' 49" O
- Castillo de Obano 9 24h. Latitud: 42° 11' 32" N / Longitud: 0° 55' 05" O
- Castillo de Yéquera, o Yecla, CV-710, 50615 Luna 9 24h. Latitud: 42° 12' 17" N / Longitud: 0° 52' 30" O
- Ermita de Yéqueda 9 24h. Latitud: 42° 12' 18" N / Longitud: 0° 52' 23" O
- Iglesia de San Nicolás de Bari, c/ Lacasta 9 24h. Latitud: 42° 16' 12" N / Longitud: 0° 52' 20" W
- Ayuntamiento El Frago Plaza Mayor, 5. 50611 El Frago 976 689 412 <http://www.elfrago.com> Latitud:

42° 16' 20" N / Longitud: 0° 55' 53" O

-   Iglesia de San Miguel, c/ Cubillo CV-106 --50611 El Frago  9     Latitud: 42° 16' 13" N / Longitud: 0° 55' 50" O
-   Iglesia de San Nicolás de Bari, c/ Camino Letra A, 2, 50610 El Frago  9    Culto: Fest. 12,30  Latitud: 42° 16' 20" N / Longitud: 0° 55' 52" O
-   Castillo de la Ballesta, A- 125 -- 50614 Ardisa  9    24h.  Latitud: 42° 10' 22" N / Longitud: 0° 45' 13" O
-    Monasterio de Nuestra Señora de Cambrón, Saso de Mira-flores, a 4,5 km de Sádaba  9    24h.  Latitud: 42° 13' 46" N / Longitud: 1° 16' 46" O
-   Ermita de Puilampa, Paraje Puilampa - Polígono 16, a 3 km de Sádaba  9    24h.  Latitud: 42° 14' 55" N / Longitud: 1° 17' 21" O
-  Ayuntamiento de Layana, Bayales, 5 -- 50679 Layana  976 675 124 layana@dpz.es  Latitud: 42° 17' 47" N / Longitud: 1° 14' 39" O
-   Iglesia de Santo Tomás de Canterbury, Calle la Iglesia -- 50679 Layana  9    Culto: Lab. 9,30  Latitud: 42° 17' 49" N / Longitud: 1° 14' 40" O
-   Ermita Virgen de la Leche, Ctrª A- 1202 -- 50679 Layana  9    24h.  Latitud: 42° 17' 55" N / Longitud: 1° 14' 36" O
-  Ayuntamiento de Biota, Calle Herrería, 5 -- 50695 Biota  976 666 300 www.biota.es  Latitud: 42° 15' 40" N / Longitud: 1° 11' 18" O
-   Iglesia de San Miguel, Pl. España, S/N. -- 50695 Biota  976 670 077    Culto: Lab. 9,30 Visp.  Latitud: 42° 15' 43" N / Longitud: 1° 11' 10" O
-   Iglesia de Santa María, De la Virgen 35 -- -- 50695 Biota  9    24h  Latitud: 42° 15' 43" N / Longitud: 1° 11' 14" O
-   Torre, c/ Hermanos Argensola -- 50695 Biota  9     Latitud: 42° 15' 47" N / Longitud: 1° 11' 14" O
-  Ayuntamiento de Luesia, Plaza de la Villa, 1 -- 50619 Luesia  976 673 325 luesia@dpz.es  Latitud: 42° 22' 16" N / Longitud: 1° 1' 12" O
-   Ermita de Nuestra Señora de Puyal, Diseminados s/n, -- 50619 Luesia  9     Latitud: 42° 22' 16" N / Longitud: 1° 1' 12" O
-   Iglesia del Salvador, La Iglesia, 7 -- 50619 Luesia  976 673 338    Culto: Lab. 17,30 Fest. 12,30h.  Latitud: 42° 22' 10" N / Longitud: 1° 1' 22" O
-   Iglesia de San Esteban y Museo de Arte Sacro, San Esteban s/n, -- 50619 Luesia Persona de contacto: María Carmen  976 673 325  Visitas de Martes a domingos de 11 a 13 y de 17 a 20h.  Latitud: 42° 22' 8.0" N / Longitud: 1° 1' 21" O
-  Castillo, Calle San Salvador, Luesia  9    24h.  Latitud: 42° 22' 12" N / Longitud: 1° 1' 22" O
-   Iglesia de San Miguel de Liso, c/  9     Latitud: 42° 23' 23.41" N / Longitud: 0° 51' 51.38" E



Tauste



Localidad que a partir de 1105 que el rey Alfonso I la incorporo al Reino de Aragón, tras su reconquista y otorgamiento de Carta de Población sufrió un incremento de pobladores.



1 Plano itinerario vistas de la página Web del Ayuntamiento.

2 Plaza España con el Ayuntamiento al fondo.



Iglesia de San Antón

LIBRE
GRATIS

Es un templo levantado en el último tercio del S. XII, está compuesto por una planta es rectangular, de una sola nave con siete tramos y que con posterioridad fue recrecida, con ábside semicircular precedido del presbiterio con bóveda de cañón apuntado y de horno en su ábside y su exterior decorado con una arquería ciega compuesta por doce arquillos de medio punto.



1 Lateral de la Epístola con su primitiva puerta (tuvo otra a los pies del templo) 2 Detalle de uno de los capiteles de los arcos y piezas de su columna. 3 Su ábside con una sucesión de arcos ciegos del que apenas quedan restos del mismo.

Y con una sencilla puerta de medio punto en su lateral, su construcción es a base de ladrillo.



1 Un primer plano del ábside abierto con ventanas de aspillera y abocinados en su interior. 2 Lateral del Evangelio con su nueva puerta y la torre adosada a los pies del templo. 3 Torre de planta cuadrada de estilo mudéjar de las llamadas "Torres mixtas" culminada con dos cuerpos octogonales.

En el lado del Evangelio se alza su torre de planta cuadrada en sus dos cuerpos inferiores y octogonal en el superior, esta fue edificada en el S. XVI su decoración es con filas de esquinillas y frisos cerámicos.

Este templo ahora cumple funciones culturales de la villa.



1 - 2 - 3 Detalles de la decoración de la torre. es un ejemplo del mudéjar tardío. 4 Lateral con la puerta convertida en ventanal.

En su restauración aparecieron piezas de la época islámica anterior al templo del S. XII



1 Sobre el arco de la puerta (reformada) dispone de una talla en alabastro muy deteriorada. 2 Talla previsible de San Antón. 3 Decoración a base de azulejos en zigzag y con ventanales con arcos de medio punto y doble rosca esta parte de la torre se debe situar en el S. XVI.



1 Los dos últimos cuerpos son ya octogonales con un chapitel 2 Con una decoración de fajas de azulejos en zigzag. 3 Últimos de tallas de la torre de San Antón, donde también hay una franja de esquinillas.

Este templo debió de estar situado junto con la muralla de tapial existente en la época. Y antes de la denominación a San Antón fue de San Miguel.

En su interior una imposta corrida recorre sus muros y cabecera con arcos fajones apuntados sobre pilastras rectas, conservando alguna pintura sobre sus muros, con un coro elevado a sus pies, conservando el ara del altar y algunas piezas arquitectónicas de su portada románica (1182-1186) como capiteles, impostas o estelas discoidales...



❶ Capitel de la bailarina del maestro de Agüero S.XII. ❷ Este mismo capitel donde aparece el arpista que acompaña a la bailarina. ❸ Otro capitel donde un caballero lucha contra dos serpientes, del maestro de Agüero S.XII. Previsiblemente procedentes de la puerta original románica de este templo. Fotos: Asociación Cultural El Patiaz.



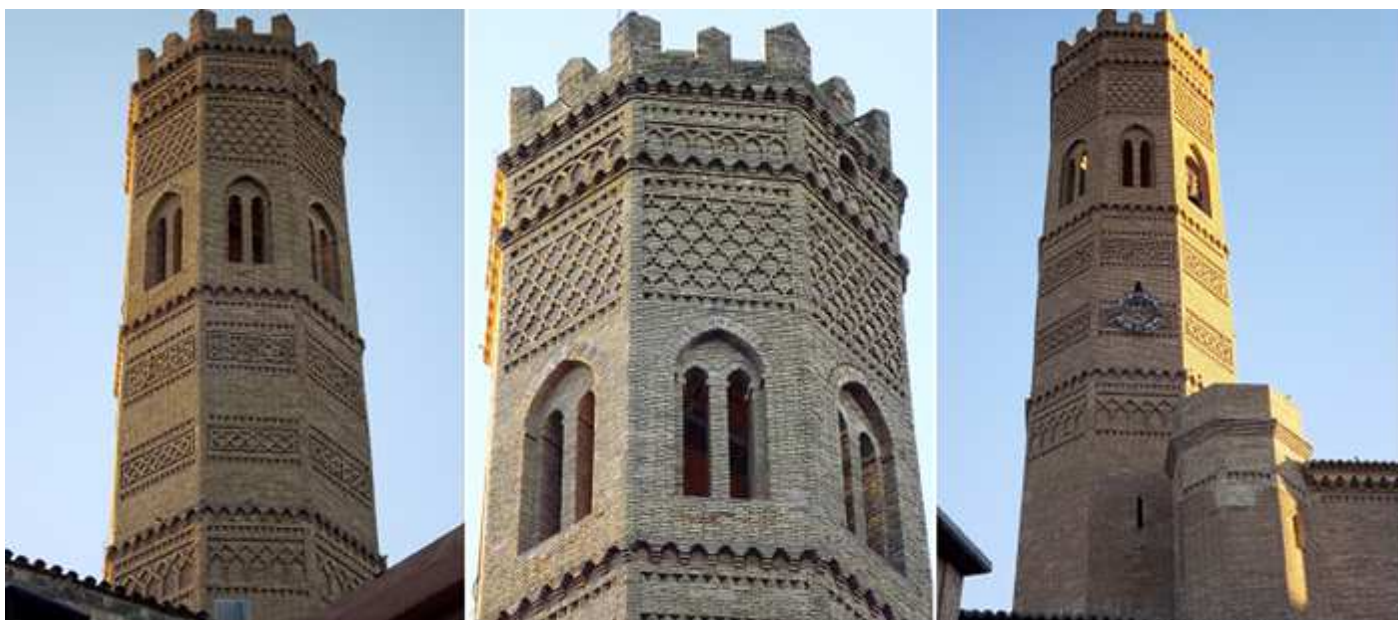
❶ Estela discoidal trapezoidal con parte de una orla lateral con trescelsa dextrógira policromada que aún muestra algo de su policromía. ❷ Estela discoidal con una cruz patada de brazos curvilíneos con un vástago o zócalo con hombros y dentro de sus discos una cruz patada. S. XIII. La necrópolis medieval se encontraba anexa al muro sur. ❸ Este ábaco que coronaría algún capitel con motivos vegetales como tallos y frutas. Fotos: Asociación Cultural El Patiaz.


Iglesia de Santa María


Su construcción comenzó en el S. XIII, y también es de planta rectangular con nave única de tres tramos con capillas poco profundas en sus laterales y su ábside es poligonal, fue modificada su estructura en el S. XVI completándose con una pequeña capilla a sus pies y con la sacristía en la cabecera. Nuevamente en XVII y Principios del XVIII se añadió en el lado del Evangelio la Capilla de Sanco Abarca.



❶ Fachada de Santa María, con una orientación del templo hacia La Meca. ❷ Su portada lateral sobre el cuarto tramo de la nave. ❸ ábside poligonal



1 - 2 Sus lados bellamente decorados mediante la filigrana con su ladrillos y ventanas ajimezadas en casa una de sus caras.
 3 Torre de finales del XIII.

Posee una torre mudéjar de varios cuerpos con decoración de esquinillas y arcos entrecruzados. En si es una torre dentro de otra con las escaleras entre ambas.



1 - 2 En su lado al norte posee una planta abierta con campanas. 3 - 4 Parte del ábside con una pequeña peineta de un vano y la decoración de arquillos

Su bóveda es de crucería con arcos fajones y en su crucero una cúpula sobre pechinas, alberga varios retablos destacando su retablo Mayor dedicado a Santa María de segundo tercio del S. XVI, el de Santa Ana, la Virgen y el Niño del la segunda mitad del XV.



1 Croquis de Santa María por concluir para próxima visita.

En la capilla de Sancho Abarca contiene un retablo barroco con la talla de la Virgen gótica con influencia francesa, y sobre capilla hay una estancia que contiene una talla de Virgen Románica del S. XII y de una Virgen gótica del S. XIV.



1 Retablo Mayor imagen del mismo dispuesta en el atrio mientras su restauración 2 - 3 - 4 - 5 Algunos detalles de retablo.

Posee un museo parroquial donde reúne diferentes obras artísticas.

En la anterior visita de agosto del 2010 está el templo con la restauración de su altar mayor, y esta no he podido encontrarlo abierto en las dos veces que lo visite en el mismo día.

Gracias a la colaboración de su párroco con el envío de algunas fotos de mi interés, las incluyo.



1 Retablo Mayor tras su restauración. 2 Virgen con el Niño (Virgen de San Miguel) Escuela Aragonesa Románico, primer tercio del S.XIII. 3 Virgen con el Niño (Ntra. Sra. de las Nieves) Gótico, principios del S. XIV 4 Talla de ¿¿

En la localidad, hay otros interesantes monumentos que visitar además de sus casas solariegas y el barío Judío. Salimos dirección a Ejea y a mitad de camino en una finca...



Iglesia de Nuestra Señora en Añesa



Ubicada en una finca particular entre Tauste y Ejea a la izquierda del río Arba (Camino de Añesa), y donde existió una encomienda de la Orden del Temple, se encuentra este resto románico de la cabecera que está unido a la construcción de un caserón



1 Cabecera de la iglesia semicircular y abierta con dos pequeñas ventanas entre los contrafuertes. 2 Sobre el presbiterio cuenta con una espadaña de un solo vano. 3 Interior con bóveda de horno y un retablo dorado de tres calles. Fotos: www.elpatiaz.es/511

Es una construcción del S. XIII cuya cabecera semicircular con bóveda de horno cuenta con gruesos contrafuertes en su exterior.



1 Bajo el alero de su cabecera diversos canecillos. 2 Lisos con forma de nacela, otros con una rosácea de seis pétalos, o con motivos vegetales. Fotos: www.elpatiaz.es/511



Ejea de los Caballeros



La antigua Segia imperial Romana a orillas del río Arba, ciudad que fue cortes del reino, y de la que no quedan restos de sus murallas y castillo, pero si su templo fortaleza de El Salvador.



1 Croquis itinerario visita. Plano empleado web del Ayuntamiento.



Esta es una de las cinco localidades más importantes de la Comarca de Las 5 Villas aragonesas.

Y visitaremos sus dos iglesias.

Misviajes **San Salvador**



Su construcción comenzó en el último tercio del S.XIII. Con un aspecto de iglesia fortaleza que es característico de las construcciones de esta zona.



❶ Fachada de su hastial con la torre almenada y una gran ventana con arco de medio punto. ❷ Su torre con garitones en sus ángulos. ❸ Su puerta tras tres escalones y con tres arquivoltas.

Situada en un punto estratégico donde anteriormente se situaba la entrada al recinto amurallado.

Sus dos torres con aire de fortaleza, la de la izquierda gótica, llamada de la Reina, posee garitones en sus ángulos y almenada, además de que el templo posee camino de ronda igualmente almenado.



❶ Portada oeste con tres arquivoltas y un crismón con dos ángeles en su tímpano. ❷ Y sobre las alas de estos están las imágenes del sol y la luna.

Su portada oeste al pie del templo, con un crismón trinitario aragonés, destacando sus capiteles y las mochetas, que junto con su dintel y arquivolta exterior finamente enmarca su tímpano.





❶ Lateral izquierdo de la portada ❷ Detalle de sus columnas y capiteles. ❸ - ❹ Mochetas que sostienen el dintel de la portada Oeste.



❶ Torre gótica. ❷ - ❸ Fachada de la portada norte que da a la calle Mediavilla y su portada con cinco arquivoltas historiadas.

En el lado del Evangelio se encuentra su segunda portada aun más espectacular en el lateral norte (ambas atribuidas al taller del Maestro de Agüero)



❶ Arquivoltas y su tímpano. ❷ Podemos apreciar sus arquivoltas aun con restos de su policromía y algunas figuras en muy buen estado.

El centro su tímpano escenifica la Última Cena, y sus arquivoltas con un rico desarrollo iconográfico de la Redención y Vida de Jesús, aunque no falta temas mundanos entre los

que se aprecian la contorsionista, flautista, bailarina, etc. en cuanto a personajes y también el mundo animal, con grifos.. grillas...

En su exterior también destaca la torre almenada, su camino de ronda, la torre gótica, como hemos comentado fue baluarte militar.

Esta es una de las mejores muestras del románico existente en la comarca aun estando algunas partes erosionadas por el paso de los años.



1 - 2 - 3 De entre todas las arquivoltas destaca la interior, en donde aparecen imágenes profanas: flautista, contorsionista, bailarina, grifos y grullas. Todas ellas simbolizan el pecado.



1 Ábside poligonal con cubierta de horno. 2 Detalle de su lateral al paseo del Muro. 3 Y de los arcos ciegos en este paño en la fachada norte.

La cubierta del templo posee un paseo de ronda.



1 Retablo Mayor, a su lado se enciende el sarcófago de 1787 del racionero de esta iglesia Francisco González. 2 Detalle de las tablas del mismo en estilo gótico internacional e hispano flamenco. 3 Imagen de la talla central del Salvador.

El retablo mayor posee 24 tablas que pintara al temple Blasco de Grañen en 1440, con las escenas de la Flagelación y Vía Crucis.



1 Nave única, con arcos fajones ligeramente apuntados y capillas en sus laterales. 2 Imagen de los mismos y de la bóveda de crucería en la cabecera poligonal. 3 Lateral del lado del Evangelio. 4 Ídem del lado epistolar.



1 Croquis de la distribución del templo de San Salvador.

Iniciamos al visita por el lado de la Epístola...en la Capilla del Santo Cristo hay una crucifixión del S. XVI. Las capillas laterales se crearon a partir del S. XV.



1 Capilla de la Inmaculada, retablo del XVII 2 Otro de los retablos del templo. 3 En una triple hornacina esta tres imágenes ¿?

En la capilla de El Voto, creada con el motivo de evitar y/o curación de una epidemia de cólera en 1773. Se creó a finales del S. XVIII y es la de mayor profundidad.



❶ Capilla del Sagrado Corazón, San Miguel y la Virgen a la izquierda ❷ Capilla Nuestra Señora del Pilar, retablo barroco. ❸ Capilla de la Sagrada Familia, retablo final del XVI. ❹ Arco campanel del coro.

En el coro esta el órgano de 1882 y la sillería de 1609-1610.



❶ Pila bautismal, finales del XVII. ❷ Detalle de la parte inferior del templo con el coro. ❸ Detalle de las columnas de la nave sus capiteles ❹ Crucería de la cabecera. ❺ Otro detalle de las columnas adosadas de la nave.

Nos desplazamos por la calle Mediavilla... y en la parte más elevada de la localidad se encuentra nuestra siguiente visita.



Iglesia de Santa María de la Corona



❶ - ❷ Fachada del lado de la Epístola y su torre.

❸ Fachada a los pies del templo.



El templo románico, se construyó en el siglo XII, pero con algunos rasgos de transición al gótico y barroco.

Al lateral sur se abre su puerta románica, que fue su acceso original del templo y adosada al templo esta su torre de cuatro cuerpos, siendo el primero románico y el resto fruto de la reforma barroca del S. XVII. Es de planta cuadrada y los dos últimos octogonales.



1 - 2 De las dos portadas, sólo la portada sur conserva el estilo románico original, con reminiscencias cistercienses.

En ésta portada se puede observar la sucesión de arquivoltas y columnas adosadas, todas ellas decoradas con elementos geométricos y ornamentos florales. En el tímpano, el crismón aragonés cargado sobre un arco escarzado de época barroca.



1 Columnas y capiteles del lado izquierdo. 2 En las arquivoltas y en las columnas adosadas, aparecen relieves con motivos geométricos y vegetales, y un solitario crismón (de siete brazos patados en los extremos) en el tímpano sobre la puerta. Rasgos de la escultura del primer románico. 3 Y las del lado derecho, que tienen un grado de degradación.

La iglesia fortaleza se consagró en 1174, está constituida por una nave única, cubierta por bóveda de cañón apuntado.

El ábside, en la cabecera del templo, es poligonal y se encuentra recorrido por una arquería ciega, con vanos abocinados y cubierta de horno. Las capillas, mejor dicho, los arcosolios se abrieron entre los contrafuertes a partir del siglo XV. Su retablo mayor es de estilo barroco (1699-1734).



❶ Lateral epistolar junto a su cabecera. ❷ Esta es poligonal con grandes contrafuertes y coronada con almenas. ❸ Y con parte del recinto amurallado.



❹ Detalle de los canchillos del alero con formas geométricas de rollos.



❶ La portada oeste está muy modificada por una readaptación hecha entre 1649 y 1650, que afectó también a la torre-campanario. ❷ La composición y estructura de esta portada pertenece al barroco. ❸ Hornacina con la Talla de la Virgen con el Niño. ❹ Destacan los testimonios esculpidos de los dos escudos básicos de Ejea: el de la banda (el más antiguo) y el del caballero.

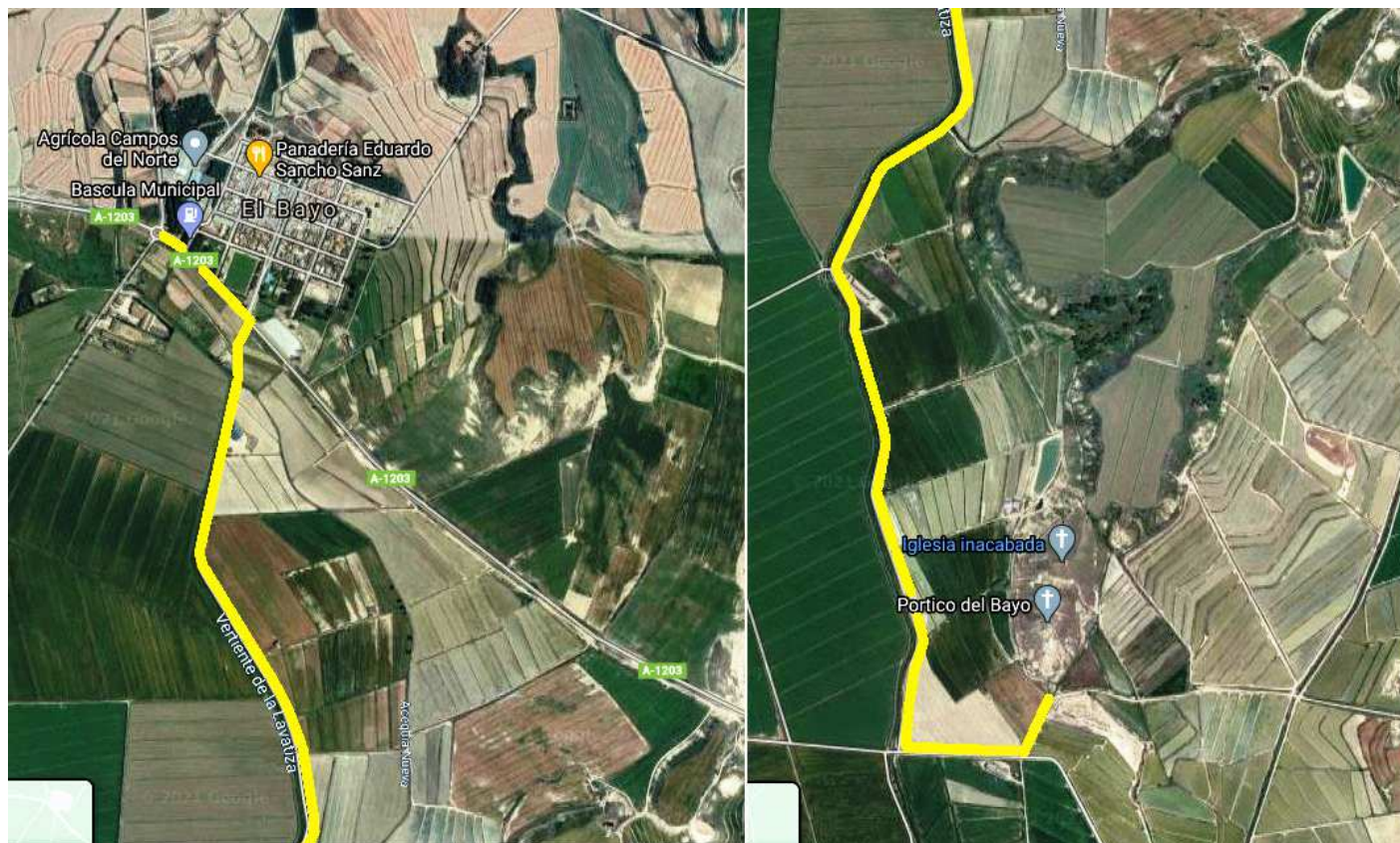


❶ Vistas de la nave con las capillas en los arcosolios laterales, y su bóveda sostenida con arcos apuntados. ❷ Vista de la parte inferior con el coro elevado sobre un arco rebajado.

En su interior la pila bautismal que conserva muy probablemente sea la original del templo. Con nave única que está cubierta con bóveda de cañón apuntado con cuatro y tres capillas en sus laterales, en su cabecera un retablo Mayor barroco (1699-1734).

Desde la localidad de El Bayo hacia Santa Anastasia hay un camino que va al paraje de las Torres de El Bayo donde se encuentran las ruinas de la iglesia y de las torres.

En 1146, Ramiro II, apodado El Monje, fundó en ese lugar un Monasterio cisterciense y que junto al poblado resulto arrasado en el año 1380 tras expulsar el rey aragonés Pedro IV a los monjes por su posición a favor del rey navarro entre las guerras que mantenían.



📍 Croquis situación usando Google.

 **Iglesia “Inacabada”** LIBRE
GRATIS

Este templo que se inicio su construcción avanzado el S. XIII, no se lleo a concluir, por lo que solo se encuentran los restos de su ábside.



📍 Una de sus ventanas del ábside ente gruesos contrafuertes, dotada con arquivolta y guardapolvo baquetomados sobre imposta y con capiteles lisos a los que les falta sus columnillas. 📍 Por su parte interior se puede apreciar el cascarón absidal con las cinco ventanas que posee entre dos impostas. Fotos: Javier Pérez Malón.

Las ruinas nos muestran el corto presbiterio y el ábside a los que ambos les faltan sus bóvedas, mostrando las columnas de los arcos fajones y de los nervios de la cabecera.



❶ Las columnas redondas adosadas, en el presbiterio con capiteles con palmetas y los arcos fajones con arista viva, en el ábside los nervios son baquetonados y capiteles lisos, sus ventanas con derrame interior. Fotos: Javier Pérez Malón.



❷ Detalle de una de sus ventanas por el lado exterior. ❸ Detalle de una interior con gran derrame y la imposta superior que las recorre que posee una decoración de dientes de sierra en la parte interior de la misma. ❹ Columna y capitel con palmetas del presbiterio. ❺ Y los nervios del ábside y sus capiteles lisos. Fotos: Javier Pérez Malón.

A continuación vendría la nave igualmente dotada de arcos fajones con bóveda apuntada. Antecediendo a este ábside se encuentra una nave románica de lo que fue una necrópolis.



❶ Panorámica de esta necrópolis con su testero recto y abierto con una pequeña ventana de medio punto en su parte occidental. ❷ Vista de su interior con bóveda de medio punto con arcos fajones lisos que arrancan desde el suelo. El muro del fondo además de la ventana dispone de seis huecos adintelados (u hornacinas) usados en la necrópolis, y también se ha encontrado alguna estela. Aunque no he encontrado documentación al respecto, suponiendo ser usado por los monjes. Fotos: Javier Pérez Malón.

Esta nave es de la misma época que las construcciones colindantes.



❶ Vista de la parte occidental construida con piedra sillar. ❷ Construcción junto a la iglesia volada de un posible aljibe de planta rectangular y que ha perdido parte de su bóveda. Fotos: Javier Pérez Malón



Torres

LIBRE
GRATIS

La consideración que han hecho de estas construcciones como elementos defensivos y de vigilancia por la altura a que se encuentran, choca con la que estiman como molinos de viento. Están construidas con piedra sillar y ambas disponen de una ventana adintelada sobre su puerta. Se estima que son los restos más antiguos de principios S. XII.



❶ Panorámica con la situación de las dos "torres" existentes que están separadas unos 30m. Foto: Javier Pérez Malón.



❶ La situada más al sur es algo más grande, y su puerta está orientada a la de la otra torre y su puerta dispone de un dintel semicircular sobre las ménsulas de sus jambas. Mide 7m de diámetro. ❷ La torre situada más al norte posee un diámetro de 6m. Ambas torres no poseen cúpulas, y en sus interiores solo poseen los espacios abiertos de sus ventanas adinteladas y de los mechinales. Mide 6m de diámetro. Fotos: Javier Pérez Malón

Estos pertenecieron en diferentes épocas a los Urrea, Condes de Aranda y Vizcondes de Biota.





❶ Al fondo de esta planicie elevada, en otro cerro se encuentra la iglesia Volada. Foto: Javier Pérez Malón.



Iglesia "Volada"



Ruinas fruto de ser volada la misma por el dueño de estos terrenos con la finalidad de efectuar una represa con sus bloques, en el río Riguel para aprovechar el agua para sus fincas en 1929.

Se conserva su hastial, la torre adosada y parte del exterior epistolar de la misma, construida con buena piedra sillar. Su nave estaría cubierta con bóveda de cañón.



❶ En su hastial orientado al este, una puerta con dos arquivoltas baquetonadas y guardapolvo que descansan en imposta corrida y capiteles con palmas vegetales. Dispone de cinco ventanas (la central superior dispone de decoración) de medio punto de varios tamaños y ubicadas de forma irregular, la parte inferior esta a colmatada de tierra hasta media altura de su puerta. El lateral izquierdo con varios contrafuertes. En el interior de la nave unas columnas redondas adosadas con capiteles de palmetas sostenían los arcos fajones. ❷ Su puerta que tiene una parte de su arquivolta exterior desprendida posee un precioso tímpano que la carga de la fachada lo ha fragmentado. Esta apoyado sobre ménsulas de animales (un toro y un león). Fotos: Javier Pérez Malón.



❶ Su tímpano que posee una orla con hojas y tallos vegetales, y en su interior arriba el sol y la luna, dos árboles con frutas y un ángel sostienen el aro, a su derecha una mano abierta y una figura no identificada. Su Crismón trinitario navarro, con seis brazos patados, en el vertical la P con tilde y en la parte inferior la S enroscada, en los brazos superiores A a Alfa y Ω Omega pinjantes todo ello dentro de un grueso aro. ❷ Parte superior de la torre con una imposta corrida y una ventana saetera. Fotos: Javier Pérez Malón.



Erla



Comenzamos la visita en Erla, por su ermita, motivo del viaje, y muy amablemente unas vecinas de su proximidad, van a buscar las llaves para ofrecérnoslas. Ubicada en las afueras en una pequeña loma.



Ermita de la Corona

LIBRE
GRATIS

Ermita de la Corona, del S. XIII, de estilo románico con pinturas murales en el ábside. Ermita, que aunque modificada, sobre el templo románico se levanta una fábrica gótica en el S. XV. Consta de cabecera con ábside de tambor, ventanal aspillerado en su centro y ménsulas lisas que sustentan la cornisa. La nave, con cinco aparentes contrafuertes, es de época posterior.



❶ Portada de la ermita con cuatro archivolts lisas y coronada con una espadaña de un solo vano. ❷ Con archivolts de arista viva la interior y exterior y baquetonadas las interiores sobre una imposta corrida.

La portada se abre en el hastial de poniente, sencilla, compuesta de cuatro archivolts; lisas las de los extremos y decoradas con bocel las centrales. Apean en pilastras mediante ábaco corrido. Por delante de la misma, empotrada en el pavimento y rodeada de cantos planos haciendo artísticos dibujos, una desgastada cruz tallada en bloque de arenisca circular.



❶ Parte posterior del ábside y de su puerta lateral.

❷ Imagen de su interior y de las arcadas que la sustentan

En su exterior se aprecia a los lados de la nave sus contrafuertes y en el de la Epístola su segunda puerta, la cabecera semicircular dispone de una ventana saetera en la parte central y bajo su alero los canecillos son lisos.





1 Restos de las pinturas de la cúpula de horno de la cabecera.

Tras bajar unas escaleras su nave de cuatro cuerpos con potentes arcos fajones sobre columnas rectas no muy altas



1 Ábside de la ermita, con restos de pinturas murales a la derecha. 2 Una puerta lateral de medio punto.

Junto a la ermita se encuentran los restos del castillo de los Luna, a la que estaba asociada esta ermita. Es una construcción del S. XIII.



1 Es una construcción de argamasa y cantería los retos que quedan 2 Y parte de algunos lienzos. 3 Tres imágenes de los restos del castillo que se construyó sobre una fortaleza musulmana.

Bajamos al pueblo y vemos por su exterior la iglesia parroquial de Santa María la Mayor, siglo XIII, de estilo románico de transición, está la iglesia adosada a la Torre del Señorío. En la calle Agustín Ungría, 2.

Iglesia de Santa María

LIBRE
GRATIS

La iglesia de Santa María de planta románica, aunque con el ábside poligonal tiene elementos del gótico primitivo.



❶ Fachada posterior con el arco peatonal. ❷ Fachada de la Torre del Señorío con dos ventanas ajimezadas. Esta torre es de los S. XIII – XIV. ❸ A la derecha del callejón la puerta apuntada de acceso a la torre.

Construida con piedra de sillería, tiene una interesante portada de arco apuntado, ligeramente abocinado aunque muy erosionada.



❶ Imagen de la torre y la iglesia y está en la parte superior posee una galería con ventanas de medio punto. ❷ Las ventanas de la torre con arcos trilobulados. ❸ Lateral del Evangelio de la iglesia.

En su parte superior posee una galería abierta con arcos de medio punto.



❶ Fachada donde se aprecia la iglesia adosada a la torre que da a la calle Mediodía. ❷ Puerta de arco apuntado con tres arquivoltas baquetonadas que se encuentran muy erosionadas de acceso a la iglesia. S. XIV. ❸ Esta es la puerta de la torre.

Las obras se iniciaron en el s. XIII, si bien en el s.XVI se cargaron los muros y se adosaron las capillas. Se cubre con bóveda de cañón apuntado sobre arcos fajones que se apoyan en columnas y dividen el templo en tres ramos además del ábside.



❶ Parte del ábside con fuertes contrafuertes. ❷ En uno de sus paños está abierto con este rosetón que posee dos arquivoltas decoradas con aspas. ❸ En otro de los paños cuenta con esta ventana de arco apuntado.

El coro se sitúa sobre un arco de medio punto que arranca del suelo y se cierra con una barandilla de estilo gótico.

Damos por finalizado la visita y nos trasladamos a Luna.



Luna

Llegados a Luna, nos dirigimos a la parte alta del pueblo donde nació el antiguo poblado, fundado por Banzo Azón, merino del rey Sancho Ramírez, quien le entregó la zona en 1092 para que construyera un castillo y repoblara la zona reconquistada a los musulmanes.

A Sancho Ramírez este territorio le sirvió de trampolín para asaltar Huesca, donde muere y su hijo consigue arrebatársela del islam. Él mando construir la corona con el imperativo de que hasta nos se hubiera construido esta, no se iniciara otra construcción.

En Luna se estableció una encomienda templaria. Y la casa de los Luna una de las familias más importantes de la nobleza en Aragón.



❶ Panorámica a la entrada de Luna.

En la edad media la localidad estaba en el Camino de Santiago que venía de la Provenza francesa.

Aquí encontraremos la Torre y las dos iglesias pertenecientes al arte románico, Santiago y San Gil de Mediavilla.





Su origen pudo estar en el año 1092. Es de estilo románico, construida con piedra de sillería. Consta de una nave de planta cuadrangular cubierta con bóveda de cañón, no tiene ventanas y termina en un ábside semicircular que comprende una cripta debajo del altar mayor. Tiene como añadidos posteriores dos capillas más y la sacristía. Aunque estuvo pintada no conserva nada de sus antiguas pinturas.



1 Portada de la iglesia de Santiago. 2 Detalle de las arquivoltas de la portada y sus capiteles de las columnas. 3 Con un guardapolvo con taqueado jaqués y una imposta corrida decorada.

En la portada, tres arquivoltas sobre sencillas jambas con una decoración variada y protegida con un pequeño tejado sobre canecillos esculpidos y encima tres ventanas con arco de medio punto.



1 Detalle de una de las arquivoltas y el crismón existente en su parte central.

En su portada ostenta un Crismón de siete brazos trinitario, con grandes caracteres sus letras, dentro de una orla con la P en el brazo superior y A α Alfa y Ω ω Omega pinjantes, la S enroscada en el inferior, ubicado en la clave central.

La iglesia se consagró el año 1178.



1 Primer plano de los canecillos esculpidos del tejado de su portada.



Por fuera los muros se rematan con un alero con canecillos decorados.



❶ Portada adelantada y detalle del tejazoz que protege la misma. ❷ Este tejazoz con modillones y canecillos esculpido en la parte inferior.

En su cabecera semicircular, posee un retablo de tres calles, y esta elevada con un tramo de escaleras a los lados dejando en el centro la bajada a su cripta.

Entramos en el interior del templo...



❶ Su nave de cuatro tramos con arcos fajones que descansan en columnas rectas adosadas. ❷ La pila de agua bendita procede del despoblado de Júnez. ❸ Sepulcro gótico de los Luna.

La nave consta de cuatro tramos con arcos fajones y cubierta con bóveda de medio cañón apuntado. Los muros tienen pilares rectos donde se apoyan los arcos fajones de la bóveda apuntada...

En el lado del Evangelio se abren dos capillas del S. XVII, siendo una de ellas la sacristía.



❶ Su bóveda de cañón sostenida por columnas rectas adosadas y arcos fajones. ❷ Primera de las capillas en el lado del Evangelio. ❸ Retablo con el Cristo de Zareco S. XVI.



Y en el lado de la Epístola dispone de una capilla con bóveda de cañón no muy profunda y con un retablo barroco.



❶ Detalle de la cabecera elevada con las escaleras a los lados. ❷ Retablo barroco de Santa Lucía del S. XVII. ❸ Talla de piedra gótica de la Virgen del Alba que se encontraba en la cripta del S. XV.

El presbiterio con un tramo recto con bóveda de medio punto que esta reforzada. Su cabecera semicircular con bóveda de horno con una imposta corrida que la recorre y abierta con una ventana de derrame interior.



❶ Pila de sacristía compuesta por una taza semiesférica adosada al muro con decoración de arquillos y debajo gallones con relieve sobre otros excavados en el muro dispone de un frontal orlado redondo con esquinas y una abertura para llenar el depósito de agua y ha perdido el grifo del mismo, está en la capilla primera del lado del Evangelio, que era la sacristía. ❷ Pequeño retablo en esta sacristía. ❸ Retablo de San Pedro Arbués. ❹ Tumbas antropomorfas excavadas en la roca y con una orientación de este-oeste.



❶ Retablo que ocupa la cabecera románica del templo. ❷ Sagrario con la escena de la Crucifixión. ❸ En la calle central y sobre el Sagrario se encuentra la imagen del apóstol Santiago (h. 1500).

En el altar Mayor el retablo está dedicado a Santiago del maestro de Bolea (y interviene otro pintor también) de principios del XVI con las leyendas de la vida apostólica del apóstol, aparición de la Virgen del Pilar el 2 de enero del año 40 junto al rio Ebro en Zaragoza y del Camino de Santiago.



❶ Las dos tablas de la izquierda. ❷ Estas son las dos tablas de la derecha en una se aprecia la alusión al camino jacobeo.

Este retablo renacentista donde aparecen los principales milagros en la iconografía (milagro del ahorcado) y de la vida de Santiago. Fue sufragado este retablo por María López de Gurrea miembro de la casa de Villahermosa.



❶ Escena de la aparición de la Virgen y el apóstol postrado a sus pies. ❷ Pila bautismal de piedra arenisca con una taza troncocónica lisa y su interior posee un orificio de desagüe sobre un pedestal re aprovechado de sección cuadrada, no posee basa, colocada en el presbiterio del lado epistolar. ❸ Cruz procesional. ❹ Virgen vestida en el lado epistolar de la cabecera.

Bajo el altar mayor en la cabecera se encuentra una sencilla cripta con bóveda de cañón y cabecera semiesférica con un pequeño altar.



❶ Bajada a la cripta a los lados hay una escalera que sube al altar Mayor. ❷ Cripta con bóveda semiesférica y el tramo rectangular con bóveda de cañón y un pequeño altar ❸ Vista de la bóveda del templo y sus arcos fajones apuntados.

Esta iglesia está dedicada a Santiago porque por aquí pasaba un ramal del camino de Santiago que venía de Huesca por el Camino Viejo por Puedenluna (hasta que se arruino su puente) y continuaba por El Frago, Biel, Agüero, hacia Sangüesa....
A la derecha la calle nos lleva en esta colina hasta su torre medieval



Torre del Reloj

LIBRE
GRATIS

La única torre que queda en pie, la llamada torre del Reloj, perteneciente al palacio de los Luna o Castillo de la Corona, está sobre la roca visible y domina la población asentada en la ladera y en el pie del monte. Es de planta cuadrada con saeteras y una letrina-matacán. Los restos del castillo se reducen a algunos muros de mampostería que formaban parte del recinto amurallado y que pueden apreciarse en un extremo de la meseta junto a la iglesia de San Gil.



❶ En este lateral posee una pequeña puerta adintelada. ❷ Estos dos laterales de la torre con pequeñas ventanas para sus campanas y reloj. ❸ Posee unos grabados esculpidos en los dos laterales.

Del castillo solo se conserva esta torre de las dos que poseía, este castillo fue construido por Banzo Azón merino de Sancho Ramírez.



❶ La otra imagen esculpida inversa a la anterior en la otra cara. ❷ Y una de sus campanas.



Iglesia de San Gil de Mediavilla

LIBRE
GRATIS



La iglesia románica de San Gil, obra de finales del S. XII. De planta rectangular con gran dimensión de la misma y ábside en forma de medio decágono, la construcción se realizó con piedra de sillería muy regular y el tejado a dos vertientes es de piedra puesta al descubierto.

Y en la parte de su pie, si lo observamos por su interior pues parece que se cerró antes del proyecto definitivo.

Exteriormente es muy sencillo de 1170 con un románico muy tardío con gruesos contrafuertes y ventanal clásico de dimensiones que engrandece un vano reducido.

Este templo parece ser que se elevó con la participación del rey de Aragón Alfonso II, el Obispo de Zaragoza y la Orden del Templo.



① Portada a los pies de la iglesia y con un óculo en su parte superior. ② Con grandes dovelas lisas en su arco y cerrado con un guarda lluvias y las impostas.

En el ábside hay tres ventanas abocinadas, de tipo lemosín. En el muro oeste existe un óculo, abocinado y provisto de una pequeña claustra, y debajo una sencilla puerta con arco de medio punto que lleva un crismón.



① Muro sur de la iglesia en el lado de la Epístola. ② Ábside poligonal de San Gil que dispone de tres ventanas en sus paños.

En el muro norte está la puerta principal con dos arquivoltas profundas conservándose únicamente una escultura que representa un apóstol que sirve de columna y el capitel reproduce dos esfinges en simetría axial, afrontadas y en contacto.



❶ *Imágenes de los canecillos de su alero con animales y vegetales.*

En el muro norte está la puerta principal con dos arquivoltas profundas conservándose únicamente una escultura que representa un apóstol que sirve de columna y el capitel reproduce dos esfinges en simetría axial, afrontadas y en contacto. En el lado derecho falta la columna conservando un capitel similar.



❶ *esta puerta posee un tímpano esculpido del S. XII que representa escenas de la vida de San Gil* ❷ *En esta columna izquierda el apóstol que sirve de columna.* ❸ *La columna sobre un plinio con su basa y coronada con un capitel.*



❶ *Tímpano de la portada en el muro sur.* ❷ *Con dos animales alados enfrentados en el capitel de la columna derecha de la puerta.*

La portada incluye un tímpano esculpido, del S. XII, algo erosionado, que representa una escena de la vida de San Gil, donde una loba adora al santo y una multitud de guerreros contemplan la escena... Por lo que se aprecia a San Gil, la cacería, hombres con espadas y escudos (posible cacería real), una figura postrada (el obispo de Narbona) una figura descabezada ¿San Gil?

San Gil se fue como eremita a una cueva, y en una cacería un ciervo se introduce en la cueva y en que resulta herido.

En esta portada se aprecia la intervención del otro maestro, Leodegarius, que es el uso de las columnas estatua.

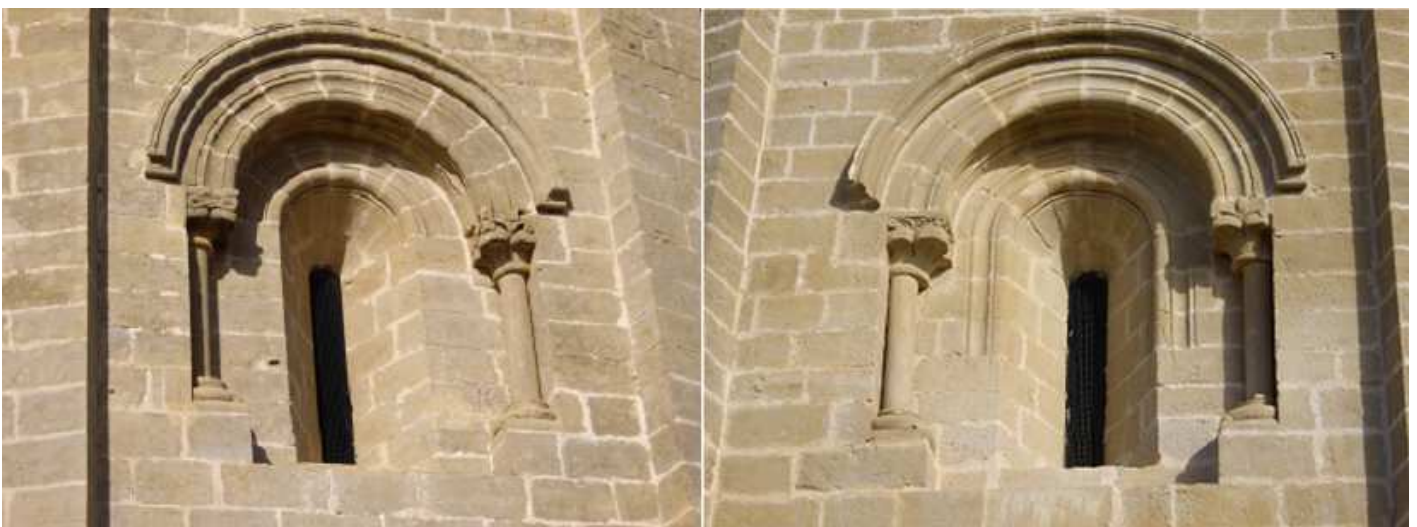


1 - 2 Otras dos instantáneas de los canecillos del templo.

El templo posee una interesante colección de canecillos todos distintos tantos con caras humanas como animales y también motivos vegetales.



1 Animal con una enorme lengua a fuera. 2 Otro que enseña su grandes dientes. 3 Personaje con capucha y que posee cuerpo de pájaro. 4 Personaje que por lo general se le muestra con grandes ojos saltones. 5 Este parece que lleva hábito y transporta a sus espaldas un cesto cargado.



1 - 2 Ventanales del ábside de San Gil de Mediavilla, con una arquivolta con capiteles vegetales y columnas, albergando una ventana con derrame exterior y cubiertas con el guarda lluvias acanalado.

Todo el está construido con un aspecto austero y buena piedra sillar y en sus bloques se aprecian las marcas de los canteros.

En las ventanas abocinadas se aprecian unos capiteles con diferentes hojas vegetales y algunas volutas.

Estas y el óculo de su fachada oeste son los únicos espacios de iluminación que tiene del templo.



❶ - ❷ Capiteles de la ventana exterior del lado epistolar. ❸ - ❹ Capiteles de la ventana del ábside.

Tras entrar en el templo, en los laterales de la nave, el encaje de los arcos forzado por la iconografía religiosa sobre la vida y muerte de Jesús.



❶ Crismón tipo oscense de siete brazos, con grandes caracteres sus letras, la orla con bucles en los cuatro puntos cardinales, en la clave central de su portada a los pies del templo. ❷ Lateral del lado epistolar de los dos primeros tramos de la nave. ❸ Lateral opuesto en lado de Evangelio donde se reproducen las mismas arcadas de medio punto, pero una de las columnas que soportan los arcos fajones es de diferente tamaño.

Posee un crismón tipo oscense de siete brazos, con grandes caracteres sus letras, la orla con bucles en los cuatro puntos cardinales, sus brazos con terminaciones flordelisados salvo corto central patado, sobre el vertical la P con la parte inferior la S enroscada, en los brazos superiores A α Alfa y Ω ω Omega pinjantes, situado en la clave central de su portada a los pies del templo.



❶ Segundo capitel, el Descendimiento del Señor. ❷ Tercer Capitel en este frontal el santo Entierro con los soldados dormidos. ❸ Cuarto capitel, Anunciación y Nacimiento de Jesús.



❶ Segundo capitel, la entrada de Jesús en Jerusalén. ❷ Tercer capitel entrada de Jesús en Jerusalén y a la derecha la santa Cena.

El ábside está rodeado de una arquería ciega de un extremo al otro.



❶ Vista de su ábside con dos órdenes de arcos con capiteles y columnas



❶ Otra panorámica con sus arquería ciega que desde los laterales continúan por su ábside.

En la nave se aprecian columnas adosadas pequeñas donde descansarían los nervios de la posible bóveda de crucería que no se realizó.



❶ Capiteles del arco triunfal de lado derecho, martirio de San Ginés de Arles. ❷ Estos son los opuestos del lado izquierdo. Leyenda de San Gil en la Provenza.



❶ Detalle central del arco triunfal y de la bóveda de la cabecera. ❷ Con arcos apuntados se sostiene la bóveda de la nave. ❸ Detalle de la parte inferior del templo y la limitada dimensión entre el arco y el muro como si esta iglesia tuviera prevista una mayor dimensión y se cerró anticipadamente

Sus bóvedas de cañón con arcos apuntados sobre columnas adosadas.

Con figuras de los cuatro evangelistas en los capiteles superiores del ábside, y de los santos en los arcos del presbiterio. Los capiteles se le atribuyen al maestro de Agüero.



❶ Representación de San Mateo con el ángel. ❷ San Lucas en este capitel con el buey. ❸ En este aparece a David que esta desquijando a un león. ❹ Y en este parecen unas volutas.

También hay muestras de la presencia de los Caballeros de la Orden del Templo sobre todo en las sepulturas antropomorfas.



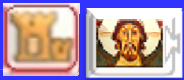
❶ Lateral del presbiterio del lado de la Epístola. ❷ Donde se encuentra este sarcófago antropomorfo. ❸ En este último capitel junto al muro de los pies del templo se encuentra está símbolo templario con la cruz de Malta en el centro.

A la salida del templo también se encuentran otras sepulturas en roca viva, frente a su puerta lateral.



❶ Sepultura de formato rectangular que ha perdido parte de un lado. ❷ - ❸ Dos sepulturas una con cabecera redonda para su cabeza y la otra parte se ha perdido al fragmentarse la roca.

Ahora nos despedimos de Luna, y salimos con dirección al El Frago, pero a escasos 2 km, tomamos a mano derecha el desvío para ir a Obano y Yéqueda. Por pista asfaltada.



Castillo de Obano.

LIBRE
GRATIS

El nombre de Obano se menciona por primera vez en el año 978, aunque es dudoso que se refiera a este castillo. En el convenio de herencia entre el infante Pedro I y su hermano Fernando, firmado en Sos en noviembre de 1086, aparece una referencia segura al castillo de Obano de donde se deduce que lo mandó construir su padre el rey Sancho Ramírez, cuyo reinado comenzó en el año 1063.



❶ Fachada principal del Castillo de Obano Y con su acceso en parte desprendido. ❷ Parte posterior junto a las construcciones agrícolas.



Se construyó con finalidad militar para consolidar el avance de las tropas cristianas por el valle y preparar la reconquista de Luna y Ejea.



1 Uno de los vanos adintelados en su frontal sobre la puerta. 2 Y un ejemplo de sus saeteras. 3 Otra de su parte posterior.

Situado en una importante ruta, primero militar en la reconquista cristiana y posteriormente comercial que enlazaba el valle del Ebro con Huesca a través de las Cinco Villas, valle del Gállego y Ayerbe, la importancia del castro en ese momento queda patente por las numerosas veces en que el propio rey Sancho Ramírez lo visita. Este castillo perteneció al Temple desde 1196.

A escasos kilómetros (está bien señalado) por la misma pista llegamos al castillo casi al pie de esta podemos dejar el coche y acceder a el...



Castillo de Yéquera



Situado al oeste de Luna, tuvo gran importancia en la ruta de Ejea y Luna a Huesca por Obano hasta que el avance de la reconquista a tierras más meridionales del valle del Ebro dejó en desuso esta ruta y el lugar quedó despoblado.



1 Imagen de la torre gótica y el castillo.



2 Otra imagen de un lateral tomada desde la ermita.

Nada queda de la torre construida en el S. XI siendo las ruinas que hoy se pueden contemplar las del castillo edificado a finales del S. XIV. Se trata de una fortaleza señorial situada sobre una pequeña elevación, compuesta por dos torres y una sala. Fuera quedan unos mínimos vestigios del recinto fortificado que la rodeaba.

Las construcciones están levantadas sobre la roca que aflora en esta suave elevación del terreno.





❶ Una de sus caras con una puerta apuntada de acceso. ❷ Otro de los lados de la torre. ❸ Ventanas y restos de los soportes de sus matacanes.

La torre señorial de planta rectangular, puerta en arco y ventanas góticas, conserva las ménsulas que sostenían una garita en cada esquina y está rematada por almenas. Se estructuraba en tres plantas interiores. Se aprecian las ruinas de una sala alargada cubierta con bóveda sobre arcos.



❶ Otra imagen desde la ermita. ❷ El interior de la torre en su planta baja. ❸ Lienzo del palacio del castillo.

La torre pequeña de planta cuadrada, con dos pisos interiores iluminados con estrechos ventanales. Ambas torres unidas por un muro con saeteras y ventanas apuntadas que conserva un arco de entrada.



❶ Vista desde la loma de la ermita. ❷ Detalle de su ventana doble con columna. ❸ O del balcón de la torre.

Este casillo pertenecía a la importante y poderosa familia de los Luna.



❶ Diferentes imágenes del interior del cubo de la torre. ❷ Los arcos que sostenían el entramado de sus plantas. ❸ Detalle de los gruesos muros en sus ventanales

A escasos 500 metros tenemos junto unas parideras una preciosa ermita en la ladera frente al castillo...



Ermita de Yecra o Yéquera



La ermita, del S. XIII, es románica con nave rectangular de dos tramos y cubierta con bóveda de cañón, y cubierta a dos aguas, su puerta de acceso en el lado Epistolar con tres arquivoltas siendo baquetonada la interior y con un guardapolvo que descansa en la imposta corrida teniendo la interior capiteles y columnas (estas desaparecidas). La puerta posee un tejeroz con nueve canillos y donde se ha abierto una abertura adintelada.



❶ Accediendo por la ladera, dadas las últimas lluvias, apenas se aprecia camino de acceso. ❷ Se encuentra a 200m del camino del castillo, con su portada en el primer tramo de la nave.

De construcción sencilla con dos puertas (hay una pequeña en el hastial) y posee abundantes marcas de cantero. En esta ermita se veneraba a la Virgen de Yecra cuya escultura se guarda en Lacorvilla.





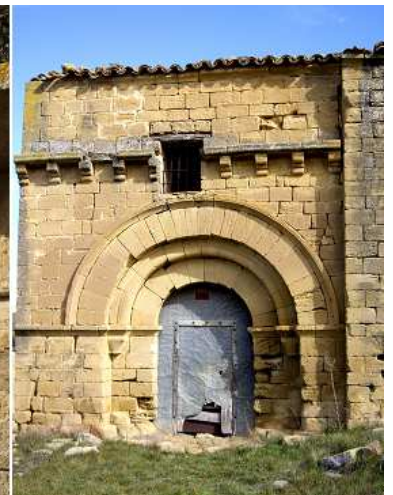
❶ Portada de la ermita con tres arquivoltas siendo las exteriores de arista viva y baquetonada la interior y con un guardapolvo. ❷ El ábside de la misma semicircular y con un minúscula ventana saetera por la que pasa el agrietamiento existente.

La ermita, es románica de construcción tardía, con bóveda de cañón, nave rectangular y ábside semicircular de construcción sencilla con dos puertas y abundantes marcas de cantero.



❸ Vista de los canecillos que nos encontramos en el ábside.

En el muro del pie de la ermita hay otra puerta de un tamaño mucho más pequeño.

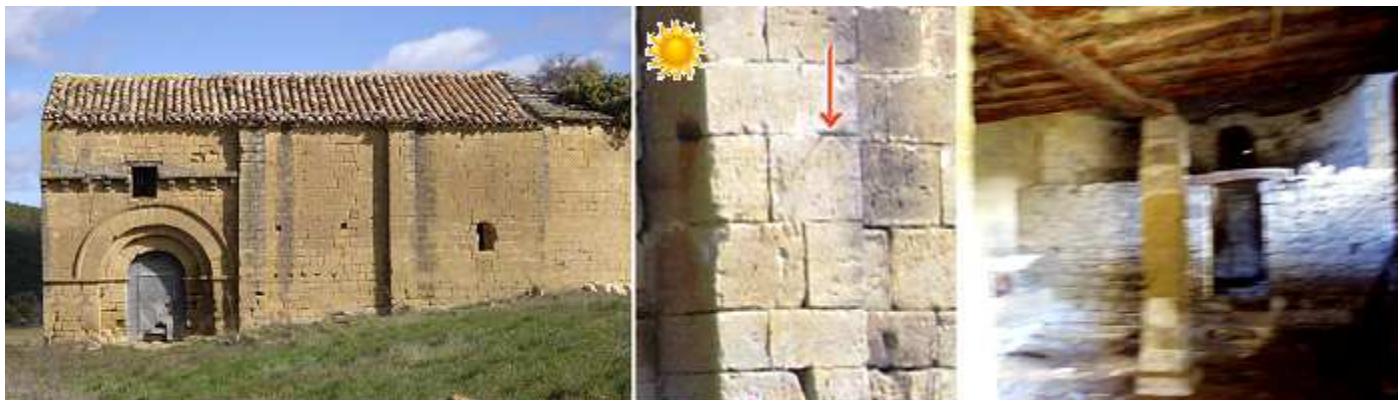


❹ Puerta del pie erosionada.

❺ Un variado muestrario de canecillos de la ermita. ❻ Su puerta que la parte inferior está muy erosionada.

Encontramos en sus aleros canecillos lisos y de rollos, aspas, de nacela, etc. La decoración interior se reduce a los capiteles de las columnas adosadas y que tienen una ornamentación vegetal.

Desgraciadamente dentro está siendo usada como almacén para las labores agrícolas y se ha instalado con traviesas de madera una segunda planta para mayor aprovechamiento del espacio.



❶ Con su portada al mediodía y su tejazoz abierto con un espacio adintelado. ❷ Junto a su portada en el contrafuerte se encuentra un reloj de sol. ❸ En su interior el estado es lamentable.

Una vez vista y disfrutado de la ermita y del agradable día que ha salido, nos dirigimos a Lacasta para ver su iglesia de San Nicolás. Pero hablamos con unos agricultores y nos desisten de nuestra intención dado como esta, está pista que es totalmente de tierra y las últimas lluvias que se han producido. De todas formas incluimos las notas tomadas de la misma, por si son de interés.



Iglesia de San Nicolás de Bari en Lacasta


En la zona más alta del despoblado encontramos esta iglesia románica del S. XII, es de nave rectangular cubierta con una bóveda de cañón, arcos fajones y un ábside semicircular.

Con una portada de tres arquivoltas lisa que descansan en dos columnas con capiteles labrados, (la tercera sin columnas)

Los capiteles tienen una ornamentación de palmetas y piñas en muy buen estado.

En el ábside tiene un arco de contrafuerte, que daba acceso al campanario de la iglesia.

En su interior guarda una descomunal pila bautismal de los S. XII-XIII con taza semicircular con una basa ancha redonda sobre un estrado también circular, y su borde interior cuenta con una decoración polilobulada.

En su muros se encuentran varios relojes de sol canónicos y circulares.



❶ Fachada de la Epístola con una puerta cegada y sobre el tercer tramo una espadaña de dos vanos de medio punto. ❷ Perspectiva con su ábside que cuenta con un arbotante.



Su situación un poco más alejada siguiendo la pista por las fincas agrícolas desde el castillo de Yéqueda:



📍 Ubicación de los castillos de Obano y de Yéquera y el despoblado de Lacasta.

Volvemos hacia Luna, para nada más tomar la A-1103 llegar a El Frago en apenas en minutos.



El Frago

Localidad situada en las estribaciones del Pirineo y encaramado en una loma, y es mencionado en 1068 por un documento de San Juan de la Peña.

En su caserío hay testimonios de su pasado medieval diseminados por su trama urbana lo mismo que de su antigua judería.



📖 Reúne la colección más importante de epigrafía hebrea en Aragón con piezas del Fosal de los judíos por sus calles. Inscripción hebrea en el barrio de la judería de la calle Trévedes de la tumba del rabí Yom Tob.

Antes de entrar en la localidad, a mano derecha y junto a la misma carretera tenemos el templo de...



Iglesia de San Miguel



Ermita del S. XII, otros apuntan a principios del XIII, de una dimensión pequeña y situada en el mismo borde de la carretera que sube a la localidad, encontramos la ermita románica de San Miguel, de una sola nave con cuatro tramos, con su bóveda de cañón apuntada apoyada sobre arcos fajones y cabecera plana.

Construida con buena piedra sillar con una cubierta a dos aguas y sus muros laterales con aleros sostenidos por canecillos lisos conservándose los originales en la parte de su cabecera.





❶ Portada de la ermita de San Miguel en el lateral epistolar.

❷ Junto a la carretera de la entrada de El Frago

Su portada en el lado de la Epístola de cuatro arquivoltas de arista y baquetonadas alternativamente, apoyadas sobre capiteles de traza geométrica que se han quedado sin el apoyo de los fustes y con una estrecha imposta corrida que recorre todo su exterior. Su cabecera algo más estrecha que la nave.



❶ Puerta con cuatro arquivoltas de aristas sobre dos capiteles sin columnas.

❷ Detalle del tímpano sobre la puerta que posee un crismón de seis brazos.



❶ Crismón en relieve sobre el tímpano, del tipo oscense de seis brazos, con la particularidad de las letras A a Alfa y Ω ω Omega están en distinto orden (Omega Alfa). ❷ Detalle de la mocheta y del capitel en el lado derecho de la puerta.

El tímpano, dispone en el centro del mismo un gran crismón trinitario con las letras alfa y omega invertidas.

Ahora tomamos de nuevo el coche y subimos al pueblo que en la parte alta del mismo donde se encuentra la iglesia parroquial.



Iglesia de San Nicolás de Bari



Edificio de sillería de estilo románico data de finales del S. XII es de nave única y un ábside semicircular románicos, cubierta con bóveda de medio cañón y arcos fajones que apoyan en sendas columnas con capiteles decorados, y dividen la nave en cinco tramos. Al núcleo original se añadió en el S. XVI una torre a los pies, una sacristía y dos capillas laterales con bóveda estrellada. Dispone de dos puertas románicas, uno en el lado meridional y otro en el hastial occidental, ambos con tímpanos esculpidos y arquivoltas en arco medio punto.



1 Portal de acceso a la terraza de la iglesia.

2 Tímpano de la portada principal.

Ambas se atribuyen al Maestro de Agüero (siglo XII) y destaca por su belleza la meridional con la Epifanía representada en el tímpano y un calendario en las arquivoltas.



3 Un primer plano de la portada, con la Epifanía representada en el tímpano y un calendario en las arquivoltas.



Aunque su portada está muy erosionada, es muy interesante el calendario reproducido en su arquivolta interior.

En el hastial del templo se encuentra su segunda puerta, algo más reducida de dimensión y que también posee un interesante tímpano.



❶ Puerta pequeña de San Nicolás situada a los pies del templo con dos arquivoltas y guardapolvo, en su tímpano nos ofrece un crismón. ❷ La columna de la izquierda con un capitel de palmas. ❸ Y también con motivo vegetal el de la derecha.

En su tímpano sobre ménsulas hay un gran crismón en relieve que esta sostenido por dos ángeles.



❶ Crismón del tipo oscense en la puerta de los pies del templo, de seis brazos, con las letras de A a Alfa y Ω ω Omega, en posición distinta a la habitual, es sostenido el crismón por dos ángeles que están de rodillas. ❷ Y el reloj de sol en una de las esquinas de su fachada. Tipo: vertical, rectangular. Con las horas y números excavados. Orientación en la fachada al mediodía. Traza: de las 7 a las 5 h. p.m. sin números. Gnomon de varilla acodada.

En este lado esta su torre adosada con planta cuadrada y dos cuerpos, y está rematada con un chapitel apiramidado fue construida en el S. XVI lo mismo que sus capillas laterales y el coro.

Todo el templo se encuentra sobre una terraza al que se llega tras pasar un arco y varios tramos de escaleras.



❶ Puerta meridional con un tejazoz con canecillos. ❷ En sus capiteles historiados se aprecian luchas de caballeros... ❸ Y escenas con la Virgen y San José. ❹ Pila de agua bendita. Pila de pequeño tamaño con su taza tronco cónica decorada con lágrimas y una cruz lauburo (o cuatrisquel) de cuatro cabezas. Su fuste es cuadrado y biselados sus ángulos con basa cuadrada.

En su interior, un gran retablo romanista oculta el ábside románico, debajo de la cabecera hay una cripta, lo que hace que el presbiterio este sobre elevado.



❶ Retablo dorado de cinco calles en el altar Mayor. ❷ Púlpito con tornavoz y retablo lateral. ❸ Columna adosada y pilastras donde se sustentan sus arcos fajones que refuerzan la cubierta de medio cañón.

Y bajando unos escalones la cripta bajo el altar Mayor con una bóveda rebajada y un espacio de dos tramos.



❶ Bajo el altar Mayor se encuentra la cripta con el retablo del Santo Cristo, talla realizada en el S. XVI. ❷ Una de las columnas adosadas de su nave con un capitel con volutas vegetales. ❸ Sobre un arco rebajado el coro elevado realizado en el S. XVI.

A los pies el coro construido en el S. XVI con una balaustrada policromada y entre sus barrotes intercalados cuatro paneles con medallones.

El retablo de la Virgen del Rosario esta realizado por Juan de Ancheta en el S. XVI y posee una gran pila semicircular bautismal.



❶ Detalle de uno de los paneles de la balaustrada del coro. ❷ Pila bautismal. Pila de gran tamaño de piedra oscura semiesférica con un borde y lisa su taza sobre un pequeñísimo fuste y basa redonda, con tapa de madera y una incisión en su parte superior, situada en lateral del templo. ❸ Pila agua bendita. Pila de formato octogonal, su taza con bordes en su parte superior e inferior en arista, y entre las dos de sus caras, en relieve la inscripción del año 1772, sobre un fuste que su parte superior es de forma cuadrada con sus aristas lisas y en la inferior un gran bocel, descansando en una basa redonda encastrada en el suelo, a la entrada del templo.

Todo el edificio construido con piedra sillar arenisca con potentes y rectos contrafuertes.



❶ Su ábside semicircular con una altura notable. ❷ Columna cilíndrica adosada al ábside. ❸ Lateral del Evangelio con el resalte de una de sus capillas laterales. ❹ Ventana con derrame exterior en la parte baja del ábside que da a la cripta.

Y con estas últimas fotos damos terminada la visita, para continuar visitando la localidad.

Castillo La Ballesta de Ardisa

LIBRE
GRATIS

Con una muralla rectangular que su lado sur está almenado, en su interior hay una construcción (palacio) tardo gótica de mediados S. XVI, que envuelve la torre de finales del S. XI.



❶ Silueta del castillo desde la Ctrª A-125. Es una edificación de Sancho Ramírez hacia 1083

Esta es de planta cuadrada construido en sillería y abierto con saeteras y almenado. Con estancias abovedadas. Y de forma perimetral a la torre se encuentra el palacio de menor altura. Está en el despoblado de Bellestar. Desde el S. XV perteneció a los Gurrea.



● Ubicación del Castillo La Ballesta entre los campos de labor en las proximidades del río Gállego.

En las afueras de Sádaba, se encuentran a unos escasos kilómetros dos monumentos románicos... tuvimos la agradable casualidad de preguntar por donde tomar el camino, y a la persona que se lo realizamos, (el vigilante de riego) se ofreció a llevarnos hasta el mismo emplazamiento e indicarnos de cómo ir hasta el siguiente.



● Croquis desplazamiento a Puilampa. Y Cambrón. También se puede ir por la carretera que va desde Sádaba a Pinsoro, que una vez que hemos llegado a las afueras del pueblo donde están las instalaciones de la Cooperativa, hay un camino que nos desviamos hacia la izquierda. El Camino de San Francisco.



En las proximidades del curso del río Riquel, a unos 4 km del casco urbano, hay que tomar el Camino de San Francisco. Esta hermosa y cuidada ermita por sus propietarios, es el resto del monasterio que existió, su estilo es Cisterciense y se edificó a finales del XII o principios del XIII.



① Detalle del frontal de la fachada que ocupa su portada adelantada. ② Un gran portada con seis archivolts y con tímpano que descansa sobre ménsulas. ③ Toda su decoración esta en un estado perfecto de conservación. Sentimos no poder visitar su interior pues la persona que nos la iba a enseñar este día no estaba en Sádaba.

Construida con grandes bloques y gruesos muros de piedra de forma rectangular y con su cabecera semicircular, su portada adelantada que casi ocupa la anchura del templo dispone de seis archivolts que le proporcionan el aspecto abocinado, y estas están decoradas con motivos de zigzag de diferentes formas y capiteles con formas vegetales y la imposta corrida igualmente. En la parte superior su tejazoz esta con canecillos lisos.



① Cada archivolta dispone de una decoración labrada en zigzag diferente salvo la primera y penúltima ② La imposta del lado izquierdo son con hojas vegetales y en el lado derecho es una sucesión de lazos entrelazados.

Su crismón trinitario con seis brazos, con la P con tilde y las letras A α Alfa y Ω ω Omega pinjantes, en los brazos superiores con un aro labrado en zigzag y una roseta en el centro de los brazos.

Se completa con la vegetación de los árboles y a ambos lados del crismón están representados el sol y la luna.





❶ En este precioso tímpano además de su crismón en el centro está rodeado a sus lados por el sol y la luna y los árboles a cada lado representado el árbol del bien y del mal, y tres palmas abiertas donde descansa el crismón. ❷ La decoración con finas tallas. ❸ Sus capiteles con motivos vegetales diferentes cada uno.

Su tímpano descansa sobre la imposta y ménsulas lisas. El guarda lluvias está decorado con una línea de lazos dobles, lo mismo que la imposta corrida que se sitúa sobre la mitad de sus muros y columnas exteriores del templo.



❶ En la arquivolta mas interior hay una inscripción "Bernardus me fecit".



❶ Lateral de la Epístola donde dispone de una pequeña puerta y con pares de columnas reforzando. ❷ Esta si apenas decoración que lleva en sus ménsulas. ❸ Ejemplo de la imposta de lazos de su fachada.

Esperamos tener la ocasión para su visita por el interior. A fecha de hoy no he encontrado cual sería el ramal del Camino de Santiago que pasara por este monasterio, salvo que existiera un desvío del camino de Castejón a Sangüesa, al ser el paso por Layana el más próximo a Puilampa.



❶ Sus seis arquivoltas profusamente decoradas en labrados de zigzag distintos salvo dos, la primera y penúltima.

La ermita románica de Puilampa viene su nombre de Pódium Lampadii; que significa "lugar donde en alto se prendía fuego"; en alusión a su función de guía a modo de faro, para los peregrinos que recorrían una de las antiguas rutas jacobeanas, alguna información hace alusión a los restos de esta torre o faro, y parece que los últimos restos fueron tapados en su reforma sobre la cubierta. En 1146 fue donado Puilampa al monasterio de Santa Cristina de Somport, por Ramón Berenguer IV.



❶ - ❷ Detalle de las triples columnas adosadas en su ábside. ❸ El mismo está abierto con tres ventanas sobre la línea de imposta corrida y su guarda lluvias con la misma decoración que la imposta. ❹ Imagen del ábside.

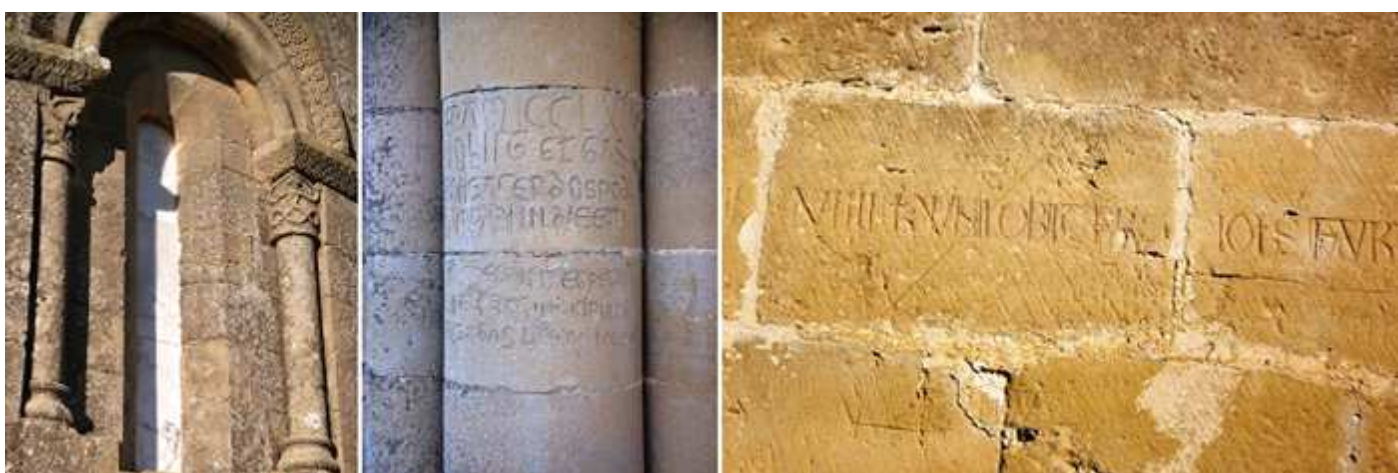
En sus muros dispone de dobles o triples columnas redondas adosadas con capiteles con motivos vegetales y bajo su alero unos canecillos lisos sin decoración.





❶ Las ventanas con arquivolta baquetonada con capiteles labrados y columnillas. ❷ Perspectiva del lateral del Evangelio. ❸ Otro detalle de las columnas en la unión del ábside y la nave.

En su exterior hay un amplio muestrario de marcas de canteros y varias inscripciones, una que alude a la fecha de 1222 (en su interior hay otra del 1189) y entre ellas dos epitafios, uno firmado por dos peregrinos.



❶ Ejemplo de sus ventanas, esta con capiteles con lazos entrelazados y columnillas. ❷ Una de las inscripciones en la columnas de su fachada (en esta hay alusión a peregrinos). ❸ Otra en su lateral junto a la puerta de acceso, epitafio sobre fray Juan Furtia.

El desplazamiento hasta el monasterio, (se ve desde el promontorio de la ermita a mano derecha), es muy fácil, bajando de la ermita a la derecha y cruzando el rio para luego en el siguiente cruce tomar a la derecha veremos “la explotación agrícola”... a poca distancia de la iglesia de Puilampa. Esta iglesia formaba parte de un hospital agustino de peregrinos.



❶ Conglomerado del monasterio utilizado como explotación agrícola.



Monasterio de Cambrón

LIBRE
GRATIS

Este monasterio de la Concepción de la Virgen cisterciense, que tuvo su origen en el de Iguacel, fundado por Pedro II, y ocupado por monjas procedentes de este, entre los años 1210 y 1212.





❶ Arco de entrada del muro perimetral parcialmente derruido. ❷ Lateral de la iglesia con una parte de su ábside. ❸ Otra imagen de esta parte del templo.

En Aragón se contó con cinco monasterios cistercienses, tres de monjes situados en Veruela 1146, Piedra 1164 y Rueda 1202. Y por religiosas el de Casbas en 1174 y el de Cambrón.



❶ Lateral del lado de su cabecera con el ábside. ❷ Su ábside con una gran basa con dos columnas contrafuertes cuadradas, para convertirse en circulares en la parte superior, y abiertas con tres ventanas de derrame interior, estado la central cegada. ❸ La portada en la prolongación del crucero en el lado de Epístola.

La iglesia de Cambrón presenta una sola nave y un falso crucero constituido por dos capillas laterales en un estado de difícil recuperación por su abandono.



❶ Colindante con el crucero se encuentran los restos de su sala capitular de la que quedan los arranques de sus arcos, y una ventana de medio punto colindante con la nave de la iglesia. ❷ Su portada con cuatro arquivoltas y tímpano con crismón sobre ménsulas.

La nave del templo fue construida en el S. XI.

En su portada con cuatro arquivoltas de las cuales las dos interiores y exterior son lisas y la penúltima con un grueso bocel que contiene un tímpano muy erosionado con un crismón, y en documentación indica con los símbolos del sol y la luna.



❶ Capiteles de palmas de fino relieve con la ausencia de sus columnas. ❷ Detalle del Crismón. ❸ Capiteles del lado derecho.

Su portada como el resto, está con pérdida de sus elementos.

Incluyo este grupo de fotos de J.L. Remón, que me ha facilitado dado que no pude acceder a su interior.



❶ Ábside con sus ventanas de gran derrame. ❷ Capilla norte del crucero, con arcos apuntados, sobre dobles columnas. ❸ Escalera de acceso a la planta superior de la nave del templo convertida en sala capitular. Fotos de J.L. Remón

Todo está en un abandono total. En la sala Capitular disponía de las pinturas de los treinta y ocho abades de Veruela efectuadas a mediados del S. XVI



❶ Parte superior de la nave. ❷ Esta parte convertida en sala capitular, aun conserva algunos restos de sus pinturas. ❸ Detalle de una pintura de un abad de 1346. Estos frescos son los 38 abades de Veruela. Fotos de J.L. Remón

El templo tuvo una gran transformación gracias al mecenazgo de D. Hernando de Aragón y al traer monjas de Trasobares, pues en el año 1541 una epidemia diezmoó esta comunidad.





❶ Otra imagen opuesta de la sala.

❷ Pinturas de los Abades con sus datos y escudos monásticos. Fotos J.L.Remón.



❸ - ❹ La nave con bóveda de crucería falsa realizada con yesos (el piso superior, en el inferior estaban las caballerizas). ❺ Escudo de armas de D. Hernando de Aragón, arzobispo de Zaragoza (1539-1575), y virrey de Aragón (1566-1575) Hijo del arzobispo Alonso de Aragón y de Ana de Gurrea y nieto bastardo de Fernando II el Católico. Fue un gran mecenas y promotor del arte en el Reino de Aragón durante el S. XVI.



❶ Detalle de una ventana o nicho de medio punto en el muro de la nave ❷ Detalle de la parte superior de la misma que conserva su tímpano con una cruz patada con brazos curvilíneos. ❸ Arranques de los arcos fajones de la sala capitular.

Entre el ángulo de la capilla sur del crucero, estaba la sala capitular de la que solo quedan los muros de la iglesia.



❶ Lateral del templo, donde delante del mismo estaba el claustro y aun se conserva en el centro del mismo el hueco de su aljibe. ❷ Lateral del monasterio con restos de su muro perimetral.



No es de extrañar que este en la “Lista roja” de Monumentos abandonados. Ahora tomamos la carretera A 1202 que va en dirección a Layana.



Layana



Visitamos su localidad, para ver su caserío, y los dos monumentos más emblemáticos. La misma la primera alusión histórica data de 1186, cuando Alfonso II confirma su posesión.



1 Panorámica de Layana desde los Bañales.



Iglesia de Santo Tomás de Canterbury



Este templo románico construido con piedra sillar en el S. XII, es de nave única cubierta con bóveda de cañón apuntado sostenida con arcos fajones sustentados sobre columnas redondas y capiteles, su cabecera con bóveda de horno y abierta con ventanas con derrame interior, con una imposta que se prolonga en la nave.



1 Fachada de Santo Tomás de Canterbury. 2 Ábside con columnas adosada de sección cuadrada. 3 Detalle del ábside y sus variados canecillos.

Su portada sobre el hastial de medio punto actualmente cegada su fachada culmina con una peineta con tres grandes vanos de medio punto para sus campanas. El lateral exterior del lado de la Epístola con varios contrafuertes y un alero con canecillo de nacela “proa de barco”.



1 Detalle del labrado de sus canecillos bajo el alero de su ábside.



Dispone de una puerta en el lado del Evangelio, de medio punto con un tímpano liso sobre ménsulas el que tiene un crismón y dos discos conteniendo el sol y la luna. Esta se haya protegida por un pórtico pequeño con una puerta adintelada.



❶ Cruces grabadas en su ábside.

❷ Lateral del lado del Evangelio donde está su entrada actual. ❸ Otra imagen con el hastial del templo.

En la parte inferior del templo sobre un arco rebajado dispone del coro, ni que decir que la iglesia ha sufrido algunas transformaciones como la de su portada y la de la sacristía. En las afueras a 1,5km. Próxima a la Ctrª a Uncastillo A- 1202 se encuentra la...



Ermita de la Virgen de la Leche



Es de planta alargada con su cabecera semicircular con cubierta a dos aguas que los arbustos han crecido sobre la misma, realizad en piedra sillar con su puerta en lado de la Epístola de medio punto de grandes dovelas lisas y unas impostas decoradas. Posee en este lado de una puerta abierta por los propietarios adintelada.



❶ La silueta que se ve desde la carretera.

❷ En su hastial posee una ventana y en su alero con canecillos lisos.

Dejamos la Layana y continuamos hacia Biota.



Biota



❶ Panorámica a la entrada de la villa.

❷ Su Casa Consistorial con una lonja en su parte baja y abierta con arcos.



Localidad que el rey Sancho Ramírez organizó su poblamiento en el S. IX, y antiguo trazado del camino de Santiago hacia Puilampa y Layana. Localidad regada por el Arba de Luesia.



Iglesia de San Miguel Arcángel



La iglesia de San Miguel Arcángel, construida en el último tercio del S.XII, con características que nos indican que la obra escultórica fue llevada a cabo por el maestro Agüero. Y reformada en el S.XVI. Se levanta sobre los terrenos donde existió un monasterio benedictino.



1 Frontal de la iglesia de San Miguel. 2 Su torre de planta cuadrada y con cinco alturas y su segunda portada en la fachada sur entre los contrafuertes de este lado. 3 Detalle de ábside y de la sacristía que se añadió en el S. XVI.

En la portada occidental vemos un extraordinario tímpano que representa la Epifanía. También son dignos de ser destacados algunos capiteles ya que se ven representados por ejemplo oficios de la época tan importantes como el de cantero. En los contrafuertes se conservan las figuras de dos leones.



1 Portada en los pies del templo al oeste entre los contrafuertes y con un tejazoz. 2 Sus arquivoltas están si decorar en arista, pero le aportan un abocinamiento a la misma.

Esta portada está compuesta por cuatro arquivoltas de arista sin decoración guardapolvo doble abocelado.





① ② En el primer capitel de la izquierda podemos apreciar al cantero picando la piedra, Aves enfrentadas y capiteles historiados.



① - ② - ③ En las Mochetas de esta portada vemos dos mujeres desnudas, que están siendo devoradas por monstruos. En medio un capitel del lado izquierdo, la Maiestas Domini.

En ambas portadas, podemos apreciar el exquisito trabajo del maestro de San Juan de la Peña.



① - ② En su tímpano, está decorado con la escena de San Miguel pesando las almas.

En la portada sur, San Miguel con una balanza pesando las almas de los difuntos, rodeado por ángeles y demonios para llevarlas al cielo o al infierno.



❶ Portada del muro sur. ❷ . ❸ Sus dos ménsulas que representan a un individuo barbado con un hacha y a un hombre luchando contra una gran cabeza de monstruo que le muerde la pierna y él le clava un puñal.



❶ Las ocho columnas de la portada están rematadas por capiteles figurativos que representan aves afrontadas, dos escenas de danza, animales monstruosos, arpías y grifos.

Sus capiteles decorados con figuras vegetales entre los que se encuentran personajes.



❶ En los capiteles del lado izquierdo, podemos apreciar (en el centro) la escena de la bailarina, con el músico. Que en distintas iglesias de la zona aparece, con diferentes interpretaciones de sus "actores" pero con el mismo ademán y posicionamiento.



❶ Las arquivoltas centrales Las centrales tienen decoración de triple zigzag y de rombos. ❷ Detalle de un canecillo del tejeroz. ❸ Vista de ábside exterior con dos ventanas de aspillera.

Su interior es de nave única, compuesta por seis tramos con bóveda de cañón apuntado, y capillas en sus arcos laterales.



1 Interior del templo con una bóveda de cañón levemente apuntado sostenida por arcos sobre columnas adosadas rectas y semicirculares. 2 Capitel decorado con hojas y volutas. 3 Capitel decorado por hojas.

Su interior es de nave única, compuesta por seis tramos con bóveda de cañón ligeramente apuntado y capillas en sus arcos laterales.



1 Cabecera con el retablo dedicado a San Miguel de la primera etapa del renacimiento de 1535-1545 aunque hay piezas como el Cristo del ático que declaran fechas anteriores posiblemente de finales del S. XV. Y también alberga figuras de estilo dieciochesco. 2 En la calle central dentro de una hornacina San Miguel lanceando al demonio. 3 Escena del ático con Cristo Crucificado junto a la Virgen y a San Juan.



1 Panorámica de la nave, donde se puede apreciar las capillas laterales.

El ábside oculto por el retablo dispone de cinco ventanales con derrame interior y estrechas ventanas al exterior entre dos impostas corridas

Tras la restauración del retablo se pueden ver las tablas que en las puertas laterales disponía y que debido a la suciedad no se apreciaba, con San Pedro y San Pablo en cada una.



1 Sobre seis arcadas rebajadas se sostiene el coro de este templo. 2 Pila agua bendita de piedra blanca moderna con una taza cuadrada con su interior semiesférico su exterior bajo su borde acanalado con fuste y basa de forma cuadrada. Situada a la entrada por la puerta sur. 3 Coro en alto con una balastrada de madera.

En el coro se encuentra un discreto órgano con sus tubos decorados con caras en las aberturas para el sonido.



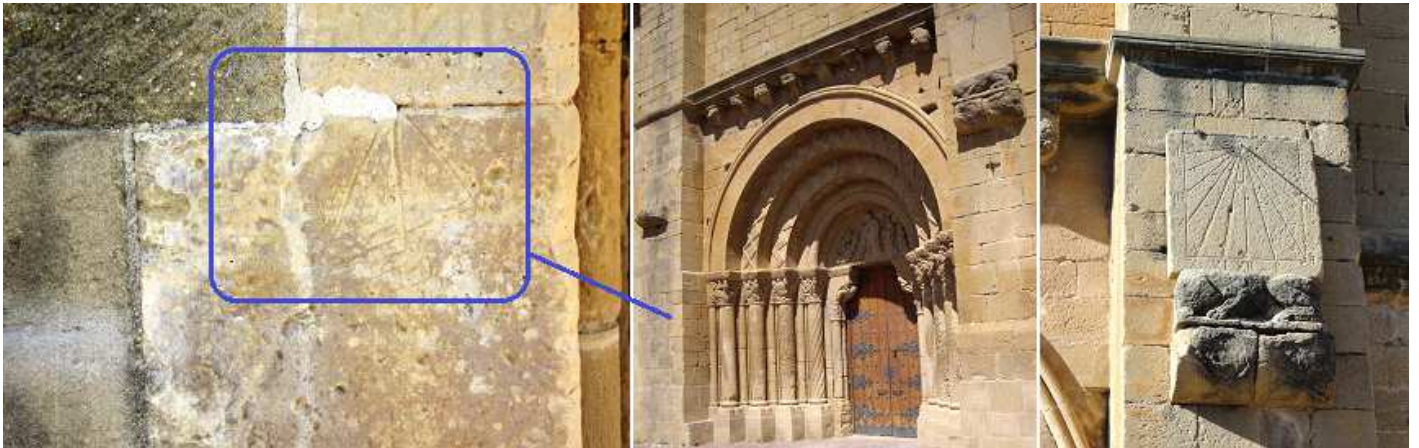
1 El órgano que se encuentra entre el coro y el balcón prolongado. 2 Detalle del lateral del Evangelio desde la puerta de entrada al templo oeste. 3 Y la parte opuesta de la Epístola donde se aprecian las capillas entre los contrafuertes.

Distintas capillas se encuentran a los lados de la nave entre los contrafuertes, destacando la del Santo Cristo en el lado epistolar junto al presbiterio y que además en la misma esta la pila bautismal.



1 Retablo con la Virgen del Rosario. 2 Retablo de San ¿?. 3 Retablo con una Virgen con el Niño. 4 Retablo del Santo Cristo Crucificado y con las tablas del fondo pintadas con la Virgen y San Juan.

arábigos. Gnomon de varilla inexistente. Estado: perfecto. S. XVII ② 4º Tipo: vertical, radial en la junta de tres sillares. Orientación en la fachada sur. Traza: de las 6 a las 6 h. p.m. en números árabigos. Gnomon de varilla inexistente. Estado: cuesta determinar los números. ③ 5º Tipo: vertical, circular. Orientación en la fachada sur Traza: de doce sectores. Horas modernas Gnomon de varilla inexistente. Estado: algo erosionado. ④ 6º Tipo: vertical, radial. Orientación en la fachada sur. Traza: con seis sectores de las 5 a.m. a las 6 p.m. Gnomon de varilla inexistente. Estado: algo erosionado.



① 7º Tipo: vertical, radial. Orientación en la fachada sur Traza: de tres líneas. Con la Tercia y la Nona próximas al mediodía. Gnomon de varilla inexistente. Estado: erosionada su parte inferior. ② Portada sur con los relojes. ③ El reloj cuadrado sostenido sobre un león también muy erosionados

En la misma iglesia también encontramos...



Estelas Funerarias

LIBRE
GRATIS

En la fachada de la iglesia de San Miguel Arcángel, en la parte superior se encuentran dos estelas discoidales.



① Disco empotrada con un grueso aro y una cruz griega en relieve. ② Parte superior del templo de San Miguel Arcángel. ③ Esta otra estela está muy erosionada y parece que quedan restos de una rosácea de seis pétalos. De las partes posteriores la propia construcción impide su visibilidad.

En la parte más alta de Biota, se encuentra el Palacio de los Condes de Aranda. Y junto al mismo en la parte inferior están los restos del nuevo templo que en el pasado 2012, unas excavaciones aportaron los restos del templo tardo románico de finales del S. XII principios del XIII.

Del que nos ha hecho una presentación del mismo, la arqueóloga Carmen Marín Jarauta que llevo la dirección los trabajos junto con los estudios sobre lo aparecido. Y con la espera de poder retomar unas futuras fases, por si en estratos inferiores puedan deparan alguna construcción aun más antigua.



Iglesia Santa María

LIBRE
GRATIS



Este yacimiento situado a los pies de la muralla junto al palacio de los condes, fruto de las excavaciones efectuadas a finales del 2012.



❶ Emplazamiento del yacimiento, bajo la gravilla suelta se conservan restos del pavimento de cerámica. ❷ Lateral del muro norte que es el mejor conservado con mayor altura, y parte del inicio del ábside. ❸ Al fondo la parte inferior del templo.

Es un templo de reducidas dimensiones de 20 metros de largo por seis de ancho, su nave compuesta de cuatro tramos y disponía de columnas redondas adosadas a sus muros. En las excavaciones no se han encontrado ningún resto de sus capiteles o de su bóveda. Y por el contrario como dovelas... puntas de diamante, estas de su portada.



❶ Lateral exterior del Muro norte del que apenas han dejado espacio, al colocar de forma muy próxima al mismo el muro de hormigón de contención. ❷ Lateral epistolar con algunos restos de basa y donde se encontraba la entrada al templo.

Construida con buena piedra sillar con una cabecera semicircular de la que solo hay un tramo mínimo septentrional. Este templo mantiene las características del románico ejecutado en la Cinco Villas aragonesas



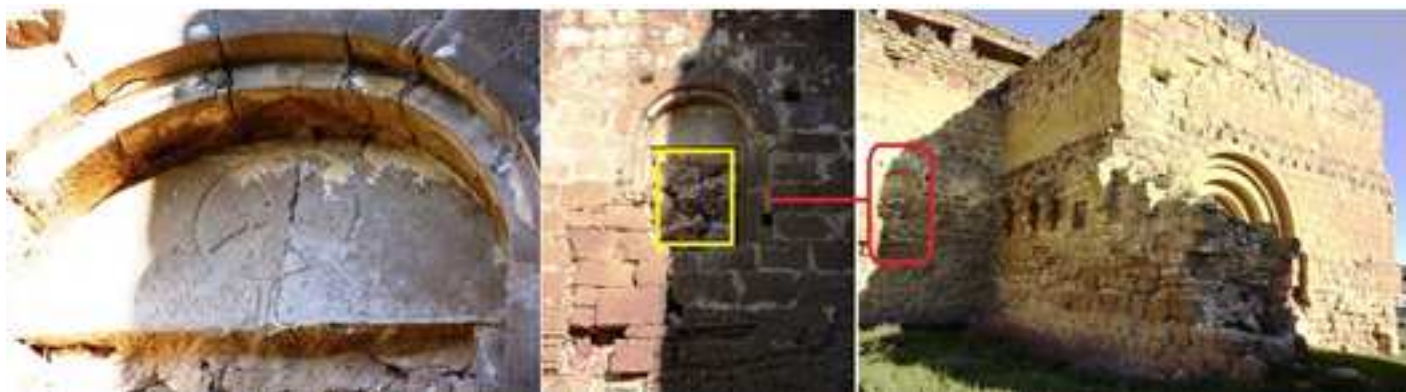
❶ Basa con una fracción de su columna en el lado epistolar del templo donde se encontraba su puerta. ❷ Otra basa de este mismo lado. ❸ Detalle de la Cabeza de la Virgen, con rasgos muy alargados y ojos almendrados, está tocada con una corona. Foto: Carmen Marín Jarauta.

Hay que mencionar que el templo tuvo varias fases constructivas siglos X-XI, S. XII-XIII y en los S. XVII-XVIII, del que han aparecido restos de su suelo cerámico procedente de la nave. Que lo sitúa en su construcción posterior a la de San Miguel Arcángel.



❶ Detalle de las fechas de la excavación. ❷ Una de las columnas redondas. ❸ Detalle de una basa donde se aprecian en sus ángulos la decoración de unas flores. Fotos. Carmen Marín Jarauta.

En la charla de la arqueóloga e historiadora Carmen Marín Jarauta, nos indicó que también han salido algunos restos de policromía en sus muros, y sobre todo el hallazgo entre los restos y objetos encontrados, de una cabeza de la Virgen de características tardo románicas aunque con algunas roturas, nos indica de la similitud de la misma con el relieve de la Anunciación que se encontraba en el Monasterio de Cambrón, a la afueras de Sádaba y que se encontraba situado en un lateral de su claustro, tras la desaparición hace algunas décadas, se ha tenido noticia de que está en la galería de la Universidad de Yale, en Estados Unidos.



❶ Ventana con una cruz patada del monasterio de Cambrón, que daba al claustro, con una cruz patada en la parte superior. ❷ La situación del relieve de la Anunciación que se encontraba encastrado en esta ventana. La Virgen tiene unas facciones similares a la encontrada. ❸ Parte del ángulo del claustro junto a la puerta del templo situada en el brazo epistolar de su crucero. Fotos Enero 2013



Torre



En la parte más alta e Biota, se encuentra el Palacio de los Condes de Aranda, y junto al mismo se encuentra la Torre medieval fue edificada en el S. XI en el reinado de Sancho Ramírez y que desde 1169 ha pertenecido esta, a la familia Urrea.

Esta torre de planta cuadrada y su parte superior almenada, está abierta con ventanas saeteras y consta de tres plantas.

En el lateral junto al palacio dispone de un puente que lo une a él.





❶ La Torre de defensa de la localidad de Biota que esta adosada junto el palacio. ❷ La torre al ser militar no posee ventanas salvo saeteras. Y culmina con almenas. ❸ En la cara junto al palacio hay un puente de la une con este. En 1091 el rey Sancho Ramírez de Aragón nombra tenente de la torre a Fortún Aznárez.

 **Luesia**

Localidad que está asentada en la Sierra de Santo Domingo y a orillas del río Arba de Luesia (que le dio su nombre). Esta localidad fue conquistada bajo el reinado de Sancho Garcés I de Pamplona, allá en los años 905 y 911.



❶ Panorámica desde la Ermita Virgen del Puyal.

En el S. X se reforzó su castillo y se restauró y amplió el monasterio que hay en las proximidades, en las ruinas del Corral del Calvo.



❶ Cartel indicado a la entrada con los puntos más significativos de las visitas a realizar. ❷ La villa con la silueta de sus torres sobre un gran peñasco.

Las campañas de Almanzor de fines del X afectaron a la localidad de Luesia, sufriendo grandes daños su castillo. En 1124 alcanza el fuero de villa reinando Alfonso I de Aragón, El Batallador. Durante la edad Media, perteneció a distintos nobles e incluso el arzobispo de Zaragoza.

Por la calle José Antonio llegamos a otro de los extremos de Luesia (el norte), donde se encuentra sobre una monumental roca este templo. Calle San Esteban, 37.



Esta iglesia de finales del S. XII, fue fundada por Pedro I el Cruel. Compuesta por una nave de cañón apuntado de cuatro tramos con arcos fajones que descansan en columnas adosadas con capiteles, su torre de planta cuadrada adosada en el exterior del Evangelio. Está orientada al este



1 Panorámica de la iglesia de San Esteban.

Este templo tras una importante restauración abrió sus puertas en el año 2003, creándose un espacio museístico donde alberga las piezas más importantes procedentes de San Salvador y de la ermita de Nuestra Señora del Puyal, la Virgen con el Niño románica del S. XIII (de esta última) como la talla de la Virgen de los Pastores policromada de S. XIII, o la talla de Santa Catalina de Alejandra del S. XIII, la Virgen de San Esteban del S. XV. Además de estas tallas se exhiben numerosos lienzos, como el de la Sagrada familia del S. XVII, o los muebles para guardar las ropas religiosas, junto con las piezas de orfebrería, destaca una arqueta de finales del XVI o principios del XVII. Otra pieza importante es la pila bautismal original de esta parroquia. Se complementa el espacio con una muestra de murales informativos tanto de Luesia como del entorno.



1 Fachada de la iglesia encaramada sobre una roca desde las calles inferiores. 2 Lado norte del templo con las construcciones adosadas a este lado. 3 La sacristía, le sigue la torre y los exteriores de la capilla del Santo Cristo.

En su exterior también tiene adosadas la capilla del Santo Cristo y la sacristía que se construyeron en el S.XVII.



❶ Su fachada muy simple con una puerta y un óculo sobre la misma. ❷ Y una grada de escaleras. ❸ Su puerta con un arco rebajado.

En el lado del Evangelio además de la sacristía, y la torre, esta la capilla del Santo Cristo con cúpula octogonal con una linterna y rematada con un pináculo.



❶ Sobre un inmenso peñasco se levanta el templo. ❷ Su ábside semicircular con un alero con canecillos lisos y está abierto por una ventana saetera, junto con robustos contrafuertes.

Continuamos por la calle José Antonio que es una de las transversales del pueblo que nos lleva a nuestra siguiente visita partiendo de su monumental y erosionado ábside.



En este edificio situado en la parte más alta de la villa y junto a los restos de su castillo. En el templo apreciaremos tres épocas que participaron en su construcción, la primera fue su cripta que es del S. XI a finales, la iglesia que se ejecuto en el S. XII y las portadas que son de principios del XIII. Estas portadas están identificadas con las del Maestro de Agüero.

En el S. XVI el templo sufrió una importante reforma que transformo la iglesia original. Por encargo del arzobispo D. Hernando de Aragón que fue replanteada, quedando muy pocas partes de su templo original como la cabecera y el muro y portada exterior del lado epistolar y en el lado sur.



❶ Una perspectiva del templo en su lado del Evangelio. ❷ Dado el asentamiento del templo en lo limitado del terreno, en la parte de los pies del templo tiene un gran desnivel. ❸ Adosada al lado epistolar y junto al hastial del primitivo templo se alza su campanario compuesto por una espadaña de dos pisos con sendos vanos dobles (completándose con dos vanos de medio punto en la misma fachada).

Este templo de tres naves y triple cabecera de importante altura al albergar su cripta. Con la reforma la nave del Evangelio se convirtió en tres capillas, se unió la nave epistolar con la central. Además de recrecer el templo y sustituir sus bóvedas por otras de crucería estrellada.



❶ Ante el pórtico en este muro está colocado un reloj de sol tipo vertical, cuadrado. Con los números y horas excavados. Orientación al mediodía. En sus trazas no se distinguen su numeración salvo el contorno semicircular y sus líneas. Gnomon de varilla acodada. ❷ Portada del atrio cerrado de medio punto. ❸ Lateral del atrio y hastial del templo donde se levanta su espadaña. ❹ Portada con cuatro arquivoltas baquetonadas con un tímpano con un Pantocrátor.



❶ Lateral derecho con escenas en sus capiteles del nacimiento de Cristo, la Anunciación, la Visitación. ❷ En el tímpano un Pantocrátor. Con el Tetramorfos que estos portan filacterias. ❸ En el lateral derecho la escena de la Huida a Egipto...



También se cegó la portada meridional, y el relleno de las criptas con los escombros (estas fueron recuperadas en los años 70), sobre su torre se levanto una espadaña, y la construcción de un atrio sobre la portada original.

En su cabecera original, que se accede a sus ábside por la sacristía



❶ - ❷ Siento no tener unas fotos tomadas de mejor calidad.

Nos trasladamos a su lateral meridional, donde esta su segunda puerta con cuatro arquivoltas, con tímpano liso y sus capiteles con motivos vegetales menos uno.

Esta portada como hemos indicado fue cegada cuando se trasformo el templo, quizás por el enorme desnivel del terreno para acceder por ella.



❶ La puerta con cuatro arquivoltas y un leve guardapolvo que descansan sobre las cuatro capiteles con columnas. ❷ La puerta para adaptarse parcialmente al desnivel dispone de una grada de escalones. ❸ Los capiteles del lado izquierdo más interiores. ❹ Y los tres primeros de lado opuesto izquierdo.

Todo este muro exterior epistolar quizás por las inclemencias del tiempo, esta muy erosionado, y llama la atención con el importante desnivel que se construyó sobre la roca donde se asienta el templo.

Este desnivel interiormente esta suplido con las criptas que poseen sus ábsides y que estuvieron rellenas de escombros de la reforma hasta el pasado siglo (1970)



❶ El primer capitel muestra un ángel con dos personas, y los tres con motivos vegetales.

Esta cabecera que observamos se remonta a finales del S. XI y el cuerpo de las tres naves se ejecuto a lo largo del S. XII.



❶ Ventana cegada con una arquivolta del ábside de la Epístola ❷ Detalle de una de las ventanas que ha perdido sus columnillas y parte del antepecho por la erosión de la piedra. ❸ El conjunto de la cabecera llama la atención su considerable altura. ❹ Detalle del cilindro absidal del Evangelio y la construcción anexa del S. XVI.

En la cabecera podemos ver los dos cuerpos de ventanas tanto de los ábsides como de las criptas, las primeras disponen de una arquivolta con columnillas y están cegadas y las de las criptas abiertas con una aspillera.



❶ Los gruesos contrafuertes, llegan casi hasta el alero que es liso sin canecillos. ❷ Otras dos ventanas cegadas. ❸ Y el tercer ábside, dando este a la calle que nos lleva a la ermita de Nuestra Señora de Puyal.

Algunos de los muebles y ornamentos del templo se encuentran en el museo de la iglesia de San Esteban

Una vez contemplado su exterior y en espera de una próxima visita, para ver su interior, tomamos la calle de la Iglesia y en dirección a la Ermita por la calle Diseminados, que la vemos sobre una loma en un extremo de la localidad. Donde está la patrona de la localidad.



Ermita Virgen del Puyal



Este templo románico recientemente restaurado se compone de nave única. En el pórtico se encontraba alojada la talla de madera del Virgen del Puyal sedente que es del S. XIII. Ahora se encuentra en la iglesia de San Esteban junto otras tallas marianas procedentes de las iglesias de la localidad.





❶ Encaramada en una loma se encuentra la Ermita.

❷ Con algunas construcciones adosadas con posterioridad.

Ante la ermita un espacio que hace de mirador y que tiene la estatua del Sagrado Corazón y un tramo de escaleras que accede a un gran pórtico cubierto por un gran arco rebajado. Su hastial posee una puerta de medio punto con grandes dovelas lisas y un fino guarda lluvias con una pequeña hornacina sobre la clave de la puerta.



❶ Con un gran arco rebajado de medio punto se abre el pórtico de la ermita. ❷ Su portada ligeramente ladeada a la izquierda con grandes dovelas lisas. ❸ Las dovelas de la puerta están cubiertas con un guardapolvo y un biselado en el extremo interior, sobre la misma hay una venta bifora y una hornacina. ❹ La clave del arco dispone de una cruz con sus brazos pometeados?. Y están labrados el guarda lluvias y la hornacina con flores. ❺ En el retablo mayor está la Virgen románica sedente.

El edificio originario del templo fue construido por Jaime I en el S. XII en los años 1213-1226, y su fábrica era románica.



❶ Detalle de la doble ventana sobre su portada. ❷ En el lado exterior del atrio a su derecha esta adosa su torre de planta cuadrada de dos cuerpos. ❸ Ante el templo un amplia explanada empedrada con la estatua del Sagrado Corazón.

Es de nave de cuatro tramos única cubierta con bóveda de cañón sobre arcos perpiaños algo apuntados y con un ábside semicircular que está cubierto.



❶ Lateral epistolar desde la sacristía. ❷ Exterior de la sacristía. ❸ En este lado epistolar y entre sus contrafuertes una dobles ventanas de arco apuntado. ❹ Detalle de los canecillos lisos abocelados y una gárgola.

El exterior del lateral epistolar se adapta su construcción a la roca a la que está asentado el templo. El resto de la nave actual se construyó entre 1544 y 1547.



❶ Detalle de su ábside y la construcción adosada. ❷ Ventana cuadrada con pequeño espacio de luz. ❸ Su cabecera con un alero liso lo mismo que los canecillos que lo sustentan.

No se pudo ver sus retablos que posee incluidas las tallas de las Virgen con el Niño en madera del S. XIII (gótica) y la escultura de la Virgen de los Pastores del mismo siglo. En su exterior hubo un cementerio, y en recuerdo del mismo hay algunas cruces en el mirador de la explanada.

Tras bajar de la ermita ponemos dirección a recorrer los exteriores del castillo.



Su origen musulmán y que se llamaba Hisn Lawuasa. Y las primaras noticias del mismo se remontan al año 911, cuando esta zona pertenecía al rey Sancho I de Navarra.



❶ sobre un gran peñasco que longitudinalmente se asentó la construcción del castillo.

Se conservan estos restos de uno de los castillos más antiguos de Aragón. Esta fortaleza controlaba el camino de Luesia al valle de Onsella y por tanto a Sos y Sangüesa. Del que queda su torre pentagonal y unos restos con un arco de medio punto. Si bien estos restos nos son del castillo originario si no de la reforma que su dueño el arzobispo Hernando de Aragón lo remodeló para su función residencial. Hay que mencionar que el Consistorio permitió en el S. XX que sus vecinos lo convirtieran como cantera para sus construcciones.



1 x. 2 m. 3 m. 4 Para aumentar su aspecto inexpugnable su puerta se situaba en alto y se accedía por escalera portátil. Dispone de dos entradas orientadas al oeste fruto de la reforma del S. XVI (de medio punto, soterrada) y encima la original. 5 Su torre pentagonal está en el lado noreste del cerro



1 Disposición de los castillos.

Domina la localidad, su torre pentagonal y el muro que rodea el escarpe de este castillo románico que junto con los de Biel, Sibirana y Uncastillo formaron una franja defensiva que permitió proteger el territorio de Aragón.

En su interior existían cuatro pisos como se aprecian en sus encallamientos y con una distribución similar a otros castillos abajo el almacén con los víveres soterrado, la planta residencial una tercera también de habitáculo y la cuarta para la defensa.



1 Sobre un gran bloque pétreo es este escarpado rocoso que está encima del pueblo. 2 Algunas partes de sus murallas ya totalmente desmochadas. 3 otra de las caras de su torre.

Este castillo de Luesia, que como todos pertenecían al rey y fueron entregados a nobles o tenentes, este llegó a tener 19 tenentes, este sistema de tenencias se continuó durante el periodo de reconquista del S. XII.



Biel



Pertenece a la Comarca de las Cinco Villas, situado a orillas del río Arba de Biel, perteneciente al partido judicial de Ejea de los Caballeros. Esta localidad con un amplio pasado desde los inicios de la reconquista y donde han convivido las culturas cristianas y judía.



1 Panorámica de la localidad de Biel. Si nos retrotraemos a la Edad Media esto era la frontera sur del Reino de Aragón con el rey Sancho Ramírez (en Navarra Sancho I), fue un gran batallador toda su vida con los moros, a medida que ganaba terreno realizo fortificaciones como la que vemos en la localidad. Y fue creando una frontera que podemos apreciar desde Sos, Uncastillo, Loarre, las torres de Sibrana (o Sibrana), Biel, San Miguel de Liso... sobre unas fortificaciones de madera, primero que las transformaron de piedra.



Iglesia de San Martín



Este templo fue también fundado por el rey Sancho Ramírez en el S. XI (último tercio) y había una iglesia románica adosada al castillo de este primitivo templo aun nos quedan algunos testimonios, pues fue deshecha en el S. XVI.

Estas muestras están en la portada y en una ventana en el muro occidental, además de los restos de la cripta románica con algunas pinturas.



1 Parte posterior del templo adosado al Castillo. 2 Ventana o pasadizo cegado del Castillo junto a la iglesia. 3 En el lateral exterior de su portada lateral para la nivelación del terreno hay un gran pretil con piedra de sillería. 4 Portada renacentista flanqueada por columnas y protegida por un arco escarzano de este lado de la iglesia parroquial.



Magnífica construcción de piedra de sillería que fue realizada en la reforma construida en tiempos de Hernando de Aragón, entre 1541 y 1581 por canteros vasos y que culmina con una galería de arquillos aragonesa. Y que está asentada sobre la roca y su muro norte contiguo adosado a la misma siendo este el original del anterior templo.



1 Alojada entre el muro de la torre y uno de los contrafuertes del primer tramo del templo se encuentra esta puerta con columnas redondas estriadas sobre pódium a sus lados y sobre el entablamento, la imagen de San Martín algo deteriorada. 2 - 3 A cada lado de la puerta se encuentran estas inscripciones.

Se conforma con planta longitudinal con la capilla del Rosario adosada a sus pies, esta pequeña capilla de dos tramos con bóvedas de crucería y cabecera poligonal, entrando en el templo por sus pies, tenemos la muestra de su portada románica (una parte superior de la misma) y de una nave de tres tramos con bóvedas estrelladas y cabecera poligonal siendo de estilo gótico-renacentista.



1 Perspectiva de su torre de planta cuadrada adosada al lateral epistolar junto a su puerta lateral, es de cuatro cuerpos. 2 En el ángulo inferior del primer cuerpo se aprecia los restos del bloque de piedra que se ha fragmentado y poseía un reloj de Sol. 3 Pila de agua bendita de piedra semicircular con los gallones excavados planos y sin mucho relieve en su exterior, esta encastara a la entrada de su puerta epistolar. 4 La bóveda estrellada del templo.



1 Cabecera de la capilla del Rosario cerrada por una reja. 2 Retablo de tres calles. Con gruesos y profundos espacios donde están alojadas las imágenes, salvo el óleo de la Virgen en la calle central. 3 A los pies su coro en alto de madera, y bajo el mismo su artística pila bautismal.

Entramos en la capilla del Rosario, dispone de dos retablos laterales y bajo su coro de madera a los pies, esta su artística pila bautismal.

Es de pequeñas dimensiones, como la anchura de la nave de la iglesia.



❶ Retablo del lateral del Evangelio. ❷ este retablo está en el lado epistolar. ❸ Pila bautismal de piedra de formato tubular que el frontal de su taza esta estriado, y con una reducción con un grueso bocel y tras este su fuste redondo y casi tan grueso como la pila también tiene estrías excavadas, sobre una gran basa redonda y muy amplia. Esta cerrada con un armazón en forma de capilla con una cúpula acampanada, y dos grandes puertas se abren, toda esta parte es de madera. ❹ Pila de agua bendita, tan cual se entra por la puerta existente a los pies del templo. Con formato troncocónica y con unas esquemáticas caras de gran relieve y unos discos sobre su fondo exterior, esta encastrada a la pared.

En el lateral del Evangelio hay una sucesión de altares con sus retablos, más ricos que los del lateral opuesto.



❶ Retablo de Santa Ana, junto a un santo ermitaño y San José, en el ático decorado con cartelas, rocalla y antorchas, e Imágenes de Santa con báculo, San Miguel y Santa Teresa y un escudo con la leyenda QUIS SICUT DEUS? (Quien como Dios)'
 ❷ El templo desde debajo del coro. ❸ Frontal del lateral del Evangelio frente a la puerta de entrada, y bajo la bóveda rebajada del coro.

A los pies del templo un gran coro elevado mediante un arco rebajado con bóveda de crucería, y con balaustrada de piedra.



❶ Uno de los dos confesionarios que hay bajo el coro, hoy ya en desuso. ❷ Coro con un arco rebajado a los pies del templo con bóveda de de crucería estrellada. ❸ Continuamos por el lateral del Evangelio.

Recorremos el lateral del Evangelio, con los diferentes retablos alojados entre los contrafuertes del templo. Al otro lado está asentado el castillo, y parece que esta parte del muro al estar sobre la roca, podría ser en parte original del templo románico.



1 El último tamo del Evangelio junto a la cabecera. 2 Parte central de la bóveda estrellada del templo, los nervios de la crucería descansan en ménsulas decoradas conectadas con un friso renacentista. 3 Bajo uno de los retablos del lado del Evangelio se encuentra el cuerpo de Jesucristo yacente.

La iglesia de Biel siempre ha pertenecido a la diócesis de Jaca. Hay una historia que se sabía que había una cripta porque hay escrito en del S. X que menciona el salto de la reja de la capilla de Nuestra Señora del Soterrado (Soterranyo), cuando se hizo la obra se busco.



1 Panorámica de lado del Evangelio, que junto a su retablo es la parte más artística que posee el templo.



1 Vista general de la nave. 2 Pequeño retablo de la primera capilla del lado epistolar. 3 Otro confesionario antiguo a los pies del templo.

Antes de llegar a la Cripta incluyo unas fotos con las partes del románico que posee este templo...





❶ Fragmentos de la portada de la parte superior de las arquivoltas donde se aprecian las arquivoltas baquetonadas y la nueva construcción sobre ella. ❷ Virgen de la Sierra con el Niño, vestida. Es la patrona del pueblo.(es una réplica del original) Fotos Belén Biest.

En el centro bajo el crucero, existe una cripta que tiene actualmente acceso por un lado del crucero. Esta se encontró cuando se realizaron las obras de restauración en el 2005.



❶ Cripta con la reforma para poder dar exhibición de las pinturas ❷ Con una forma rectangular con la cabecera semicircular, donde hay unos paños con restos de las pinturas. En este se puede apreciar a la Virgen que tiene al Niño en sus brazos.



❶ En el lateral del Evangelio de cripta hay un conjunto pictórico de temática mariana, donde hay tres grupos de imágenes, la Anunciación, el Nacimiento de Jesús y la Presentación en el Templo con San José, la Virgen y el Niño. En el lado opuesto están muy deterioradas por la humedad.

Es un espacio longitudinal con la cabecera semicircular con una bancada de piedra en su contorno y una apertura en la cabecera con unas escaleras?

Estas pinturas góticas pudieron realizarse en las últimas décadas del S. XIV con un marcado carácter ítalo-flamenco.



❶ Retablo del altar Mayor con tres calles y banco. ❷ En la parte central esta una pintura con la representación del santo a caballo y está repartiendo su capa. ❸ En el ático en su parte central está un Calvario con un par de angelitos a los pies.

El retablo Mayor es una obra barroca de principios del S. XVII con pinturas y relieves policromados.



❶ Detalle del banco a la derecha del El Sagrario. ❷ Vista del templo desde el altar de su cabecera. ❸ Bóveda estrellada de la nave central.



❶ Frontal del templo donde de forma horizontal esta la capilla del Rosario. ❷ Otra imagen de este lado del templo. ❸ Cuerpo superior del campanario, esta se quedo inacabada por falta de dinero pues llevaba otro cuerpo y arco ochavado para que su veleta tuviera la misma altura del castillo (poder eclesiástico igual al poder civil).



Castillo

LIBRE
GRATIS

Este castillo es totalmente diferente a otros, se levanto en el último tercio del S. XI sobre una antigua fortaleza. Es un clásico castillo fortaleza, este Donjon ejemplo de la

COMARCA DE LAS 5 VILLAS (I) Tauste, Añesa, El Bayo, Ejea de los Caballeros, Erla, Luna, El Frago, Obano, Yéquera, Lacasta, La Ballesta, Cambrón, Puilampa, Layana, Biota, Luesia, Biel y San Miguel de Liso.



arquitectura francesa. Se le atribuye a la influencia de la esposa de Sancho Ramírez, Felicia de Roucy que se lo entregó en dote.

Las primeras noticias datadas del castillo nos retrotraen a 1042-1051 cuando era tenante del mismo Blasco Oroli, quien tuvo una relación muy directa con la familia real.



❶ La silueta del castillo es inconfundible a kilómetros de Biel. ❷ En lo alto de una loma con el templo adosado al castillo. ❸ En esta parte cuando se efectuaron reformas en el castillo se abrieron estas ventanas para dar más luminosidad al interior. ❹ Bajo la línea de las ventanas inferiores esta la primera planta dedicada a almacenes. Está en la confluencia de dos ríos y un barranco, en el mismo se refugiaba toda la población de Biel ante un ataque.

Su hijo Alfonso “El Batallador”, fue su señor jurisdiccional (1094-1105). Desde aquí partieron las expediciones que reconquistarían las Cinco Villas aragonesas, hasta el califato de Albarracín.

Esta torre del homenaje tiene unas dimensiones de 30m de altura, 19 largo y 10 ancho en su base, que dan una mole colosal con unas gruesas paredes a lo largo de las cinco plantas que dispone. De una forma inexpugnable con las dos primeras plantas era palacio, la inferior bodega y las dos últimas para la tropa.



❶ Primera planta o segundo nivel de la construcción. ❷ A través de sus ventanas vemos los gruesos muros. ❸ En esta primera planta disponía de una letrina, (primera que está documentada) para la reina.

La primera planta esta ciega sin aberturas (empleada como bodega o almacén de los víveres), y la entrada al mismo se realizaba por el primer piso. Sus ventanas eran estrechas o saeteras para su defensa, y otras más anchas que daban a los calazos exteriores. Levantado por canteros noruegos que vinieron a la batalla de Huesca.



❶ Segunda planta / tercer nivel. ❷ Disponía de una chimenea que caldeaba los espacios que estaban dedicados a salones, para que fueran más confortables. ❸ Otra imagen de esta planta.

En su construcción se empleó totalmente con piedra sillar, fue restaurado a mediados del S. XVI, donde se ampliaron algunas ventanas, y en 1996 se colocó su actual techumbre.



1 Cuarta planta.

2 Detalle de su cubierta en la quinta planta.

3 Otra imagen de la última planta.

Disponía de un pasadizo que comunicaba con la iglesia. Este castillo se cedió al arzobispo de Zaragoza, donde pasaba sus periodos de vacaciones.

Visitas guiadas por Biel: Las visitas son gratuitas todos los sábados del mes a las 18.h partiendo de la iglesia parroquial.

Hay que concertarlas con anterioridad al teléfono del ayuntamiento (976 66 90 01) o en el de la Guía (650 21 92 23).



1 En el exterior se aprecian claramente los manchones en los que se apoyaban las galerías de madera que coronaban la fortaleza en la parte superior y que se empleaban para desde ella la defensa de la misma. 2 Gráficos de planta y alzado del castillo, tomados del cartel informativo.



Fuencalderas



Tras la reconquista del S. X en torno a la torre de defensa que se construyó, se formó este lugar.



1 Entrada a la localidad de Fuencalderas.



Desde Fuencalderas hay 8,9km. que puede se llegar con el propio vehículo por una pista.



❶ Croquis de la ubicación de la Ermita.



Ermita de San Miguel de Liso

LIBRE
GRATIS

De este templo ubicado en la Sierra de Santo Domingo construido con piedra sillar irregular a mediados del S. XII



❶ Junto a la ermita aun se conservan los restos de un torreón defensivo. ❷ Restos de la ermita. ❸ Parte que se conserva en pie del ábside de la ermita donde se aprecia una ventana. ❹ Ubicada en las arcuaciones que posee el ábside.

Solo se conserva unos lienzos de su ábside.



❶ Otra toma del ábside que se mantiene. ❷ Vista de las ruinas y a la derecha el tejado de la casa de romerías construida posteriormente. ❸ Vista panorámica desde la parte superior.

A continuación de la ermita actual se encuentra la Casa del ermitaño, en la que se aprecian algunos capiteles y sillares de la antigua iglesia. Actualmente mantenida y utilizada por la Cofradía de San Miguel de Liso de Fuencalderas.



❶ Diversos capiteles se encuentran encastrados en las fachadas de la casa del ermitaño ❷ Además de los capiteles una imposta taqueada se encuentra como antepecho de una ventana. ❸ Uno de sus capiteles en el ángulo de la construcción.



❶ Capitel con unos tallos entrelazados y con hojas en sus ángulos. ❷ Imposta taqueada o ajedrezado jaqués. ❸ Capitel con dos animales enfrentados.

Algunos elementos constructivos han sido reutilizados.



❶ Otra pieza taqueada, también hay la figura de un personaje. ❷ y diferentes marcas en algunos sillares. ❸ Como esta estrella. ❹ O estos grafitis de finales del siglo pasado (1856).

Agradezco a todas las personas que con su tiempo han colaborado y también facilitado la apertura de los templos y/o monumentos e información de los mismos.

También puedes encontrar en este blog:

- EL ROMÁNICO DE ESPAÑA en Fichas. <https://elrománicoen.wordpress.com/>
- LOS CAMINOS Y EL ROMÁNICO. <https://loscaminosdesantiago.wordpress.com/los-caminos-y-el-románico/>
- CULTURA Y FILATELIA. <https://misellos.wordpress.com/cultura-y-filatelía/>
- EL ROMÁNICO EN EUROPA. <https://elrománicoeu.wordpress.com/>

- EL ROMÁNICO EN LAS CINCO VILLAS (II). Castiliscar, Uncastillo, Barués, Subirana, Corral de Calvo, Isuerre, Urriés, Gordués, Navardún Sos del Rey Católico, Añués, Ruesta, Undués-Pintano, Bagués.
- ROMÁNICO DE TERUEL Alcañiz, Andorra, Castel de Cabra, Camañas, Argente, Blancas, Teruel, y Sarrión.

<https://salidaonlinetravel.files.wordpress.com/2021/02/románico-en-teruel.pdf>

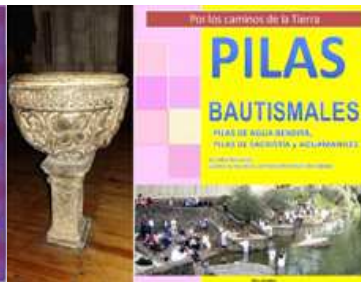
Espero te sea de utilidad esta información.



Y si tu afición son los Viajes y el Románico, aquí podrás encontrar interesantes informaciones:



<http://crismonen.wordpress.com/>



<http://loscaminosdelatierra.wordpress.com/>



<http://estelasesen.wordpress.com/>



<http://misellos.wordpress.com/>



<http://losgigantesycabezudos.wordpress.com/>



<http://sepulcrode.wordpress.com/>



<http://lascatedrales.wordpress.com/>



<https://castillode.wordpress.com/>



<http://loscaminosdelatierra.wordpress.com/>



<https://loscaminosdesantiago.files.wordpress.com/2012/02/tus-foto-del-camino2.pdf>



<http://loscaminosdesantiago.wordpress.com/>



<http://misviajess.wordpress.com/>



<https://museode.wordpress.com/>



<https://loscaminosdesantiago.wordpress.com/los-caminos-y-el-románico/>



<https://loscaminosdesantiago.wordpress.com/los-caminos-y-el-románico/>



<https://loscaminosdesantiago.wordpress.com/los-caminos-y-el-románico/>



<http://virgenesromanicas.wordpress.com/>



<http://elrománicoen.wordpress.com/>



<http://elrománicoeu.wordpress.com/>



<http://relojesdesolen.wordpress.com/>