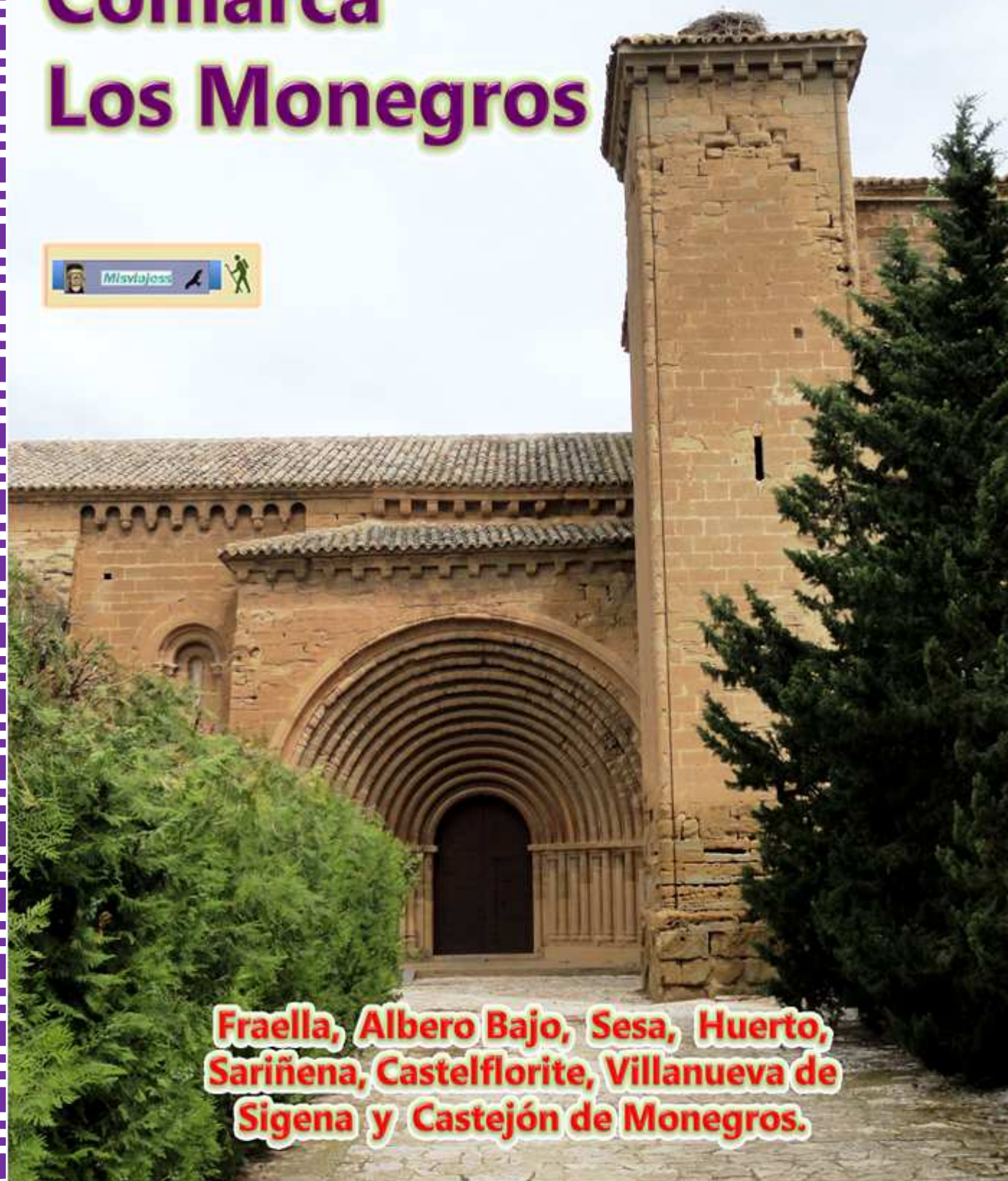


El Románico en

Comarca

Los Monegros



**Fraella, Albero Bajo, Sesa, Huerto,
Sariñena, Castelflorite, Villanueva de
Sigena y Castejón de Monegros.**



En la comarca de los Monegros tenemos unas localidades donde encontraremos testimonio del románico.

Ruta a recorrer: Fraella, Albero Bajo, Sesa, Huerto, Sariñena, Castelflorite, Villanueva de Sigena y Castejón de los Monegros.

<http://misviajess.wordpress.com/>





Datos para organizarse con anticipación al viaje:

- Ayuntamiento de Fraella, (Pertenece al ayuntamiento de Grañén) -- 22268 Fraella 9 Latitud: 41° 56' 55" N / Longitud: 0° 16' 34" O
- Iglesia de San Nicolás de Bari, c/ de la Iglesia. -- 22268 Fraella 9 Latitud: 41° 56' 55" N / Longitud: 0° 16' 34" O
- Ayuntamiento de Albero Bajo, c/ Jota Aragonesa -- 22255 Albero Bajo 978 283 044 Latitud: 42° 1' 24" N / Longitud: 0° 22' 41" O
- Iglesia de Nuestra Señora de la Rosa, c/ Camino la Iglesia, 22112 Albero Bajo 9 Latitud: 42° 1' 29" N / Longitud: 0° 22' 50" O
- Ayuntamiento de Sesa, Calle Alvarado, 4, -- 22110 Sesa 974 392 501 <http://www.villadesesa.es> Latitud: 41° 59' 44" N / Longitud: 0° 14' 39" O
- Iglesia de San Juan Bautista, Calle Alvarado, Sesa 9 Las llaves tanto de la iglesia como de La Jarea las tienen las mairalesas. (a cualquier persona del pueblo que pregunten, les informará). Latitud: 41° 59' 44" N / Longitud: 0° 14' 33" O
- Ayuntamiento de Huerto, c/ Plaza Arrabal 2,-- 22210, Huerto 974 395 400 974 395 068 Latitud: 41° 55' 56" N / Longitud: 0° 10' 4,3" O
- Ermita de Santa Engracia, c/,-- 22210, Huerto 9 Latitud:
- Ermita de Pymelero, en Venta de Ballerías -- 22210, Huerto 9 Latitud: 41° 54' 39" N / Longitud: 0° 9' 29" O
- Ayuntamiento de Sariñena, Plaza España, 1 -- 22200 Sariñena -974 570 900 Latitud: 41° 47' 32" N / Longitud: 0° 9' 25" O
- Ermita de Santiago, A-2212, 22200 Sariñena 9 Latitud: 41° 47' 47" N / Longitud: 0° 8' 47" O
- Iglesia de San Salvador, c/ Calle del Obispo Juan Martínez, -- 22200 Sariñena 9 Latitud: 41° 47' 25" N / Longitud: 0° 9' 26" O
- Oficina de Turismo en Sariñena, Museo de la Laguna, Calle Gasset, 4 -- 22200 Sariñena 974 570 873 Latitud: 41° 47' 29" N / Longitud: 0° 9' 36" O
- Ayuntamiento de Villanueva de Sigena, Pza. Miguel Servet, 1 974 578 137 www.villanuevadesigena.com Latitud: 41° 42' 56.204" N / Longitud: 0° 0' 31.481" O
- Iglesia de El Salvador, Plaza Mayor- c/ Doña Sancha s/n 22231 Villanueva de Sigena 974 578 136
- Culto Festivos 10,45 Latitud: 41° 42' 56.938" N / Longitud: 0° 0' 30.145" O
- Ermita de San Blas, c/ 9 Latitud: 41° 42' 55.223" N / Longitud: 0° 1' 3.806" O
- Real Monasterio de Villanueva de Sigena, A-131 Fraga-Sariñena -- 22200 Villanueva de Sigena 974 57 81 58. 3 € Monasterio viernes y sábados, de 10.15 a 16.15h. Bienes mismo horario y Domingos de 12 a 1430 y 16 a 19h. Latitud: 41° 42' 33.541" N / Longitud: 0° 1' 8.286" O
- Museo Casa Miguel Servet, c/ Ramón J. Sender, 21 -- 22231 Villanueva de Sigena 9 2€ Fines de semana: Sábados, de 11:30 a 14:30 h. y de 17 a 19 h. Domingos: de 11:30 a 14:30 horas. Latitud: 41° 42' 54.47" N / Longitud: 0° 0' 31.434" O
- Ayuntamiento de Castelflorite, c/ Plaza de la Constitución 974 576 191 <http://www.castelflorite.es/> Latitud: 41° 48' 9" N / Longitud: 0° 1' 19" O



- 

 Iglesia de San Miguel Arcángel, c/ Calle Miguel Servet, Castelflorite  9     **Latitud: 41° 48' 10" N / Longitud: 0° 1' 16" O**
- 
 Ayuntamiento de Castejón de los Monegros, c/ Plaza Joaquín Costa, 20 – 22222 Castejón de Monegros  976 172 604  **Latitud: 41° 37' 6.4" N / Longitud: 0° 14' 21" O**
- 


 Iglesia de Nuestra Señora de la Lumbre, c/ Pilar, 16 – 22222 Castejón de Monegros  9 76 172 645     **Latitud: 41° 37' 4.8" N / Longitud: 0° 14' 24" O**
- 
 Ermita del Santo Hospital, c/ Mayor, 2 – 22222 Castejón de Monegros  9     **Latitud: 41° 37' 6.1" N / Longitud: 0° 14' 77" O**
- 
 Ermita de Santa Ana, c/ – 22222 Castejón de los Monegros  9     **Latitud: 41° 37' 36" N / Longitud: 0° 14' 26" O**
- 
 Castillo – Ermita San Sebastián y San Fabián, – 22222 Castejón de Monegros  9    24h.  **Latitud: 41° 37' 13" N / Longitud: 0° 14' 27" O**
- 
 Oficina de Turismo comarca de Monegros, c/ Avda. de Fraga s/n – 22260 Sariñena  974 57 00 90   **Latitud: 41° 47' 32" N / Longitud: 0° 9' 10" O**

www.losmonegros.com comarca@monegros.net  De lunes a Viernes de 8 a 15h,  **Latitud: 41° 47' 32" N / Longitud: 0° 9' 10" O**



Fraella

Al inicio de esta comarca se encuentra la localidad asentada en la falda de una elevación de terreno y a los pies de la sierra de Alcubierre.



📍 Panorámica de este acogedor pueblo. Fotos: www.fraella.com

En la parte más anta de la localidad se encuentra su templo que domina el resto de construcciones.



Iglesia de San Nicolás

LIBRE GRATIS

Templo del S. XII con alguna transformación posterior, de una sola nave con bóveda de cañón apuntado con arcos fajones en sus cuatro tramos sobre columnas semi redondas adosadas con capiteles lisos y con una imposta corrida.



Sobre el hastial se prolonga una espadaña, que parece ser inconclusa o desmontada su parte superior, y posterior a ella un habitáculo (o lo que debió ser el cuerpo de su torre).



❶ Ubicada en la parte alta de Fraella. ❷ Sobre su hastial una ventana con una ventana de medio punto y en su parte superior una gran espadaña (inconclusa o más bien desmochada) con dos vanos. ❸ Su espadaña con campanas y su parte posterior cubierta. Fotos: www.fraella.com

Construida con piedra sillar de arenisca, en el lado de la Epístola posee su puerta dotada con tres amplias arquivoltas que le propician un abocinamiento.



❶ Es un templo de pequeñas dimensiones. ❷ En el lado del medio día y situada en el segundo tramo su puerta de ingreso con unos mechinales en su parte superior de haber poseído un pórtico que cubriera su entrada. Fotos: www.fraella.com

Sus laterales y cabecera semicircular, están recorridos por el alero dispone de canecillos lisos, el lateral del presbiterio está abierto con dos ventanas, una en el ábside (con gran derrame exterior) y otra en el hastial.



❶ Su puerta con arco de medio punto con tres arquivoltas vaquetonas y provista de guarda lluvias, que descansan en una imposta corrida. ❷ A la derecha el tramo del presbiterio abierto con dos ventanas. ❸ Detalle del alero y sus canecillos. Fotos: www.fraella.com



❶ La cabecera cubierta con bóveda apuntada. ❷ Vista desde el coro elevado del templo. ❸ El coro elevado con una balaustrada de madera sobre un arco rebajado. Fotos: www.fraella.com

A la izquierda de la cabecera en el lado del Evangelio se abrió una sacristía de estilo gótico.

Su interior se pintó en 1748 según el rótulo que dispones sobre la puerta por su parte interior. Esta es a base de casetones que contienen flores en su bóveda, en los arcos de guirnalda y sus columnas imitando los rasgos que tiene el mármol. Y de nuevo se pintó en 1996.



❶ Detalle de su ábside. ❷ Capilla de la Virgen del Pilar. ❸ Y a los pies bajo la escalera del coro se encuentra su pila bautismal. Fotos: www.fraella.com

A los pies del templo se ubica bajo el coro su pila bautismal de taza troncocónica y fuste redondo con una pequeña basa.

Continuamos ahora hacia Grañén y por la A-1213 a...



Albero Bajo

Pequeña localidad que se encuentra próximo al canal del Flumen a 411m de altitud. Y a la izquierda del río Flumen su caserío se ubica sobre el cerro.

Históricamente se tiene noticia por los hallazgos por los campos de cultivo de restos de la Edad de los Metales.

De su pasado medieval conserva los restos de su castillo que son los muros y el torreón de época gótica del S. XV y que fue transformado en periodos posteriores.

En la parte alta se encuentra su templo parroquial de cuya silueta destaca su espadaña de dos vanos para las campanas.

Su caserío conserva parte de su trazado medieval. Esta localidad fue conquistada en el año 1093.





➊ *Entrada en albero por la A- 1213, tomando esta calle San Gregorio de forma recta nos lleva a la de la Iglesia donde se encuentra el templo rodeado de arbolado.*



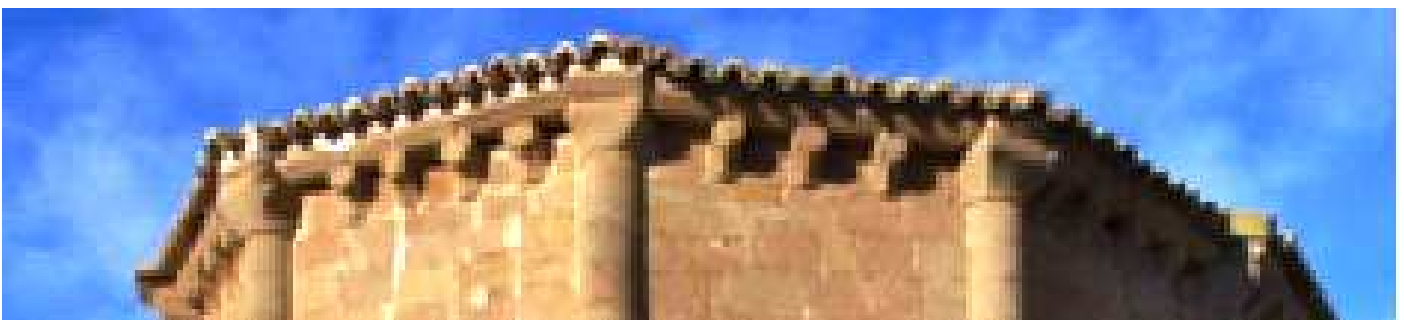
Iglesia de Nuestra Señora de la Rosa



Esta iglesia de finales del XII principios del XIII su estilo tardo románico de transición, de una sola nave que fue ampliada a finales del XIX (1884) por los pies para su sacristía. Construida con piedra sillar y con muy estado de conservación sus muros están recorridos por unos aleros dotados con canecillos, su puerta en el lado de la Epístola dispone de tres arquivoltas con un guardapolvo apoyadas en impostas y capiteles con columnas, su cabecera poligonal con cinco lienzos separados por semi columnas redondas adosadas que presentan capiteles lisos y están sobre altas pilastras en su base, y en su fachada meridional se alza una amplia espadaña con dos vanos para sus campanas. En el exterior existen numerosas marcas de los canteros. Su torre quedó inconclusa.



➋ *A las afueras de la localidad en una parcela arbolada y un poco elevada se encuentra su iglesia parroquial. Fachada sur con su puerta de tres arquivoltas siendo de arista viva la interior y exterior y baquetonada la del medio, esta es la única que tiene capiteles liso y con una columnilla. Foto: Ayuntamiento.*



➌ *Su alero esta sostenido por canecillos de nacela con proa de barco, algunos son los originales el resto son nuevos de la restauración. Foto Ayuntamiento.*



En su interior con la sobriedad que caracteriza a los templos de la Orden del Císter posee bóveda apuntada y en su cabecera semicircular con bóveda de tambor y se abren sus capillas en los laterales, en una está la talla de Nuestra Señora de la Rosa.



① Su cabecera semicircular al interior con bóveda de horno y una imposta en la parte inferior de la misma, precedido el ábside por una arco triunfal apuntado, y en el presbiterio a los lados se abren sendas capillas no muy profundas. ② A los lados se abren sendas capillas a modo de crucero. ③ Altar Mayor con la talla de Cristo Crucificado. Foto Ayuntamiento.

En el centro del casco urbano se encuentra sobre una roca lo que queda de su castillo-palacio de los Se y Castro en la calle de La Merced, que están integrados con otras construcciones, desde la reconquista tuvo varios tenentes, y su propiedad paso por varios nobles desde el S. XIII. (González de Pomar, Barón de Fréscano, Conde de Guimerá, y los Vallermosa ya en el S. XVI.)



Sesa ó Sesars como la llamaban los romanos, fue uno de tres municipios más importantes en el periodo romano, como fueron Huesca y Jaca. Contó con un castillo en la época califal, y contaba también con una mezquita, que cuando se conquisto en 1103 se reformo en iglesia. Este castillo sirvió para zanjar las guerras de Castilla con Aragón “la guerra de los Pedros” y siguió en pie hasta el S. XVIII.

En la localidad se levanta la Ermita de la Jarea, se compone de templo, campanario y de un antiguo seminario con claustro, su virgen negra es del S. XV, y esta realizada en alabastro. Y la fuente Alpín del S. XVI en estilo gótico.



① Sesa se encuentra en la 3ª etapa del Camino de Santiago que viene de Fraga y continúa hasta Huesca.



La primera referencia que se tiene de la iglesia es en 1196, es un templo románico del S. XII y principios del XIII, edificado con sillería y con contrafuertes en los exteriores en sus aleros hay canecillos, su portada con una degradación de seis arquivoltas que hacen de su portada abocinada, y guardada con un guardapolvo de puntas de diamante, estas descansan sobre cuatro capiteles a cada lado esculpidos con conchas en estilo gótico.



❶ Fachada de la iglesia. ❷ En la fachada, en su parte izquierda se aprecia, lo que sería su torre campanario del edificio original. ❸ En el ángulo derecho se eleva su torre de planta cuadrada con tres cuerpos que el último se vuelve octogonal para sus campanas.

Su portada adelantada entre las dos torres y con un tejazoz con canecillos baquetonados.



❶ Lateral de la Epístola donde se encuentran las capillas que poseen mayor profundidad. ❷ Tramo del presbiterio de este lado exterior y su cabecera. ❸ Su cabecera posee dos contrafuertes y en el paño central esta su ventana.

Y sobre la portada hay una imposta con canecillos, y sobre ella una ventana de medio punto. A los pies del templo esta adosado su campanario de planta cuadrada en el lado de la epístola.



❶ Fachada de San Juan Bautista y sobre el tejazoz una ventana de medio punto. ❷ Portada de San Juan Bautista abocinada con seis arquivoltas, y decorada con un baquetón con puntas de diamante. ❸ Sus arquivoltas producen un abocinamiento de la portada.

El templo posteriormente fue reformado en los S. XVIII y XIX.



❶ Columnas con basas y capiteles con motivos vegetales del lado izquierdo. (alguna columna ya restauradas) ❷ Y las del lado derecho. ❸ Sus capiteles formados por seis hojas con gran relieve.

En su interior en los laterales bajo arcos dispone de sus capillas (las del lado epistolar poseen mayor profundidad), la nave cubierta con bóveda de cañón con lunetos sobre arcos fajones que descansan en la imposta corrida que tiene el templo y a su vez sobre pilastras rectas y semi columnas redondas con capiteles, a los pies sobre un arco recto dispones de su coro elevado, su cabecera semi circular con una ventana de medio punto con una arquivolta con capiteles y columnillas, y bóveda de horno.



❶ Torre a la derecha de su portada con su campanario de planta octogonal. ❷ Tras el retablo dorado se encuentra la única ventana que dispone el ábside. ❸ Tras la imposta corrida su bóveda de horno.

Este es uno de los templos característicos de Camino de Santiago.



Santuario de La Jarea



En la localidad en una de sus lomas, y sobre (con la probabilidad de existir una mezquita) del S. XII en la reconquista se construyese esta construcción sobre la misma, la actual hay constancia de que en el S. XVI se daba culto.





❶ Torre de planta cuadrada con dos cuerpo coronada con una pequeña España y con cubierta a dos aguas. ❷ El santuario encaramado sobre la roca de esta loma. ❸ Su ábside poligonal y con robustos contrafuertes. La virgen que se venera de la Jarea, proviene según se cuenta, apareció entre unas jaras, es una imagen de alabastro negra, de no gran tamaño.

Se trata de un conjunto monumental dividido en 3 partes: el templo, el campanario y el antiguo seminario sacerdotal con su claustro, fue casa para formación de seminaristas de misioneros, posteriormente, fue cuartel de la Guardia Civil, actualmente solo se puede visitar la iglesia.

En esta ermita de La Jarea, una peste dejó a un sin fin de peregrinos en el Hospital medieval que allí había, al cuidado de los monjes y la corporación.

En el castillo Sesa se refugió gran parte de la familia real en el siglo XIV porque había una epidemia de viruela. Aquí se decidió el matrimonio de la hija de Pedro IV de Aragón con Enrique de Castilla.

Dejamos Sesa y tomamos la A-131 y a unos 10Km...



Huerto

Localidad reconquista a los musulmanes hacia el año 1097 por el rey Pedro I de Aragón. Ubicado en el extremo noreste de la comarca, junto al interfluvio de los ríos Alcanadre y Guatizalema y situado al sur de la Hoya de Huesca.



❶ Panorámica de Huerto con la iglesia parroquial de La Santa Cruz templo de nave única con cabecera poligonal y con una torre de planta cuadrada en el lateral epistolar y en su parte baja cobija la puerta de entrada. Su interior con bóvedas estrelladas y posee una interesante capilla barroca de San Antón. Fue promotora del templo la familia los Altarriba, cuyo escudo esta en el primer tramo de la nave. Foto: Pablo Gracia Castel.



Iglesia de la Santa Cruz



En 1280, la iglesia de Huerto, bajo la advocación de la Santa Cruz, aparecía formando parte del Arcedianato del Serrablo en el Obispado de Huesca. La que sería la primitiva construcción.

Luego vendría está construida en piedra sillar, con una torre de dos cuerpos, y con contrafuertes en sus ángulos cabecera y en cada tramo de la nave, con una cubierta a dos aguas con teja árabe, salvo la torre que lo hace a cuatro aguas y presenta líneas del gótico tardío.



❶ Lado epistolar con su puerta bajo el pórtico alojado en la parte inferior de la torre. ❷ Bajo el primer cuerpo de la torre se abre un arco apuntado con un porche dorado a sus lados de bancos corridos y con una puerta igualmente ojival con tres arquivoltas que llegan hasta la bancada existente. ❸ Otra imagen bajo la torre de su ingreso. Fotos: Pablo Gracia Castel.

El templo de una sola nave de tres tramos con una cabecera poligonal de tres lados, y su interior cubierto por bóvedas de crucería. Diversas capillas se abren entre los contrafuertes, de la que se destaca la capilla barroca de San Antonio. Y el coro a los pies que se apoya sobre una viga que lo hace sobre una columna central.



❶ Cabecera elevada con dos peldaños con bóveda de crucería cuyos nervios confluyen en finas columnillas adosadas al muro. A la derecha del presbiterio se sitúa su sacristía. ❷ Retablo moderno de tres calles y dos pisos, en la clave de su bóveda se encuentra el escudo de los Altarriba pintado en el S. XVI. Y que este escudo es el que ha sido adoptado por la enseña del Ayuntamiento. ❸ Capilla de San Antonio de Padua cerrada con una reja y frente a la puerta de ingreso con su arco decorado con yeserías. ❹ Capilla de la Virgen de la Merced con un retablo barroco con una hornacina donde se encuentra la Virgen que es una talla de vestir. En esta capilla se encuentra su pila bautismal. Fotos: Pablo Gracia Castel.

En la guerra civil las milicias marxistas procedieron a la destrucción del valioso retablo pintado en 1475 por pintor zaragozano Martín de Soria y financiado por Pedro de Altarriba.



❶ Pila bautismal de mármol banco con su taza de tres departamentos y bajo su borde gallones en relieve con un fuste redondo que descansa en una basa de la misma sección y con un bocel. Está en la capilla de la Virgen de la Merced. ❷ La torre se levanta adosada al segundo tramo de su nave. ❸ Detalle de su hastial con un óculo que ilumina el coro. Fotos: Pablo Gracia Castel.

La iglesia se sitúa en la parte baja del pueblo en la calle Santa Cruz y el Camino del Río. Y en un extremo está la Casa Consistorial,



❶ Ayuntamiento de dos plantas, con una pequeña fuente. ❷ Plaza con una fuente de poza redonda y un elemento decorativo metálico. Fotos: Pablo Gracia Castel.

Huerto posee dos obras importantes relacionadas con el agua, la mina de la central o túnel de 220m, abovedados tres de sus cuatro tramos, y la otra es la presa sobre el río Alcanadre del S. XVIII.

De su castillo de los Altarriba solo conserva algunos restos de su amurallamiento y un ángulo con un pronunciado talud y una estancia con bóveda de cañón apuntado. Es del S. XII (hacia 1276) y en 1408 fue del señorío de los Altamira. Señorío de Huerto y de Altarriba.



Castillo

LIBRE
GRATIS

Los restos que quedan están adosados a la roca que corona este altozano, está vallado es propiedad del estado y no es visitable.

Data del S. XII del que solo subsiste la planta baja de una torre rectangular de ocho por siete metros, con una base en forma de talud, que se supone que sería la torre del homenaje, su puerta es semicircular adovelada (hacia la segunda mitad del S.XV).

En la actualidad está en ruinas pero conserva restos de su amurallamiento.





1 Panorámica sobre el cabezo con el resto del castillo de los Altarriba, señores de Huerto y Almuniente desde 1472 hasta el siglo XVI. Foto: Ayuntamiento.

En su parte posterior quedan los muros de este espolón que su parte inferior tiene un talud, en la roca se abren algunas puertas de las estancias interiores.



1 Lateral del espolón con la roca de este promontorio y a su derecha la parte inferior de la que se presupone fue la torre del homenaje con su arranque en forma de talud. 2 En ella se aprecian distintas partes de su construcción por el color de sus sillares Fotos: Pablo Gracia Castel.



1 Este promontorio de forma alargada de roca caliza donde se construyó el castillo. 2 Otra imagen de la parte superior con una puerta de medio punto dovelada de acceso al torreón de forma cuadrada y otra excavada en la roca. Fotos: Pablo Gracia Castel.

A esta localidad pertenecen las pedanías de Usón y de Venta de Ballerías en las que encontraremos en la primera la Iglesia de San Fabián y San Sebastián de origen románico de finales del S. XII, pero rehecha en el S. XX, destaca la torre campanario de tres cuerpos (el primero de piedra sillar y con marcas de cantero y tuvo un crismón románico empotrado). Los siguientes son de ladrillo y coronada con un chapitel octogonal).



① Panorámica de Usón con la Iglesia de San Sebastián. A los pies de esta iglesia, de finales del siglo XII, destaca la torre-campanario de tres cuerpos. El primero es de planta cuadrada y buena piedra sillar que presenta marcas de cantero y tuvo empotrado un crismón románico. Los siguientes cuerpos son posteriores, están contruidos en ladrillo y el cierre es un capiteo octogonal.

En su hastial una puerta de arco rebajado ante un tramo de escaleras y a su derecha esta adosada su torre, su interior de nave única de cinco tramos y su cabecera recta

A tres kilómetros de Huerto y coronando una colina se encuentra la ermita dedicada a Santo Domingo de Guzmán.



Ermita de San Domingo

Sobre un cerro (tozal) de arenisca se encuentra la ermita con planta rectangular con su cabecera poligonal de tres lados, que se repite esta forma a sus pies, su puerta en el lado sur de medio punto con gradas dovelas y cuenta con un guardapolvo con impostas, en este lado epistolar dispone de dos ventanas junto al alero, dispone de una cubierta a cuatro aguas de teja. Toda la construcción es de piedra sillar.

Su ubicación entre los grandes bloques pétreos de origen ritual y que fueron cristianizados con la implantación de la ermita.

Según la tradición en aquel sitio se libró una sangrienta batalla entre moros y cristianos, en el valle de Santa Águeda. Donde el capital de los cristianos “apurau” por la derrota, invocó a Santo Domingo.

Una romería tradicional se celebra en Huerto todos los años el día 8 de Mayo, y se sube a la Ermita de Santo Domingo.



① Su ubicación en un altozano donde sobresale esta formación rocosa y que parte de la misma por su interior está excavada con distintos espacios. ② Cabecera poligonal de tres lados abierta con un óculo en la parte superior, a los pies esta parte también es poligonal. Fotos: Pablo García Castel.



❶ Fachada meridional con su puerta de acceso. ❷ Se aloja en un vacío de esta pétreo formación. ❸ Puerta que a su derecha hay grabadas en su jamba una flor de lis, una cruz y una sexafolia. Fotos: Pablo García Castel.



❹ Su interior con una cubierta de madera, que semeja una quilla de barco invertida. ❺ Posee varios accesos a espacios excavados en la roca, a la derecha del presbiterio. Fotos: Pablo García Castel.

La Venta de Ballerías a escasos 4 km hacia el sur por la A-131 en el cruce de antiguos caminos de Huesca - Sariñena y el Camino Real de Barbastro – Zaragoza. Esta aldea de Ballerías ya existía en 1086 y fue conquistada en 1095 por el rey Pedro I de Aragón. Por ella pasan los ríos Alcanadre y Guatizalema.



Ermita de Puymelero

LIBRE
GRATIS

Templo de los S. XIII-XIV con reformas en los siglos posteriores, dedicada a Ntra. Sra. de Puimelero, *dada la aparición de la Virgen en el monte Puymelero, en la Venta de Ballerías, término de Peralta.* Y venerada por los vecinos de Huerto, Peralta de Alcofea, Ballerías y de Torres de Alcanadre.



❶ Varias dependencias con la casa del santero en primer lugar con una espadaña de un vano y la ermita a continuación.

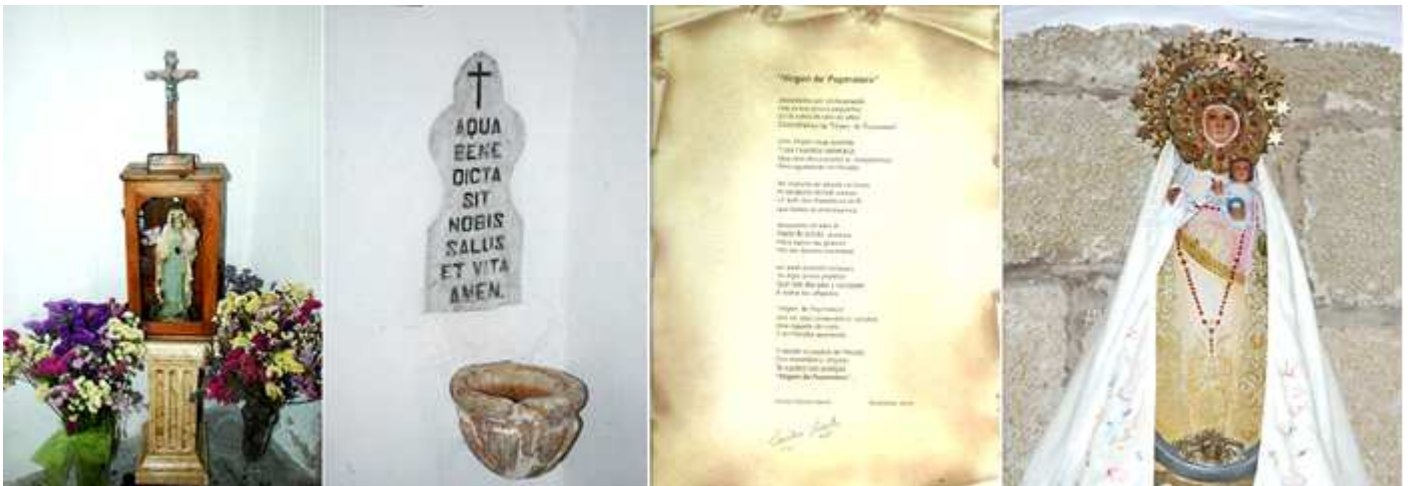


❶ Fachada de la ermita construida con cantería y argamasa. ❷ Su puerta con dovelas lisas cubierta con un guardapolvo y con una imposta biselada. En la jamba derecha hay una piedra con tres líneas de un posible reloj de sol. La talla de la Virgen en madera tiene algo más de tres palmos, y con el Niño en su brazo izquierdo. Fotos: Miguel Manuel Bravo Mata.



❸ Cabecera con un arco y la pequeña talla de la Virgen sobre una ménsula. ❹ La Virgen con el Niño. ❺ La parte inferior del templo con un arco fajón apuntado hasta el suelo y con un banco corrido sobre sus lados. Fotos: Miguel Manuel Bravo Mata.

Es una ermita de planta rectangular con su testero recto con bóveda de cañón con arcos fajones.



❶ Capilla ambulante de la Virgen. ❷ Pila agua bendita de piedra con taza semiesférica bajo su borde cinco gallones gruesos y encastrada en el muro junto a la entrada con una lápida sobre ella "Aqua benedicta sit nobis salus et vita Amen" ❸ Versos a la Virgen. ❹ Y en detalle la talla de vestir de la Virgen de Puimelero. Fotos: Miguel Manuel Bravo Mata.

Tiene un origen medieval, pero posteriormente al siglo XIV hubo grandes remodelaciones que enmascararan su aspecto original. A los pies tiene adosada la casa del santero, de época posterior, de planta rectangular alargada, con chimenea. Donde se apareció la Virgen tiene un pequeño altar.



❶ Lugar de la aparición de la Virgen a un pastor. ❷ Sobre un fuste redondo esta capillita con un retablo cerámico. ❸ La Virgen realizada en cerámica. ❹ Lápida con la leyenda de su aparición a un pastor. Fotos: Miguel Manuel Bravo Mata.



Sariñena

Antes de llegar a unos 2 Km, en el mismo camino, (Ctr^a a Lastanosa) en un promontorio sobre el río Alcanadre, esta la Ermita de Santiago, y próxima a ella los restos del puente medieval por donde accedían los peregrinos del Camino.



Ermita de Santiago



Este templo data del S. XIII de los llamados de repoblación o de reconquista, como hemos indicado antes por la Corona de Aragón. No es de grandes dimensiones y se compone de nave única de cuatro tramos, donde sus arcos de diafragma apuntados parten cerca del suelo, al ser de forma rectangular y por lo tanto tiene un ábside plano.

En su exterior dispone de dos puertas de tradición románica, ambas de medio punto, sencillas y con grandes dovelas cubiertas con un guardapolvo. Una en lado del evangelio, cegada, y la otra en los pies del templo, sobre esta un gran óculo con ligero abocinamiento.



❶ Fachada de la Ermita de Santiago. De planta rectangular y con su testero plano. *De planta rectangular y con su testero plano. Sobre la portada hay un óculo labrado con puntas de diamante.*

❷ Su portada elaborada con grandes dovelas y un guardapolvo. *Su portada elaborada con grandes dovelas y un guardapolvo. A la derecha de la ermita se conserva un pozo de hielo.*

Cuenta la tradición que fue fundada por San Eufrasio, discípulo del Apóstol. Junto a la ermita hay una preciosa cruz elevada sobre una grada de siete escalones con basa, fuste, capitel o tambor y cruz (solo la grada es primitiva).



❸ Esta culmina con un solo vano para su campana. *Sobre la portada hay un óculo labrado con puntas de diamante. Exterior del lado del Evangelio donde tiene adosa su espadaña. Esta culmina con un solo vano para su campana. Hay una leyenda sobre el patrón de Sariñena "San Antolín", pues la reliquia de éste que llegó a la villa la trajo un peregrino del camino de Santiago. La leyenda se recoge en el Romance tradicional que se canta al Santo el día 1 de Septiembre. También recoge la leyenda Don Vicencio Blasco de Lanuza, canónigo y calificador del Santo Oficio de la Inquisición, en su obra "Historias Eclesiásticas y Seculares de Aragón", editada en Zaragoza en el año 1622. La Leyenda cuenta que hacia 1150, un peregrino que se dirigía a Santiago de Compostela, al atravesar el río para atajar en su camino, encontró el dedo de S. Antolín, el cual llevaba una inscripción: "Hacia Sariñena". El peregrino fue pues hasta Sariñena, siguiendo la antigua ruta del camino de Santiago que atravesaba Sariñena, donde sobrevivió pidiendo limosna. Un día las campanas de la iglesia comenzaron a repicar sin causa aparente alguna. Los habitantes de Sariñena investigaron hasta que dieron con el peregrino y con*



la causa del milagro. El peregrino les dijo: " Por voluntad de Dios, os traigo el dedo de S. Antolín". Todo el pueblo llevó el dedo en procesión a la iglesia y lo depositaron en el altar. El 1 de Septiembre de 1200, vispera de S. Antolín, descendió un cirio del cielo que atravesó el cristal de la iglesia sin romperlo a la vez que aplastaba una reja de hierro, antes de posarse sobre el altar del santo. La reina Mora de la época intento apagarlo sin suerte, 9 años estuvo encendido el cirio, hasta que echaron hiel y vinagre, las dos bebidas que le dieron a Cristo en su martirio, y finalmente se apagó. Entonces una voz desde el cielo dijo: "Feliz ciudad de Sariñena, iqué suerte tienes!, La reliquia que aquí tienes es el dedo de San Antolino". Así se cuenta la leyenda en su romance tradicional, pero es curioso observar como en la obra de D. Vicencio Blasco de Lanuza, editada en 1622, se cita a la a la propia Reina consorte Doña Blanca de Anjou como la reina que apagó el cirio que bajo del cielo, mientras que en el Romance que ha llegado a nuestros días se habla de una reina mora. Según D. Vicencio Blasco, el cirio fue apagado por la reina Doña Blanca en diciembre de 1305, a su paso por Sariñena cuando iba a dejar a su hija enclaustrada en el Monasterio de Sigena.



Villanueva de Sigena



Esta localidad de la Comarca de los Monegros aragoneses, el lugar de nacimiento del teólogo heterodoxo, científico, sabio aragonés y teólogo Miguel Servet (1511-1553). Conocida por su Monasterio de la Orden de San Juan de Jerusalén. Tiene una población que apenas rebasa los 500 habitantes dedicados a la agricultura.



❶ En la calle de Ramón Sender algunas de sus casonas antiguas. ❷ Con puertas de medio punto. ❸ Como esta almohadillada 1103

Su origen data del siglo XII, con la unión de dos pequeñas aldeas monegrinas.



❶ Algunos arcos con grandes dovelas. ❷ Imagen de Miguel Servet. ❸ Esta talla es similar a la que posee la fachada de la Facultad de Medicina en Zaragoza. ❹ Reloj de sol en la fachada de la iglesia de Santo Domingo y El Salvador. Sería rectangular. Orientación al mediodía. Traza: han picado la superficie que lo contenía dejando solo el Gnomon de varilla.



Ayuntamiento



En la Plaza de España está la casa consistorial un pequeño edificio de construcción moderna y que conserva la reliquia de una costilla de Santa Waldesca ó Ubaldesca. Monja de la Orden de San Juan de Jerusalén y que tuvo capilla en el monasterio.



1 Panorámica de la Plaza de España y en el centro el Ayuntamiento.

En la misma plaza se encuentra el templo parroquial.



Este templo esta bajo la advocación de Santo Domingo y de El Salvador.



1 En la plaza de España sobre una terraza elevada. 2 Lado epistolar con el pórtico y la torre. 3 Ante este lado del templo hay un pequeño jardín con la imagen sedente de Miguel Servet.



1 Ábside con la sacristía 2 Lateral exterior del Evangelio y la capilla a los pies. 3 En su exterior se aprecian gruesos contrafuertes.

Es un templo del gótico tardío originalmente y estuvo vinculada a las posesiones del Monasterio de Nuestra Señora de Sigena.



1 Portada dentro de un atrio. 2 Su portada sur de arco apuntado es de finas arquivoltas baquetonadas 3 Tímpano compuesto por dos losas que tiene grabados en relieve una decoración de vástagos vegetales.

Toda su construcción es de piedra sillar y cuenta con potentes contrafuertes. Sobre el atrio de entrada se alza su torre rectangular abierta su parte del campanario con ventanas de medio punto. Después de recorrer su exterior, no adentramos en el templo.



1 Panorámica de su cabecera con la capilla del lado epistolar.

La iglesia de nave única, con otra portada a los pies del templo y tapada por la construcción de la capilla que alberga. Es de tres tramos y su cabecera poligonal de cinco lados, y está cubierta con bóvedas estrelladas.



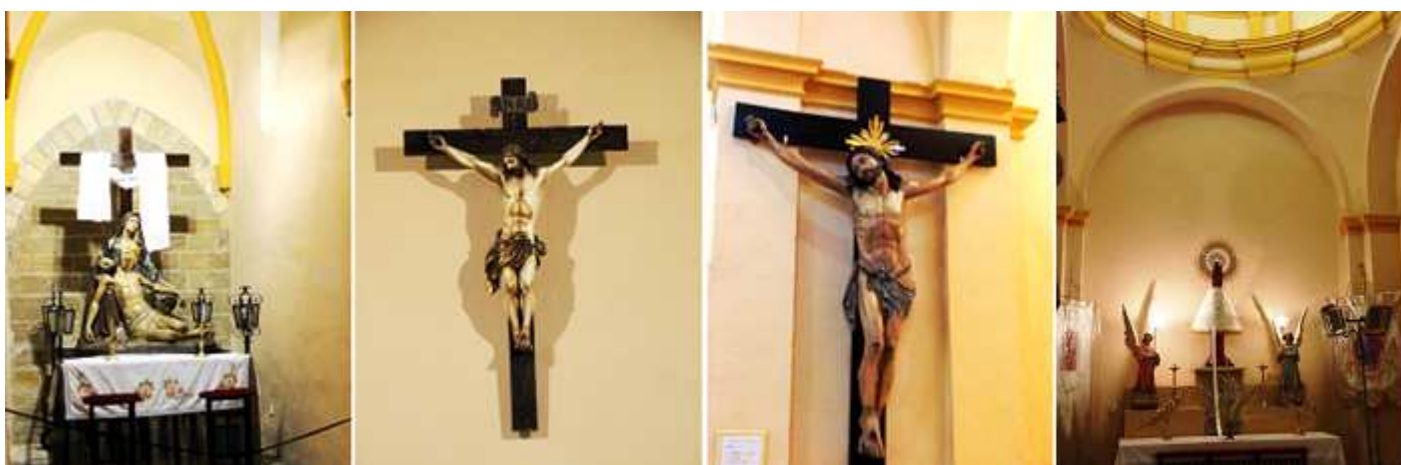
1 Cabecera poligonal. 2 En la cabecera están los patronos Santo Domingo y El Salvador y en las fiestas de Inverno Santa Águeda y San Blas. 3 Copia de la talla de la Virgen de Sigena con el Niño. La Virgen del Coro.

A los pies sobre un arco rebajado está su coro elevado, desde el que se accede a su campanario por una escalera adosada. Y la capilla del Santo Cristo cubierta con bóveda de terceletes, en sus muros se conservan algunos restos de sus pinturas murales barrocas, con representación de la Virgen y de San Juan.



1 Bóveda del presbiterio y cabecera. 2 Preciosa bóveda estrellada sobre el alar Mayor. 3 En la clave central se encuentra la rueda de molino de San Vicente. 4 Pila bautismal de cerámica y una vieira.

En época posterior al S. XVI se abrieron sus capillas laterales, alojadas entre los contrafuertes.



1 Capilla en el lado del Evangelio con un Descendimiento. 2 Santo Cristo que preside la cabecera. 3 Santo Cristo en la capilla del Pilar. 4 Capilla con la Virgen del Pilar.



1 Posee un cúpula con ocho gajos y sus respectivas ventanas 2 El coro elevado sobre un arco rebajado. 3 Parte inferior del coro.



1 Hornacina con la Inmaculada Concepción. 2 Vista del templo desde el altar. 3 Pila de agua bendita de hechura moderna. 4 Lo mismo que su pila bautismal de varios departamento y con forma troncocónica y con una inscripción bajos su borde, con basa cuadrada.

Subimos al coro para tomar algunas fotos.



❶ El templo desde debajo del coro. ❷ Una vista en perspectiva de su cabecera desde el coro. ❸ Escalera que se prolonga desde el coro, para acceder al campanario y las cubiertas del templo.

Bajo el coro se abre una nueva capilla con bóveda de crucería que algunas de sus claves ostentan la cruz de Malta.



❶ Pinturas en el marco de su puerta a la parte izquierda. ❷ Retos sobre uno de los muros. ❸ Y las pinturas sobre la jamba de la derecha.

Y en sus muros quedan algunas pinturas barrocas



❶ La representación con las pinturas de la Virgen y San Juan a los pies de la capilla. ❷ Claves y nervios de su bóveda. ❸ Vista desde la parte inferior del coro, que está sustentado con un arco rebajado.

En la sacristía se guarda una cruz procesional de plata con algunas partes sobredoradas, gótica de fina labor sus filigranas y relieves. En su anverso el Santo Cristo y dos medallones en las cuatro esquinas de sus brazos. En el dorso esta la virgen con el Niño y otros santos en sus medallones (salvo uno perdido) bajo la cruz un pomo ovalado que dispone de cuatro medallones con la representación de los evangelistas en relieve.



❶ Cruz gótica procesional ❷ Anverso con Cristo crucificado. ❸ Reverso. ❹ En la parte inferior de la cruz están representados los cuatro evangelistas.

Con estas fotos terminamos la visita y agradecemos a Virtudes Portugués el habernos enseñado templo y facilitarnos alguna curiosidad sobre el mismo.

Nos acercamos a la calle Ramón Sender que esta tras la edificación del Ayuntamiento con de esta el museo y la sede del Centro de Estudios Sijenenses.



Museo Miguel Servet



En esta casa nació Miguel Servet y vivió sus primeros años es una solida mansión como nos explica en la visita guiada que nos hace Marta su responsable. Está compuesta de tres alturas, más bodega y la almazara que poseía para el aceite, y también para el vino ambas de gran capacidad.



❶ Casana de Miguel Servet, en la calle Ramón Sender, 21. ❷ Con una gran puerta de medio punto de dovelas lisas. ❸ Bajo relieve del insigne sabio aragonés. ❹ Al entrar el suelo es de cato rodado.



❶ Bocas de las cisternas de sus sótanos. ❷ Entrada. ❸ Columna y Capitel del antigua yacimiento de Urgellet S., XII. El pasado de la localidad fue la unión de las localidades de Sigena y Urgellet. ❹ Bajada a la bodega. Hoy es un espacio con un audiovisual.



Tras ver el audiovisual sobre la vida de Miguel Servet, teólogo heterodoxo, científico, y sabio aragonés (1511-1553) recorreremos las instalaciones del museo.



❶ Rincón donde estaba el trujal para el vino, en la planta baja. ❷ En esta primera planta, vitrina con algunos contemporáneos de Miguel Servet como Ulrico Zwinglio, Martín Bucero, Juan Ecolampadio, Felipe Melanchton. ❸ Otra parte de esta planta con periscopio para la observación del firmamento.



❹ Vitrina con diferentes morteros y matraces para elaborar formulas magistrales. ❺ Otra vista de la planta. ❻ Con muchas fotos.



❶ Instrumentos y un alambique. ❷ Sala con un herbolario. ❸ Contemporáneos como: Lutero, Juan Calvino, Erasmo, y Fausto Vocino.

Y nos trasladamos a la última planta, donde está el estudio cromático de la Genealogía de Cristo de la Sala Capitular de Sigena. Todo un estudio del color de estas pinturas de Miguel Ángel Pascual Ariste (1942-2013).



❶ Libro con la Historia y Leyenda del Monasterio Real de Santa María. ❷ Escena del nacimiento, arriba, y abajo: cabeza de San José de este nacimiento.

Para aquellas personas interesadas en las pinturas de la Sala Capitulare del Monasterio, aquí hay multitud de detalles interesantes en este estudio.



1 Detalle del Creador, arriba y abajo: fin del Diluvio. 2 Presentación de esta muestra del trabajo de M.A. Pascual Ariste. 3 Ubicación de cada una de las pinturas en los arcos de la Sala Capitulare.



1 La techumbre de la Sala Capitulare se cubría con una magnífica obra mudéjar. 2 Foto del museo barcelonés del Mnac donde se encuentran las pinturas.

En esta sala también hay una monumental maqueta del monasterio, que muestra como es el conjunto.



1 Maqueta del monasterio con gran lujo de detalle. 2 Rincón del claustro, actualmente no visitable donde en este ángulos los arcos forman un palmera. 3 Detalle del claustro actualmente la mitad está en ruinas.

Tras agradecer el haber podido efectuar las fotos como aporte grafico, nos trasladamos al monasterio.



Fundado en 1188 por la reina Doña Sancha de Castilla, esposa del rey aragonés Alfonso II, fue el principal monasterio femenino de la Orden de San Juan de Jerusalén, en el cual ingresó la reina al quedar viuda. Se inició su construcción a finales del S. XII.



1 Panorámica desde la pista de acceso al monasterio de su extensión.

La ubicación del monasterio es en un paraje pantanoso a orillas del río Alcanadre, y en sus muros acogió a un número importante de reinas y princesas, además de hijas de la nobleza.



1 Parquin ante el monasterio. 2 Frontal del crucero, tras la misma está el panteón de los reyes. 3 Torre de planta cuadrada. 4 Exterior del panteón con una columna redonda en el ángulo.

El monasterio es una obra románica, con algunas partes transicionales al gótico. Consta de iglesia, claustro y dependencias, más el palacio prioral.



1 Esta torre era de señales. 2 Ventana con una arquivolta y guardapolvo. 3 Lateral de panteón con otra ventana. 4 Esta ventana tiene una arquivolta con columnas y capiteles y su guardapolvo igualmente descansa en capiteles y columnillas

En la cabecera se pueden observar dos ábsides –el central y el del lado de la Epístola– y el exterior del panteón de las religiosas, del siglo XVIII.



1 Conjunto exterior de su cabecera. 2 Los dos ábsides existentes. 3 Y la ventana del ábside central

La torre de señales fue edificada en el siglo XII y junto a ella se levanta un sólido torreón rectangular, pétreo, de la antigua fortificación y el cimborrio octogonal de su crucero.



❶ Capiteles de esta ventana del ábside central, uno con hojas vegetales y el otro con roleos que se entrelazan ❷ Detalle del dragón del guardapolvo de este lado izquierdo. ❸ El lado opuesto similar pero destacar la decoración de hojas y ramas entrelazadas con algunas partes caladas. ❹ Y el dragón en el lado derecho.

El monasterio fue también Panteón Real de reyes, reina e infantas de Aragón, de los que no queda más que el sitio. El 3 de agosto de 1936 en los acontecimientos de la guerra civil, y más de un grupo de anarquistas que lo destruyeron de forma irremediable saquearon sus bienes privándonos de los tesoros de nuestra historia, profanaron las tumbas del Panteón Real e incendiaron el monasterio que duró varios días.



❶ Ábside del lado epistolar con cuatro arquivoltas baquetonadas y guardapolvo ❷ Ábside central. ❸ La ventana de este ábside tiene un guardapolvo con roleos y dragones con una imposta corrida decorada y cuatro columnillas (ha perdido una).

Cuenta la leyenda que el emplazamiento del mismo, fue una isla en el centro de una laguna próxima al río Alcanadre, donde se encontró la imagen de la Virgen.



❶ Ventana lateral de panteón de las religiosas y brazo del crucero que posee una ventana polilobulada. Quizás la más bella. ❷ Posee unos capiteles que entre su follaje tienen algunos personajes. Sus impostas corridas y guardapolvo con labores de entrelazos. ❸ Portería del monasterio. ❹ Sobre la misma una hornacina avenerada.

Que su hallazgo fue por un toro que escarbaba todos los días a finales del S. XII, hasta que consiguió que en el agujero apareciese una Virgen negra. Que sería enterrada posiblemente en tiempos de dominación árabe.

Además de la cabecera, lo más destacable es la ventana del muro meridional del crucero con vano poli lobulado y varias arquivoltas muy decoradas.



❶ Plaza ajardinada ante la iglesia, el palacio priora y hospedería. ❷ Lateral exterior del lado epistolar del templo. ❸ Portada de la iglesia compuesta por catorce arquivoltas en degradación de estilo románico, y junto a ésta, un arcosolio hoy vacío.

El monasterio es una obra románica, con algunas partes transicionales al gótico. Consta de iglesia, claustro y dependencias, más el palacio prioral.



❶ A la derecha de la portada hay un arcosolio vacío, donde estaba el sepulcro de D. Rodrigo de Lizarra, este era sin decoración y desapareció en los años 70. †1213 muerto en la batalla de Muret. ❷ Detalle de la parte adelantada de la portada por su abocinamiento. ❸ El arcosolio citado. ❹ Lateral exterior de la Epístola con los contrafuertes en cada tramo y al fondo una espadaña de dos vanos sobre el brazo del crucero.

Destacan en su exterior algunas decoraciones en las ventanas y la impresionante portada, compuesta por catorce arquivoltas en degradación. La sala capitular — arruinada en la Guerra Civil, como el resto del monasterio— estaba decorada con los más bellos frescos del románico avanzado español (hacia 1220) y cubierta por un magnífico artesanado mudéjar, destruido por el fuego.



❶ Palacio prioral. ❷ En el exterior de los muros del templo, cada tramo está abierto con una ventana. ❸ Bajo su alero una serie de canecillos sostienen unos arquillos con leves molduras.

La iglesia tiene planta de cruz latina con una nave, crucero muy amplio con sorprendente cúpula y ábsides con bóvedas de horno.



1 Primer tramo exterior del templo. 2 Sus canecillos ofrecen formas de capiteles, caras humanas, grupos de piñas, etc. 3 Una de sus caras humanas.

Sirvió de depósito de una parte del tesoro real, y llegó a reunir el mayor número de Reliquias del Reino hasta el S. XIX, y también albergó el Archivo de la Corona de Aragón durante el S. XIII y principios del XIV.



1 Detalle de sus variados canecillos.

Nos adentramos en templo, que en esta ocasión no hay ningún oficio religioso para hacer las fotos con más libertad.



1 La nave de la iglesia vista desde los pies del templo. 2 Bóveda de cañón ligeramente apuntada sostenida por arcos fajones que descansan en grupos de una gruesa columna recta y otra redonda adosada, estas con capiteles. 3 Óculo baquetonado a los pies del templo y toda la nave esta recorrida por una imposta igualmente baquetonada.

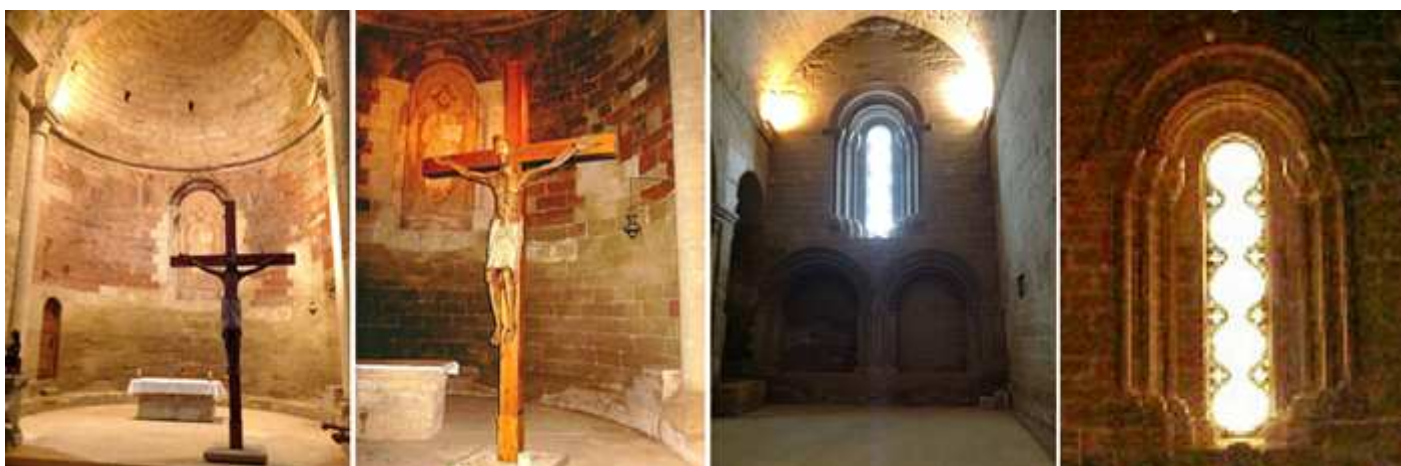
Hay que mencionar que también sufrió el monasterio los efectos de la Guerra de la Independencia, y lo generados por la desamortización de Mendizábal en 1835. Que hubiera sido del patrimonio español, si no hubiera existido tal orden?, lo mismo que actualmente hay los desafectos por todo lo religioso.

El monasterio ha tenido varias intervenciones de restauración, y actualmente el Gobierno de Aragón, está impulsando el mismo, y futuras intervenciones.



❶ Bóveda de horno de la capilla Mayor. ❷ Con una ventana central en la que se antepone la pintura de El Salvador. ❸ La Virgen del Coro con el Niño, copia de la talla románica, que la columna de anarquistas prendió fuego. ❹ Almendra con El Salvador en su interior.

Tras abandonar la Orden de San Juan de Jerusalén (Orden de Malta propietaria del mismo) en los años 80 se instalaron la orden monástica de Belén, de la Asunción de la Virgen y de San Bruno.



❶ Ábside central. ❷ Con un Santo Cristo de inspiración románica. ❸ Ala del crucero Epistolar y zona de enterramiento de las religiosas, en la capilla de la Trinidad. ❹ Con su preciosa ventana polilobulada.

En este actual reportaje, incluyo algunas fotos del anterior viaje en el 2008.



❶ Crucero con el ábside de la Epístola y el brazo del crucero. ❷ Ábside Central con una talla de madera de Cristo Crucificado. ❸ Pila bautismal de piedra arenisca de taza troncocónica algo fragmentada, situada en el crucero del templo.

La iglesia es la parte más antigua del monasterio de finales del S. XII junto con la Sala Capitular.

En el brazo norte del crucero esta adosado el Panteón Real a modo de capilla Funeraria.



❶ Capilla funeraria del Panteón Real. ❷ En el primer arcosolio comenzando por la izquierda es del sepulcro de la princesa Duce. ❸ Sepulcro de la condesa Leonor de Aragón. †1226, hija de Alfonso II el Trovador infanta de Aragón.

La primera monja ordenada fue la hija de Dñ^a Sancha de Castilla y del Rey Alfonso II de Aragón, Dñ^a Duce, que murió un año después y enterrada en el monasterio.



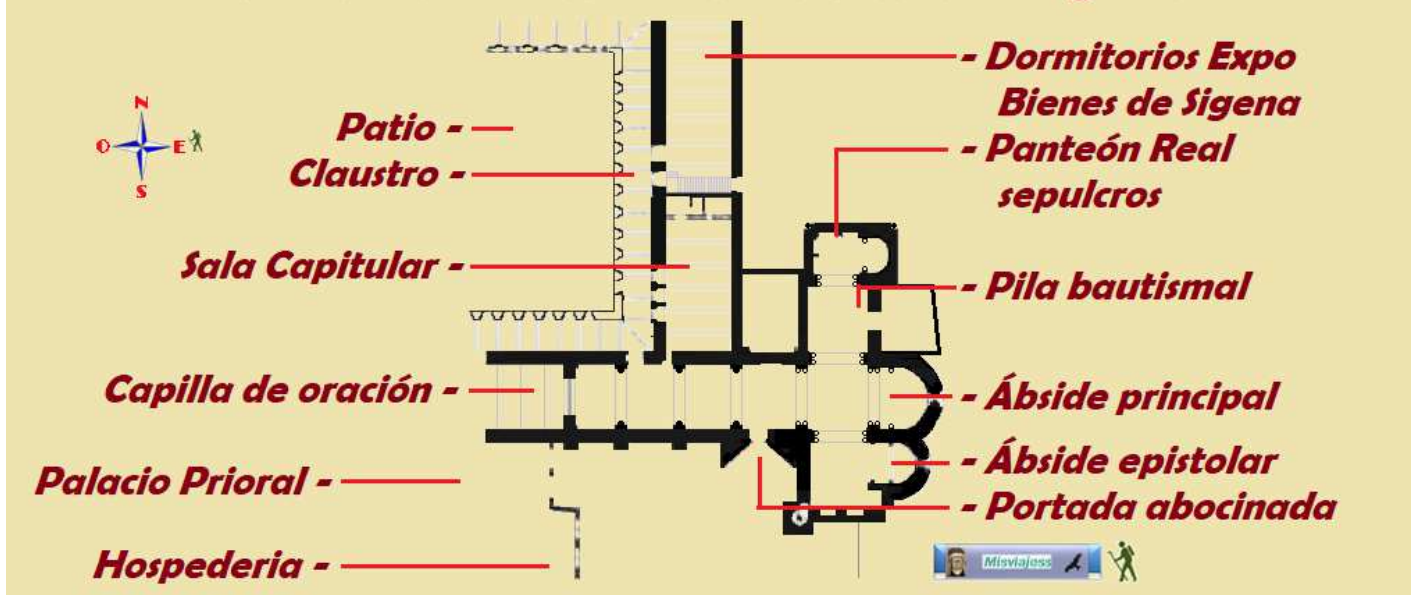
❶ Sepulcro del rey Pedro II de Aragón. †1213 muerto en la batalla de Muret. ❷ Sepulcro de la reina Sancha de Castilla, esposa de Alfonso II de Aragón. †1208 ❸ Retablo gótico procedente del monasterio, de la Virgen de Sigena. Hacia 1363-1375 del Maestro de Sigena (probablemente Pere Serra). ❹ El cuerpo del retablo está dedicado a los gozos de la Virgen, la predela está dedicada a la Eucaristía, con la Santa Cena. En el museo barcelonés del Mnac.



❶ En el muro del Evangelio del tercer tramo se encuentran estas pinturas. ❷ Parece interpretarse la Adoración de los Reyes Magos?. ❸ Detalle de las bases de las columnas adosadas a sus muros de la nave.

Tras concluir la visita del templo, entramos por el claustro para visitar la sala Capitular de la cual se retiraron sus pinturas...

Monasterio Real de Santa María de Sigena



❶ Croquis monasterio de Sigena.

El claustro es la parte más ruinososa del conjunto y su aspecto actual es fruto de la reconstrucción.



❶ Entrada en el claustro. ❷ Corredor del antiguo Dormitorio de las monjas. ❸ Una de las alas de claustro con su arcos característicos y poco habituales en los claustros.



❶ Imagen del patio del claustro, aún sin reconstruir. Actualmente dispone de una construcción moderna las alas que quedaron totalmente destruidas. Y ocupadas por las hermanas de la Congregación de Belén. ❷ Otra imagen del claustro en la parte opuesta, a la que actualmente ahora no hay acceso en las visitas.

Nada más entrar en el claustro a la izquierda está la Sala Capitular.



❶ Esquina con los nervios rectos de claustro. ❷ Actualmente se pasa un audiovisual con la historia del monasterio y los aspectos más importantes sobre su antiguo patrimonio. ❸ Los desnudos arcos y muros de la sala Capitular.

Frescos del románico tardío que a fecha de hoy se encuentran en Barcelona.



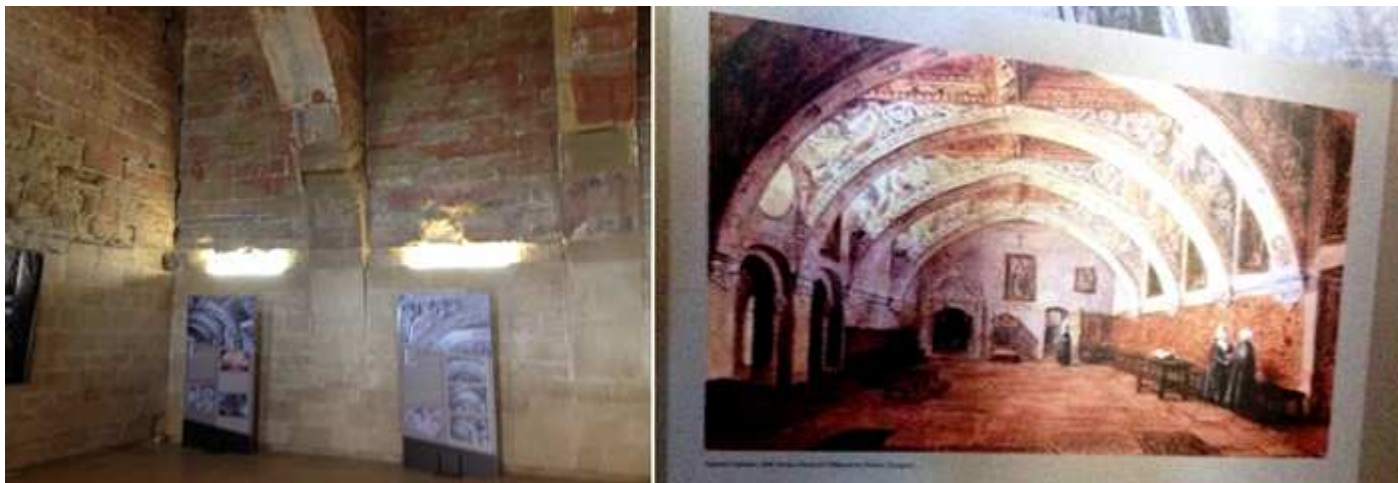
❶ Las pinturas del fondo el tema de la Crucifixión, y en los arcos los personajes de la genealogía de Cristo. ❷ En los frontales de los arcos están representados diversos pasajes, como: Moisés y Aarón, el Pecado Original, Caín y Abel, etc. Fotos de los frescos en el museo barcelonés del Mnac.



❶ - ❷ - ❸ - ❹ Distintas arcadas con las pinturas que fueron desprendidas del monasterio y actualmente en el museo del Mnac.

En la Biblioteca ardieron, además de los archivos de la Corona en pergamino, Libros de Horas miniados y Ejecutorias de nobleza.

Tras la visita del templo, claustro y Sala capitular, salimos al exterior y en la hora reservada poder ver los bienes del monasterio que desde el pasado mes de noviembre mediante la aplicación del artículo 155 en Cataluña, han retornado en cumplimiento de la orden judicial que se resolvió el 8 de abril de 2017.



❶ Paneles informativos sobre estas excepcionales pinturas románicas. ❷ Reproducción de uno de los carteles informativos con una imagen retrospectiva de la Sala capitular con las pinturas románicas y las techumbres mudéjares.

Habrá que seguir esperando las actuaciones judiciales para las pinturas de la Sala Capitular.

En la zona de los dormitorios están expuestos los Bienes que estaban en el Museo de Lérida y el 11 de diciembre de 2017 se recuperan los mismos.



❶ Desde el exterior se accede por una escalera, por lo que el acceso es independiente de la visita del monasterio. ❷ En la restauración de estos aposentos aún podemos ver algunos trozos (muy pocos) con restos de sus pinturas. ❸ Sus arcos ligeramente apuntados.

Es una construcción similar a la Sala Capitular con gruesos arcos fajones que soportaban la estructura.



❶ Otra cenefa decorativa en este ángulo. ❷ Es una pena ver estas partes sin sus pinturas originales. ❸ Aún mantiene una viveza de color las pinturas.

La sala con todos los equipamientos para mantener las obras, están dispuestas en varias vitrinas, estantes y unos racks, además de un armario para las ropas litúrgicas y una cajonera para los documentos.

Comenzamos con la primera vitrina donde hay expuestas algunas obras de alabastro y entre ellas una Epifanía de Gabriel Joly. Este escultor francés que vivió en España y que murió en el año 1538 en Teruel. Trabajo con Damián Forment y Gil Morlanes el Joven.



❶ Nacimiento de Jesús c. 1529-1530 de Gabriel Joly. Escultura de alabastro. ❷ Fragmento del retablo de la Vida de Jesús c. 1529-1530 de Gabriel Joly (se cree que es obra suya). Posiblemente ubicado en la capilla de san Juan. ❸ Pieza sin información posible perteneciente al retablo de Jesús.

Toda la visita se hace en reducido grupo de personas, mediante solicitud previa al 974 355 119.



❶ - ❷ Fragmentos de figuras talladas en alabastro, calcinados. Piezas sin información posible pertenecientes al retablo de Jesús. ❸ Relicario de Santa Constanza ¿S. XVIII? Hueso y plata sobredorada. ❹ Relicario de san Luis Gonzaga S. XIX, plata sobredorada.

La guía nos va explicando con todo lujo de detalles las obras, y que igualmente atiende a las preguntas que se surgen en el grupo.



❶ Pomo de bordón S. XVIII, remate de bordón o bastón decorado con rocalla y Cruces de Malta. Plata sobredorada. ❷ Tapas de libro, S. XVIII con decoración de rocalla y Cruces de Malta. Terciopelo, plata sobredorada, papel y pergamino. ❸ Relicario de 1858, en plata sobredorada. ❹ Escudo del S. XIV, piedra tallada, fragmento con el escudo de armas o blasón de los Cornel.

A continuación hay una serie de piezas (4) en alabastro que pertenecen al retablo de Santa Ana que ejecutara Gabriel Yoly. Se sabe que en las fechas que esta datado el retablo el artista estaba trabajando en el monasterio. Este retablo fue destruido por el fuego en 1936 y solo se conservan estos cuatro fragmentos.



❶ Urna funeraria, fragmento con restos de tres escudos en piedra. S. XIV ❷ Cruz de término, fragmento de la parte superior con la habitual representación de Cristo Crucificado y en el dorso, la Virgen con el Niño. ❸ Retablo de Santa Ana, escena del Nacimiento.



❹ Los Desposorios. ❺ Commiseratio Patris. ❻ Y la Santa Generación. ❼ Santa Gertrudis con el Niño. Ca. 1593-1608. Esta pequeña tabla policromada pertenece a la predela del retablo dedicado a Santa Waldesca, santa de origen toscano y perteneciente a la orden sanjuanista. Este retablo se encargó en el S. XVII, tras recibirse la reliquia de Santa Waldesca.



❶ Arca o caja fuerte, recubierta por láminas de hierro forjado. ❷ Santa Teresa de Jesús, anónimo del S. XVIII Tabla policromada y Santa Clara tabla policromada del S. XVIII. ❸ Infanta Duce de Sigena, ca. 1608-1622. Este retrato estuvo ubicado en la sala capitular, que a la edad de ocho años ingreso en la primera comunidad constituida en Sigena. Meses después muere y es enterrada en el Panteón Real, óleo sobre lienzo.

Del retablo de la Piedad atribuido al Maestro de Sigena, se conserva su predela, que estuvo ubicado en la capilla del Panteón, cuyo titular era San Pedro. Y que vemos a continuación.



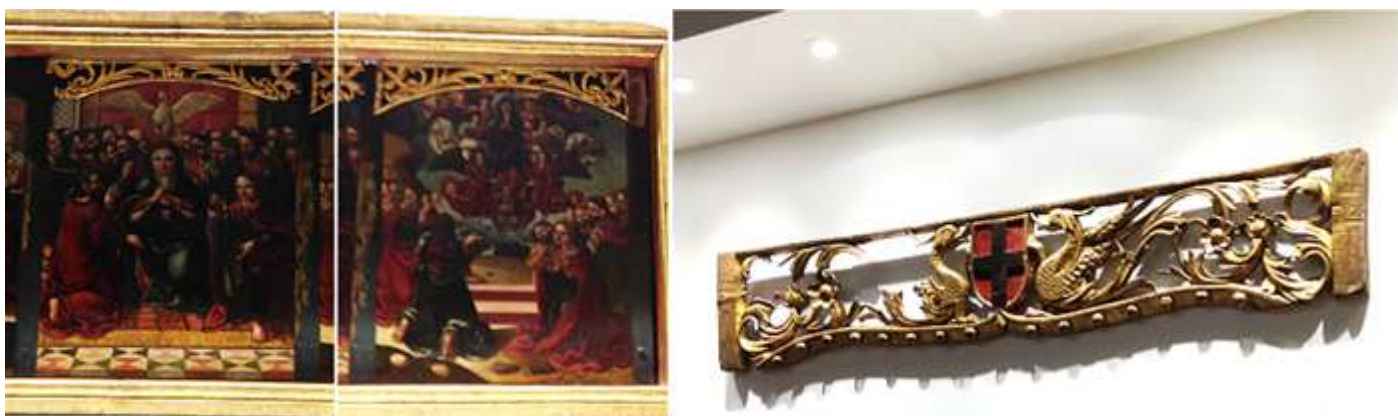
❶ Predela perteneciente al retablo de la Piedad, ca. 1517, atribuido al Maestro de Sigena.

El Maestro de Sigena estuvo activo entre 1515 y 1521 este anónimo pintor renacentista en Aragón.



1 Con las escenas de la Anunciación. 2 La Natividad. 3 Resurrección de Cristo. 4 La escena de la Ascensión

Y estas pinturas fueron pintadas entre los años 1510 – 1521, por el encargo de la priora doña María Juana Ximénez de Urrea.



1 Pentecostés. 2 Y la Ascensión, en madera policromada. 3 Remate perteneciente a este retablo de la Piedad, entre dos grifos el escudo de la Orden de San Juan de Jerusalén, entre roleos, hojas de acanto y rosetas.

A continuación vemos las arcas sepulcrales (sepulcros del S. XV únicos en el mundo), comenzamos con Dña Isabel de Aragón, que era biznieta de Alfonso IV de Aragón e hija de Pedro II, conde de Urgel.

Sobre la tapa del sepulcro aparece en posición yacente, está realizado al temple sobre tabla.



1 Caja sepulcral de Dña Isabel de Aragón ca. 1434, Blasco de Grañén (atribuido) 2 Aparece retratada en la tapa superior con el hábito y una collar sobre su cuello, en la capa la cruz de Malta. Además del dorado y policromado hay detalles realizados en relieves. †1494.

Otra de las cajas sepulcrales es la de D^{ña} Beatriz Cornel, c. 1451-1459.



❶ A los pies del sepulcro de D^{ña} Isabel, aparecerá una monja de la misma orden, sentada y en la actitud de leer con un monóculo.
 ❷ Caja de D^{ña} Beatriz Cornel, c. 1451-1459, atribuida a Blasco de Grañén. Sobre su tapa los tres blasones de la casa Cornel. Esta urna se ubicaba en el brazo derecho del crucero, en la Trinidad.

En Sigena las prioras dieron mucha importancia a sus sepulturas. Prueba de ello son estas obras de arte.



❶ Retrato de D^{ña} Beatriz sobre el frontal del sepulcro en actitud orante con un rosario entre sus manos. ❷ Detalle del escudo en uno de los costados. ❸ Escudo sobre campo de oro, cinco cornejas de sable, puestas en sotuer. Realizada en temple sobre tabla

Y la tercera caja sepulcral corresponde a D^{ña} Francisquina de Eril y Castro, ca. 1494, también estaba ubicada en la capilla de la Trinidad en el brazo derecho del crucero. Igualmente representada en posición yacente, y realizada en óleo sobre tabla.



❶ Esta caja con una tapa que la cubre a cuatro aguas y en su frontal una marco con una inscripción y tres blasones de la familia.
 ❷ Retrato de la priora con un gran realismo en sus facciones. Falleció el 4 de enero †1494.



❶ Hojas de puerta del S. XIV, probablemente del palacio Prioral. ❷ Están realizadas en madera policromada con unos listones claveteados que forman dibujos geométricos. ❸ En el tirador de la misma aparece una concha jacobea. Esta puerta en su reutilización fue cortada, por lo que la mirilla queda en un espacio muy inferior a su función. ❹ Armario con ropas religiosas.



❶ Las arcas sepulcrales, ❷ El fondo de la sala con el retrato de la princesa Duce. ❸ Mampara con diversos cuadros.

También se exhiben por la guía en unas cajoneras al efecto de documentos y pergaminos ilustrados, junto con la indumentaria litúrgica del S. XVIII. Y vamos observando una a una las 44 obras devueltas.



❶ Pinturas murales traspasadas a lienzo. La Santa Cena, 1502 Mateo Ferrer, pintura al Martirio de San Mamés de Cesárea: pintura sobre tela atribuida a un pintor anónimo aragonés, datada en la primera mitad del siglo XVIII. ca. 1700-1750, óleo sobre lienzo.



❶ Bula papal. ❷ Ilustraciones de los documentos de limpieza de Sangre. ❸ Escudo de Dña Juana Sánchez Monterde y Villanueva 1737. ❹ Escudo de Dña Magdalena de Ferrández de Narvasquez, 1754 Pergamino policromado.

Y damos por concluida la visita al monasterio.

En las afueras de la localidad saliendo hacia Sena se encuentra la Ermita de San Blas del S. XVIII sobre una colina de una sola nave con su cabecera recta.

Y en la dirección a Fraga se encuentran los restos del...



Puente Viejo

LIBRE
GRATIS

Puente que se termino de construir en 1297, con dos arcadas una de ellas derrumbada por el paso de los años y de la acción del río Alcanadre, junto a la calzada romana con

Ilerda. (Lérida)  *Latitud: 41° 42' 32.305" N / Longitud: 0° 0' 3.978" O:*



① Callejero Villanueva de Sigena.



② Información de Real Monasterio Nuestra Señora de Sigena.

A 13km por la A-1217 se encuentra...



Castelflorite

En Castelflorite tuvo lugar la batalla del mismo nombre, en la que el último Conde de Urgel, Jaime II de Urgel, que se había levantado en armas contra el rey de Aragón Fernando I de Aragón fue derrotado por este en 1413.



① Edificio Ayuntamiento Viejo, construido en 1930, actualmente reformado y con un aspecto futurista. ② La calle Miguel Servet con la torre de la iglesia al fondo. Fotos Ayuntamiento.

A la entrada de la localidad por la A-1217 a mano izquierda tenemos el templo...





Este templo original de los S. XII y XIII construida con sillar y tapial, posteriormente fue reformada y ampliada en el S. XVI.

En años 90 del siglo pasado salieron a la luz las primeras hiladas de su ábside, esto permitió su restauración.

En sus muros aparecen marcas de cantero y algún canecillo, la cubierta original de lajas de piedra que permanecen ocultas con el recrecimiento de su falsa. En la parte del primer tramo.



❶ Fachada exterior del lado de la Epístola con las capillas adosadas al templo. ❷ Su torre de planta cuadrada está situada a los pies. Y sobre la nave se recreció el templo con la galería de arquillos a lo largo de la misma, su cabecera es fruto de la restauración realizada en los años 90 del siglo pasado al completar las hiladas de sillería que faltaban y completándose con las que se localizaron en las excavaciones arqueológicas. Foto Ayuntamiento

Se recreció y sobre sus muros de su nave se construyó la galería de arquillos, típicamente aragonesa.

En el lateral epistolar se amplió con las capillas una cuenta con cúpula con ventanas y en el lado del Evangelio la capilla tiene mayor altura.



❶ Los dos últimos cuerpos de la torre, el último abierto con ventanales de medio punto. ❷ Vista de su ábside semicircular, y a los lados las ampliaciones de sus capillas. ❸ Fachada con su puerta dentro de un pórtico, y su torre de tres cuerpos separados por impostas corridas. Foto Ayuntamiento.

Su interior es de nave única con un ábside semicircular con bóveda de horno es lo único que se conserva del edificio primitivo, la nave de dos tramos con bóveda apuntada con crucería y arcos fajones.

Sus capillas situadas en los laterales y a los pies su coro elevado sobre arco recto y balaustrada de madera.





❶ Su cabecera con una desproporción con la nave del templo. ❷ Detalle de sus canchillos lisos bajo el alero. ❸ Su entrada albergada en un pórtico y su torre de tres cuerpos separados por impostas corridas. Foto: Ayuntamiento.

También se puede visitar en la localidad el Refugio y en lo alto el emplazamiento donde estuvo su castillo medieval del S. X.

Volvemos a Sariñena por la A-129 y tomamos la A-230 con algo más de 40km para llegar a nuestra siguiente localidad...



Castejón de Monegros

Ubicado al pie de las últimas estribaciones al este de la Sierra de Alcubierre y en el centro de la comarca semiárida. Esta comarca que fue conquistada por el rey aragonés Alfonso I El Batallador en 1132 y tras perderse se recuperó años más tarde en 1141 reinado Dña Petronila. “Castellón de Mon negros” citado en los documentos antiguos. En 1587 obtuvo la concesión de villa por el rey Felipe II.



❶ Fachada del Ayuntamiento construcción de ladrillo, de planta rectangular y tres pisos, como es habitual en la arquitectura civil aragonesa de esta época. En la Plaza de Joaquín Costa, 2. Es un edificio renacentista. ❷ Su parte inferior dispone de una lonja con cinco arcadas, sobre ella su planta noble con cuatro balcones. Esta Casa Consistorial es del S. XVI. Foto: Ayuntamiento.

Es interesante recorrer sus calles por las casas con arquitectura aragonesa de sus edificaciones nobiliarias en la calle Mayor, de la Iglesia, del Rebote...

En la calle Mayor se encuentra la Ermita del Santo Hospital.



Ermita del Santo Hospital.



Tiene planta rectangular con su testero recto con una cubierta a dos aguas, y en su fachada una puerta de medio punto dovelada, sobre la misma una espadaña con un solo vano para la campana, y sobre el arco una cruz.



❶ Situada en la calle Mayor esquina a la Avda. de San Sebastián. ❷ Con una portada enmarcado con piedra vista y puerta de medio punto dovelada. Fotos Ayuntamiento.

En su interior se guarda el Cristo de brazos articulado, que data del S. XVII, que sale en la Semana Santa local para la representación del Descendimiento.
En la calle de la Iglesia, 10

 **Iglesia de Nuestra Señora de la Lumbre** 

Este templo fue construido en el S. XIII y se amplió en el XVI (1591) posee una galería porticada cerrada con varios tramos con arcos fajones apuntados, frente a la plaza (su antiguo camposanto), esta dispone de una puerta de medio punto con seis arquivoltas la interior sobre jambas y las restantes sobre columnas y capiteles que le confieren un aspecto abocinado. Dedicada a la advocación de la Virgen la Candelaria.
El acceso al templo se hace por la puerta lateral del pórtico junto a la cabecera, tras el tramo de escaleras.



❶ Fachada ante la plaza con su pórtico cerrado con arcos apuntados con ocho tramos longitudinales y con un alero con canecillos. A la derecha en su lateral una portada sobre un paño de ladrillo con puerta de medio punto con columnas adosadas rectas y sobre su entablamento en una hornacina la talla de la Virgen. Esta elevada sobre una terraza con escalones. ❷ Exteriormente su ábside es poligonal de res paños con contrafuertes y en el central abierto con una ventana con arco apuntado y guardapolvo con columnillas y capiteles lisos, que aloja otra más estrecha con derrame. Fotos Ayuntamiento.

De estilo gótico cisterciense, y en la cabecera conserva parcialmente destruido en la guerra Civil su retablo de Miguel de Ximenez del S. XV, y fue restaurado en su totalidad.



❶ La torre esta adosada a la altura de su cabecera por el exterior del lado del Evangelio dispone de tres tramos de planta cuadrada. ❷ Su galería porticada con arcos de medio punto apuntados que se encuentran los arcos cegados. ❸ Tanto el alero del pórtico como de parte de su nave (partir de este alero se recreció) dispone de canecillos, mayormente lisos y con figuras. Fotos Ayuntamiento.

En su exterior se observa el recrecimiento del templo a partir de la línea de canecillos de su nave y se compone con una galería de arquillos de medio punto típicamente aragonés.



❶ Vista del templo desde el Castillo. ❷ Sobre el último cuerpo de la torre donde se encuentra su campanario, posee una terrada donde se alza una espadaña de un solo vano y donde se aloja el segundo reloj del templo. ❸ Detalle de su ábside poligonal y el recrecimiento donde tiene una galería con arquillos de medio punto. Fotos Ayuntamiento.

En el cuarto tramo del pórtico se abre su portada románica con seis arquivoltas.



❶ Interior de su pórtico de nueve tramos con arcos fajones apuntados, que su parte derecha llegan hasta el suelo. ❷ Los capiteles y columnas del lado derecho. Sus capiteles están decorados con palmas vegetales. ❸ Su portada con arquivoltas que varían su decoración del exterior a su interior: Un guarda lluvias con puntas de diamante, de arista viva, baquetonada con dientes de sierra, baquetonada con arquillos, baquetonada y con decoración de bolas, baquetonada y la interior con arista viva. Todas descansan con una imposta corrida, y sus capiteles están decorados con palmas vegetales. Fotos Ayuntamiento.

Su torre de planta cuadrada se encuentra adosada junto a la cabecera por el lado del Evangelio compuesta de tres tramos separados por impostas corridas con la última planta como campanario y sobre la terraza de esta última una espadaña de un solo vano para la campana y el reloj.



Ermita de Santa Ana

LIBRE
GRATIS

En lo alto del cerro, es un templo con planta de cruz latina compuesta por tres naves de tres tramos y con crucero a continuación el presbiterio con bóveda de cañón y su cabecera semicircular con bóveda de horno. Es del S. XVII en estilo neoclásico construida con piedra sillar.



1 Exterior de la ermita por el lado del Evangelio con su cimborrio octogonal. Sobre esta elevación del terreno, en la parte opuesta, y rodeada de vegetación tiene el acceso a la misma. 2 Foto Ayuntamiento.

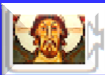
En el lado del Evangelio se encuentra su sacristía de planta cuadrada, sobre el crucero un cimborrio sobre pechinas que tienen las representaciones de mujeres bíblicas y la nave mayor con bóveda de cañón con lunetos, y a los pies su coro elevado. En su cabecera un retablo dorado con una hornacina donde está la talla de la Virgen con



1 Fachada del lado de la Epístola. 2 Exteriormente posee contrafuertes donde se alojan las naves laterales. Fotos Ayuntamiento.

En su exterior se aprecian los contrafuertes, sobre el hastial su portada de medio punto, tres óculos, además de su espadaña de un solo vano y la cabecera poligonal.

Y sobre el cerro la Ermita de San Sebastián-Castillo y a sus pies se encuentra el caserío de la localidad, se tienen noticias del mismo desde 1211.



Castillo - ermita

LIBRE
GRATIS

Restos de un castillo medieval del que sólo queda una torre de muralla, de gran planta rectangular, casi cuadrada, y en su parte meridional desde época antigua se alza la



ermita consagrada a San Sebastián y San Fabián. Del mismo se tienen noticias de su existencia desde 1211. Es de planta casi cuadrada de este torreón, con dos cubos cuadrados en su fachada del medio día y entre ellos su puerta de medio punto.



❶ Ermita – castillo de San Sebastián con sendos baluartes a los lados de su puerta. Imagen del folleto del Ministerio de Agricultura y Pesca.

La entrada a la ermita está en la cara sur, dedicada a San Sebastián y San Fabián que son los patronos. Su interior con una sala abovedada de cañón apuntado. A los pies y sobre tres columnas un coro elevado. En el lateral epistolar posee un sencillo púlpito con un tornavoz. Su cabecera es recta (de la sala) con la estatua de San Sebastián. Y la sala capitular.



❶ Otra toma de su lado izquierdo, a los pies de este lado tiene su rampa de acceso. ❷ Lado posterior. Fotos Ayuntamiento.

Cuenta con una fuente llamada “Madre” es un aljibe de posible procedencia musulmana que está dotada con un acueducto subterráneo con 1,7 km, posiblemente romano que conduce el agua a la localidad.



❶ Interior del acueducto. Imagen del folleto del Ministerio de Agricultura y Pesca.

En la localidad recorriendo su casco urbano podemos encontrar algunas casas solariegas, como la de los Segura Gavín en la calle de la Iglesia de 1564, en la plaza del Recreo otra del S. XVIII, en la calle Mayor, en la plaza Joaquín Costa, también la casa Buil barroca del XVIII, etc.



1 Croquis de la ruta circular de la localidad. Imagen del folleto del Ministerio de Agricultura y Pesca.

Agradezco a todas las personas que con su tiempo han colaborado y también facilitado la apertura de los templos y/o monumentos e información de los mismos.

➔ ☀️☀️☀️ Camino de Santiago 🚶

Por esta parte de la Comarca recorren los Caminos: Catalán, y Camino de Fraga a Huesca.



1 Berbegal. Iglesia Santa María La Blanca.- Iglesia originaria del S. XII en estilo románico la cabecera y en gótico aragonés la nave que fue ampliada esta en el S. XV para albergar el coro para el capítulo. Su portada está adelantada del muro de la fachada con una puerta con seis arquivoltas y un guardapolvo que descansan sobre capiteles, el conjunto de la portada está cubierto por un tejazoz en el tímpano se encuentra un pantocrátor en mandorla rodeado por las figuras del tetramorfos y debajo un crismón circular trinitario de siete brazos, con el aro exterior dentado. 2 Huesca. El Monasterio románico de San Pedro el Viejo, constituye uno de los conjuntos románicos mejor conservados de Aragón. Se sitúa en el lugar que ocupaba el templo mozárabe que servía de culto a la comunidad cristiana anterior a la Reconquista. Se trata de una iglesia del primer tercio del siglo XII aunque con muchos añadidos de otras épocas. Y fue templo habitual hasta que se construyó la catedral. La iglesia tiene tres naves rematadas en tres ábsides. Todos los arcos son de medio punto y apoyan sobre pilares cruciformes sin columnas. Tímpano de la portada norte muestra un crismón trinitario magnífico sujeto por dos ángeles de gran belleza, y sobre éste, la figura echada de San Vicente patrón oscense.



❶ Sariñena. La Ermita de Santiago de Sariñena es un templo del S. XIII muy tardía y que en otras comunidades (como la valenciana) se denominan "iglesias de repoblación" o "iglesias de la reconquista". Poseen una nave con amplios arcos diafragma apuntados que parten casi desde el suelo y soportan cubierta de madera. La nave es rectangular con un ábside plano, y las puertas son de tradición románica muy sencillas, de una solitaria y amplia arquivolta dovelada protegida por guarda polvo. Este tipo de románico-gótico se extiende por algunas comarcas como consecuencia de la reconquista aragonesa de la ciudad de Valencia en el S. XIII. ❷ Villanueva de Sigüenza. Real Monasterio.- Pintura románica de la Sala Capítular, en su origen los espacios pintados alcanzarían a toda la estancia, que es de forma rectangular con circo arcos apuntados, que separan nítidamente en sus veinte enjutas el mismo número de episodios del Antiguo Testamento. Las Genealogías de Cristo, importante nudo del conjunto están en los intradoses de los arcos, acogiendo cada uno catorce representaciones, lo que hace un total de setenta. El Nuevo Testamento se sitúa en los muros perimetrales, donde se desarrollan once escenas relativas a la vida de Jesús. Debe destacarse el Nacimiento, donde aparece la Virgen recostada en el suelo, con una dulce mirada.

También puedes encontrar en este blog:

- EL ROMÁNICO DE ESPAÑA en Fichas. <https://elromanicoen.wordpress.com/>
- LOS CAMINOS Y EL ROMÁNICO. <https://loscaminosdesantiago.wordpress.com/los-caminos-y-el-romanico/>
- CULTURA Y FILATELIA. <https://misellos.wordpress.com/cultura-y-filatelial/>
- EL ROMÁNICO EN EUROPA. <https://elromanicoeu.wordpress.com/>
- EL ROMÁNICO EN LAS CINCO VILLAS (I). Tauste, Añesa, El Bayo, Ejea de los Caballeros, Erla, Luna, El Frago, Obano, Yéquera, Lacasta, La Ballesta, Cambrón, Puilampa, Layana, Biota, Luesia, Biel y San Miguel de Liso.
- ROMÁNICO DE TERUEL Alcañiz, Andorra, Castel de Cabra, Camañas, Argente, Blancas, Teruel, y Sarrión.

<https://salidaonlinetravel.files.wordpress.com/2021/02/romanico-en-teruel.pdf>

Espero te sea de utilidad esta información.



Y si tu afición son los Viajes y el Románico, aquí podrás encontrar interesantes informaciones:



<http://crismonen.wordpress.com/>



<http://loscaminosdelatierra.wordpress.com/>



<http://estelasesen.wordpress.com/>



<http://misellos.wordpress.com/>



<http://losgigantesycabezudos.wordpress.com/>



<http://sepulcrode.wordpress.com/>



<http://lascatedrales.wordpress.com/>



<https://castillode.wordpress.com/>



<http://loscaminosdelatierra.wordpress.com/>



<https://loscaminosdesantiago.files.wordpress.com/2012/02/tus-fotos-del-camino2.pdf>



<http://loscaminosdesantiago.wordpress.com/>



<http://misviajess.wordpress.com/>



<https://museode.wordpress.com/>



<https://loscaminosdesantiago.wordpress.com/los-caminos-y-el-romanico/>



<https://loscaminosdesantiago.wordpress.com/los-caminos-y-el-romanico/>



<https://loscaminosdesantiago.wordpress.com/los-caminos-y-el-romanico/>



<http://virgenesromanicas.wordpress.com/>



<http://elrománicoen.wordpress.com/>



<http://elrománicoeu.wordpress.com/>



<http://relojesdesolen.wordpress.com/>