

QUINTO



**Portales, Iglesia de La Asunción,
Museo de las Momias, Casa
Palacio, Iglesia parroquial Nueva,
y Ayuntamiento.**

12-10-2021



Para pasar un día en esta población ribereña donde tenemos el único museo de España dedicado a los Muertos, en el marco de una de sus iglesias del S. XV donde se puede apreciar en su exterior el arte mudéjar de su magnífica torre.

<http://misviajess.wordpress.com/>



Croquis itinerario visitas, plano empleado de la web del Ayuntamiento.



Datos para organizarse con anticipación al viaje:



Oficina de Turismo, c/ 876 634 125 / 648 799 405 (Territorio Mudéjar) info@territoriomudejar.es



Albergue no hay Pensión Plaza, en Quinto Plaza de España 7, 50770, Quinto 976 177 248 / 671 875 146;



Cierre h.



Latitud: 41° 25' 29" N / Longitud: 0° 29' 46" O



Quinto



Ayuntamiento, c/ Plaza de España, 1 Quinto



976 177 011



<https://www.quinto.es/>



Latitud: 41° 25' 29" N / Longitud: 0° 29' 51" O

Localidad de la Comarca de la Ribera Baja del Ebro, e integrante del Camino de Santiago ubicada en la margen derecha del río.

Su nombre proviene al estar situada en el “quinto miliario” en la calzada romana que unía *Lépida Celsa con Cesaragusta* (de Velilla de Ebro a Zaragoza).

Tras la época romana se ubicaron y fortificaron los árabes en su parte alta, el cabezo del Piquete, donde hubo una morería junto a la iglesia.



❶ Panorámica del cabezo con la iglesia de La Asunción.

Nada más llegar al centro, tras pasar su plaza con el ayuntamiento, giraremos a la derecha para entrar por el arco de San Roque... hay otros dos arcos en la localidad de San Miguel y San Antón que delimitaban el antiguo perímetro del caserío.



Ayuntamiento

c/ Plaza de España- 50770 Quinto  976 177 011  <https://www.quinto.es/>    Latitud: 41° 25' 28" N / Longitud: 0° 29' 45" O

Su casa consistorial es un edificio moderno de estilo contemporáneo con tres plantas en una extensión rectangular, cuya planta baja esta porticada con arcos de medio punto, con siete vanos en su frontal, su planta noble abierta con balcones y sobre la parte central un tercer cuerpo donde está su reloj y dos escudos laterales en cerámica.



❶ Con su planta baja abierta con soportales. ❷ Parte central con tres balcones, y sobre los mismos los escudos realizados en azulejos y un relieve de piedra donde alberga el reloj. ❸ Panorámica desde la carretera (Avenida de la Constitución).

En la misma plaza se encuentra su iglesia parroquial.



Iglesia de la Asunción Nueva



, Plaza de España, 50770 Quinto  9     Latitud: 41° 25' 29" N / Longitud: 0° 29' 44" O

Este moderno templo con un pórtico abierto por tres arcadas de medio punto sobre ellas tres ventanas adinteladas con un rosetón y una espigada espadaña de tres vanos.



❶ Panorámica de la Plaza de España con sus jardines.

Su construcción exterior en piedra blanca y ladrillos, con tres naves de cinco tramos más crucero y su cabecera semicircular.



❶ Una pequeña escalinata para acceder a la iglesia. ❷ Con un amplio atrio. ❸ Lateral exterior de la Epístola.

Una amplia nave central con las capillas en sus laterales y que están intercomunicadas entre sí.



❶ Primera capilla en el lado del Evangelio con un Santo Cristo y una talla de la Dolorosa ❷ La nave central. ❸ Su cabecera semicircular abierta por cuatro alargados ventanales con vidrieras.

Los laterales donde se abren las capillas mediante arcos que su intradós está con casetones excavados y descansan sobre dobles columnas con capiteles lisos.



❶ Panorámica de su cabecera con la imagen de la Virgen rodeada de cuatro ángeles.



❷ Capilla de Santa Ana. ❸ Capilla del baptisterio, con el lienzo de San Juan Bautista. ❹ Pila de taza semi esférica de piedra aglomerada lisa bajo su borde con un fuste cuadrado lo mismo que la basa, situada en la capilla del baptisterio ❺ La parte inferior del templo con el coro elevado y los tramos con arcos y artesanado de vigas de cemento, en los laterales cada tramo abierto por tres ventanas con vidrieras.



❶ Panorámica del templo con amplios contrafuertes entre sus capillas. ❷ Detalle de su estilizada espadaña sobre su rosetón de ocho arcos y con vidrieras.

En un corto recorrido se pueden apreciar los tres portales que ha conservado la población.

Ruta de los Portales

Varias calles 9 24h. **San Miguel: Latitud: 41° 25' 33" N / Longitud: 0° 29' 54" O**

El Portal de San Miguel en la Calle Morería es el que se accedía llegando desde Zaragoza por el Camino Real, es uno de los más antiguos de la localidad y como los otros dos pertenecen a los S. XVII y XVIII, aunque su origen hubieran sido medievales...



❶ Arco de San Miguel por su parte interior. ❷ Con un arco adintelado. ❸ Y con una hornacina acristalada con la imagen de Santo. ❹ Parte exterior donde dispone de una capilla, está situado en la parte norte de la localidad.

Estos portales carecían de murallas, pues las construcciones limitaban con fuertes muros y tapias. En la calle San Antón esta otro, y a la salida hacia el Bajo Aragón el de San Roque, y son una muestra de la construcción popular.



❶ Arco de San Antón visto desde el interior de la población. ❷ Con tres volúmenes de ladrillo encalado. ❸ Con un arco de medio punto y coronado con una linterna. ❹ La hornacina con el santo protector. Es del S. XVIII.



❶ Arco de San Roque, por su parte interior con una capilla cubierta con una linterna. ❷ Parte posterior en latín: *DIES MEI SICUT UMBRA* "Mis días son como una sombra que pasa". Y la fecha de 1776. ❸ Reloj de sol con la inscripción ❹ La imagen de San Roque en su hornacina exterior. Es de los S. XVII-XVIII.

Todos estos portales fueron restaurados en el año 2010.

Y en la loma de "La Corona" donde se encontraron restos de cerámica ibérica, prueba de asentamientos ya remotos, de las primeras civilizaciones.

En este cerro de la Corona se encuentra el templo y el Museo de las Momias.

La antigua iglesia de la localidad, El Piquete o "iglesia vieja" situada en "La Corona" del S. XV y es de estilo mudéjar, si bien tuvo modificaciones posteriores.



❶ Fachada de la Asunción. ❷ Lateral de la epístola. ❸ Capilla Santa Ana con su cimborrio ❹ Detalle del ábside.

El Episcopado de Don García Fernández de Heredia, el Arzobispo zaragozano promulgó el edicto en 1401 de la reforma de esta iglesia. Y en 1416 se fundó la iglesia con nave de dos tramos capillas y torre.



❶ Detalle del ábside poligonal y a su derecha la capilla de Santa Ana. ❷ Galería de arquillos coronada con la torre del reloj. ❸ Plano tomado del cartel informativo con la planta del templo y las fases de su construcción.

La parte mudéjar de la iglesia, levantada en ladrillo, comprende desde el ábside hasta la torre inclusive.



❶ La torre que originariamente quedaba a los pies de la iglesia, es de planta cuadrada es de cuatro cuerpos, y con estructura interior de escalera de caracol. ❷ El segundo cuerpo su decoración es a base de lazos de ocho. ❸ El tercer cuerpo es del S. XV, de vanos con arco apuntado, recuadrado en alfiz y orlado por lazos de cuadro octogonal. El cuarto cuerpo es un añadido del S. XVI.

Es una iglesia de nave única, con el ábside poligonal de cinco lados y con cuatro tramos en la nave, cubierto todo ello con bóveda de crucería sencilla, con capillas laterales y con mayor profundidad la realizada en 1761 para Santa Ana.



❶ Decoración a base ochos. ❷ La torre y portada del S. XV, y sobre la misma hay restos de un matacán y un arco cegado. ❸ La portada con dos arcos uno, apuntado y el inferior rebajado albergando hornacinas para tres esculturas desaparecidas, y con motivos heráldicos. ❹ Escudo izquierdo superior, de Francisco Clemente Pérez, arzobispo de Zaragoza entre los años 1414 y 1419, fue secretario con anterioridad del posteriormente fuera el Papa Luna. ❺ Este escudo alberga las armas de Sicilia, la casa Luna y de Aragón. Posiblemente de Fadrique de Aragón hijo ilegítimo del rey de Sicilia, y este heredó el condado de Luna en 1412, del cual formaba parte la localidad de Quinto.



❶ Nave central, con las capillas en el lado del Evangelio: Santo Cristo, de Santa Ana, la Virgen del Pilar y San Francisco Javier, en el lado de la Epístola: del Pilar, del Rosario, Capilla de la Purificación y San Francisco de Asís. ❷ Bóveda de crucería. ❸ Ábside con tres arcosolios, en uno de ellos estuvo el sepulcro de Urraca Sánchez de Huerta de la cual se decía que fue la fundadora de la Iglesia. ❹ Detalle de la cabecera y su crucería y la terminación de los nervios.

En el S. XVI se le añadió la galería de arquillos, el cuerpo superior de la torre y tuvo algunas reformas en sus capillas.

Este templo sufrió importantes daños en la contienda civil, sirvió de punto de observación y combate. Al quedar devastada, se optó por construir otro templo nuevo en el pueblo y más céntrico.



❶ Capilla del Santo Cristo. ❷ Capilla de Santa Ana de planta cuadrada y ábside poligonal. ❸ Cúpula de Santa Ana, sobre pechinas. ❹ Capilla del Pilar ❺ Capilla de la Purísima, estas capillas tiene escasa profundidad.

Los ventanales se cerraban con yeserías y alabastro, se conservan dos uno exterior y otro interior divididos con columnillas. Interesante la ventana que hay junto a la capilla de Santa Ana con restos de yeserías.

En la cabecera se encontraba el sarcófago de Urraca Sánchez de Huerta.



1 Capilla San Francisco de Asís. 2 Detalle de las excavaciones en la nave central. En las mismas han salido diferentes enterramientos 3 Una lauda de una sepultura en el crucero de la nave.

Por encima de las capillas se abren los vanos de la tribuna, y sobre los pies del templo el coro, aun se pueden apreciar en algunos murales y en las capillas restos de la decoración barroca que poseía el templo.

Tras estas imágenes de 2012 el templo ha sido restaurado e instalado en el mismo un museo único en España.

Museo de las Momias

c/ Subida a la Iglesia, 50770 Quinto ☎ 976 177 011 - 976 176 111 680 860 495 <https://momasdequinto.es/museo/>

Visitas guiadas 10 – 11,30 16 – 17,30 h.
Latitud: 41° 25' 25" N / Longitud: 0° 29' 54" O

Al efectuar su restauración en el subsuelo del templo se encontraron numerosos enterramientos, además de objetos históricos, este museo abrió sus puertas en 2018.



1 Mural del amplio aparcamiento que posee. 2 Exterior del lado del Evangelio del templo. 3 Detalle de una cigüeña que pueblan estas localidades.

Se compone el museo de varias secciones además de disponer de un espacio multimedia para describir los pasos que han llevado de investigación y puesta en valor.



1 Vista aérea de Quinto y la iglesia. 2 Interior de la misma. 3 En el periodo de excavaciones

El video nos va mostrando todos los procesos que se han realizado desde su excavación.



1 Trabajos de excavación en todo el subsuelo del templo. 2 Desde el mínimo resto. 3 Hasta la exhumación de aquellos cuerpos que solo estaban sus huesos.



1 Aparición de una de las momias. 2 Los trabajos de investigación mediante escáner y resonancias. 3 Que se realizaron en el Hospital Royo Vilanova.



1 La nave del templo que actualmente está con las últimas reformas. 2 El estado actual del edificio es el resultado de las distintas fases de ampliación y reconstrucción. 3 Manípulo de seda del S. XVIII. 4 Gorjal o collarín de una dalmática S. XVIII.



1 Capilla de San Francisco Javier esta es una de las dos capillas que se construyeron con la ampliación de 1697. 2 Diferentes fragmentos de cerámica. 3 Tapa de una pila bautismal de cerámica decorada, del que solo ha aparecido en las excavaciones su tapa que posee dos asas y con formato troncocónico. Es del S. XVII.

En una de sus salas (en lo que fue la capilla de Santa Ana) se exponen las vitrinas con 15 cuerpos momificados. Se han encontrado en las excavaciones más de 65 enterramientos y una treintena de momias.



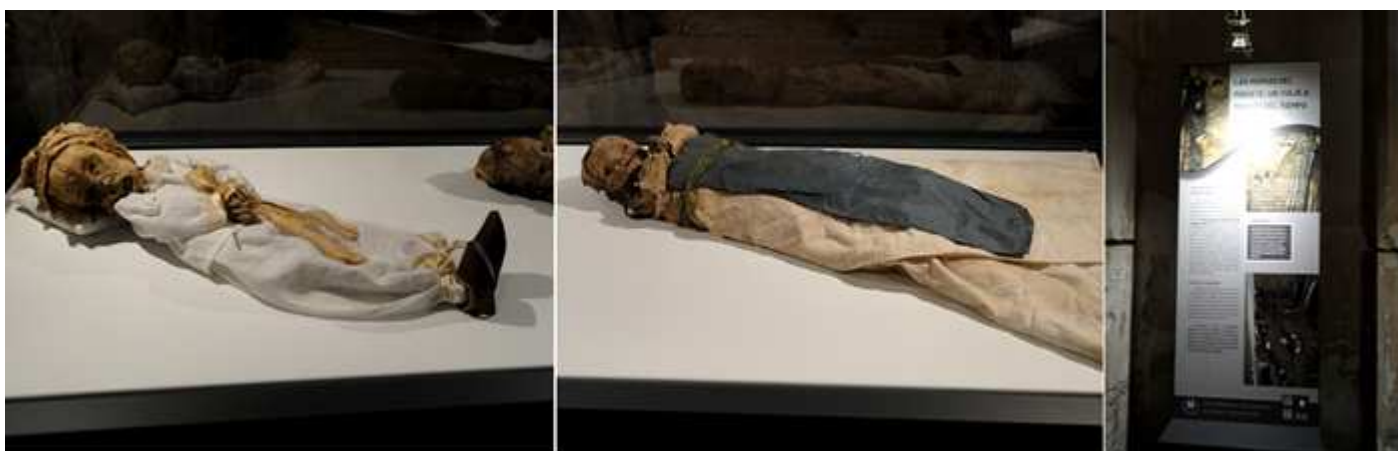
❶ Esta capilla situada también en el lado del Evangelio, la segunda, está bajo la advocación de Santa Ana que es la patrona de Quinto. Se construyó en 1761. Y durante la guerra civil esta capilla se utilizó como enfermería, y en este periodo se destruyó su linterna y su retablo. ❷ En esta capilla tuvo varios enterramientos entre ellos dos capellanes y de fieles devotos de la Madre de la Virgen. ❸ En ella se exponen diferentes momias infantiles y de adultos.

Hoy día las técnicas, nos facilitan de donde procedían, de que se alimentaban, si tuvieron buena salud, o sufrieron alguna enfermedad, que edad se produjo su óbito, y cual fu la causa del mismo.



❶ Dentro de cada momia hay una historia esperando a ser contada. ❷ Momia humana de un hombre adulto de 1,68 de altura S. XVIII-XIX, fu enterrado vistiendo un hábito marrón perteneciente a la Orden de San Francisco. ❸ Momias de un bebé de 3-6 meses y de un niño de 38-54 meses. S. XVIII-XIX.

Las Momias del Piquete. Un viaje a través del tiempo.



❶ Momia infantil, varón de 18-24 meses que apareció en su propia caja. S. XVIII-XIX. ❷ Momia infantil, varón de 38-54 meses S. XVIII-XIX. ❸ El periodo de excavación del año 2011.

En la excavación que se llevó en el año 2011 con la finalidad de recuperar todos los enterramientos en la nave central que fueron 70, de los cuales 32 estaban momificados.



❶ x. ❷ Momia de una mujer adulta, de 1,59m de 35 años vistiendo un hábito de color marrón perteneciente a la Orden de San Francisco y portaba un escapulario. ❸ Escapulario de Jesús Nazareno Rescatado (Cristo de Medinaceli) con la cruz roja y azul de la Orden de los Trinitarios Descalzos.



❶ Momia humana infantil, 104 cm. De 7-8 años de los S. XVIII-XIX. Con hábito de la O. de S. Francisco y su pie derecho tiene una acentuada curvatura. ❷ Momia de un bebé femenino de un mes. S. XVIII-XIX. Conservando su vestido, gorro y zapatos confeccionados en seda y bordados. ❸ Momia humana infantil de un varón de 5-6 meses S. XVIII-XIX.



❶ Momia infantil de una niña de 30-42 meses S. XIX. ❷ Detalle del brillo de sus cabellos. ❸ Momia humana de un varón de 1,75m de unos 70 años, enterrado con una casulla y sus zapatos de horma recta (igual se usaban para un pie que el contrario). S. XVII-XVIII.



❶ Momia de un Varón. ❷ Momia de una mujer adulta, de 1,37m S. XVIII-XIX, vestida con un hábito verde oscuro perteneciente a la Orden de Santa Teresa. ❸ Capilla del Santo Cristo, situada junto a la cabecera en el lado del Evangelio de origen mudéjar.

En la Capilla del Santo Cristo están enterrados los Señores de Quinto: Juan de Villapando 1521, Juan A. de Funes y Villapando 1584, Jerónima Fernández de Heredia y Gadea, (esposa del anterior), García de Funes y Villapando 1802, Vicenta de Ariño 1801 y Jorge de Funes y Villapando 1803.



1 Capilla del Santo Cristo 2 Momia humana de un varón adulto S. XVIII-XIX portaba una casulla realizada en Damasco. 3 Diversos objetos que portaban o se encontraron en las excavaciones.



1 La cabecera durante la excavación. 2 Parte central de la nave. 3 Algunos cuerpos con el proceso de conservación preventiva. Y se analizaron pequeñas muestras de las momias, como de su indumentaria, insectos, polvo, tierra, madera de los ataúdes, etc.



1 Capilla del Crucifijo. 2 Su cabecera poligonal de cinco lados cuyos nervios parten de las columnas de los arcosolios hasta la clave. Y sus muros conservan parte de sus pinturas. 3 Sobre los arcosolios se abren ventanas apuntadas. Destaca la central cuyos arquillos son trilobulados. 4 Sepulcro de Atorella Ortíz Señor de Quinto (hijo de D. Pedro Ortiz señor de Aranda y de Fuentes) con una inscripción sobre la orla. Este teniente en 1207 sirvió al rey D. Pedro II de Aragón en la guerra con los moros en el Reino de Valencia en la que se ganó el lugar de Ademuz. En 1212 participó en la batalla de las Navas de Tolosa, y en 1225 era consejero del rey Jaime I el Conquistador, y le acompañó a la isla de Mallorca para concluir de conquistarla en 1232. (Urbieto Arteta, Agustín, Tenentes, en Gran Enciclopedia aragonesa, tomo XII p. 3179.

En la parte central de la nave se ha conservado un corte con un suelo traslucido para poder observar este foso arqueológico que nos muestra parte del espacio de los enterramientos y unos silos de almacenamiento que corresponden al periodo islámico del S. XI.



❶ Parte superior del ábside con tres ventanas de arco apuntado la central cuenta con arquillos trilobulados. ❷ Primera capilla junto a la cabecera en el lado epistolar. Capilla de La Virgen del Rosario. ❸ Ante el altar posee esta lauda sepulcral. De Agustín Porroche Rector de Quinto. En el centro dispone de un óvalo con sus iniciales. S. XVI.

Las capillas que se abren a los lados con crucería de diferente diseño y escasa profundidad.



❶ Panorámica desde la capilla del Santo Cristo, Capilla del Crucifijo, el ábside con los tres arcosolios, y la capilla.

Los portales de las capillas fueron decorados en el S, XVII.



❶ Bóveda de la capilla del Pilar. ❷ Portal de la capilla de San Francisco Javier, que en frontis triangular posee un escudo con un P. ❸ Decoración del intradós de su arco y en su bóveda un sol. En el fondo unos cortinajes que rodeaban el retablo.




❶ Detalle de los nervios moldurados con triple bocel y la clave de la bóveda de la cabecera. ❷ Detalle arquitectónico. ❸ Pila agua bendita junto a la puerta de la Epístola. ❹ Ventana central del ábside con la decoración sobre sus arquillos trilobulados. ❺ Decoración del portal de la capilla del Santo Cristo.

Nos adentramos en la Capilla de la Virgen del Rosario, por la que hubo una especial devoción durante el S. XVIII.



❶ Ataúd de bebé en madera S. XVIII-XIX. ❷ Capilla Virgen del Rosario, información. ❸ Capilla Santo Cristo posee una cúpula abierta entre los gajos. ❹ En las columnas laterales de su cabecera unas hornacinas vacías.

Esta iglesia se encuentra declarada patrimonio de la Humanidad por la UNESCO en 2001. En la calle San Roque 17 se encuentra esta casa palacio.



Casa Palacio

c/ San Roque, 17, 50770 Quinto  9     Latitud: 41° 25' 21" / Longitud: 0° 29' 46" O

Esta construcción típica aragonesa de la segunda mitad del S. XVI (1570). De estilo renacentista y que fue usada como rectoral. Construida en ladrillo casi su totalidad, es un edificio de planta cuadrada con tres alturas siendo la última una galería con arquillos de medio punto sobre una imposta corrida y otras intermedias, que actualmente están cegados.



❶ La construcción posee tres alturas. ❷ En la planta baja entre sus ventanas adinteladas posee dos puertas de medio. ❸ Escudo de esta puerta. ❹ Y la segunda puerta de características iguales con su arco formado por los ladrillos.

Sus puertas de medio punto de ladrillo poseen un escudo sobre la misma cada una. Su interior se organizaba en torno a una escalera central que fue sustituida.

Es una Casa-Palacio representativa de la arquitectura palaciega aragonesa de la segunda mitad del S. XVI.

El comienzo de la construcción se le atribuye al rector de la iglesia de Quinto, Agustín Porroche con un coste de 1.500 libras jaquesas.

Se cuenta que en una vista Pastoral del arzobispo apreció que estado se encontraba la casa parroquial, que le obligó a construir una con gran decencia.



❶ Otro escudo de alabastro en la segunda puerta. ❷ Se trata de un inmueble de gran envergadura. ❸ Dispone de tres fachadas siendo la de San Roque la que posee mejor porte.

Su última planta con la característica galería aragonesa de arquillos de medio punto doblados en la segunda mitad del S. XVI. Su interior organizado en torno a una escalera estuvo en ruina, tras los años de abandono, y recientemente se ha restaurado, pero conserva en su interior espacios sin construcción.



❶ Galería de arquillos de medio punto que presenta tres líneas de impostas corridas. ❷ A la altura de sus arcos, debajo de las ventanas y la línea divisoria de esta planta. ❸ Fachada lateral a la calle Espejos.

En 2017 comenzó el proceso de su restauración y es propiedad del Ayuntamiento. Nos acercamos a la plaza Vieja para ver su tercer templo.



Iglesia de San Juan

c/ Plaza Vieja, 50770 Quinto Latitud: 41° 25' 24" N / Longitud: 0° 29' 46" O

Es un templo de una sola nave con cabecera poligonal.



❶ Moderna fachada ante la plaza vieja. ❷ No posee las fotos de su interior.

Dentro del municipio posee otras dos ermitas, la de Nuestra Señora de Matamala y la de Nuestra Señora de Bonastre que habremos visto al venir de Fuentes a nuestra derecha.



📍 Panorámica de la ermita en dirección a Zaragoza.

➔
☀️ ☀️ ☀️
Camino de Santiago
🏠 🚶

📍 Pensión Plaza c/ Pl. España, 50770 Quinto 📞 976 177 248 ♿ € 🕒 Cierre h 🏠 plazas. 📶 📍

📍 Latitud: 41° 25' 30" N / Longitud: 0° 29' 45" O

Por la localidad pasa El Camino Jacobeo del Ebro en su 7ª etapa de Velilla de Ebro a Fuentes de Ebro que partiendo de Amposta se une en Logroño con el Francés. Y también se une en esta localidad el que viene desde Tortosa.



Itinerario y altitud. (Velilla de Ebro 152 m. Fuentes de Ebro 196 m.) Plano empleado de la Web de la Diputación General de Aragón



📍 Gelsa. Iglesia de San Pedro.- Su parroquial de San Pedro Mártir de Verona, es del S. XVII compuesta con tres naves, crucero y cabecera plana, y con posterioridad restaurada varias veces. Y todos sus retablos se perdieron, en la contienda civil, como el resto de estas localidades. Salvo el del altar mayor. Su portada barroca con arco de medio punto entre pilastras. El retablo Mayor, efectuado en yeso imitando alabastro. Su torre se levanta a los pies del templo en el año 1826. 📍 Quinto de Ebro. Iglesia de la Asunción.- Este templo sufrió importantes daños en la contienda civil, sirvió de punto de observación y combate. Al quedar devastada, se optó por construir otro templo en el pueblo. Después de su restauración exterior, ahora están de obras en su interior. Con una nave central, con las capillas en el lado del evangelio: Santo Cristo, de Santa Ana, la Virgen del Pilar y San Francisco Javier, en el lado de la Epístola: del Pilar, del Rosario, y San Francisco de Asís. Cubierta con bóveda de crucería. Ábside con tres arcosolios, en uno de ellos estuvo el sepulcro de Urraca Sánchez de Huerta de la cual se decía que fue la fundadora de la Iglesia.

Bibliografía

- *Guía Museo de las Momias. Y los paneles informativos del mismo.*
- *Wikipedia.*

También puedes encontrar en este blog:

- CALATAYUD Y BILBILIS. <http://misviajess.files.wordpress.com/2011/11/viaje-a-calatayud.pdf>
- DAROCA (I) La Mina, Puerta Alta, Colegio de Escolapios, Casa Comunidad, Palacio de los Luna, Calle Mayor, Almudi, Colegiata Santa María, y Museo de la Colegiata. <https://salidaonlinetravel.files.wordpress.com/2020/04/daroca-i.pdf>
- DAROCA (II) Casa del Diablo, Iglesia de San Juan, Hospital de Santo Domingo, Iglesia San Miguel, Iglesia de Santo Domingo, Palacio de los Terrer, Casa Palaciega, Portal de Valencia, Puerta Baja, Fuente de los 20 Caños, Puerta del Arrabal, Murallas, Torres, y Convento de los Trinitarios.. <https://salidaonlinetravel.files.wordpress.com/2020/04/daroca-iipdf.pdf>
- EXPO 2008 ZARAGOZA 1 Plazas Temáticas. <https://salidaonlinetravel.files.wordpress.com/2021/01/expo-1-plazas-tematicas.pdf>
- SÁDABA Iglesia la Asunción, Castillo, Monasterio de Puilampa, Monasterio Santa María de Cambrón, los Atilios y la Sinagoga. <http://misviajess.files.wordpress.com/2013/01/sc3a1daba1.pdf>

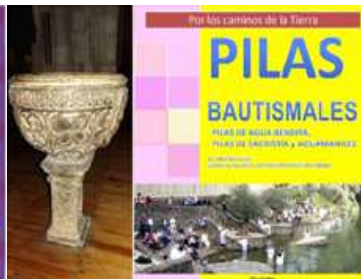
Espero te sea de utilidad esta información.



Y si tu afición son los Viajes y el Románico, aquí podrás encontrar interesantes informaciones:



<http://crismonen.wordpress.com/>



<http://loscaminosdelatierra.wordpress.com/>



<http://estelases.wordpress.com/>



<http://misellos.wordpress.com/>



<http://losgigantesycabezudos.wordpress.com/>



<http://sepulcrode.wordpress.com/>



<http://lascatedrales.wordpress.com/>



<https://castillode.wordpress.com/>



<http://loscaminosdelatierra.wordpress.com/>



<https://loscaminosdesantiago.files.wordpress.com/2012/02/tus-fotos-del-camino2.pdf>



<http://loscaminosdesantiago.wordpress.com/>



<http://misviajess.wordpress.com/>



<https://museode.wordpress.com/>



<https://loscaminosdesantiago.wordpress.com/los-caminos-y-el-romano/>



<http://elromanicoeu.wordpress.com/>



<http://relojesdesolen.wordpress.com/>



<http://virgenesromanicas.wordpress.com/>



<http://elromanicoen.wordpress.com/>



<http://elromanicoeu.wordpress.com/>



<http://relojesdesolen.wordpress.com/>