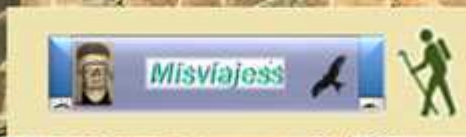


# El Románico en Soria (I bis)



**Ólvega, Hinojosa del Campo, Aldeaseñor, Cuéllar de la Sierra, Fuentelfresno, Pedraza, y Aylloncillo.**



Para completar esta zona, quedan estas localidades que podemos visitar en una jornada con toda comodidad.


<http://misviajess.wordpress.com/>



Croquis itinerario visitas, plano empleado de la Junta de Castilla y León.



Datos para organizarse con anticipación al viaje:

-  Portal de Turismo Castilla y León Soria c/  975 <https://www.turismocastillayleon.com/es/soria>
-  Patronato Provincial de Turismo de Soria C/ Caballeros n° 17 -- 42002 Soria  975 220 511 [www.sorianitelaimaginas.com](http://www.sorianitelaimaginas.com) : [turismo@dipsoria.com](mailto:turismo@dipsoria.com)



## Ólvega

Ayuntamiento, c/ Plaza de la Constitución, 1 -- 42110 Ólvega  976 192 525  <http://www.olvega.es/turismo> 

Latitud: 41° 46' 39" N / Longitud: 1° 59' 8.6" O

Con una historia de su pasado que arranca ya en la prehistoria por los yacimientos encontrados, lo mismo que los castros celtíberos: de la Muela o del Mesado y el castro del Castillejo.

En la localidad próxima de Muro se encuentra la ciudad romana de Austróbriga que se abandono tras ser arrasada por los bárbaros en el S. V.



📍 Panorámica Ólvega.

Fue reconquistada a los árabes por el rey aragonés de Alfonso I El Batallador en 1119, y en el año 1134 se incorporó al reino de Castilla con Fernando VII.

Territorio frontera entre los reinos de Aragón y Navarra. Ubicada entre la Sierra del Moncayo (2315 metros), la Sierra del Madero (1652 m) y la Sierra de Toranzo.

La pujanza de la villa en el S. XVI da muestras en su iglesia parroquial.



### Iglesia de Santa María la Mayor

c/ San Antón, nº 16 – 18, – 42110 Ólvega ☎ 9 76 645 520 ♿ LIBRE GRATIS 🕒 Culto L>V a las 19h. Sábados y domingos a las 10 y 12h, 📍 Latitud: 41° 46' 50" N / Longitud: 1° 58' 56" O

Templo de los S. XV y XVI con planta de cruz latina con cabecera poligonal, las partes más antiguas están en la sacristía y en su torre almenada que son del XV. Ejecutada con mampostería, y la piedra sillar empleada en sus contrafuertes, arcos, esquinas, o aleros, nervios y ventanas.

Es de estilo gótico, su puerta en el segundo tramo de la nave del lado epistolar entre contrafuertes, a los pies tiene su coro elevado, y debajo del mismo su pila bautismal, la nave con arcos fajones y bóveda de crucería, con un amplio presbiterio, que a ambos lados del mismo tiene dos sepulcros de a familia Morales-Salcedo del S. XVII,



📍 Parte inferior del templo con su torre de aspecto de fortaleza. Fue reformada con contrafuertes para compensar el empuje de la misma y la nave. 📍 La torre posee tres cuerpos separados con impostas corridas y su cubierta almenada. Esta abierta con seis arcos para las campanas y cuenta con dos ventanas conopiales. 📍 Su puerta de traza barroca cobijada dentro de un gran arco, con columnas rectas adosadas a sus lados sobre pódium y sobre el entablamento un frontis triangular abierto que contiene una hornacina con la titular en una talla de alabastro. Es del S. XVII. 📍 Retablo Mayor de 1570 con la Historia de la Salvación y episodios del Antiguo y Nuevo Testamento. Compuesto por cinco calles, cuatro pisos más banco y Calvario en el ático. En la parte central se haya La Anunciación. Fotos Ayuntamiento.

Las capillas alojadas entre su contrafuertes son: capilla de San Miguel, capilla del Santo Cristo (Patrón de Ólvega), la capilla de la Divina Pastora y la capilla del Santísimo

Sacramento. Con diferentes retablos dorados. Y destaca el del altar Mayor obra romanista. Y en la década de los 90 del siglo pasado tuvo una importante restauración. La localidad conserva del estilo románico rural en estas ermitas: de San Roque, Ermita de Los Mártires, Ermita de la Virgen de Olmacedo, Ermitas de San Marcos y San Bartolomé. Junto a la Plaza de España en la Calle de los Mártires nº 35...


**Ermita de los Mártires**  
 c/ de los Mártires nº 35 -- 42110 Ólvega  9     *Latitud: 41° 46' 44" N / Longitud: 1° 59' 3.3" O*

Está dentro del mismo núcleo urbano de Ólvega. Tiene algunos restos románicos tardíos, como la sencillísima portada de dos arquivoltas apuntadas lisas y la corona de canecillos sin decoración. Es del S. XIII pero de construcción tardía de mampostería a excepción de sus vanos y esquinas.

Es de planta rectangular, su exterior está abierto por su portada y una pequeña ventana ambas apuntadas son los únicos aperturas que presenta el templo.



- ❶ Lateral del templo donde se aprecia la portada y ventana. y en su hastial una alargada espadaña hace las veces del campanario  
 ❷ Clave central de la arquivolta interior. ❸ Portada de dos arquivoltas apuntadas e impostas lisas.

Bajo su alero dispone de canecillos lisos. En su interior tiene bóveda de cañón apuntado con dos arcos fajones que arranca de ménsulas lisas. Frente a la entrada esta la pintura mural del castillo en llamas del cual toma el escudo esta localidad. En su cabecera tiene un retablo del S. XVII con dos tallas góticas la de la Virgen de los Mártires y la de San Blas y la imagen barroca de San José. Es la construcción más antigua que tiene la villa. En su interior se conservan diversas imágenes que no se utilizan. Continuamos por la Avda. Virgen de Olmacedo...


**Ermita de San Roque**  
 c/ de San Roque nº 10 -- 42110 Ólvega  9     *Latitud: 41° 46' 55" N / Longitud: 1° 59' 18" O*

Templo muy reformado últimamente aunque la nave y la bóveda son del S. XII, el resto fue reconstruido en el S. XVII.

Su cabecera fue añadida con más altura, esta es de finales del XVII o principios del XVIII. El interior de la nave tiene bóveda de cañón con tres tramos y tras el arco triunfal la nueva cabecera. En los lados de la nave tiene unos lienzos del Apostolado y en su cabecera un retablo churrigueresco del S. XVIII donde se aloja el santo de peregrino. Aquí a las afueras de Ólvega siendo empleada como lazareto en tiempos de epidemias, pues San Roque es protector de las enfermedades contagiosas.



❶ *Hastial del templo que posee una pequeña espadaña de un solo vano* ❷ *Su puerta adintelada protegida por un pequeño porche abierto.* ❸ *Fachada de la ermita, ante una gran plaza.*

**Ermita de San Bartolomé**  
*c/ Paso la Serna, 9-- 42110 Ólvega* 9 24H. *Latitud: 41° 47' 1.6" N / Longitud: 1° 58' 35" O*

Está situada en el valle de Araviana. Aquí existió un pequeño poblado llamado Culdegallinas, cuyo nombre figura históricamente en el S XIII. Es de una sola nave rectangular de dos tramos, con ábside recto, toda ella construida de cantería. En su exterior una austera su puerta de medio punto con tres arquivoltas de lisas dovelas y un guardapolvos pertenece al S. XII, mientras que el ábside parece posterior posiblemente del S. XIII.



❶ *Portada con tres arquivoltas lisas y un guardapolvo.* ❷ *Lateral de la ermita donde se aprecia su portada adelantada.* ❸ *Está construida con bloque y cantería.*

La parte del ábside es de una altura superior a la nave cuenta con una ventana adintelada en el tramo presbiteral y su cabecera es recta. Y la portada esta ligeramente adelantada con respecto a la nave con la particularidad de que sus piedras no están trabajadas, salvo el guardapolvo y las impostas corridas que muestran un bisel además de la alta erosión que poseen.

Ahora tomamos el coche para desplazarnos a las ermitas que están en las afueras de Ólvega.

A través del Camino Verde podemos acceder a la ermita La Virgen de Olmacedo que es la patrona de la localidad. Esta a unos 2km.



① Plano urbano de Ólvega y situación de las ermitas y otros puntos de interés. Ruta utilizando Google:

<https://www.google.es/maps/dir/Ermita+virgen+de+olmacedo,+%C3%93lvega/Ermita+de+San+Roque,+Calle+San+Roque,+%C3%93lvega/Iglesia+parroquial+de+Santa+Mar%C3%ADa+la+Mayor,+Calle+San+Ant%C3%B3n,+%C3%93lvega/Ermita+de+San+Marcos/Ermita+de+Los+Martires,+Calle+M%C3%A1rtires,+%C3%93lvega/Ermita+Virgen+de+la+Soledad,+C.+Paso+la+Serna,+9,+42110+%C3%93lvega,+Soria/C.+Paso+la+Serna,+Soria/@41.7865061,-1.9684038,14z/data=!4m44!4m43!1m5!1m1!1s0xd5b05c30a58b517:0x9a7ff1bfbfc00090f!2m2!1d-1.9685121!2d41.7635748!1m5!1m1!1s0xd5b1bc579aa4873:0xf6b5b6f345e2996!2m2!1d-1.9882935!2d41.7822495!1m5!1m1!1s0xd5b05297961a8af:0x59ba224aa2dbb410!2m2!1d-1.9824826!2d41.7804575!1m5!1m1!1s0xd5b1ba794fba28f:0x4335c44b31df1fd!2m2!1d-2.0284924!2d41.7939203!1m5!1m1!1s0xd5b052bfe863041:0x298e997eeca778e7!2m2!1d-1.9834294!2d41.7786734!1m5!1m1!1s0xd5b052893cdfd5:0x21b702e1e24271a8!2m2!1d-1.9793582!2d41.7801857!1m5!1m1!1s0xd5b05287e66a34d:0x90c4f97203ba4203!2m2!1d-1.9776962!2d41.7821956!3e0>

## Ermita Virgen de Olmacedo

c/ Camino Verde, 42110 Ólvega 9 Latitud: 41° 45' 48" N / Longitud: 1° 58' 7.4" O

Es de estilo románico tardío del S. XIII. En el interior su única nave está cubierta con bóveda de cañón apuntado, dividida en cinco compartimentos y apoyada sobre arcos fajones y pilastras prismáticas. Una pronunciada imposta recorre los muros de la nave, que se abocinan interiormente hacia el presbiterio, y acaba en ábside semicircular, con un postizo y añadido camarín poligonal para la Virgen (talla de vestir) con el Niño. Pasa por ser la última construcción de este estilo en la provincia, otra peculiaridad es que tiene nave de cruz latina impropia del románico de la provincia. Se le atribuye el milagro en la

tradición popular, ya que los monjes de Fitero queriendo llevársela a Fitero, la Virgen no quiso quedarse allí y regresó apareciéndose en un olmo, de ahí el nombre de Olmacedo.



❶ Entrada bajo un pórtico retranqueado. ❷ Lateral del templo ante un parque ❸ Imagen del ábside y presbiterio.

Por la carretera CL-101, dirección a Noviercas. Tras unos kilómetros, y después de subir el puerto de la Carrasca, a la izquierda encontraremos -tras un stop- el desvío a la SO-P-2106, carretera que lleva a Cueva de Ágreda y Beratón. Tras coger esta carretera recorreremos un tramo de un kilómetro aproximadamente para encontrar el camino, a mano izquierda, que nos lleva hasta la ermita.

 **Ermita de San Marcos**  
 c/ -- 42110 Ólvega  9     **Latitud: 41° 47' 18" N / Longitud: 2° 0' 1.83" O**

Está situada a 6 km de Ólvega, en el antiguo despoblado de Campiserrado, entre praderas y carrascas, Es de estilo románico del S. XII se compone de una nave rectangular de dos cuerpos y su ábside semi circular con bóveda de horno. Su construcción es de mampostería a excepción del arco de medio punto, los contrafuertes y las esquinas que refuerzan el edificio.

Su portada es de arco de medio punto con dos arquivoltas lisas y sobre las mismas un grueso guarda lluvas, también si decorar.



❶ Lateral de la ermita con su portada y en el hastial los restos de su gran espadaña. ❷ Es un templo rectangular, con ábside semicircular. ❸ Portada con dos arquivoltas de arista viva y un gran guardapolvo liso.

 **Hinojosa del Campo**  
 Ayuntamiento, c/ Calle Real, nº 23 -- 42112 - Hinojosa del Campo  975 187 349  <http://www.hinojosadelcampo.es/>  
 **Latitud: 41° 44' 19" N / Longitud: 2° 5' 53" O**

Se encuentra ubicado a los pies de la Sierra del Madero y del Moncayo y entre el cruce de la SO-P-2208 y la SO-P- 2003. Este pueblo pertenece a la Comarca de Campo de Gómara. Su caserío es cruzado por la calle Real en la misma se encuentra la Casa Consistorial y en el otro extremo la iglesia parroquial, y entre sus calles hay varias casonas del S. XVII que poseen escudos nobiliarios.



1 Casa de ¿? 2 Casa de ¿? 3 Casa de ¿? Habitaros estas casas los Morales, Barnuevos, Zapatas, Neylas, o Salcedos. Yáñez de Barnuevo descendía de uno de los Doce Linajes Fotos Sergio Tierno

La localidad se encuentra a 1.037m de altitud.



1 Otro rincón del pueblo 2 Y a la izquierda la torre de la iglesia con su espadaña. Fotos Sergio Tierno



## Iglesia de Nuestra Señora de la Asunción

c/ Calle Iglesia, 2, 42112 Hinojosa del Campo ☎ 666 794 638     **Latitud 41° 44' 18.84" N / Longitud: 2° 06' 02.64" O**

En origen románica del siglo XII, fue reformada en época gótica, es una iglesia fortaleza con dos torres una bereber y la otra cristiana, siendo la primera las más antigua situada a los pies del templo. En sus muros figuran las armas de los Zapata.



❶ Adosada sobre la cabecera original y la nave de la iglesia la torre cristiana. ❷ Su puerta cobijada en un pórtico abierta con dos grandes arco con la torre campanario a la izquierda. ❸ Torre con 22m de altura. Foto Wikipedia De Eduvet - CC BY-SA 3.0 es,

La iglesia primitiva era de nave única con su cabecera semicircular y con un arco triunfal apuntado. Sobre su cabecera se construyó la torre recreciendo el ábside semicircular de los S. XII-XIII. Por lo que se trata de una iglesia fortaleza.

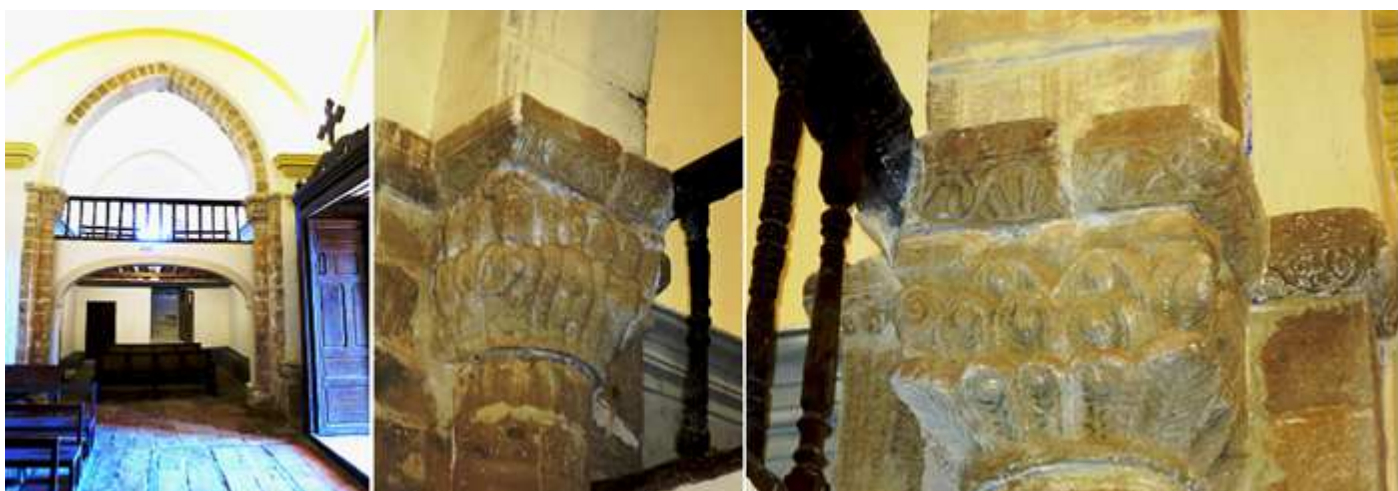


❶ Parte superior de la torre almenada y con una espadaña con una campana es del S. X de origen islámico. ❷ Detalle de la torre campanario abierto con ventanales de medio punto y una cubierta a cuatro aguas. de 18m de altura. Es la antigua bereber del S.XII que fue modificada para asumir la colocación de la espadaña. ❸ Campanario de planta cuadrada y cubierta a cuatro aguas. Foto Wikipedia De Noel Pueyo Izquierdo CC BY-SA 3.0 es.

En el S. XVII fue cuando se remozó la nave y con un crucero a los pies del templo y su antigua cabecera pasó a ser el coro alto y bajo. En el coro conserva el arco triunfal con columnas adosadas con capiteles y un banco de piedra corrido en sus lados.



❶ Parte posterior del templo con la torre y el campanario. ❷ Primer plano con la torre con una diminuta espadaña. ❸ Primer plano con la torre con una diminuta espadaña. Fotos Sergio Tierno. ❹ Retablo Mayor de cinco calles con ático en su parte central cuenta con un Calvario, y debajo la titular en una hornacina la Virgen de la Asunción. En la nave cuenta con algunos retablos más. Foto Wikipedia De Noel Pueyo Izquierdo CC BY-SA 3.0 es.



❶ A los pies del templo posee un coro bajo rodeado de un banco de piedra, y sobre un arco rebajado el coro en alto. Y desde donde se asciende a la torre defensiva. ❷ Esta parte del templo cubierta con bóveda de cañón apuntado cuenta con su arco

triumfal que conserva las semi-columnas donde descansa del templo original con una imposta decorada con roleos y en el capitel izquierdo apreciamos un grupo de 10 personajes. ❸ En el capitel derecho tres líneas de hojas vegetales superpuestas. Fotos: Juan Carlos Cervero.

**Con las sucesivas transformaciones se encuentran en ella, los estilos del románico, gótico, renacentista y mayoritariamente barroca de la restauración del S. XVIII.**

*Interior del templo. Cabecera y retablo Mayor dorado con banco y dos pisos con cinco calles. Pila bautismal. Con taza troncocónica de bella factura, bajo su borde una franja decorada con roleos y su parte inferior una arquería con dobles columnas en su enjutas aparecen algunos animales. Románica del S. XII. Está en la capilla de los Morales que hace de baptisterio. Pila Benditera a la derecha de la puerta de entrada de taza plana y su exterior con gallones excavados sobre un pódium de ladrillos.*

**En el lado del epistolar posee una capilla y la sacristía (que también fue capilla), la capilla de los Morales frente a la puerta de entrada y realizada en estilo gótico y en su muro posee un arco sepulcral. La pila bautismal es de mármol de Espejón.**

*Arco sepulcral en la capilla de los Morales. La nave cuenta con cuatro tramos con columnas rectas adosadas y una imposta recorre todo el templo. En el lado del Evangelio posee su púlpito. Y en los laterales pequeños retablos.*

**Su cabecera cubierta con bóveda elíptica sobre pechinas y a los lados dos absidiolos semicirculares con bóveda de horno. Ante el altar pose diversa laudas sepulcrales.**



❶ Panorámica de su parte meridional con un pórtico abierto que cobija su entrada principal amplia y realizada con piedra sillar. ❷ Su puerta de medio punto dentro del pórtico con dovelas lisas. ❸ En el lado exterior del Evangelio posee otra pequeña puerta. La torre de planta cuadrada es de un solo cuerpo Fotos Sergio Tierno.



❶ La actual cabecera se encuentra situada en el lado oeste de testero plano y dos absidiolos a los lados, en esta parte a continuación de la torre se abre su pórtico con la puerta principal próxima a los pies y en el lado del Evangelio. ❷ Uno de los absidiolos con la torre coronada a cuatro aguas y con cuatro vanos de pedio punto para sus campanas, está construida con sillarejo irregular. Es del S. XII. ❸ La iglesia vista desde el oeste, y la diferencia de altura con la torre fortificada. Esta tiene 25 m de altura. Fotos: Juan Carlos Cervero Vadillo.

**Conserva su antigua posada de diligencias que recibía los viajeros de Madrid a Pamplona es un caserón de planta casi cuadrada de dos alturas con parte de su techumbre hundida. Para cruzar el río Rituerto el camino Real, posee un sólido puente de tres arcos con tajamares del cual se le atribuye que lo encargó Isabel la Católica, en un año de crecida.**

**En su término municipal conserva de su sistema de vigilancia medieval algunas torres... a demás de la que posee la iglesia.**

Estas torres fortificadas pertenecen al S. X. Torre de Masegoso, Torre de la Pica, Torre Castellanos, son de estilo arquitectónico bereber y musulmán respectivamente. La Torre Masegoso es de planta rectangular de 8 x 6m con cuatro plantas construida con cantería irregular.



1 Cartel indicador de las dos próximas torres de Jaray a 6,8 km y Noviercas a 6,6 km. 2 Ruinas del Torreón junto a la Iglesia semi-rupestre mozárabe. Se conservan a las afueras del casco urbano, en un cerro, restos de un antiguo torreón de origen árabe. Foto Wikipedia De Robermadriles - Trabajo propio, CC BY-SA 3.0, 3 Torreón de Noviercas, destaca del caserío por su altura de 23m y su puerta que se encuentra en alto a 3,5m en el lateral sur, posee almenas y matacanes y en su interior está la exposición "Ruta de los Torreones". Foto Wikipedia De LBM1948 - Trabajo propio, CC BY-SA 4.0,

La torre de la Pica que pertenece al despoblado que allí existió igualmente realizada con tapial y mampostería se eleva en este pequeño valle a 15 m de altura. Igualmente con su puerta en altura a la que accedían con una escalera de madera. Junto a ella quedan restos de un palacio y de una iglesia románica.

Torre de Masegoso pertenece al despoblado del municipio de Pozalmuro, es una torre bereber del S. X.

Estas torres se comunicaban visualmente, y reforzaban la línea de fronteras



1 La torre de la Pica también llamada de los Salvadores es del S. X-XI en el despoblado de La Pica, en el Municipio de Tajahuerce Foto Wikipedia De Miguel Ángel García. from Ólvega., España - Torreón de la pica 1, CC BY 2.0, 2 La torre esta junto con las ruinas de las edificaciones. Masegoso es un despoblado del municipio de Pozalmuro. Foto Wikipedia De Ecelan - Trabajo propio, CC BY-SA 3.0,

Cerca de la Torre de Masegoso se encuentra un puente romano de tres ojos con tajamares que formaba parte de la Calzada romana de *Asturica* (Astorga). Y también hay un yacimiento arqueológico. La Torre Castellanos situada en el despoblado que existió, también es de planta rectangular de 8,3 x 6,5m con una altura de 14m. Construida con gruesos muros de tapial y que poseyó una cerca. Próxima a la Torre Castellanos, se encuentra la Ermita de San Justo Pastor, ya en dirección a Ágreda.



① Estas torres pertenecen a la "Ruta de los Torreones" que se completa con la de Castellanos (despoblado), Trévago y Montenegro de Agreda. Tierra de Frontera y de litigio entre cristianos y musulmanes.

## Aldeaseñor

Ayuntamiento, c/ Plaza Mayor, s/n -- 42180 - Aldeaseñor ☎ 975 251 119 ⓘ <http://www.aldeaseñor.es/> 📍

Latitud: 41° 52' 44" N / Longitud: 2° 18' 56" O:

Esta localidad que desde los años de Alfonso X El Sabio en 1270 perteneció a la familia de los Morales, y tras ellos a la de los Salcedo, con el edificio más emblemático de su Torre-Palacio. Ubicada en la vega del río Mardancho.

Igualmente dispone de algunas casas blasonadas de los S. XV al XVII.



① Sobre el dintel de la puerta principal posee un escudo con corona real de las familias Ríos y Salcedo. ② El palacio de dos Alturas y con tres alas su escalera principal posee una linterna de ladrillo que sobresale de la cubierta. A la derecha su ala este, que en su planta superior posee una galería abierta con arcos rebajados sobre columnas toscanas. Foto Wikipedia By Eduvet - CC BY-SA 3.0 es,

La torre defensiva servía para contra restar los ataques de navarros y aragoneses se remonta su origen al S. X tiene forma trapezoidal con una base de 9 x7 y una altura de 25m dispone de seis pisos con suelos de madera realizada en mampostería y el empleo de sillares en vanos y ángulos. Ha tenido múltiples trasformaciones y recrecimientos. Posteriormente a finales del S. XVI y principios del XVII se construye ante la misma el palacio y el recrecimiento de la torre.



❶ Los últimos cuerpos de la torre, con ventanas con arcos trilobulados y sobre estas otra de arco rebajado, con una cubierta a cuatro aguas y en sus ángulos. También se aprecia las ménsulas que tendría en todo sus perímetro un cadalso de madera. ❷ Más sencillo es el ala que hay a la izquierda de la fachada principal. ❸ En la plaza a su derecha se encuentra una fachada con una galería abierta por cinco arcos rebajados en su parte superior, y la inferior abierta con una puerta de arco rebajado y a sus lados dos ventanas adinteladas. Fotos Ayuntamiento.

El palacio que es propiedad particular posee tres alas, y parte de ellas están adosadas a la torre contando con un gran patio y una cerca de piedra con portada. Y tiene una fuente del S. XVII.



❶ Fachada del Ayuntamiento de dos plantas en la Plaza Mayor. ❷ Fuente en la plaza de la Iglesia. ❸ Calle de la Iglesia con el templo al fondo. Fotos Ayuntamiento.

En el centro de la localidad entre las calles Real de Abajo y de Arriba esta su parroquial.



## Iglesia de Nuestra Señora la Blanca

c/ SO-P-1206, Aldealseñor
☎ 9
♿
LIBRE GRATIA
🕒
24H.
📍
Latitud: 41° 52' 44" N / Longitud: 2° 18' 55" O:

Este templo conserva la cabecera y la portada románicas, del original, y que ha tenido transformaciones siendo la primera en el S. XVI.



❶ Lateral exterior del lado del Evangelio. ❷ Hastial del templo abierto por un óculo, y sobre la imposta corrida se alza su campanario con pináculos a los lados de su parte inferior y otros más pequeños coronándolo. ❸ La puerta tiene un guarda lluvias decorado con bolas. ❹ En la clave de la puerta dispone de una figura en relieve con las alas abiertas de un águila o pelicano eucarístico. Fotos: Sergio Tierno.

Sobre el hastial se alza su torre de planta cuadrada, en el lado epistolar su amplio con un espacio y en el lado opuesto con una capilla para los Salcedo y con la sacristía. Presbiterio cubierto con bóveda de cañón y cabecera con bóveda de horno son más bajos que la nave.

Cuenta con algunas piezas pre-románicas

En su interior se conserva el panteón renacentista de la familia Salcedo.



① Su portada con dos arquivoltas de arista viva protegida por un guardapolvo con puntas de diamante y bolitas que descansan sobre una impostas corridas. ② En su fachada sur mezclados con la composición de la cantería empleada se encuentran piezas reutilizadas como estelas discoidales funerarias de su campo santo, lápidas, columnas, etc. ③ Con altura inferior a la nave se encuentra el presbiterio y su cabecera, cuyos aleros están sobre canecillos y con cubierta de lajas. ④ Canecillos de rollos, arpía, rostros, aves, etc. Fotos Ayuntamiento.

Su ábside semicircular con un tramo del presbiterio donde su alero dispone de una colección de canecillos en sus aleros, (mayormente de nacela y salvo tres decorados con arpía, cabeza antropomorfa y unos rollos) tiene tres paños con dos columnas adosadas con capiteles con motivos vegetales.



① El ábside sus paños están separados por dos columnas redondas adosadas con capiteles con hojas planas. En el paño central tuvo una ventana de aspillera que fue cegada. En sus columnas adosadas poseen capiteles con sencillas hojas muy planas. Fotos Ayuntamiento.

Su construcción esta a base de sillarejo irregular y en vanos puertas y ángulos con buena piedra sillar.

Fachada al mediodía donde se encuentra su puerta y una construcción adosada. Nada más entrar en la parte central baja de la nave su curiosa pila románica sobre una gran basa redonda y su exterior con gallones de gran relieve y sin borde. Posee una decoración muy variada y original, como una estrella del Rey Salomón, retículas, cadenetas con lazos, etc. sobre los gallones. Canecillos de rollos, arpía, rostros, aves, etc.

En el término local de los Guijares, se encontraron restos de la época romana de cerámica.



## Cuéllar de la Sierra

Ayuntamiento, c/- 42172 Cuéllar de la Sierra, Soria 9 Latitud: 41° 54' 28" n / Longitud: 2° 20' 48" O

Situada en la Sierra del Alba a una altitud de 1139 m. su origen procede de ser una localidad de repoblación por el rey Alfonso VII con gentes de la Extremadura segoviana. Actualmente cuenta con 25 sus habitantes, que pertenecen a la Comarca Tierras Altas.



1 El templo y al fondo la localidad.

Junto a la carretera con la calle Real.



## Iglesia de San Miguel Arcángel

c/ Real /- 42172 Cuéllar de la Sierra, Soria 9 Latitud: 41° 54' 26" n / Longitud: 2° 20' 45" O

Esta iglesia románica del S. XII que fue reformada en el S. XVII. Es de nave única con seis tramos más presbiterio y ábside, estos dos últimos con altura inferior de la nave. A los pies se alza su torre de planta rectangular de tres cuerpos abiertos con grandes arcos de medio punto en el hastial, su construcción de mampostería con piedras de irregular tamaño y empleando el sillar para ángulos y vanos.



1 Fachada meridional del templo abierto con pequeñas ventanas adinteladas. Sus aleros de bisel cuentan con canecillos lisos a excepción de uno decorado. 2 Con su puerta en el tercer tramo de la nave perteneciente al templo románico. 3 Tramo del presbiterio y cabecera. 4 Su ábside semicircular, contaba con una ventana de espadaña que se cegó en el S. XVII. 6 Detalle canecillos.

La nave y la torre están cubiertas a dos y cuatro aguas con teja y el presbiterio y cabecera con lajas de piedra. Cuenta con dos ventanas en la nave y otra en el presbiterio ambas adinteladas. Su ábside semicircular y el presbiterio cuentan con un alero de bisel liso con canecillos nacelados, la nave cuenta con algún tramo con alero y el resto sin él, pero con canecillos.



En el lateral epistolar con un pórtico abierto se cubre su puerta románica con una arquivolta baquetonada y con guardapolvo liso.

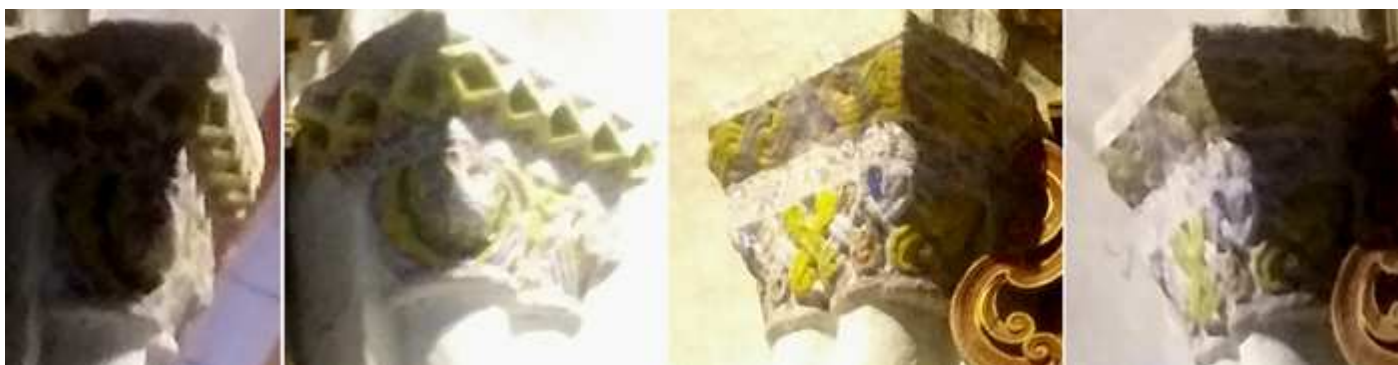


❶ Cabecera con arco apuntado el retablo Mayor dorado de tres calles y tres pisos. En el espacio central la estatua de San Miguel Arcángel venciendo al mal. ❷ Con sus muros decorados y a los lados sendos espacios adintelado con frontis triangular y esculturas de bulto.

Tras el arco triunfal se abre su cabecera, este posee columnas semi-redondas adosadas con capiteles, con bóveda de cañón en el presbiterio y de horno en la cabecera.



❶ En el lateral del Evangelio se encuentra el retablo del Santo Cristo sobre un fondo pintado. Y en su frontis triangular abierto con otro santo. ❷ En el lado opuesto epistolar otro retablo con una Virgen y el Niño (de vestir) e igualmente otro santo en el ático. ❸ Pila bautismal de gran tamaño a los pies del templo. Su taza tronco piramidal obre una basa redonda. Posee una decoración en su parte inferior de arcos perfilados y superpuestos, y en la superior hasta su borde unos tallos ondulantes que entre ellos posee unos frutos.



❶ Capitel izquierdo del arco triunfal. ❷ Los capiteles del arco poseen uno entre lazos bajo las capas de pintura y el otro motivos vegetales con cadena de rombos. ❸ Y el derecho ❹ Que aún conserva algunas pinturas.

El templo posee un artesanado mudéjar con labores esculpidas de casetones y estrellas de ocho puntas. El arco triunfal renovado en época ya gótica.

A los pies del templo conserva su pila bautismal de gran tamaño troncocónica que bajo su borde luce una decoración de tallos y hojas vegetales, sobre unos arcos entrelazados que están perlados es del S. XII o principios del XIII.  
Tras pasar Ausejo de la Sierra por la SO-615.

  **Fuentelfresno**

Ayuntamiento pertenece a Ausejo de la Sierra, c/  975 251 087  <http://www.ausejodelasierra.es/fuentelfresno> 

Latitud: 41° 54' 1.7" N / Longitud: 2° 23' 13" O

Otra localidad que se supone que también fue fruto de repoblación, y que la historia apenas ha dejado datos de la misma. Tras el periodo del reinado de Alfonso VI de Castilla en los inicios del 1100 posteriormente esta zona soriana se hizo cargo el rey aragonés Alfonso I El Batallador que repobló Soria, y constituyó la Comunidad de Villa y Tierra en la cual estaba integrada Fuentelfresno junto con otras 240 aldeas. Todo el caserío se dispone entre la calle Real que lo cruza y la Fuente.  
Está situada a 1.104m de altitud.




 Panorámica de Fuentelfresno.

    **Iglesia Santo Domingo de Guzmán**

c/ Camino de la fuente -- 42172 Fuentelfresno, Soria  9     Latitud: 41° 53' 59" N / Longitud: 2° 23' 19" O

A las afueras del pueblo a unos 200m.



 El templo se encuentra en campo abierto a unos 200m de la localidad.  Su hastial con potentes contrafuertes en los laterales, y corona su campanario con dos vanos Fotos: Sergio Tierno.

Este pequeño templo que en su interior igualmente conserva los restos de su templo original que se construiría en el S. XII y se encuentra rodeado de la naturaleza.



① Detalle del hastial del templo con gruesos contrafuertes y coronado con la espadaña de dos vanos que hace de campanario.  
② Su puerta de medio punto con grandes dovelas lisas. Fotos: Sergio Tierno

La construcción primitiva realizada con el procedimiento de encajonar los muros con tableros o cajones donde con piedras y cal se levantaban estos.

Posee una pequeña nave con contrafuertes en su hastial donde se eleva su sencilla espadaña campanario con cubierta a dos aguas y más alta que su cabecera y presbiterio. Pues la nave fue recrecida en periodo moderno, lo mismo que la parte posterior de su espadaña.

*Fachada meridional con su entrada en el centro de la nave. A la derecha esta su sacristía que al estar adosada cubre el lateral del presbiterio. Su ábside semicircular que se encuentra abierto por una ventana y una aspillera. Detalle del alero de esta parte posterior. Foto de la parte opuesta del templo al norte.*

La nave igualmente dispone de un alero con canecillos lisos y está cubierta de lajas. Nada más entrar tenemos a la izquierda y en el centro de la nave su pila bautismal de forma troncocónica y con alargados arcos sobre dobles columnas. Y la escalera que sube al campanario.

*Su puerta de entrada. La pila bautismal cuya taza mide 117 cm de diámetro y con una arquería de arquillos sobre dobles pilastras. Su datación es románica. Pila de agua bendita a la entrada. La nave se cubre con una bóveda moderna rebajada.*

Ante el presbiterio se abre el arco triunfal apuntado y doblado sobre columnas redondas con atractivos capiteles que están decorados con hojas esquemáticas y que a sus lados se encuentran dos badaquinos de arcos igualmente apuntados que están vacíos.

La nave dispone a ambos lados de un zócalo de piedra.

Tras el presbiterio dos escalones ingresa uno en su cabecera con una ventana con gran derrame central rodeada por un muro de cantería irregular con una imposta corrida donde su bóveda de horno realizada con piedra sillar, con una sencilla ara del altar, junto con algunos restos arquitectónicos que conserva.

El templo con su última reforma posee un suelo de cerámica y con unos impolutos muros y techos pintados.

*Foto parte inferior del templo. La nave con el arco triunfal y las dos hornacinas o baldaquinos. Capitel del arco triunfal donde se aprecian también piñas. El capitel opuesto.*

La nave con bóveda rebajada fruto de la restauración.

*Uno de los nichos o baldaquinos que cometían la función de usarse también como altares. A los lados del arco triunfal.*

Continuamos hacia Pedraza por la SO-615

ROMÁNICO EN SORIA (I) Bis. Ólvega, Hinojosa del Campo, Aldeaseñor, Cuéllar de la Sierra, Fuentelfresno, Pedraza, y Aylloncillo.



## Pedraza

Ayuntamiento pertenece a Fuentelsaz, c/ – 42162 Pedraza, Soria ☎ 975 180 087 ⓘ <http://www.pedraza.es/> 📍  
Latitud: 41° 52' 0.14" N / Longitud: 2° 23' 44" O

Otra pequeñísima localidad soriana que está en las faldas del cerro de San Juan en la Comarca de Almarza y pertenece al municipio de Fuentelsaz.



📍 Panorámica de Pedraza con su parroquia en la parte alta.

Dispone de una fuente – abrevadero de tres caños con un agua muy apreciada. Y en una de sus casonas sobre el dintel de la puerta dispone de una cruz sobre monte con la fecha de 1725 hay otras casas con las fechas de 1689, 1681, otra de 1872 y sobre este dintel un escudo con cuatro cuarteles y un yelmo.



📍 Panorámica de la localidad.  
Tierno.



📍 Fuente dotada con tres caños. Fotos: Sergio

Algunas casas aún conservan sus chimeneas cónicas.  
Un camino empedrado nos sube hasta el templo en lo alto de la loma...



## Iglesia de San Cristóbal

c/ Pedraza s/n – 42162 Pedraza ☎ 9 ⓘ 📍 Libre GRATIS 🕒 📍 Latitud: 41° 51' 58" N / Longitud: 2° 23' 46" O

Esta iglesia de finales del S. XII tiene nave única con un hastial construido con piedra sillar y el resto salvo su puerta adelantada y algún vano construido con argamasa y cantería irregular. A los pies cuenta con una espadaña de dos vanos, en el centro de la nave su portada adelantada con un tejazoz decorado con un sogueado y puntas de diamante sostenido por cinco canecillos lisos y partidos, cuenta con tres arquivoltas con dovelas de arista viva con un guardapolvo biselado y descansando en una estrecha imposta corrida con jambas rectas.



❶ Lateral del templo orientado al sur con su puerta en la parte central de nave. ❷ Su portada adelantada y realizada con piedra sillar. Fotos: Sergio Tierno.

En su exterior domina el caserío, tras la puerta si seguimos por la derecha encontramos la sacristía adosada a la nave y a la cabecera y su ábside semicircular es liso y se aprecia la construcción de sillería y sillarejo con algunas zonas que están revocadas. Posee un corto presbiterio. Su lateral del Evangelio es liso sin espacios abiertos y con su cementerio cerrado con una tapia con puerta al este, su espadaña construida con piedra sillar junto con el hastial y separado este cuerpo con una imposta donde descansan los dos vanos de las campanas, más abajo tiene una fina espadaña, en su parte posterior esta el espacio para el volteo de las campanas con algunos vanos abiertos de construcción moderna los mismo que la cubierta de la nave.



❶ Frontal de su hastial con una pequeña aspillera y sobre la imposta corrida se alza su espadaña de dos vanos. ❷ Detalle de su portada con arquivoltas lisas y guardapolvo, sobre la misma posee un tejeros decorado con cinco canecillos. Fotos: Sergio Tierno.

Su nave de cinco tramos más la parte inferior, es más estrecha que su cabecera. En la parte inferior frente a la escalera del campanario se encuentra su pila bautismal románica troncocónica sobre una basa redonda formada por piedras, en su exterior bajo su fino borde dispones la inscripción **DOMINICVS ME FECIT** y bajo el mismo unos tallos ondulantes con pequeñas hojas.

Tras el arco triunfal un minúsculo presbiterio y tras unos escalones su cabecera.



① Su tejazoz posee un sogueado que lo recorre y bajo el mismo las puntas de diamante. ② La portada adelantada esta realizada con buena piedra sillar, las arquivoltas descansan sobre una imposta corrida y con jambas rectas. Fotos: Sergio Tierno.

Para ir a la siguiente localidad podemos ir por la calle Bajera es lo más corto pues esta a 700m y no hay que salir a tomar la SO-615. Y al llegar nos encontraremos de frente con el templo parroquial.

## Aylloncillo

Ayuntamiento, c/ -- 42162 Aylloncillo, Soria 9 Latitud: 41° 51' 49" N / Longitud: 2° 24' 9.4" O

Como los pueblos anteriores es de la misma Comunidad de Villa y Tierra de Soria, al igual que Pedraza y Cuéllar de la Sierra. Y muy próxima a la capital. Es una pequeñísima y testimonial población.



① La iglesia de la Asunción en su lado epistolar con su entrada.

## Iglesia de Nuestra Señora de la Asunción

c/ Junto a la plaza que hay en la calle Real-- 42162 Aylloncillo, Soria 9 Latitud: 41° 51' 49" N / Longitud: 2° 24' 8.3" O

Templo románico rural del S. XII con hechuras modestas donde intervine la mampostería con la piedra sillar y el revocado de algunas partes. Destaca el cuerpo de su robusta parte del hastial rematado con una espadaña de dos vanos para las campanas. Su sencilla puerta de medio punto a mitad de la nave con dovelas lisas. A los pies se alza su espadaña de dos vanos.



❶ *Hastial del templo abierto por una fina aspillera y sobre una imposta corrida se alza su espadaña trapezoidal abierta con dos vanos de medio punto para sus campanas.* ❷ *En el centro del lateral epistolar su puerta dovelada, y el muro posee dos ventanas adinteladas.* ❸ *Con una puerta sin decoración.*

Se compone de nave única con una cubierta a dos aguas fruto de su remodelación posterior y la restauración con una cabecera semicircular con una aspillera (cegada) y en su interior se convierte en poligonal y con su bóveda artesonado de madera en el lado epistolar posee una pequeña sacristía, y cuenta con un altar mayor dorado de tres calles con relieves y figuras de bulto.

*Cabecera del templo con su retablo dorado de tres calles y cubierta con un artesonado de madera. Del S. XVI. A los pies del templo debajo del coro se encuentra su pila bautismal. De finales del S. XII o principios del S. XIII. En su ábside semicircular se aprecian diversos paños realizados con piedra sillar y cantería irregular con un alero liso los mismo que los canecillos que lo sustentan, debió de poseer una aspillera hoy día cegada. Pila de agua bendita. Sobre una columna posee un pulpito de madera en el lado de la Epístola.*

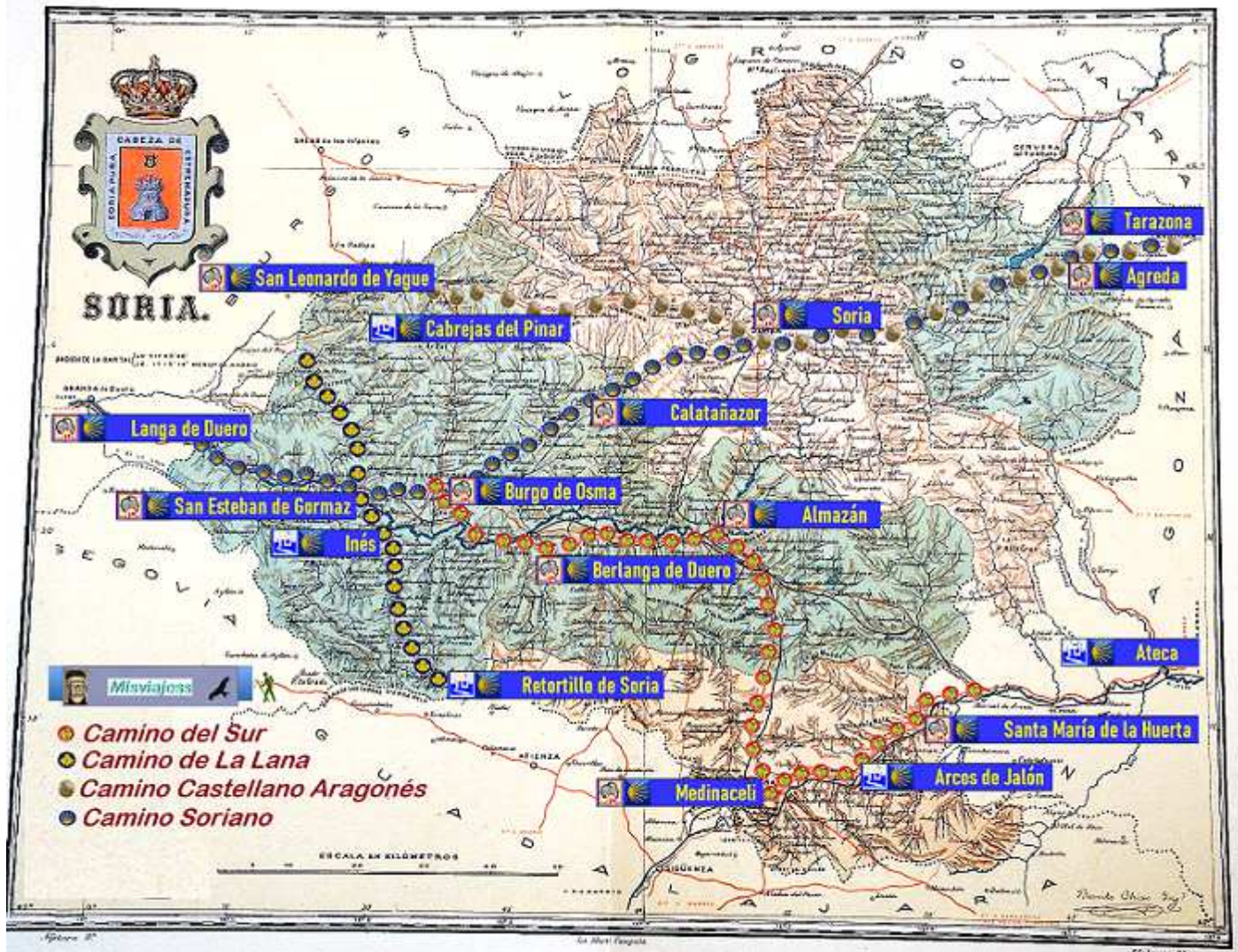
Posee una pila benditera de un solo bloque y su original y troncocónica pila bautismal sobre una basa redonda y bajo sus borde unos sencillos arcos entrecruzados, situada a los pies de la nave.



❶ *Entrada en Aylloncillo, a la derecha una casa se superpone sobre la fachada de la iglesia parroquial.* ❷ *Detalle de la fuente - abrevadero.* Fotos: Sergio Tierno.

  **Camino de Santiago** 

El camino entra en tierras sorianas por Retortillo y sigue por Tarancueña, Caracena, Carrascosa de Abajo, Fresno de Caracena, Inés, Olmillos, San Esteban de Gormaz, Matanza, Villálvaro, Zayas de Báscones, y sale hacia Burgos por Alcubilla de Avellaneda. El que viene de Gallur: Magallón, Borja, El Buste, Tarazona, Ágreda, Muro de Ágreda (Ólvega), Pozalmuro, Villar del Campo, Aldealpozo, Omeñaca, Fuente Sauco, Soria, Fuentetoba, Abejar, Cabrejas del Pinar, Navaleno, San Leonardo de Yagüe, Hontoria del Pinar, ya provincia de Burgos, Ermita de San Andrés (Rabanera del Pinar), La Gallega, Mamolar, y Santo Domingo de Silos. (Continúa después por Arlanza, Lerma y Burgos).



① Los Caminos existentes por tierras sorianas.

## Bibliografía

- *Wikipedia*
- *Ayuntamientos y Oficinas de Turismo.*
- *Aportaciones particulares*

También puedes encontrar en este blog:

- ROMÁNICO EN SORIA (I) Ágreda, Montenegro de Ágreda, Cerbón, Valtajeros, San Pedro Manrique, Yanguas, San Andrés de Soria, Garray, Fuensaúco, Tozalmoro, y Omeñaca. <https://salidaonlinetravel.files.wordpress.com/2022/05/romanico-soria-i-1.pdf>





- ROMÁNICO EN SORIA (II) Valdenebro, Calatañazor, Fuentelaldea, La Barbolla, Fuenteárbol, La Ventosa de Fuentepinilla, Osonilla, Izana, Las Cuevas de Soria, y Los Llamosos.



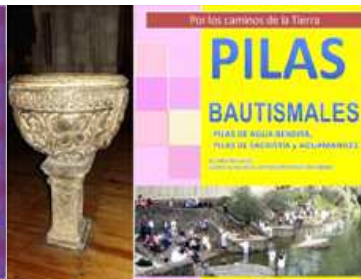
*Espero te sea de utilidad esta información.*



Y si tu afición son los Viajes y el Románico, aquí podrás encontrar interesantes informaciones:



<http://crismonen.wordpress.com/>



<http://loscaminosdelatierra.wordpress.com/>



<http://estelasesen.wordpress.com/>



<http://misellos.wordpress.com/>



<http://losgigantesycabezudos.wordpress.com/>



<http://sepulcrode.wordpress.com/>



<http://lascatedrales.wordpress.com/>



<https://castillode.wordpress.com/>



<http://loscaminosdelatierra.wordpress.com/>



<https://loscaminosdesantiago.files.wordpress.com/2012/02/tus-fotos-del-camino.pdf>



<http://loscaminosdesantiago.wordpress.com/>



<http://misviajess.wordpress.com/>



<https://museode.wordpress.com/>



<https://loscaminosdesantiago.wordpress.com/los-caminos-y-el-romanico/>



<http://elromanicoeu.wordpress.com/>



<http://relojesdesolen.wordpress.com/>



<http://virgenesromanicas.wordpress.com/>



<http://elromanicoeu.wordpress.com/>



<http://relojesdesolen.wordpress.com/>



<http://relojesdesolen.wordpress.com/>