

Abu Simbel



Templo Grande de Ramsés II y Templo Pequeño de Nefertari.



21-8-2020



Es una excursión cuya hora de salida suele ser a la 4 de la madrugada, con objeto de las inspecciones por motivos de seguridad y de tener el objetivo de estar allí sobre la 7h. Visitando los templos y evitar las horas de calor.

<http://misviajess.wordpress.com/>



Croquis itinerario visitas, plano empleado de un folleto Turístico.

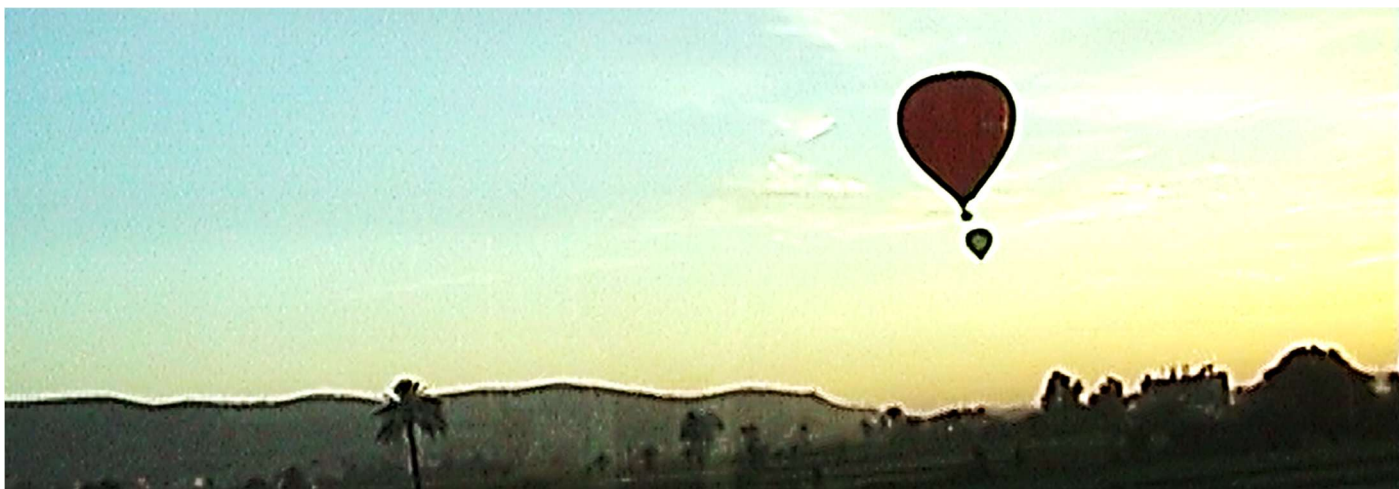


Datos para organizarse con anticipación al viaje:

-  Oficina Turismo Egipto en Madrid, Gran Vía, 78 pl,8 – 28008 Madrid  915 475 165 
- www.egiptomania.com/oficinaturismoegipto/  info.es@egypt.travel  de   Latitud: 40° 25' 23" N / Longitud: 3° 42' 37 O
-  Egyptian National Railways  9   <https://obs.enr.gov.eg/o-city/obs/enr/railway/en/home>
-  Estación Luxor, c/ Ramsis con Al Mahata Square  9   <https://rail.cc/es/luxor/estacion/c>
-  Aeropuerto de Abu Simbel (a 5km) Airport Zone, Abu Simbel, 81525   Latitud: 22° 22' 200" N / Longitud: 31° 36' 46" E
-  Aeropuerto Internacional de Luxor, Naga Al-Zanaqah Road, Manshaat Al-Amari, Lúxor, 85841  9   Latitud: 25° 40' 4.94" N / Longitud: 32° 42' 23.47" E

Nuestro traslado fue en autobús, con una madrugada de espanto, para estar allí antes de su apertura. Está situado al sur de Egipto, en la ribera occidental del lago Nasser a unos 300 km al suroeste de Asuán, por carretera. No nos podíamos creer con la cantidad de

autobuses que había para revisar antes de iniciar el viaje. La Policía Turística (de negro) vigila estos embarques.



1 Amanecer con la excursión en bus a Abu Simbel.

Turismo

- Oficina de Turismo, c/ Mirs Travel Tower, Abbassia Square-- Cairo 285 - 4509 / 284 - 1970 **Latitud:** m
- Oficina de Turismo Karnak Visitor Center, Karnak Temple Square, **Latitud: 25° 43' 11" N / Longitud: 32° 39' 10" E**

Abu Simbel

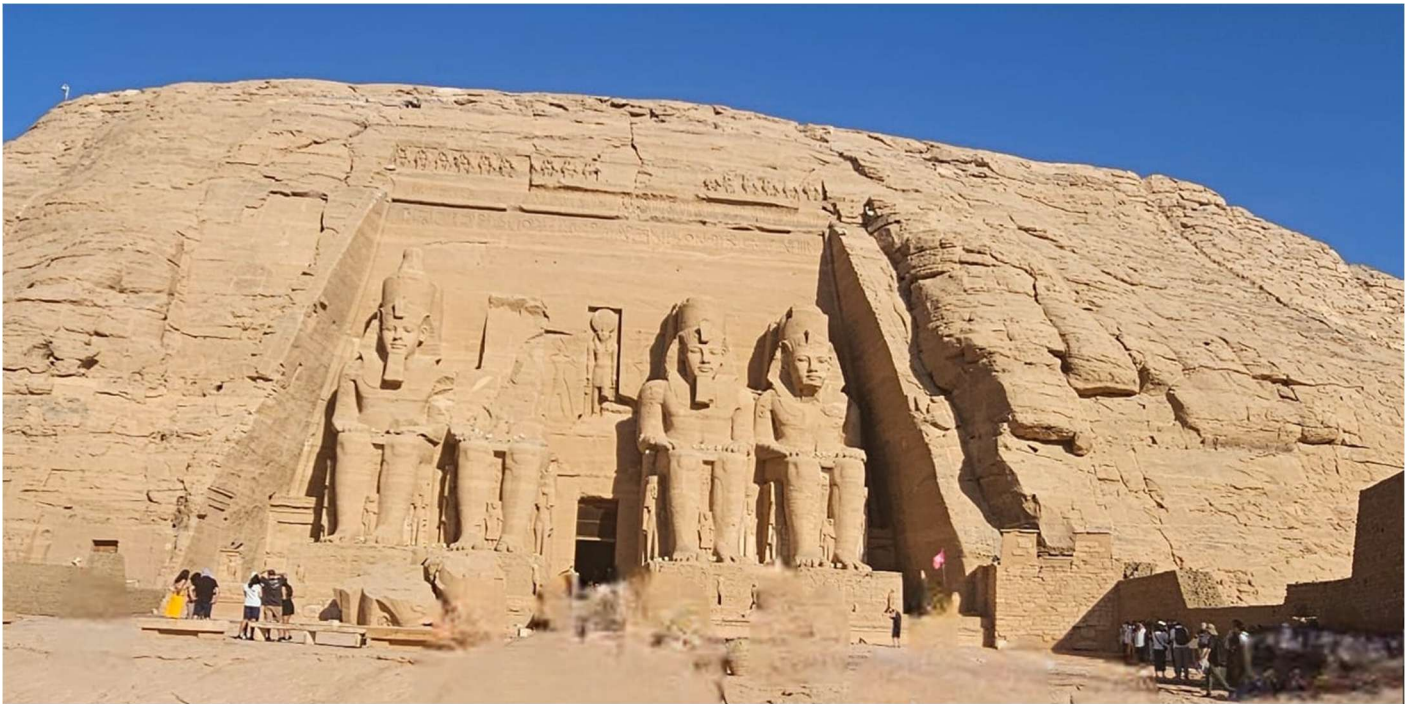
Policía egipcia (emergencias generales nacionales): 122 o 123 **Embajada de España en El Cairo:** +20 2 915592121

Lo que hoy admiramos es la ubicación de los dos templos en un nuevo emplazamiento que se realizó entre los años 1964 y 1968, que con una cota de más de 60 m. de su lugar de origen que fueron construidos hace más de 3000 años. Su ubicación y orientación fueron meticulosamente realizados es así incluso para que la orientación al sol, produzca... iluminando las estatuas de Amón, Ra, y Ramsés, y quedando sólo la cara del dios Ptah en penumbra, seguramente de forma intencionada, ya que era considerado el dios de la oscuridad.



1 Lateral perpendicular a la fachada del templo 2 Llegamos a primerísima hora después de haber salido de madrugada de Asuán y apenas hay turistas. Vista de la entrada al fondo desde la fachada del templo.

Estamos en la ribera occidental del lago Nasser ubicada en Nubia al sur de Egipto.



📍 Solo hay que apreciar el tamaño de las personas para darse una idea de su tamaño.

Pero lo más curioso es que el templo estaba tan cuidadosamente calculado en su orientación y construcción, que precisamente en dos fechas únicas del año, el 20 de febrero y el 20 octubre, fecha de su coronación, el primer rayo de sol de la mañana penetraba por la única entrada del hipogeo y alcanzaba plenamente la efigie del faraón. Ahora, el sol sigue conmemorando la gloria del gran faraón, pero con un retraso de dos días en cada una de las fechas.

Templo Grande de Ramsés II

 5am. A 18 p.m. de lunes a domingo. Espectáculo Luz y Sonido a las 19h. y viernes y sábados a las 20h,

 255 libras E Espectáculo Luz y Sonido  300 libras E

 Latitud: m

El templo se empezó a erigir aproximadamente en el año 1284 a. C. y se finalizó, veinte años después, en el año 1264 a. C. Es uno de los seis templos excavados en la roca que se edificaron en Nubia durante el largo reinado de Ramsés II.



📍 Llegando a la fachada del templo de Ramsés II. 📍 Los colosos de la fachada, de los cuales tres permanecen y un cuarto (segundo por la izquierda) sufrió un resquebrajamiento y su cabeza cayó partida en dos al suelo y boca abajo, posiblemente poco después de su construcción.

Los colosos de la fachada representan a Ramsés II con el nemes, la doble corona de las dos Tierras, la barba postiza, símbolo del faraón en vida, el collar y un pectoral grabado con el nombre de coronación.



① Imágenes inferiores: ① Tuya, madre de Ramsés II y el príncipe Amonhorjepeshef (primer coloso de la izquierda). ② Las princesas Bentata, Nebettauy y Senefra (segundo coloso de la izquierda). ③ La reina Nefertari, la princesa Beketmut y el príncipe Riamsese (primer coloso de la derecha). ④ La princesa Nerytamun, Tuya y Nefertari (segundo coloso de la derecha). Ver croquis.

En el centro entre los colosos esta Ramsés II con cabeza de halcón y sus pies tiene a la diosa Haat, en la parte superior hay una franja de Babuinos adorando al sol.



① Parte inferior del primer coloso. ② Ramsés II. ③ Tercer y cuarto coloso a la derecha de la fachada.

Su fachada tiene 33m de altura y 38 de ancho, cada estatua tiene 20 de alto.



① Entre los colosos una pequeña puerta adintelada. ② Imágenes de halcones, en la primera grada.

La segunda estatua empezando por la izquierda parte de la misma esta desprendida a los pies a raíz de un terremoto.



❶ Sobre el vano de la puerta un dios con cabeza del halcón coronado con un disco solar con una cobra, se trata del dios Ra. ❷ Un primer plano de una de las estatuas colosales de Ramsés II con la doble corona del Bajo y Alto Egipto.

Cada estatua del faraón mide 22 m de altura.



❶ El dios coronado con el disco solar. ❷ A los pies hay unas estatuas menores de la familia del faraón. ❸ Y unos halcones en primer plano de la repisa.



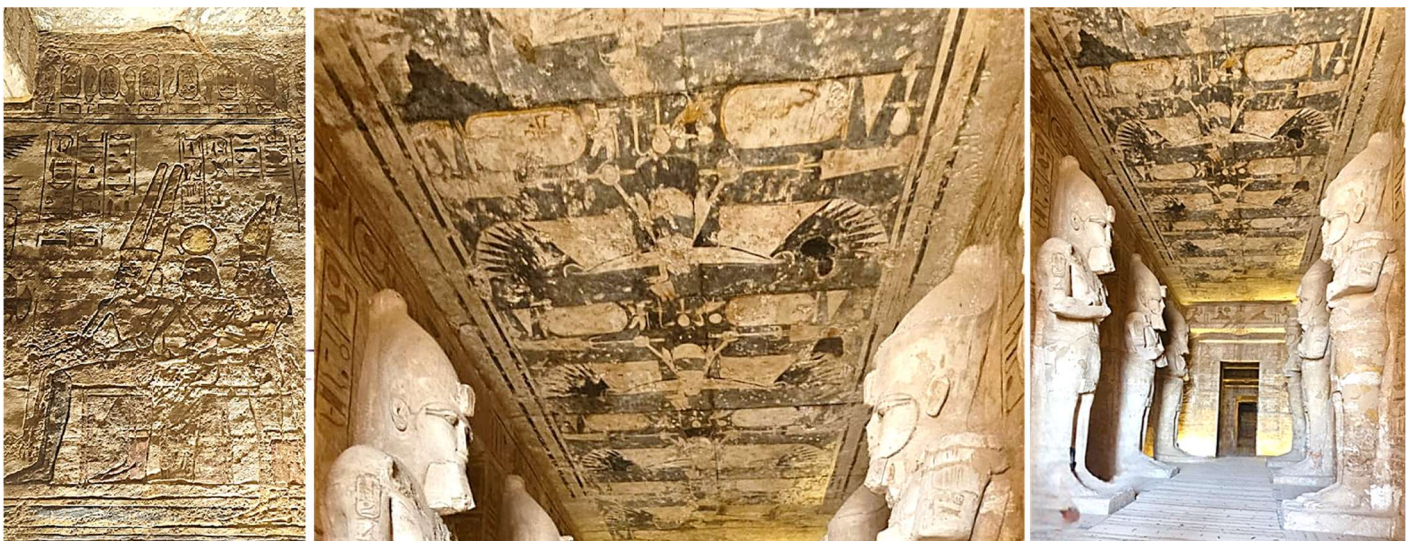
❶ Ramsés II sentado en su trono con el nemes y la doble corona del Alto y Bajo Egipto. Sin embargo, de la segunda estatua sentada sólo conserva la mitad de cuerpo, con la cabeza partida en dos en el suelo y boca abajo. A la derecha de su puerta de entrada. ❷ Y las otras dos colosales esculturas de Ramsés II en el lado de la derecha. Cada escultura mide 22m de alto. ❸ La fachada del templo ya llena de turistas.

Entramos y tres salas se suceden hasta llegar al santuario donde se encuentran las divinidades.



❶ Pinturas de la sala hipóstila estas pinturas del techo que representan a la diosa Nejbet con las alas desplegadas y textos reales.

Templo para conmemorar la victoria de Ramsés II en la batalla de Kadesh en 1274 a.C.



❶ Uno de los relieves laterales. ❷ Las pinturas con varios tramos donde una ave con las alas desplegadas y bajo sus garras una secuencia de cartuchos, que se van sucediendo. ❸ Las ocho estatuas de Ramsés II elevado a la categoría de dios, tomando la forma de Osiris.



❶ En el corredor (Pronaos) se encuentra cuatro columnas donde se encuentran representados Ramsés II y en otras cuatro Nefertari. ❷ Nefertari siendo coronada por Hathor e Isis. (Templo de Nefertari) ❸ Ofreciendo flores de loto a Hathor.



❶ Pronaos cuenta con dos tramos, ❷ Tras el pronaos, se encuentra la sala de las ofrendas, y después el Santuario. ❸ Salas con sus dinteles y muros con relieves y cartuchos. Y en las paredes se pueden ver grabados que representan escenas de las victorias egipcias en Libia, Siria y Nubia.



❶ Primer plano del Santuario. Con una iluminación que finge estar en las fechas que el sol entra y lo ilumina ❷ Varios cartuchos sobre el dios Ptah. ❸ Ramsés II divinizado y Ra-Horajti.



❶ Relieve de la batalla de Kadesh, representada en el muro de la Sala Hipóstila.

❷ Otra toma a continuación.

Al fondo en el santuario se encuentran talladas en la roca de cuatro figuras sentadas: Ra-Horajti, el dios deificado Ramsés, y los dioses Amón y Ptah. Ra-Horajti, Amón-Ra y Ptah y donde se produce el efecto solar.



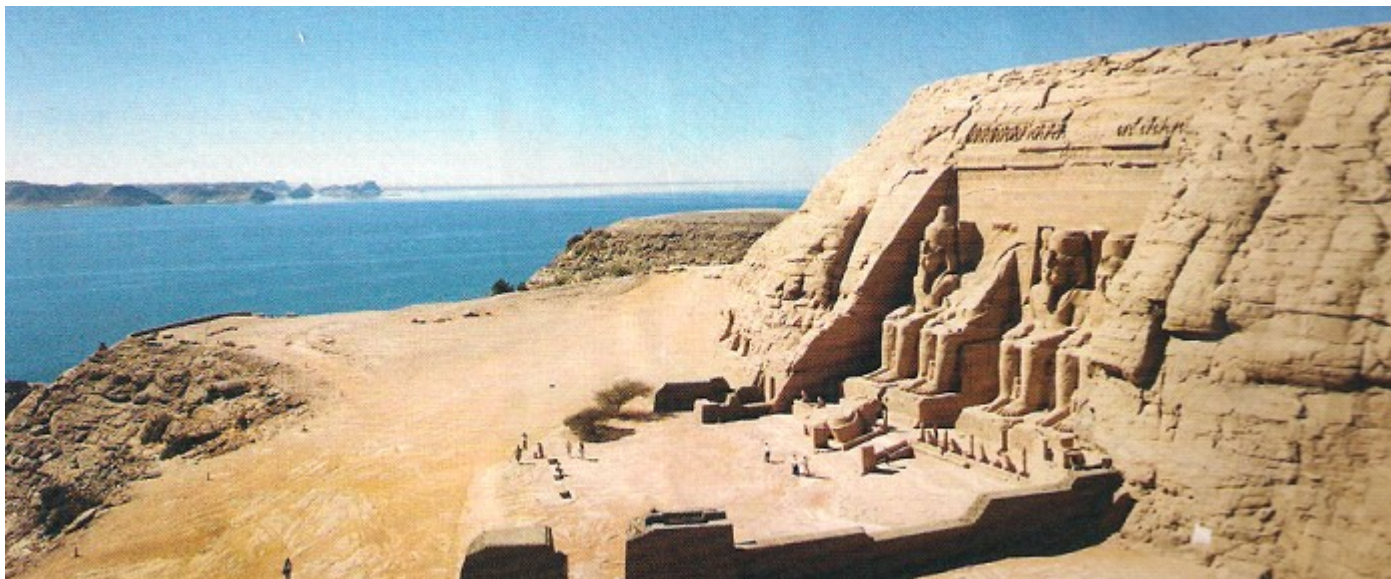
❶ Santuario, los dioses Ptah, Amón-Ra, Ramsés II divinizado y Ra-Horajti. Tras el desplazamiento del templo, el fenómeno solar ocurre dos días más tarde de la fecha original. ❷ En el centro representación de una divinidad.

La penetración de los rayos solares son durante los días 21 de octubre y 21 de febrero (61 días antes y 61 días después del solsticio de invierno, respectivamente) los rayos solares penetran hasta el santuario, situado al fondo del templo, e iluminan tres de las cuatro estatuas sedentes, dejando al dios Ptah en la penumbra.



❶ La diosa Hathor, navegando en una marisma de papiros, aparece ante Nefertari ❷ Otra imagen de sus muros interiores.

Estos templos que forman el conjunto de Abu Simbel, permanecieron enterrados bajo la arena por espacio de milenios, hasta que fueron descubiertos a principios del S. XIX por Giovanni Belzoni (hay alguna mención de que informado un niño porque había algo que sobresalía), y logró desenterrarlos y conocer su interior.



1 Panorámica de su entrada, junto al lago Nasser.



Abu Simbel Templo de Ramsés II

- 1) Templo solar
- 2) Colosos fachada
- 3) Pronaos
- 4) Vestíbulo
- 5) Sala de ofrendas
- 6) Santuario
- 7) Capillas laterales
- 8) Salas secundarias





1 Croquis templo de Ramsés II en Abu Simbel.

A unos 150 m. a la derecha se encuentra el templo que fue realizado por Ramsés II para su esposa preferida, la reina Nefertari, y además para la diosa del amor, Hathor.



1 Detalle al abandonar el templo de la fila de halcones.



Templo Pequeño de Nefertari

Situado al norte del Gran Templo, esculpido por Ramsés II, en la roca, dedicado a la Diosa del Amor y la Belleza, Hathor, y a su esposa favorita Nefertari. La fachada del Templo está adornada por seis estatuas de pie, cuatro de Ramsés y las otras dos de su esposa Nefertari. Luego hay una sala de seis columnas coronadas con la cabeza de la Diosa Hathor.



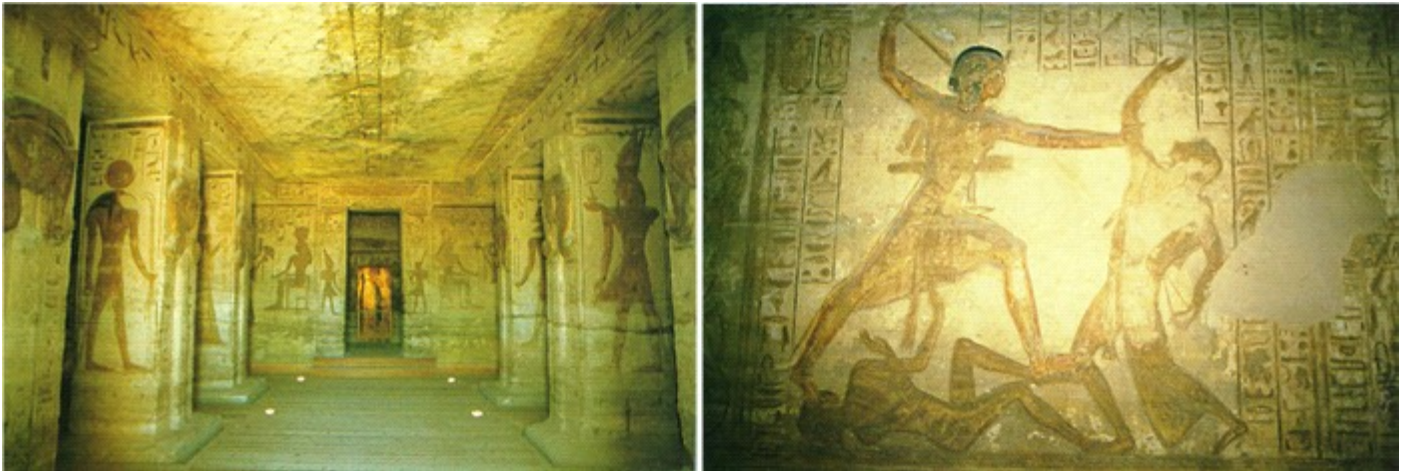
❶ Ramsés II con la corona del Alto Egipto y barba postiza. ❷ Nefertari con atributos de la diosa Hathor, disco solar entre 2 altas plumas y cuernos de vaca. ❸ Ramsés II con la corona blanca del Alto Egipto y barba postiza. ❹ Ramsés II con doble corona y barba postiza. Nefertari con atributos de la diosa Hathor, disco solar entre 2 altas plumas y cuernos de vaca. Ramsés II con el nemes, la corona atef y barba postiza.

Es Patrimonio de la Humanidad desde 1979. Se encuentra a 60m del anterior.



❶ La fachada cuenta con seis estatuas de varias alturas con el faraón y Nefertari, en este templo en posición de pie, y junto a algunos de sus hijos. ❷ Su fachada mide 28 de ancho x 12 de alto. A los pies de las estatuas se encuentran los príncipes (y princesas).

La sala hipóstila mantiene el techo sujeto por seis pilastras hatóricas colocadas en dos filas. Sobre la cabeza de Hathor se encuentran las historias del rey o la reina, separadas por fórmulas de adoración a seis diosas: Mut, Isis, Satis, Hathor, Anukis y Urethekau. La decoración muestra una ofrenda de Ramsés II a Amón-Ra de un prisionero en presencia de la reina y 4 escenas de ofrendas a Anubis y Hathor y de la reina a Mut y Hathor.



❶ Sala hipóstila sostenida con seis pilares decorados con escenas con la reina tocando el sistrum (un instrumento sagrado para la diosa Hathor), junto con los dioses Horus, Khnum, Khonsu, y Thoth, y las diosas Hathor, Isis, Maat, Mut de Asher, Satis y Taetwer; en una escena Ramsés está presentando flores o quemando incienso. ❷ Detalle de un mural donde se muestra sacrificios.

Templo con una cronología 1264 a.C. - 1244 a.C. aproximadamente realizado en roca caliza como el anterior. Y su interior cuenta con 20 m de profundidad,



❶ Primer plano de una de sus columnas en la primera sala, sus tres pilares con capiteles hathóricos, con el rostro de Hathor y con orejas de vaca. ❷ Detalle del pilar con el rostro de la diosa.

Estos templos fueron construcciones que salpicaron las tierras nubias como asentamiento de estas tierras conquistadas, y así dominar la zona. Tardaron en construirse unos treinta años.



❶ Croquis de la fachada, e interior.

Y damos por concluida la visita, también por la noche hacen espectáculo de luz y sonido sobre las fachadas de los templos.



① Su grandiosa fachada de 24m de ancho la forman seis estatuas colosales en los vanos excavados en la roca que sus laterales hacen de contrafuertes, en ellos los jeroglíficos que decoran aluden a la titulación del faraón, para hacerse una idea su puerta central tiene cuatro metros de altura. Las esculturas de la derecha están con el tocado de Hathor, un disco solar y sobre él dos altas plumas enmarcadas por unos finos cuernos de vaca.



① Panorámica con los dos templos.

Viaje de vuelta a Luxor para tomar el avión con destino a El Cairo.



Card

Aquí tienes algunas tarjetas idóneas para viajar todas con coste 0€ de mantenimiento:

- N26 Es una excelente opción para viajar, ya que ofrece comisiones bajas y un tipo de cambio favorable al realizar pagos en el extranjero. Esta vinculada a una cuenta bancaria digital, sin comisiones por pagos en moneda extranjera. Consulta: <https://n26.com/es-es/ventajas-para-viajar>
- Revolut España Sin comisiones abusivas: Permite pagar y retirar dinero en el extranjero sin comisiones excesivas, comisiones 1% los fines de semana por cambio de divisa. Consulta: www.revolut.com
- Tarjeta Trade Republic Sin comisiones por pagos o retiros en el extranjero. Consulta: www.traderepublic.com
- Un consejo no lleves juntas si posees más de una. (si se pierde la maleta que quedará una, si te roban la cartera te quedará la otra).






ANULACIÓN DE TARJETAS

☎ 4B: +34 91 362 62 00 / +34 902 11 44 00

☎ ServiRed: +34 902 19 21 00 / +34 91 774 26 21

☎ VISA: +34 900 99 11 24

☎ American Express: +34 900 814 500 / +34 91 400 42 50

☎ Master Card: +34 900 97 12 3



Bibliografía

- *Wikipedia*
- *Folleto de turismo.*

Actualizado 08.08.2025

También puedes encontrar en este blog:

- ATENAS Acrópolis en Atenas, Partenón, El Erecteión, Museo de la Acrópolis, El Ágora, El Odeón de Agripa, Theseion / Hefestión, Museo del Ágora de Atenas. La Stoa de Átalo, Visita rápida de Atenas y Excursión a Cabos Sunion. <https://misviajess.wordpress.com/viajes-con-encanto/%e2%80%a2-atenas/>
- NEW YORK (IV) Alto Manhattan. <http://misviajess.files.wordpress.com/2013/08/new-york-iv-alto-manhattan.pdf>
- LONDRES (IV). <https://misviajess.files.wordpress.com/2015/02/londres-iv.pdf>
- JERUSALÉN (I). <https://misviajess.files.wordpress.com/2016/02/jerusal3a9n-i.pdf>
- SOFÍA (I) Puente de las Águilas, Universidad, Asamblea Nacional, Iglesia Rusa, Museo Etnográfico, Museo Arqueológico, Iglesia de Sveti Georgi, Catedral de Sveta-Nedelya, Palacio de Justicia, y Teatro Nacional. <https://salidaonlinetravel.files.wordpress.com/2020/02/sofia-i.pdf>

Espero te sea de utilidad esta información.



Y si tu afición son los Viajes y el Románico, aquí podrás encontrar interesantes informaciones:



<http://crismonen.wordpress.com/>



<http://loscaminosdelatierra.wordpress.com/>



<http://estelasesen.wordpress.com/>



<http://misellos.wordpress.com/>



<http://losgigantesycabezudos.wordpress.com/>



<http://sepulcrode.wordpress.com/>



<http://lascatedrales.wordpress.com/>



<https://castillode.wordpress.com/>



<http://loscaminosdelatierra.wordpress.com/>



<https://loscaminosdesantiago.files.wordpress.com/2012/02/tus-fotos-del-camino2.pdf>



<http://loscaminosdesantiago.wordpress.com/>



<http://misviajess.wordpress.com/>



<https://museode.wordpress.com/>



<https://loscaminosdesantiago.wordpress.com/caminos-de-santiago/las-imagenes-de-santiago-en-el-camino-frances/>



<https://loscaminosdesantiago.wordpress.com/los-caminos-y-el-romano/>



<http://virgenesromanicas.wordpress.com/>



<http://elrománicoen.wordpress.com/>



<http://elrománicoeu.wordpress.com/>



<http://relojesdesolen.wordpress.com/>



<https://salidaonline.travel.blog/>



<https://estelassen.wordpress.com/>



<https://losgigantesycabezudos.wordpress.com/>



<https://sepulcrode.wordpress.com/>