

BILBAO (II)



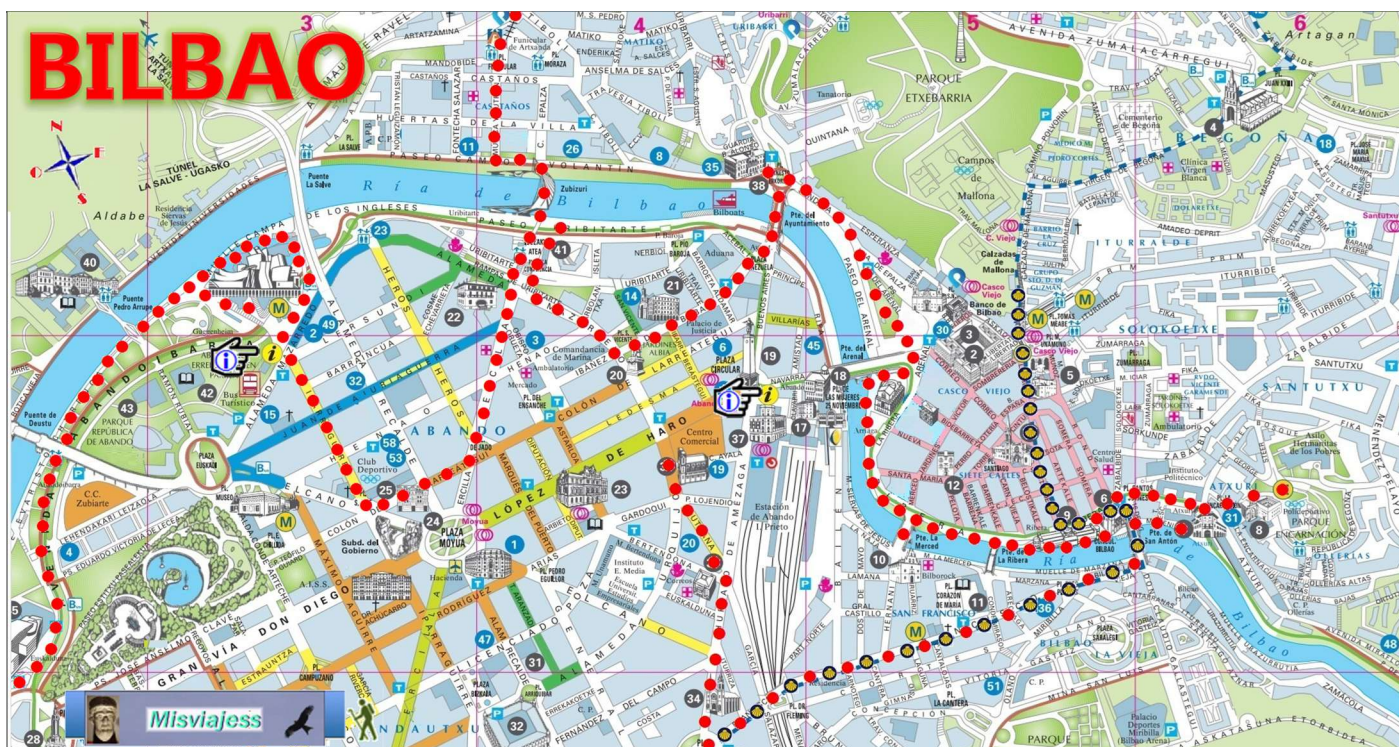
Iglesia del Carmen-Museo Reproducciones, Teatro Campos Eliseos, Iglesia de San Francisco, Bilbao La Vieja, Puente de San Antón, Estación Achuri, Iglesia de la Encartación, Museo de Arte Sacro, Iglesia de los Santos Juanes, Puente La Ribera, Paseo Arenal, Archanda, Iglesia San José de la Montaña, Museo Guggenheim, Puente Deusto, Campo Athletic Club.

16-7-2025



Una nueva vista para conocer más a fondo la ciudad con un recorrido peatonal, de forma que al ver los exteriores, da para ver más cosas durante la jornada.




<http://misviajess.wordpress.com/>



Croquis itinerario visitas del día, plano empleado de la web de Turismo Bilbao.




Datos para organizarse con anticipación al viaje:

 Ayuntamiento de Bilbao, Oficina turismo, Navarra 5 1º 48001 Bilbao 944 795 760  www.bilbao.eus 

 de lunes a viernes 8 a 15h.  Latitud: 43 15' 51" N / Longitud: 2º 55' 25" O

 Albergue Parroquia Barrio de la Cruz c/ Julita Berrojalbiz frente el 21 Bilbao  687 529 623. 

info@caminobizkaia.net  de 15 a 22h del 15 de junio al 14 septiembre.   22 plazas   Latitud: 43º 15' 33" N / longitud: 2º 55' 08" O

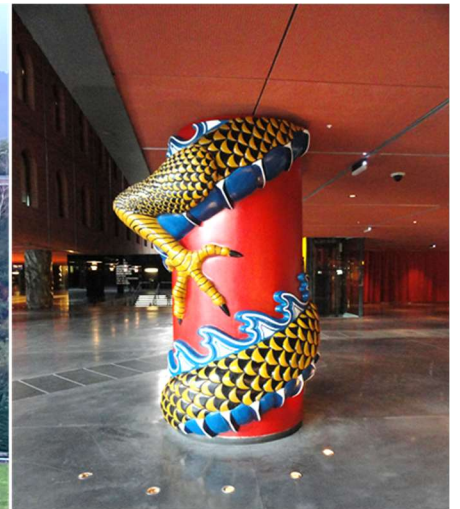
 Aeropuerto B. Gaztañaga, -- 48180 Loiu, Vizcaya  91 321 1000 (Información)  www.aena.es 

 Libre gratis  Bizkaibus A3247 Y A2153  24h.  Latitud: 43º 18' 38" N / Longitud: 2º 54' 38"



BILBAO (II) Iglesia del Carmen-Museo Reproducciones, Teatro Campos Elíseos, Iglesia de San Francisco, Bilbao La Vieja, Puente de San Antón, Estación Achuri, Iglesia de la Encartación, Museo de Arte Sacro, Iglesia de los Santos Juanes, Puente La Ribera, Paseo Arenal, Archanda, Iglesia San José de la Montaña, Museo Guggenheim, Puente Deusto, Campo Athletic Club.

Bilbao es un destino perfecto, pues la estancia que disfrutas se compagina con la amplia oferta cultural de museos y exposiciones, además de sus monumentos tanto civiles como religiosos. Se puede completar con las múltiples rutas próximas a la ciudad para conocer las culturas rurales o las numerosas playas.



1 Paisaje de entrada a Bilbao por la Avenida de Miraflores.

2 Original columna en el interior de la Alhóndiga.

Sin olvidar que puedes entrelazar la historia, la modernidad y la cultura gastronómica, además de carácter de sus gentes que no te defraudaran.



3 La céntrica plaza Moyua.

Oficina de Turismo, c/ Plaza Circular, 1 – 48001 Bilbao 944 795 769

<https://bilbaoturismo.net/BilbaoTurismo/es/> informacion@bilbaoturismo.es 03, A2, a9, G1, y G5 hay visitas guiadas ver web.

Abando Lunes a Sábado de 9 a 17,30/19,30h. Domingos de 10 a 15h. Bilbao Bizkaia Card

Oficina de Turismo, c/Alameda Mazarredo (Guggenheim) – Bilbao 77 Parada Alameda de Recalde, 11, 13, 27, 38, y 48 ver web.

Latitud: 43° 15' 40" N / Longitud: 2° 55' 38" O

Latitud: 43° 16' 6.8" N / Longitud: 2° 56' 4.2" O

Iniciamos el recorrido muy cerca de la céntrica avenida de Don Diego López de Haro con la iglesia de los Jesuitas, y con esta ruta con más detalle,



1 Primera parte del recorrido de hoy

Iglesia del Corazón de María. Museo

c/ Museo de Reproducciones, San Francisco, 14 – Bilbao 946 790 255 y 946 790 255 Museo

www.museoreproduccionesbilbao.org Su interior se visita con el Museo de las Reproducciones Los

jueves y los pensionista todos los días. Museo: 3€ reducida 1,50€ martes a sábado: de 10 a 13,30 y 16 a

20h. Domingos 10 a 14 h.

Latitud: 43° 15' 39" N / Longitud: 2° 55' 47" O

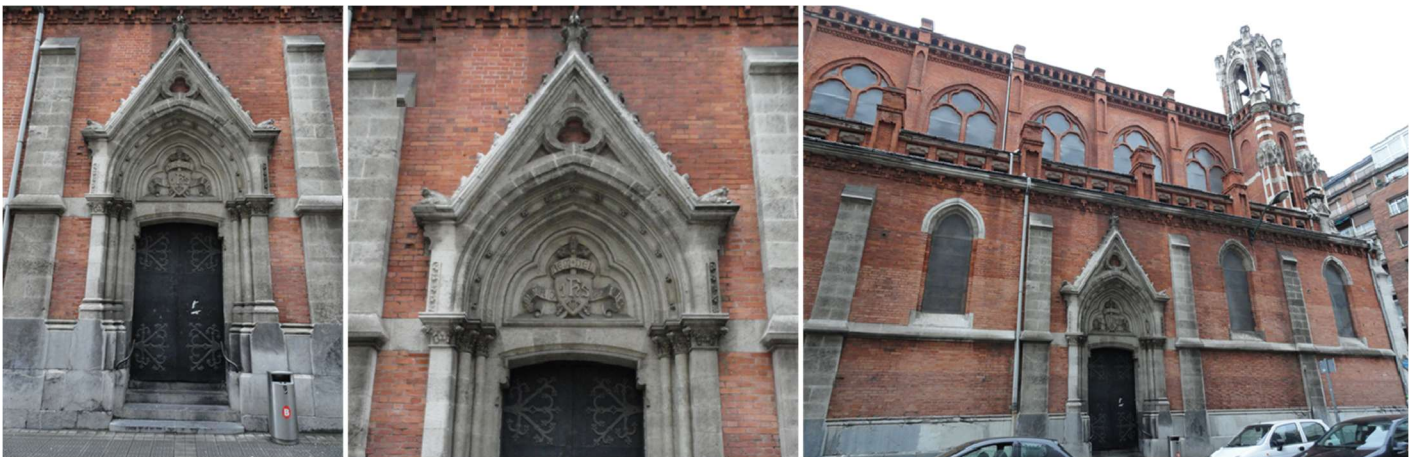
BILBAO (II) Iglesia del Carmen-Museo Reproducciones, Teatro Campos Eliseos, Iglesia de San Francisco, Bilbao La Vieja, Puente de San Antón, Estación Achuri, Iglesia de la Encartación, Museo de Arte Sacro, Iglesia de los Santos Juanes, Puente La Ribera, Paseo Arenal, Archanda, Iglesia San José de la Montaña, Museo Guggenheim, Puente Deusto, Campo Athletic Club.

Pequeña joya del neogótico, templo construido a finales del S. XIX, en piedra y ladrillo rojo.



❶ Templo construido por el arquitecto José María Basterra y Madariaga de esta localidad. ❷ La fachada principal compuesta por tres órdenes. ❸ sobresu puerta de arco apuntado y con arquivoltas en degradación posee una galería con arquillos trilobulados y sobre el mismo un ancho rosetón. Y rematada con un frontis triangular con las dos torres en los laterales.

Templo que comenzó a construirse en 1889 y se dio por concluida en lo esencial en 1890.



❶ Puerta lateral del lado del Evangelio de medio punto con tímpano. ❷ En su tímpano un emblema con las iniciales JHS con tres clavos y una inscripción. ❸ En sus laterales las vidrieras de estos ventanales góticos son alemanas.

Su interior con tres naves, la central muy amplia con 40m de largo por 20 de alto con su ábside heptagonal y cubierta con bóveda de crucera simple, lo mismo que las laterales, a los pies el coro en alto con órgano, no posee crucero. El retablo mayor, dedicado al Sagrado Corazón neogótico.

Junto al templo en la calle Mirasol, 2 esta el Museo de las Reproducciones.



❶ Fachada del ante la calle Mirasol. ❷ Fachada compuesta por tres bloques con tres puertas siendo la central mayor y con una ventana trifora con celosía. ❸ En la fachada y en su interior conserva hermosas vidrieras. ❹ El Camino de Santiago, por la calle de San Francisco en busca de la salida de la villa.

Fue creado en 1927. Siendo uno de los museos más antiguos de la localidad. Donde se encuentran reproducciones de las grandes obras de los Museos Vaticanos, la Academia de Florencia, el Museo de Berlín, el parisino Museo del Louvre, el Museo Británico, etc... como "El Moisés de Miguel Ángel", "La Venus Itálica", "Laocoonte y sus hijos", "Los Luchadores" ...

Los moldes están hechos directamente de los originales y se tratan de primeras copias de esas piezas.

Tras la remodelación del mismo en el 2006 se amplió y se extendió al templo del Sagrado Corazón con su exposición principal. También se realizan exposiciones temporales.

Que al ser lunes no podemos visitar por estar cerrado.



Teatro Campos Elíseos

c/ Bertendona, 3bis – 48008 Bilbao ☎ 944 438 610 ⓘ www.teatrocampos.com/ ✉

atencionalespectador@klemark.com 🚇 L1 – L2 ♿ ⓘ Según espectáculos. 🕒 ver programación. 📍 GPS

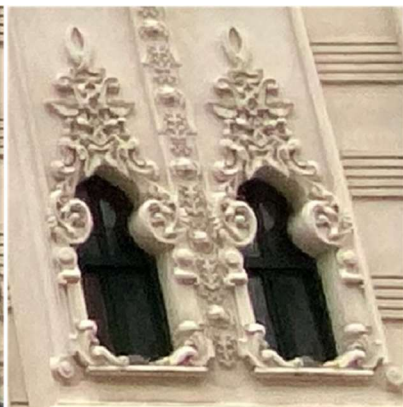
Latitud: 43° 15' 35" N / Longitud: 2° 55' 53" O

Este teatro reformado que cuenta con esta preciosa fachada modernista con unas grandes dimensiones. En la sala teatro caben sentados 805 personas sentadas y 1120 de pie. Pues en su reforma pasó de 5000m a 7891m2. En la Sala Cúpula con 250 butacas.



❶ En su fachada con resonancias orientales destaca en ella su gran arco en forma de herradura. ❷ Esta fachada recibe el apelativo de "la bombonera".

Su construcción data de principios del S- XX, cuando se realizó el ensanche bilbaíno, es obra del arquitecto Alfredo Acebal



❶ En ella se pueden apreciar una amplia decoración con motivos naturalistas. ❷ elementos vegetales. ❸ Que decoran sus vanos de las ventanas y balconillos.

BILBAO (II) Iglesia del Carmen-Museo Reproducciones, Teatro Campos Elíseos, Iglesia de San Francisco, Bilbao La Vieja, Puente de San Antón, Estación Achuri, Iglesia de la Encartación, Museo de Arte Sacro, Iglesia de los Santos Juanes, Puente La Ribera, Paseo Arenal, Archanda, Iglesia San José de la Montaña, Museo Guggenheim, Puente Deusto, Campo Athletic Club.



1 También animales fantásticos .



2 Parte superior central de su arco con relieves y canecillos.

Es obra del vasco francés Darroquy, su acceso se hace por la Bertendona al vestíbulo. Continuamos por la calle Hurtado de Almezaga y casi con la Plaza de Zabalburu tenemos otro templo significativo se trata de la 5 Parroquia.



Iglesia de San Francisco

c/ Hurtado de Almezaga, 21 – Bilbao
☎ 944 221 340
ⓘ <http://iglesiasdebizkaia.com/iglesia-de-san-francisco-de-asis-bilbao/>

🕒 Sábados y domingos, solo culto.
♿ LIBRE GRATIS FREE
🕒 Lunes a viernes de 9 a 12,30.
📍 Latitud: 43° 15' 27" N / Longitud: 2° 55' 58" O

Esta iglesia de finales del S. XIX, es un templo ecléctico-neogótico obra del arquitecto Luis de Landeche, se colocó la primera piedra en junio de 1890, y se abrió al culto en 1902, aunque no estaban construidas sus torres, se harían cuatro años más tarde, y el rosetón en 1909



1 Fachada de San Francisco de Asís. Sobre su arco de medio punto presenta un rosetón central. 2 Con doble puerta y parteluz. La portada cobijada en un atrio con un tímpano con un mosaico veneciano que presenta la muerte de San Francisco de Asís, y bajo este un relieve con 8 arquillos con santos. Y en el parteluz el titular de la parroquia. 3 Parte posterior del templo. 4 Con un ábside poligonal.

Su fachada con dos torres gemelas que tras el cuerpo del campanario rematan en agujas, su entrada bajo un pórtico de arco de medio punto, y sobre las puertas un friso con los santos y un tímpano que representa la muerte de San Francisco en un mosaico veneciano.

En su interior con tres naves de siete tramos cubierta con bóveda de crucería, y en los laterales de la nave central en la parte superior abierta cada tramo con cuatro ventanales provistos con vidrieras y tracería bi-trilobulada.

La nave central es mas ancha y elevada que las laterales, y presenta grandes ventanales.

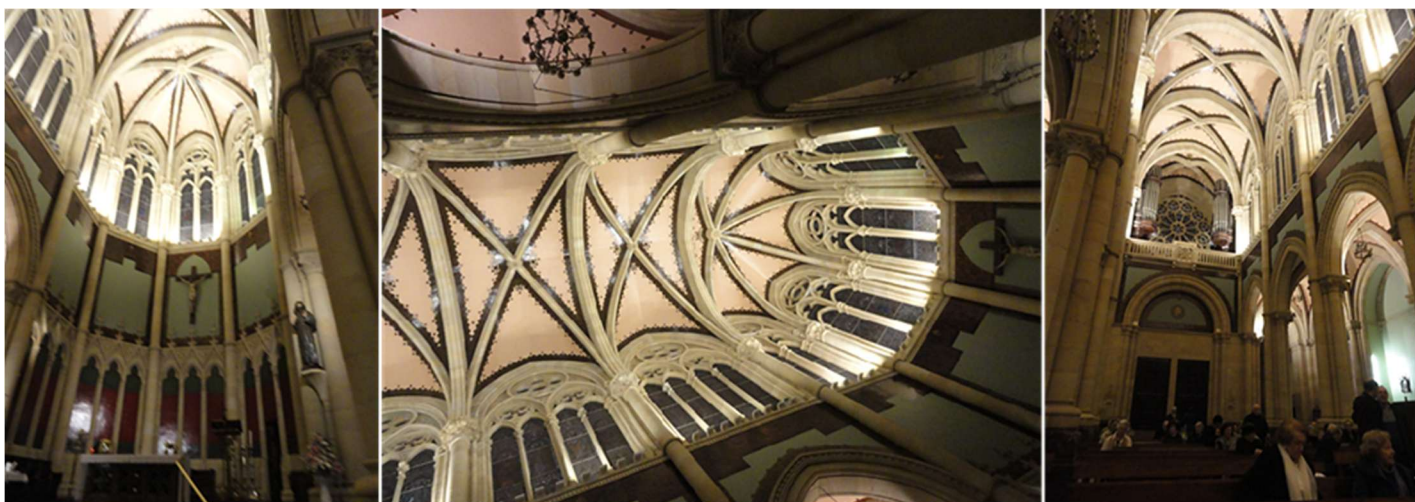


❶ Pila de mármol rojo encastrada sobre las columnas de la entrada (hay cuatro idénticas). ❷ Cabecera de la nave epistolar. Desde esta se accede a la cripta de la familia Zabalburu. ❸ Capilla de Jesús Nazareno en el lado del Evangelio a la entrada del templo. ❹ Nave del Evangelio desde los pies del templo.

Su cabecera poligonal esta elevada con seis grandes vidrieras y en la parte inferior altos vanos trilobulados.



❶ Lateral del lado de La Epístola. ❷ Cabecera pentagonal. ❸ Detalle de las vidrieras en el lateral del crucero derecho. ❹ Baptisterio. Pila de mármol rojo de Ereño con forma rectangular que bajos su borde exterior tiene una cenefa grabada siendo el resto lisa, su fuste con forma tronco piramidal, sobre basa rectangular.



❶ Su sacera elevada respecto a la nave. ❷ Los amplios ventanales de la nave central y los arcos apuntados con la nave lateral. ❸ La nave central y la del Evangelio vista desde la cabecera.

Dispone de una amplia y variada colección de vidrieras, en total hay 52 figuras representadas en ellas de Santos y Padres de la Iglesia



❶ Imagen de la parte inferior del templo. Con el coro elevado y sobre el atrio. ❷ Bóveda de la nave central. ❸ Detalle de la bóveda en la cabecera de la iglesia. ❹ Sobre los arcos que separan las naves las vidrieras.

En los Anexos se encuentra la sacristía y sobre ella el despacho parroquial. Tomamos ahora la calle San Francisco que atraviesa la parte de Bilbao La Vieja y que es la arteria que los peregrinos del Camino de Santiago emplean para salir de la ciudad. Esta calle que su trazado es descendente nos deja en el puente de San Antón.



Puente de San Antón

Es el puente más antiguo de la villa su construcción fue anterior a 1318, y durante muchos años el único que existía. Las riadas lo han destruido en varias ocasiones. En 1463 fue sustituido por otro puente gótico, este de piedra. Y nuevamente reconstruido en 1602.



❶ Panorámica del puente de dos ojos, a la izquierda la iglesia de San Antón cuya cabecera del lado de la Epístola esta redondeado para adaptarse al curso de la ría. El actual puente se realizó entre 1870-1880 y se emplazó al anterior que había aguas abajo por delante de la Iglesia de San Antón.

Es un elemento emblemático de la ciudad, hasta el punto de que aparece en su escudo. En el S. XV en este puente se “empozaba” a los delincuentes con un método de ejecución que consistía en atar una piedra al cuello del condenado y arrojarla al agua.

Por el mimo transitaban las mercancías para el comercio de Vizcaya con Castilla por lo que tuvo su importancia histórica. Desde esta parte se accede al Casco Viejo.



1 Panorámica de la ría aguas abajo y con bajamar desde el puente de San Antón. A la izquierda el Muelle Marzana.

Dejamos a nuestra izquierda la Iglesia de San Antón. Templo gótico de 1433 bajo la advocación de San Antonio Abad, en pleno Casco Viejo. Que fue construida sobre los restos de la muralla y del alcázar que existía, de los cuales aún se conservan algunos detrás del altar Mayor. Tienes información completa en este enlace: <https://misviajess.wordpress.com/wp-content/uploads/2025/08/bilbao-i-1.pdf>



1 Vista frontal de la Iglesia de San Antón desde el puente. 2 Fachada lateral de la Epístola con edificios anexos. Campanario barroco con el último cuerpo octogonal y que esta rematado por un giraldillo.

Continuamos por la calle Achuri.

Estación de Achuri

c/ Atxuri, 6-8 -- 48006 Bilbao944 337 686

LIBRE GRÁTIS FREE

Latitud: 43° 15' 13" N / Longitud: 2° 55' 18" O

La estación que se construyó en 1883 la primitiva y se levantó en 1912 sustituyendo la anterior que se había quedado pequeña con un estilo ecléctico neo vasco y cántabro. Está situada a las orillas del río Nervión. Actualmente no tiene servicio de mercancías y se clausuró en septiembre de 2019. Es un edificio monumental y sede de las oficinas de Euskotren.

BILBAO (II) Iglesia del Carmen-Museo Reproducciones, Teatro Campos Elíseos, Iglesia de San Francisco, Bilbao La Vieja, Puente de San Antón, Estación Achuri, Iglesia de la Encartación, Museo de Arte Sacro, Iglesia de los Santos Juanes, Puente La Ribera, Paseo Arenal, Archanda, Iglesia San José de la Montaña, Museo Guggenheim, Puente Deusto, Campo Athletic Club.



❶ Con un aspecto exterior de caserío vasco es la construcción de piedra con grandes aleros. ❷ Fue diseñada por Manuel María Smith. ❸ En su fachada consta el nombre de la compañía que operaba anteriormente. Y los escudos de las provincias vascas más el de Navarra, dado que pretendía hacerse con la concesión del Ferrocarril Vasco Navarro, que finalmente no se realizó.

Edificio con grandes arcadas con bloques de piedra y columnas lisas, haciendo chaflán con tres plantas y un torreón con la parte superior abierta, los andenes dan al lado de la Ría. Sobre su entrada están los escudos de las Vascongadas y las cadenas representando a Navarra.




Convento de la Encartación

c/ Plaza Encarnación, 9 Ibaiondo – 48006 Bilbao ☎ 944 330 480 .    *culto domingos y festivos*

12.30h.  *Latitud: 43° 15' 13" N / Longitud: 2° 55' 13" O*

Este convento de las Dominicas se funda en 1499 en la calle Somera del Casco histórico y en 1515 se inician las obras en este nuevo emplazamiento. Posee su iglesia, instalaciones anexas donde se encuentra el museo, y un claustro irregular.



❶ Panorámica nocturna ante la plaza de la Encarnación. ❷ Su fachada con dos contrafuertes. ❸ Parte superior con el escudo.

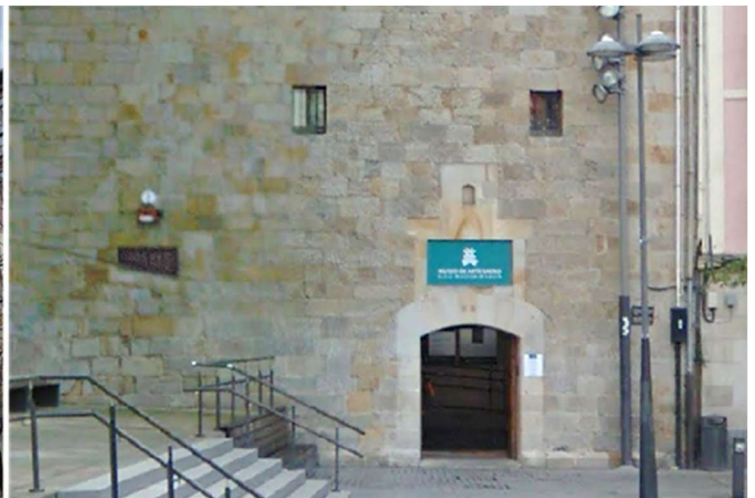
Su templo de considerable tamaño con planta de cruz latina formada por una nave con seis tramos, los dos de la parte inferior están ocupados por el coro en alto. A los lados se ubican las capillas, que en la reforma de 1965 se eliminaron formando dos naves laterales, su cabecera es rectangular oblonga.

Está cubierta con bóvedas sobre columnas redondas y columnillas adosadas, que presentan varias soluciones con sus nervios formando estrellas, en las capillas con bóvedas a la manera gótica, salvo una que dispone de una cupulita con linterna (la capilla de la Virgen del Rosario).

Esta construida con piedra de sillería los elementos estructurales principales, fachada lienzos principales y crucero, con escasos vanos que apenas facilitan una iluminación correcta. Con estilos tardo gótico y manierista.

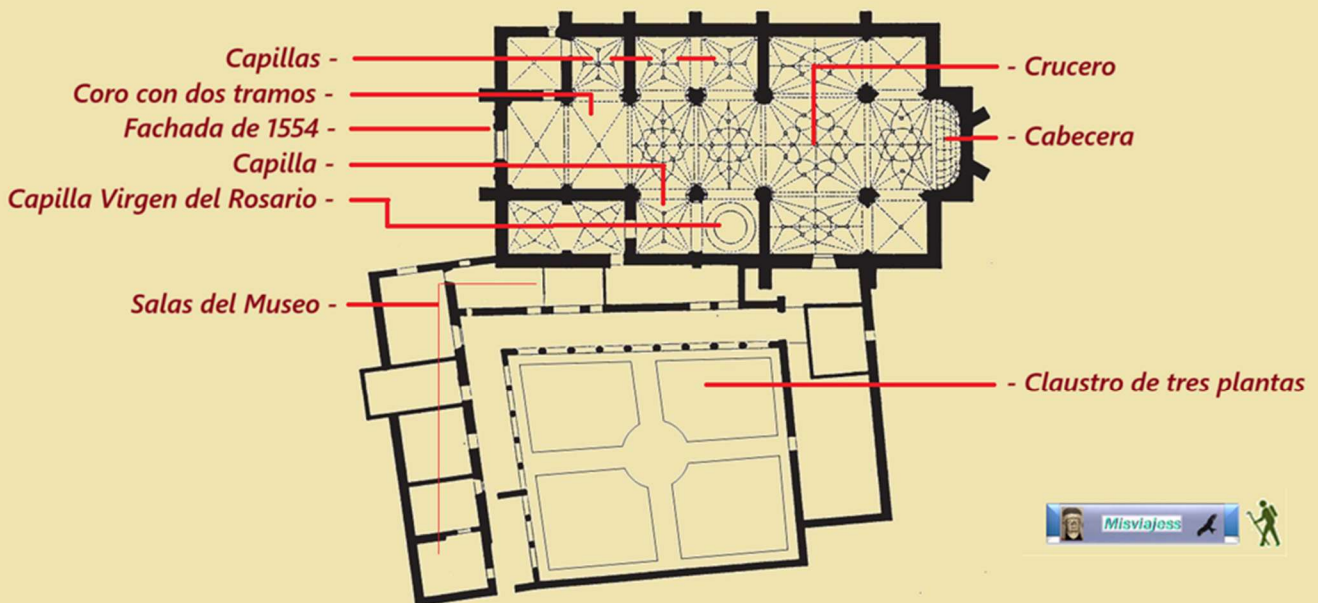


❶ Portada construida en 1554 con un gran arco que cobija su puerta de entrada y sobre el entablamento un relieve con frontis curvo. La espadaña se construyó en 1690. ❷ Relieve con la Anunciación de la Virgen. ❸ Imagen del claustro con tres plantas.



❶ La iglesia con el convento forman este rincón en la plaza de la Encarnación. ❷ A su derecha la fachada y entrada del Museo.

Convento de la Encarnación Museo de Arte Sacro



❶ Croquis de la iglesia, convento, claustro y museo.



Museo de Arte Sacro



c/ Plaza de la Encarnación, 9 -- 48006 Bilbao, 944 320 125 <https://eleizmuseoa.com/>

museo@eleizmuseoa.com los Lunes. Los martes día del Museo. 3€ + 65 1,50€ De martes a sábados de 10,30 a 13,30 y de 16 a 17h. Domingos y festivos de 10,30 a 13,30h. h. Latitud 43° 15' 13" N / Longitud: 2° 55' 13" O

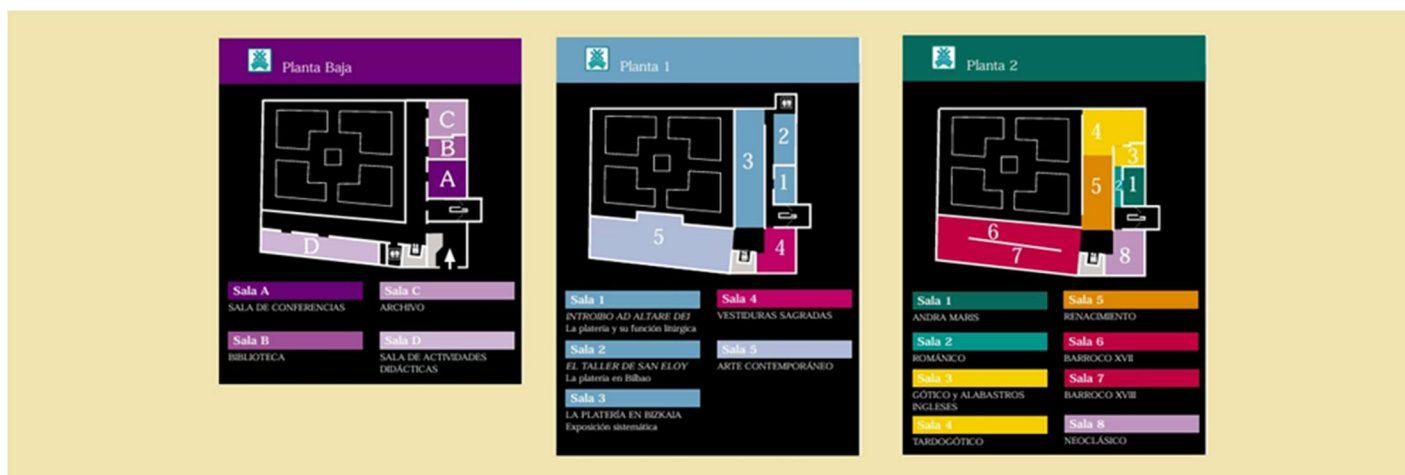
En este museo se exponen obras artísticas y antigüedades del patrimonio eclesiástico.



1 El claustro con su planta baja con arcos de medio punto de piedra, algunas partes de sus tres pandas están cegados y sobre esta planta baja dos más, una de ellas con amplios voladizos y algunas galerías.. 2 Gárgola con un animal monstruoso. 3 Canecillo con cabeza de lobo, procedencia desconocida. Románico c. 1200.



1 Cristo sedente. Procede de la ermita de Santa Catalina de Antzorziz. Bilbao. Tardo románico hacia 1250. 2 Capitel románico, piedra arenisca iglesia de San Pedro. Munguía. hacia 1200. 3 Vista de esta parte de la sala con el románico.



1 Croquis con las tres plantas del Museo. Imágenes del catálogo.

BILBAO (II) Iglesia del Carmen-Museo Reproducciones, Teatro Campos Elíseos, Iglesia de San Francisco, Bilbao La Vieja, Puente de San Antón, Estación Achuri, Iglesia de la Encartación, Museo de Arte Sacro, Iglesia de los Santos Juanes, Puente La Ribera, Paseo Arenal, Archanda, Iglesia San José de la Montaña, Museo Guggenheim, Puente Deusto, Campo Athletic Club.

Las obras más antiguas expuestas corresponden al románico. En Vizcaya el románico se desarrolló en fechas tardías.



❶ Virgen con el Niño Iglesia de San Pedro, Arantzazu. Hacia 1200. ❷ Virgen con el Niño, madera policromada, Colindres (Cantabria) 2º tercio S. XIII. ❸ Virgen con el Niño, madera policromada, Iglesia de San Cristóbal. Gótico, hacia 1320. ❹ Virgen con el Niño, madera policromada, iglesia de San Martín Obispo de Meacaur. Morga. Gótico, hacia 1360.

Las obras pertenecen a los templos de la provincia de Vizcaya. Se fundó en 1961 y se remozó y abrió al público como museo en 1995.



❶ Tímpano con Cristo en Majestad rodeado por el tetramorfos, piedra arenisca. Iglesia de San Jorge. Santurce. Hacia 1200. ❷ Capitel románico, piedra arenisca iglesia de San Pedro. Munguía. hacia 1200.



❶ *Crucifijo gótico c. 1320. Talla policromada. Procedencia desconocida.* ❷ *San Juan Bautista piedra arenisca. Catedral de Bilbao. Gótico principios del S. XIV.* ❸ *Epifanía, madera. Tardo gótico c. 1490. Procede del retablo de la infancia de Cristo. Iglesia de Santa Catalina. Guizaburuaga.*

Las obras expuestas van desde la Edad Media (S. XII) hasta nuestros días.



❶ *Fragmento Epifanía, madera, tardo gótico 1450 – 1500.* ❷ *Presentación en el Templo, madera, tardo gótico. 1450 – 1500.* ❸ *m. Capitel románico. Piedra arenisca. Procede Iglesia de San Pedro Munguía, hacia 1200.*

En las salas del gótico posee unas muestras de alabastros ingleses.



❶ *Retablo de la Pasión. Alabastro. Iglesia Santa María Magdalena. Plencia. Gótico 1440 – 1460.* ❷ *En el centro cabeza de San Juan de la ermita de Nuestra Señora de las Nieves de Agire. Gorliz. Alabastro. Gótico 1420-1460. A la derecha Basturia. Alabastro. Gótico 1450-1460.*

Posee una colección de más de 2000 piezas de las cuales cerca de 500 son las expuestas de forma permanente, también hay materiales arqueológicos se remontan hasta el S. III. Las salas se van sucediendo con las muestras del tardo gótico tanto de escultura con la talla de San Sebastián hacia 1550, Cristo sobre la piedra fría de la Catedral hacia 1500 y/o de pintura, la Adoración de Jesús en el Huerto, taller de Adrián Isenbrant. Óleo sobre tabla de la Iglesia de San Juan Bautista de Molinar, Gordexola. Hacia 1500.

En el renacimiento: Cristo crucificado, taller de los Beaugrant, iglesia de los Santos Juanes, Bilbao. Renacimiento-manierismo, hacia 1555. Un Sagrario de la Iglesia de San Miguel de Arrazola, Atxondo, hacia 1560. Moisés de la iglesia de la Ascensión de Nuestra Señora. Bakio. Hacia 1590; Susana y los ancianos. Alabastro. Elorrio. Finales del S. XVI. Barroco, Juicio de Cristo ante el Sanedrín, Iglesia Santa María Magdalena. Plencia. Óleo sobre lienzo, hacia 1615. La talla de la Inmaculada Concepción, de la iglesia Santa María Magdalena de Plencia, hacia 1650.

Las salas siguen con el barroco pleno, el rococó. Platería renacentista, barroca, neoclásica, historicista, con un amplio muestrario de objetos litúrgicos.

BILBAO (II) Iglesia del Carmen-Museo Reproducciones, Teatro Campos Elíseos, Iglesia de San Francisco, Bilbao La Vieja, Puente de San Antón, Estación Achuri, Iglesia de la Encartación, Museo de Arte Sacro, Iglesia de los Santos Juanes, Puente La Ribera, Paseo Arenal, Archanda, Iglesia San José de la Montaña, Museo Guggenheim, Puente Deusto, Campo Athletic Club.

Destacando el Pelicano Eucarístico realizado en plata, hacia 1760.



1 Diversas cruces, misales, portapaces, sobre este altar.



2 Recreación de un taller artesanal.

Un espacio ofrece las vestiduras sagradas para actos litúrgicos con capas pluviales, dalmáticas, ternos, casullas, etc.



1 Angulo de dos pandas del claustro con sus vanos abiertos.



2 La otra panda poseen su arcos cegados, y detalle de sus galerías voladas.

Concluimos la visita que nos hubiera gustado dedicar alguna hora más, y nos dirigimos por el Casco Viejo a la iglesia...

Iglesia de los Santos Juanes

c/ Gurutze, 4 - 48005 Bilbao  632 908 641 / 944 153 997    Laborables: de 8.30 a 12 y de 17.30

a 20.30 h. Sábados y domingos: de 10 a 12 y de 18 a 20.00 h.  **Latitud: 43° 15' 28" N / Longitud: 2° 55' 20" O**

Su construcción original se realizó en la zona de Achuri, esta construcción actual se realizó merced a una donación de Domingo de la Gorgolla y sus obras se iniciaron en 1622, con los planos del jesuita Padre Ramírez.

Es un notable templo barroco de tres naves de cuatro tramos, crucero y cabecera recta, está cubierta con bóveda de cañón con lunetos y la cúpula sobre pechinas.

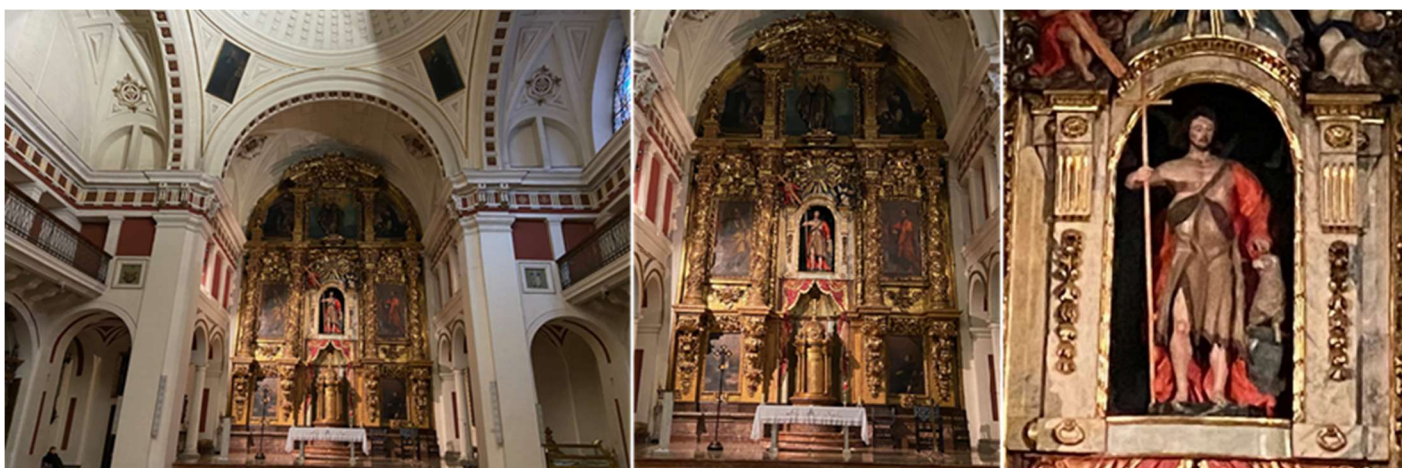
El templo está dotado con un rico mobiliario, y con retablos dorados en varios estilos, en sus capillas y cabecera.

En el lado derecho del presbiterio se encuentra el baptisterio.



❶ Fachada con su puerta adelantada con dos columnas pareadas, arco de medio punto y un frontis triangular sobre el entablamento, en el tramo superior otro cuerpo igualmente rematado con un frontis triangular y abierto el paño con una ventana cos sendos escudos a los lados. ❷ Escudo del fundador Domingo de Gorgolla. ❸ Y el escudo de los Borbones.

Es su lateral izquierdo cuenta con los retablos San Rafael Rococo de mediados del XVIII, San Luis G. hacia 1700, la Virgen del Carmen de 1693, retablo de la capilla de la Vera Cruz Muestra un Cristo de la Villa manierista del XVI.



❶ Crucero con sendas galerías laterales y su cúpula sobre pechinas que muestran los óleos del S. XVII con: San Ignacio de Loyola, San Francisco Javier, San Francisco de Borja y San Luis Gonzaga, santos jesuitas. ❷ El Retablo Mayor es una obra churrigueresca construida entre 1683 y 1689. Contiene seis lienzos, y cuatro esculturas. Su sagrario es neoclásico. ❸ Escultura en la hornacina central de San Juan Bautista, tallada en 1780.

Capilla Mayor. El Retablo Mayor es una obra churrigueresca construida entre 1683 y 1689.



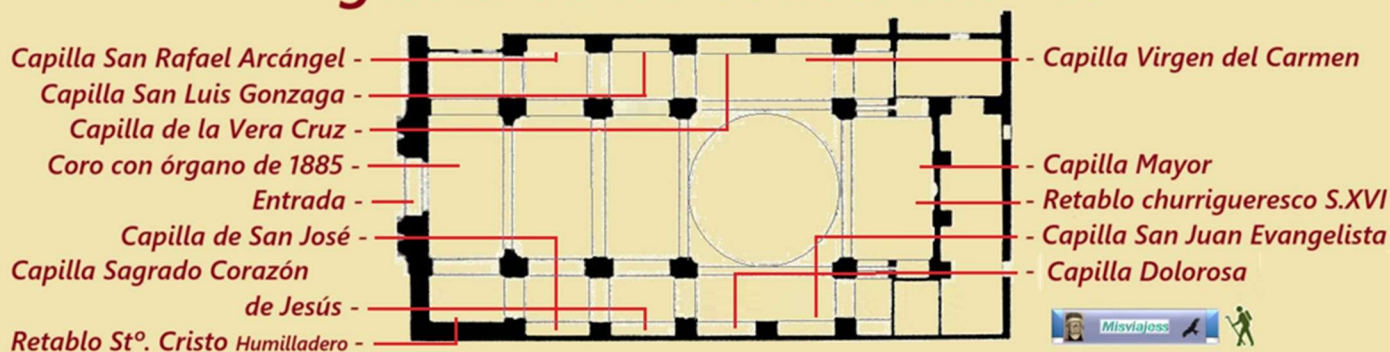
❶ Retablo de San Miguel Arcángel. ❷ Retablo de la Vera Cruz. La parroquia de los Santos Juanes es la sede canónica de la cofradía de la Vera Cruz en Bilbao. ❸ Retablo de San José.

En el lateral epistolar: el de la Dolorosa de 1695, San Juan Evangelista de 1693, de San José coetáneo del anterior, el del Sagrado Corazón de Jesús sin tallas de 1740, donde se encuentra la talla más antigua del templo de Cristo hacia 1500.



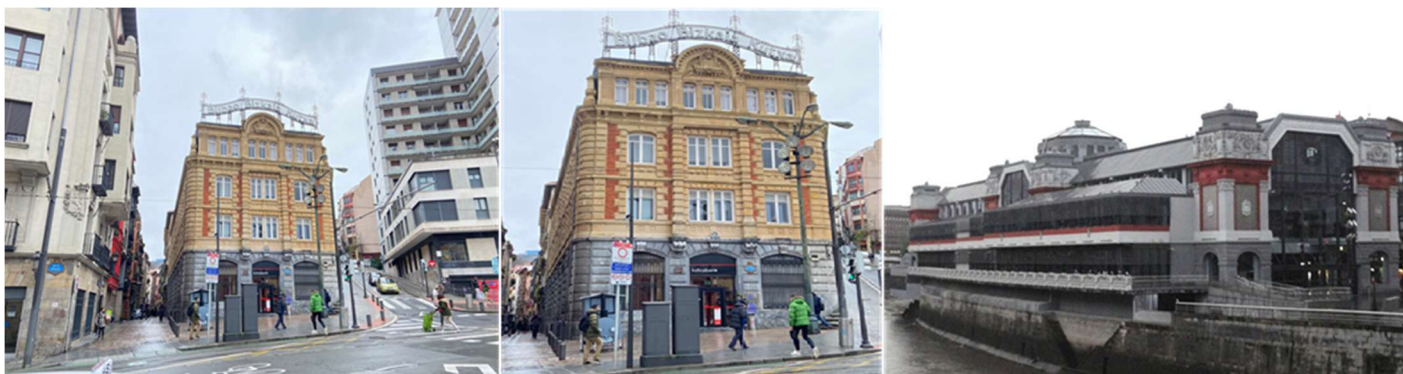
❶ Retablo Cristo del Humilladero ❷ Retablo de San Juan Evangelista. ❸ Cristo crucificado, taller de los Beaugrant hacia 1555. Depositado en el Museo de Arte Sacro.

Iglesia de los Santos Juanes



❶ Croquis capillas de la iglesia de los Santos Juanes.

Ahora salimos hacia las orillas del Nervión por la calle de Ronda, Plaza Santos Juanes...



❶ Plaza de los Santos Juanes. ❷ Edificio bancario de Kutxabank. De estilo eclecticismo del S. XX. ❸ Mercado de la Ribera. Cuenta con 10.000m² y según el Guinness el más completo. Siendo el más grande en cuanto al número de comercios y puestos. Este mercado se construyó en 1929, nació como edificio vanguardista, con una decoración exterior Art Decó ecléctica. Esta recién restaurado.

Y por la ribera de la ría a nuestra izquierda encontraremos el puente de San Antón, con la iglesia de este santo en el linde con el río Nervión.



❶ El puente de San Antón y a la derecha la construcción de la iglesia. ❷ Una imagen de templo gótico de 1433 bajo la advocación de San Antonio Abad, en pleno Casco Viejo. Que fue construida sobre los restos de la muralla y del alcázar que existía, de los cuales aún se conservan algunos detrás del altar Mayor.

El siguiente puente que encontramos es el de La Ribera. El actual puente peatonal de la ribera fue construido en 1938. El siguiente puente es el de la Merced



❶ Al finalizar el sitio carlista de Bilbao, el 2 de mayo de 1874, solo quedaba en funcionamiento el puente de San Antón. Ante esta situación se proyecta uno provisional sobre pilotes enfrente de la iglesia de La Merced. ❷ Convento e iglesia de La Merced. Tras afincarse en Bilbao en 1532 las mercedarias se trasladan en 1567 al lado izquierdo de la ría.



❶ Panorámica desde el Puente de la Merced.

Continuamos por la margen derecha hacia el siguiente puente, es el del Arenal.

Nos encontraremos con la parte posterior del teatro Arriaga (del que tienes información en Bilbao(I)). Y si miramos al otro lado de la ría se encuentra la Estación de la Concordia.



1 Parte posterior del teatro. Edificio monumentalista de estilo neobarroco construido en 1880 para las artes escénicas. Dedicado al compositor bilbaíno Juan C. Arriaga. 2 Esta estación es de estilo modernista se construyó en 1892, también llamada de Santander, pues es la cabecera de la vía estrecha que tiene destino tanto a Santander, como a León, como servicios de cercanías. Se renovó en el 2007. 3 Es una de las joyas arquitectónicas de la ciudad, destacando su parte central y el conjunto al que pertenece su estilo de la Belle Époque.



1 Esta estación se creó para dar servicio a la cornisa cantábrica, que debido a su orografía, era más factible la línea estrecha al ancho normal además de resultar más económica y rápida de ejecución.



Puente del Arenal

Se llamó puente de la Victoria y en 1980 pasó nuevamente a denominarse puente del Arenal.



1 Su construcción se inició en 1845 y se terminó en 1847. Era realizado en hierro y tenía una parte levadiza y fue puente de peaje, después por acontecimientos sufridos se realizó uno de piedra 1878-1937. Y este fue sustituido en 1940 por el actual de hormigón armado. A la derecha de La imagen se encuentra el Teatro Arriaga.

BILBAO (II) Iglesia del Carmen-Museo Reproducciones, Teatro Campos Elíseos, Iglesia de San Francisco, Bilbao La Vieja, Puente de San Antón, Estación Achuri, Iglesia de la Encartación, Museo de Arte Sacro, Iglesia de los Santos Juanes, Puente La Ribera, Paseo Arenal, Archanda, Iglesia San José de la Montaña, Museo Guggenheim, Puente Deusto, Campo Athletic Club.

Dejamos el Teatro Arriaga (que ya esta en Bilbao (I)) y pasamos a los jardines del Arenal para continuar por la Ribera.



① Fue reformado totalmente tras las inundaciones de 1983 y reabierto en 1986, cuenta con un foso para 60 músicos y un aforo semicircular para 1200 personas repartido en su platea y cuatro pisos que dispone. ② Vista del teatro desde la Estación de la Concordia, con la parte posterior y el lateral a la ría.



① Los Jardines del Arenal con la Iglesia de San Nicolás de Bari al fondo.

Tras pasar el parque tenemos el Puente del Ayuntamiento y la atractiva Casa Consistorial de esta Villa.



Puente del Ayuntamiento

El puente del Ayuntamiento es un puente levadizo con una longitud de 150 metros, se inició su construcción en 1929 y se inauguro en el año 1934. Según proyecto de Ignacio Rotaeché.



① Se inauguró el 12 de diciembre de 1934 y fue volado por los republicanos durante el transcurso de la guerra civil española el 17 de junio de 1937. Se reconstruyó y reinauguró en 1941, ② Sus barandillas tienen estos motivos de forja..



 **Ayuntamiento**

Ayuntamiento, c/ Plaza Ernesto Erkpreka, 1 48007 Bilbo  944 204 200  912 / 944 205 000 

registro@ayto.bilbao.net  <https://www.bilbaoturismo.net>  **Latitud: 43° 15' 50" N / Longitud: 2° 56' 24" O**

La actual es la cuarta casa consistorial que tiene Bilbao desde su fundación en 1300. La primera se levantó frente a la iglesia de San Antón en 1535. Sin embargo, fue destruida por inundaciones en 1553. El 1580 la 2ª en el mismo sitio y también fue destruida en 1593 por una riada. La tercera en otro emplazamiento en el S. XIX 2ª mitad, esta cuarta en 1892 en el actual emplazamiento, acabando sus obras 9 años más tarde.



❶ La casa consistorial es un edificio que fue inaugurado en 1892. Obra del arquitecto Joaquín Rucoba. ❷ Es de un estilo ecléctico. En su parte central algo adelantada tiene un porche porticado con tres arcos de medio punto y sobre el mismo un balcón principal con dobles columnas pareadas en sus tres arcos, en la fachada están en cinco relieves los personajes más destacados de la historia bilbaína. ❸ Monumento escultura del Jorge Oteiza 'Variante Ovoide de la desocupación de la Esfera' de 1958.

Cruzamos el puente para continuar hacia los Jardines de Albia por la plaza Biribila y la calle Berasategui.

  **Jardines de Albia**

c/ Plaza de San Vicente – Bilbao  9  24h.  **Latitud: 43° 15' 16" N / Longitud: 2° 55' 42" O**

Los jardines de Albia tienen una extensión de 6000 metros cuadrados y se encuentran en el barrio de Abando. Que comparten los jardines con la plaza de San Vicente.



❶ En uno de sus ángulos la plaza de San Vicente con la iglesia. ❷ En esta plaza dotada con este jardín circular. ❸ Con la estatua de la Virgen Inmaculada de Agustín de la Herrán.

Disponen de un frondoso arbolado, en ellos se encuentra la estatua de Sabino Arana, que fue fundador del Partido Nacionalista Vasco. Y en el centro un estanque con una estatua femenina hace de surtidor.



❶ Los jardines están rodeados por las calles: Avenida de Mazarredo, Ibañez de Bilbao, Pedro Ibarreche y Colón de Larreátegui. ❷ Estanque presidido por la figura de una mujer con sus brazos en alto sosteniendo una ánfora por la que sale un chorro de agua.

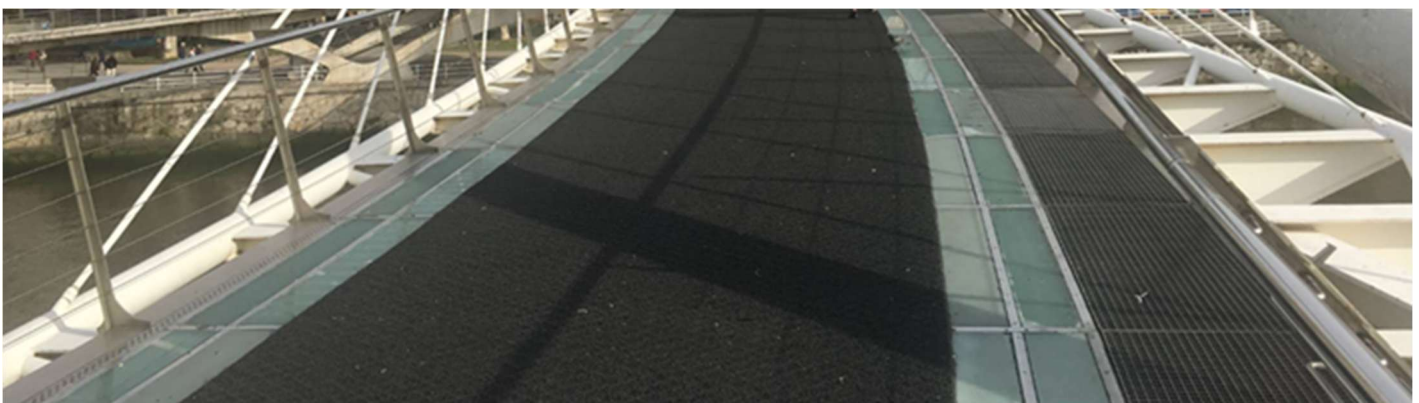
Por la avenida de, Mazarredo nos acercamos a otro lugar, la amplia formación vegetal del monte de Archanda.

Puente Zubizuri

Este puente es otra de las obras del arquitecto valenciano Santiago Calatrava.



❶ El diseño consiste en un arco inclinado que une dos plataformas, con rampas de acceso y escaleras en ambas orillas



❶ El puente posee un suelo transparente que permite ver las aguas de la ría. Grandes losas de cristal como suelo. Que para evitar resbalar se cubrió posteriormente con una alfombra.

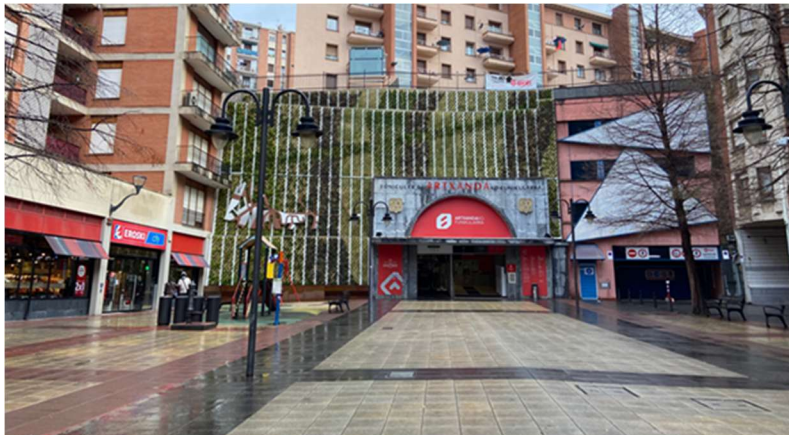
Las obras comenzaron en 1990 y fue inaugurado en 30 de mayo de 1997.



Funicular Archanda

c/ Plaza del Funicular – Bilbao  944 454 966  <https://funicularartxanda.bilbao.eus/>   2,50€ 4,39 ida y vuelta  De lunes a sábado: 7:15h. a 22h. Domingos y festivos: 8:15h. - 22h.  Latitud: 43° 16' 6.8" N / Longitud: 2° 55' 34" O

Este funicular para subir al monte Archanda, realizó su primer viaje en 1915 fue totalmente reformado en 1983, y se renovó en marzo de 2023, está gestionado por el Ayuntamiento y también admite la tarjeta Bilbao Card.

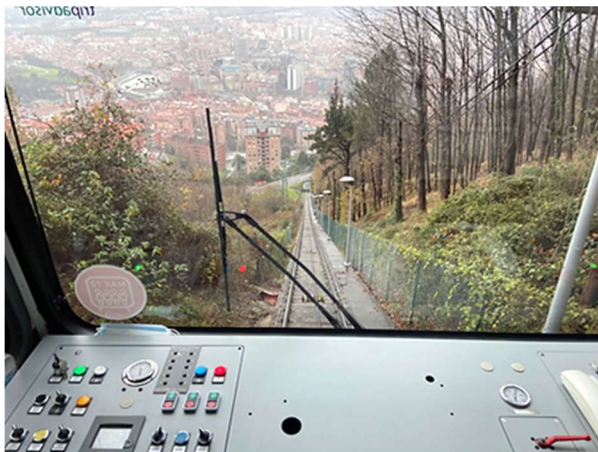


1 La plaza del Funicular de Archanda.



2 Acceso a los andenes y a su modernos vagones.

Tiene un recorrido de 770m para salvar el desnivel de 226m. tiene una frecuencia de 15' y el viaje dura 3'.



1 Trazado de la vía.



2 Hay una intersección que duplica con un buche para para los vagones cuando se cruzan.



Parque de Archanda

c/ Sierra de Ganguren – Bilbao  9  24h.  Latitud: 43° 16' 26" N / Longitud: 2° 55' 14" O

La zona del monte Archanda es una de las dos formaciones que delimitan el municipio de Bilbao (en frente se encuentra la de Pagasarri).

Esta es una atracción turística más que tiene la villa, donde disfrutar de amplios espacios verdes, y para los locales poder practicar sus deportes favoritos. Y dispones de varios restaurantes.

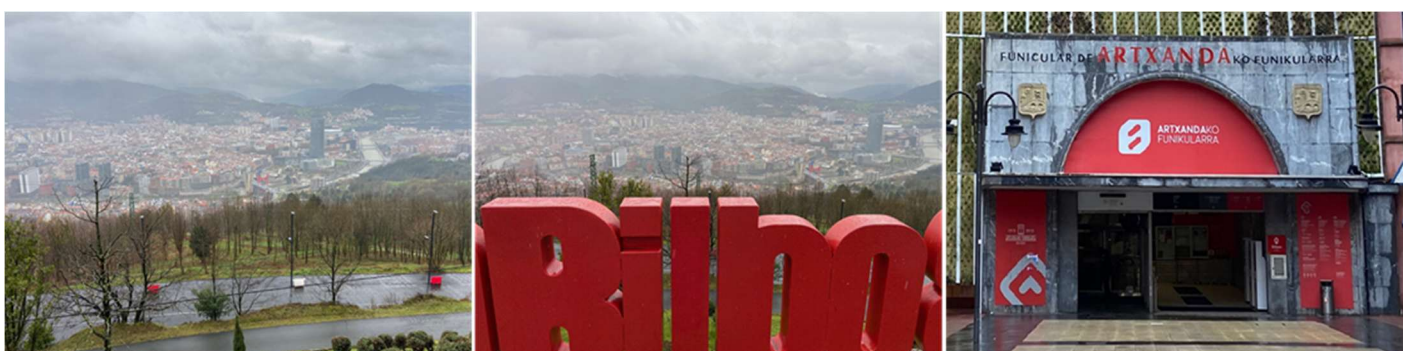


❶ *Panorámica desde el mirador de Archanda.*

Es una atracción turística más de la villa, bastante popular entre quienes quieren admirar las vistas panorámicas de la ciudad, disfrutar de espacios verdes, practicar deportes y visitar la oferta gastronómica de la cima.



❷ *Una de las maravillosas vista de la villa, con el curso del Nervión.*



❸ *Es una inmensa zona para pasear ente la naturaleza. ❹ El clásico punto fotográfico. ❺ Dejamos al estación para continuar con las visitas.*

El parque ha sido remodelado e inaugurado en el 2020, junto al mirador se encuentra la escultura de La Huella (una huella dactilar realizada en una gran plancha de hierros con sus rasgos perforados) y una fuente central. El paseo del mirador tiene un recorrido de 6km.





1 Croquis 2ª parte del recorrido de hoy con un plano de la Oficina de Turismo.

Cruzamos de nuevo el puente de Zubizuri y continuamos por la calle Ercilla para continuar por Colón de Larreátegui hasta la Iglesia de San José de la Montaña, en la plaza San José.



1 La iglesia de San José de la Montaña (con su fachada totalmente remodelada, enero de 2020) esquina con Colón de Larreátegui. 2 Este templo de San José es de estilo neogótico ubicado en la villa de Bilbao que comenzó a construirse en 1906, por el arquitecto José María de Bastera. De los Reverendos Padres Agustinos. 3 Perspectiva del soberbio edificio de Iberdrola en la Avda. de Mazarredo y las inmediaciones del Museo Guggenheim.

Por la calle Iparragirre nos dirigimos a los exteriores del Museo Guggenheim.



BILBAO (II) Iglesia del Carmen-Museo Reproducciones, Teatro Campos Elíseos, Iglesia de San Francisco, Bilbao La Vieja, Puente de San Antón, Estación Achuri, Iglesia de la Encartación, Museo de Arte Sacro, Iglesia de los Santos Juanes, Puente La Ribera, Paseo Arenal, Archanda, Iglesia San José de la Montaña, Museo Guggenheim, Puente Deusto, Campo Athletic Club.

26



Este museo de Arte Contemporáneo fue inaugurado en 1997 por el Rey Juan Carlos I.



❶ La característica más llamativa del museo es el innovador edificio en el que se emplaza, constituido por formas curvilíneas y retorcidas.

Es uno de los museos más visitados del estado desde su inauguración supera el millón de visitantes cada año, lo que proporciona su afluencia una parte importante para la economía local, por lo que acredita la generación de recursos que proporciona el turismo cultural.

Además de la transformación que se produjo en esta zona con un pasado industrial, vetusto que afeaba este entorno.

De todos conocido las imágenes de sus exteriores, que rompieron arquetipos por sus formas innovadoras que produjo Frank Gehry, que posicionó a Bilbao con una referencia global en todo el mundo.



❷ Puppy de Jeff Koons, a la entrada del museo. ❸ Esta escultura vegetal que su apariencia va cambiando a lo largo del año por las plantas que integran la misma..

La Fundación Guggenheim es poseedora de una gran colección de arte y del Museo Guggenheim de Nueva York.



❶ *Puppy la imagen insignia del museo.*

❷ *Andador paralelo a los carriles de circulación hacia el Puente de la Salve.*

Cuenta con una superficie total de 24 000 m², de los cuales 10 540 m² están reservados para las exposiciones, distribuidos en 19 galerías, siendo el museo con más metros expositivos del Estado.



❶ *Diseñado por el gabinete de arquitectos de Frank Gehry, fue abierto al público en 1997 y alberga exposiciones de arte de obras pertenecientes a la fundación Guggenheim y exposiciones itinerantes.* ❷ *El diseño del museo y su construcción siguen el estilo y métodos de Frank Gehry.*

Nos dedicamos a recorrer sus exteriores.



❶ *Gehry realizó docenas de maquetas donde fue probando las posibles formas del edificio. Todas ellas están hechas a mano, y desde julio de 1995 se exponen en la exposición "Peggy Guggenheim", situada en un palacete de Venecia..* ❷ *El gran árbol y el ojo. Instalación permanente de Anish Kapoor.* ❸ *Gehry realizó docenas de maquetas donde fue probando las posibles formas del edificio. Todas ellas están hechas a mano.*

Los espacios no expositivos del Museo incluyen un Auditorio de 300 plazas, dos restaurantes, una cafetería y una tienda-librería.



❶ Frank Gehry, para escoger el revestimiento del Museo Guggenheim de Bilbao, se fijó en las plumas y escamas de muchos animales. ❷ Mamá de Louise Bourgeois, en el exterior del museo.

Su fachada compuesta por cientos de placas moldeadas de titanio que producen ese efecto abombamiento.



❶ Gehry quiso desde el primer momento que estas piezas fuesen metálicas. ❷ Escultura vegetal de Puppy a la entrada por la avenida de Mazarredo.

El museo ha tenido muchas críticas se vieron apagadas por el inesperado éxito que el edificio y el propio museo tuvo a nivel mundial, trayendo a la ciudad enormes beneficios.



❶ Espacio del muelle de la Campa de los Ingleses con el museo en frente.

Es además desde 2007, uno de los 12 Tesoros de España. Y es un icono para Bilbao.



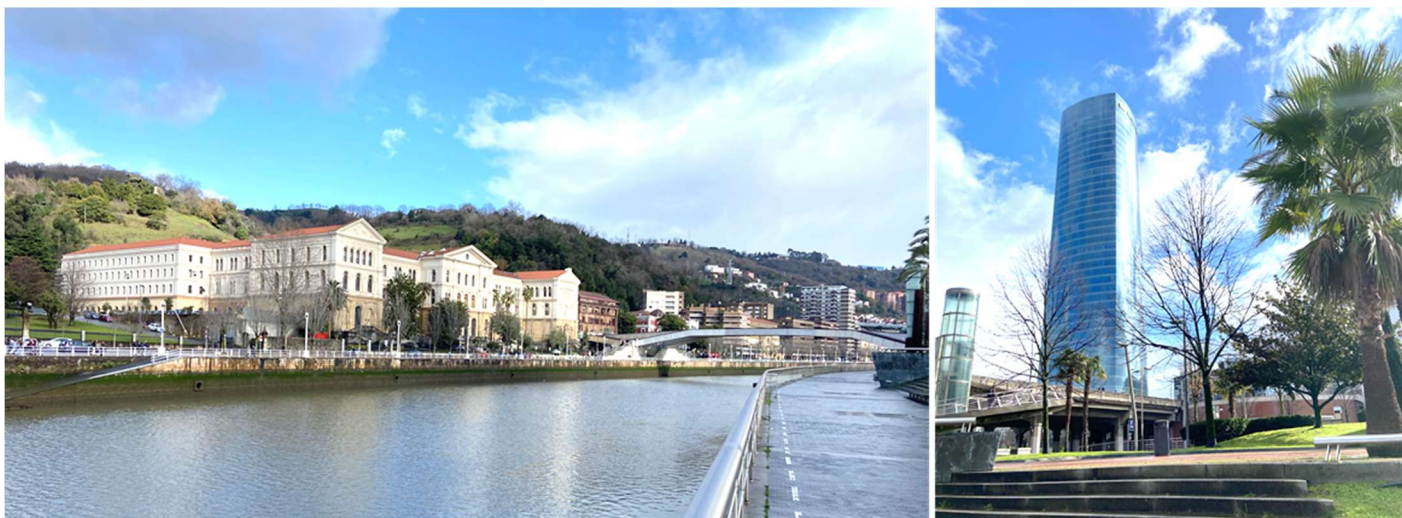
1 Aledaños del Puente de la Salve y sus estructuras. 2 Esculturas a la altura c. Uribitarte junto a la ría. Son las Sirgueras. Es una obra homenaje a las mujeres que remolcaban embarcaciones a lo largo de la Ría con la única ayuda de una cuerda.

Continuamos nuestro paseo junto al cauce de la ría que nos permite conocer ambos lados de la misma,



1 Panorámica con el puente de Pedro Arrupe Garáte y el Centro de Idiomas de la Universidad de Deusto.

Toda esta parte de la margen izquierda de ría posee un jardín lineal a la misma, que continúa bajo el lateral de este lado del Puente de Deusto, con el eje de la avenida de Abandoibarra entre los jardines, y que continúan hasta el Palacio de Euskalduna.



1 Ría. Junto Parque Abandoibarra, al fondo el puente de Pedro Arrope Zubia. Y a la derecha las instalaciones de la Universidad de Deusto. 2 Otra imagen de la colosal torre de Iberdrola (empresa distribuidora de energía eléctrica) desde la ría.



❶ A la izquierda las instalaciones del IES Botikazar Bhi y al lado las del Consorcio de Aguas de Bilbao, y a la izquierda el Jardín del Venerable Hermano Garate.



❶ El puente de Deusto. Este puente fue basculante hasta 1995, con una largura de 500m. se inauguró en 1936 como un proyecto para facilitar la circulación por la expansión de Bilbao, dada la circulación de barcos por la ría, era elevadizo para facilitar dicho tránsito. Fue volado para la defensa de la ciudad el 18 de junio de 1937 por las tropas republicanas, y reinaugurándose en el 1939 con el nombre de puente del Generalísimo.

Seguimos por el margen izquierdo de la ría y tras rebasar el Palacio de Euskalduna en el paseo Rafael Moreno, tenemos la bombonera que utiliza el Athletic Club para sus partidos de fútbol.

Y finalizamos el paseo de este día en el nuevo estadio de San Mamés.



❶ El estadio se inauguró el 16 de septiembre de 2013 con un aforo de 53.289 espectadores, según el proyecto del arquitecto César Azkarate.

BILBAO (II) Iglesia del Carmen-Museo Reproducciones, Teatro Campos Elíseos, Iglesia de San Francisco, Bilbao La Vieja, Puente de San Antón, Estación Achuri, Iglesia de la Encartación, Museo de Arte Sacro, Iglesia de los Santos Juanes, Puente La Ribera, Paseo Arenal, Archanda, Iglesia San José de la Montaña, Museo Guggenheim, Puente Deusto, Campo Athletic Club.



Bus - Metro



9



<https://www.ctb.eus/es/como-funciona-barik>



Existe la Tarjeta transporte **Barik**, consulta en su web que más te puede interesar, funciona como tarjeta monedero para los servicios públicos de autobús y metro. Se puede obtener de forma anónima en todas las estaciones de metro.



Turista Card

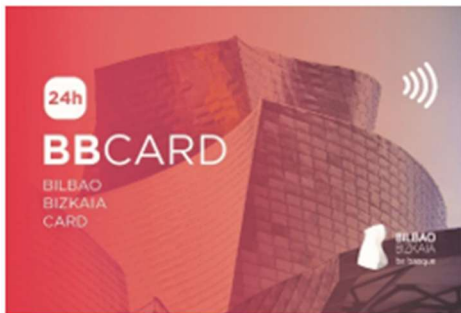


944 795 760



<https://www.bilbaobizkaiaecard.com/>

c/ Plaza Circular 1 – 48001 Bilbao



Esta tarjeta te sirve para desplazarte tanto por Bilbao, como por Vizcaya. Las hay para 24, 48 y 72 horas para el transporte gratuito e ilimitado, por 10€, 15€ y 20€ respectivamente, puedes conseguirlas en las Oficinas de Bilbao Turismo Plaza Circular y Avenida de Mazarredo.



Camino de Santiago



1 Trazado Camino por Bilbao. Empleando un plano de turismo. 2 Hendaya, ubicada en el "camino de la costa", acoge a un buen


BILBAO (II) Iglesia del Carmen-Museo Reproducciones, Teatro Campos Elíseos, Iglesia de San Francisco, Bilbao La Vieja, Puente de San Antón, Estación Achuri, Iglesia de la Encartación, Museo de Arte Sacro, Iglesia de los Santos Juanes, Puente La Ribera, Paseo Arenal, Archanda, Iglesia San José de la Montaña, Museo Guggenheim, Puente Deusto, Campo Athletic Club.



número de peregrinos en su ruta hacia Santiago de Compostela. Varios historiadores coinciden en decir que esta vía puede ser una de las más antiguas. Antiguamente, se consideraba la más segura, ya que evitaba las tierras navarras, en manos de los musulmanes. Este camino prosigue a lo largo de todo el golfo de Vizcaya para atravesar Guipúzcoa, y después Vizcaya. Continúa hacia Cantabria y, finalmente, a Galicia. La famosa vieira de peregrino adorna el puente de Santiago (bien nombrado) que enlaza Hendaya con Irún. 📍 **Catedral de Santiago.**- Templo que posee una mezcla de estilos comenzando por su claustro y construida ente el S. XIV y XVI, el templo con tres naves que es gótico, pero su fachada y campanario se construyó en el XIX ya en neogótico. En ella preside el apóstol que es el patrón de la Villa. Dispone de varias portada y un pórtico que es la puerta del Ángel, o pórtico de los Peregrinos. Cuenta con una cripta debajo de sus altar Mayor, que ya existía con el primer templo existente en 1300, conservándose de ella el muro de la cabecera. El interior con bóvedas de crucería en naves y cabecera poligonal, dotada con grandes vidrieras y varios rosetones, posee girola en su ábside

El Camino del Norte que viene desde Hendaya, pasa por Irún, Oyarzun, Rentería, Pasajes, San Sebastián Orio, Zarauz, Guetaria, Zumaya, Itziar, Deva, Motrico, Marquina, Cenarruza, Mendata, Guernica, Larrabetzu, al llegar a Bilbao, continua hacia Portugalete y seguir por la costa para alcanzar Arzúa, Arca y Santiago.

	<h2>Bibliografía</h2> <ul style="list-style-type: none">➤ Wikipedia.➤ Folleto Turismo Bilbao.➤
---	--

  	<h2>ANULACIÓN DE TARJETAS</h2> <p>☎ 4B: +34 91 362 62 00 / +34 902 11 44 00 ☎ ServiRed: +34 902 19 21 00 / +34 91 774 26 21 ☎ VISA: +34 900 99 11 24 ☎ American Express: +34 900 814 500 / +34 91 400 42 50 ☎ Master Card: +34 900 97 12 3</p>
---	--

También puedes encontrar en este blog:

- SANTIAGO DE COMPOSTELA (II) Museo Catedral, Palacio San Jerónimo, Colegio Fonseca, Palacio Gelmírez, Iglesia Convento y Museo de San Martín Pinario, e Iglesia San Pelayo.(San Paio).
<https://misviajess.files.wordpress.com/2024/04/santiago-de-compostela-ii-museo-catedral-palacio-gelmirez-palacio-san-jeronimo-colegio-fonseca-e-iglesia-convento-t-museo-de-san.pdf>
- SEVILLA (II) Torre del Oro, Crucero, La Macarena, Murallas, Plaza de España, Edificios Expo 1929. <http://misviajess.files.wordpress.com/2014/05/sevilla-ii.pdf>
- VALDERROBLES Puente Medieval, Ayuntamiento, Plaza de España, Casas solariegas, Iglesia Santa María La Mayor, Castillo, Museo Y Relojes de Sol.
<https://misviajess.wordpress.com/wp-content/uploads/2025/03/valderrobles.pdf>
- IBIZA (I) Museo Monográfico Puig des Molins, Recorrido por los Baluartes y Puertas de las Murallas de la Fortaleza. <https://salidaonline.travel.blog/wp-content/uploads/2024/05/ibiza-i.pdf>
- PATIO DE LA INFANTA en Zaragoza. <https://salidaonlinetravel.wordpress.com/wp-content/uploads/2025/05/patio-de-la-infanta-de-zaragoza.pdf>

Espero te sea de utilidad esta información.



Y si tu afición son los Viajes y el Románico, aquí podrás encontrar interesantes informaciones:



<http://crismonen.wordpress.com/>



<http://loscaminosdelatierra.wordpress.com/>



<http://estelasesen.wordpress.com/>



<http://misellos.wordpress.com/>



<http://losgigantesycabezudos.wordpress.com/>



<http://sepulcrode.wordpress.com/>



<http://lascatedrales.wordpress.com/>



<https://castillode.wordpress.com/>



<http://loscaminosdelatierra.wordpress.com/>



<https://loscaminosdesantiago.files.wordpress.com/2012/02/tus-fotos-del-camino2.pdf>



<http://loscaminosdesantiago.wordpress.com/>



<http://misviajess.wordpress.com/>



<https://museode.wordpress.com/>



<https://loscaminosdesantiago.wordpress.com/caminos-de-santiago/las-imagenes-de-santiago-en-el-camino-frances/>



<https://loscaminosdesantiago.wordpress.com/los-caminos-y-el-romano/>

BILBAO (II) Iglesia del Carmen-Museo Reproducciones, Teatro Campos Elíseos, Iglesia de San Francisco, Bilbao La Vieja, Puente de San Antón, Estación Achuri, Iglesia de la Encartación, Museo de Arte Sacro, Iglesia de los Santos Juanes, Puente La Ribera, Paseo Arenal, Archanda, Iglesia San José de la Montaña, Museo Guggenheim, Puente Deusto, Campo Athletic Club.



<http://virgenesromanicas.wordpress.com/>



<http://elrománicoen.wordpress.com/>



<http://elrománicoeu.wordpress.com/>



<http://relojesdesolen.wordpress.com/>



<https://salidaonline.travel.blog/>



<https://estelassen.wordpress.com/>



<https://losgigantesycabezudos.wordpress.com/>



<https://sepulcrode.wordpress.com/>