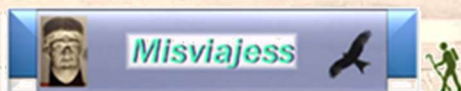
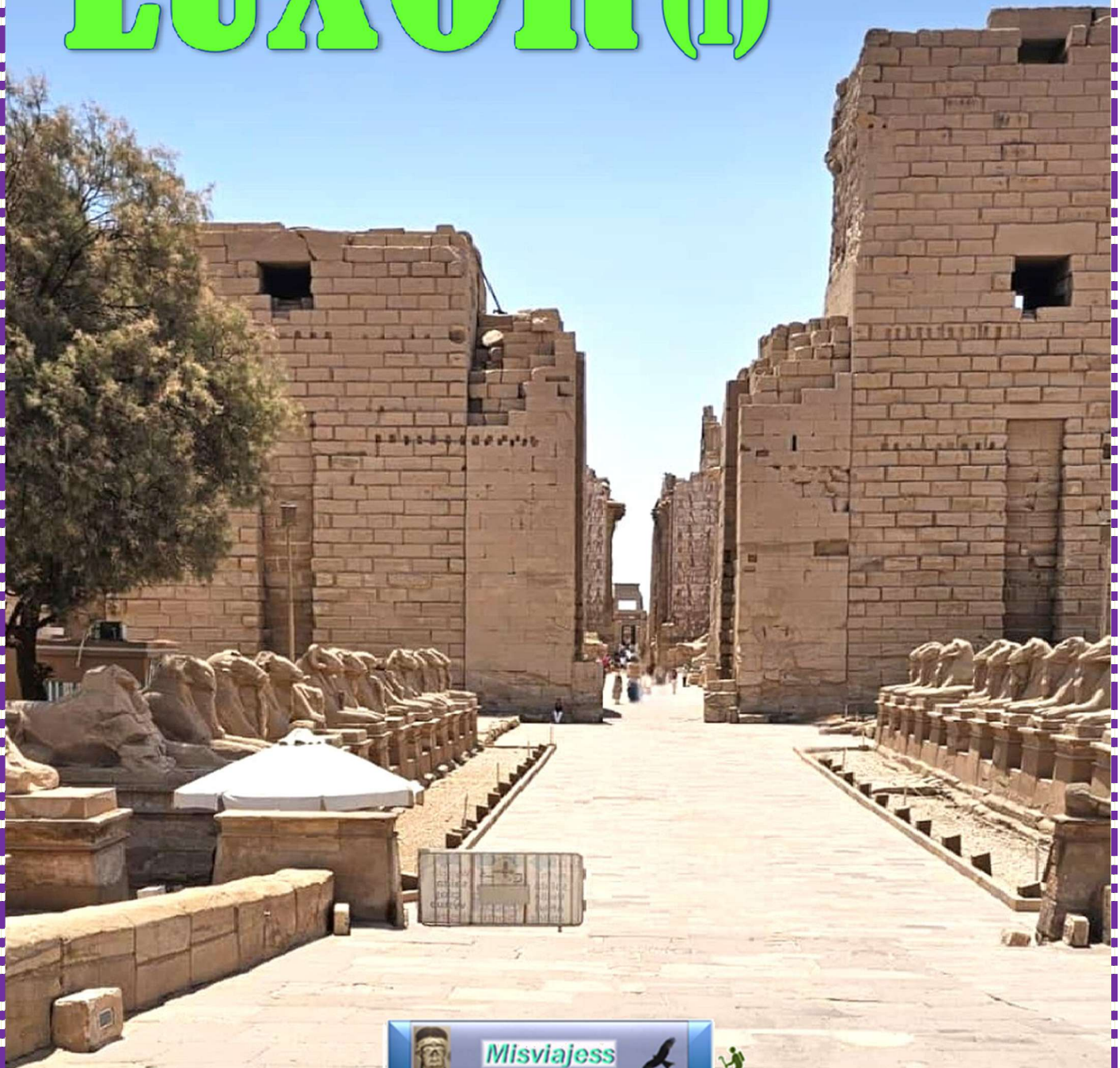


LUXOR (I)



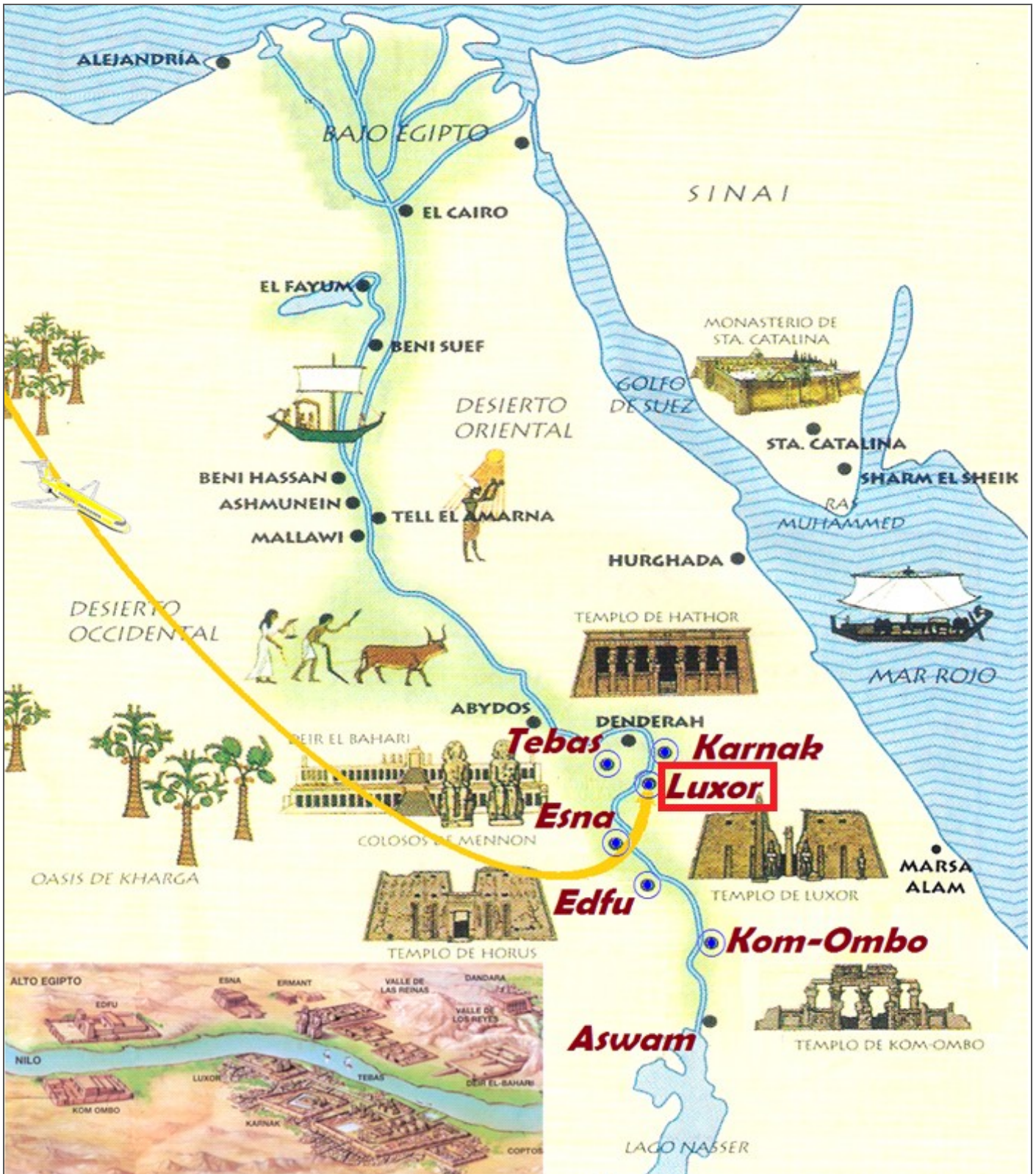
Los Colosos de Memmón, Templo-
fortaleza de Habu, Templo de Luxor,
y Templo de Karnak.

18-8-2020



Punto de partida de este viaje a Egipto y visita de los lugares más importantes en las proximidades, con varias excursiones.

<http://misviajess.wordpress.com/>



Croquis itinerario visitas, plano empleado de un folleto turístico.

LUXOR (I) Los Colosos de Memmón, Templo-fortaleza de Habu, Templo de Luxor, y Templo de Karnak.



Datos para organizarse con anticipación al viaje:

- Oficina Turismo Egipto en Madrid, Gran Vía, 78 pl,8 – 28008 Madrid 915 475 165
- www.egiptomania.com/oficinaturismoegipto/ info.es@egypt.travel Latitud: 40° 25' 23" N / Longitud: 3° 42' 37" O
- Oficina Turismo Turist Office 10 Corniche El Nile Street, Luxor City, Luxor, Luxor +20 10 643 00 577
- <https://www.facebook.com/LUXORCITY.EGYPT/> Latitud: 25° 41' 47" N / Longitud: 32° 38' 57" E
- Egyptian National Railways 9 <https://obs.enr.gov.eg/o-city/obs/enr/railway/en/home>
- Estación Luxor, c/ Ramsis con Al Mahata Square 9 <https://rail.cc/es/luxor/estacion/c> Latitud: 24° 5' 58" N / Longitud: 32°
- Estación (junto a la Mezquita Ahmed Negm) Central Bus Station, c/ Madad Al Karnak – 1362431 Luxor Latitud: 25° 42' 0.1" N / Longitud: 32° 38' 26" E
- Aeropuerto Internacional de Luxor, Naga Al-Zanaqah Road, Manshaat Al-Amari, Lúxor, 85841 9 Latitud: 25° 40' 4.94" N / Longitud: 32° 42' 23.47" E



Desplazamiento

Nuestra llegada a la antigua ciudad de Tebas (a tan solo 6 km, del aeropuerto), capital del Reino durante el imperio nuevo, está situada a 670 km, de El Cairo. Llegamos a primeras horas de la mañana, y aun así el sentir ya la temperatura ambiente ya es notable.



1 Paisaje desde el aeropuerto.
los que los turistas realizan pequeñas excursiones aéreas..

2 A primeras horas de la mañana, unos globos aerostáticos con

Y desde el aeropuerto nos trasladan directamente a nuestra motonave, donde pasaremos 4 días de travesía.



Motonave

de 25 m² (6 con cama de matrimonio), 2 Royal-suites de 36 m² y una Suite Presidencial. Dispone de un total de 66 cabinas con la siguiente configuración: 49 cabinas de 20 m² (2 individuales de 15m², 6 convertibles en triples, 12 dobles cama matrimonio y 29 dobles con 2 camas). 14 Junior-suites.



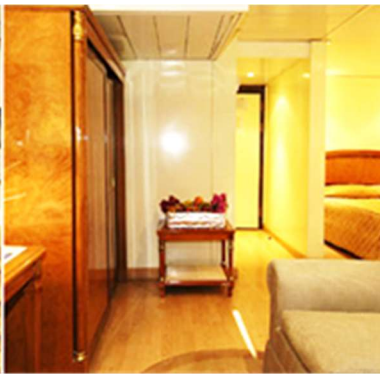


❶ *Nuestro barco con 72 m. de eslora Foto tomada del folleto.*

No menciono su nombre pues era muy normalita, aunque tuvimos la suerte de que nos tocó la suite presidencial.



❶ *Interior de la motonave.*



❷ *Cámara.*



❸ *Y el dormitorio*

Lo mejor la amabilidad y predisposición de su personal.



❶ *Otra imagen del barco.*



❷ *La planta de la disco.*

Luxor

Station Police, c/ Modereyet El Amn St. Luxor
☎ 9
📶 112 o 122
📍 GPS
Latitud: 25° 41' 5" N / Longitud: 32° 37' 59" E

Es considerada una de las ciudades más bonitas e interesantes de Egipto. Y su gran riqueza cultural de sus emplazamientos arqueológicos la convierten en la más monumental del mundo.

Se edificó sobre las ruinas de la ciudad de Tebas, la que fue capital del Imperio Nuevo del Antiguo Egipto, y capital del IV nomo del Alto Egipto.

Luxor proviene del árabe al-'uqsur (الأقصر), "los palacios", plural de qaṣr (قصر) derivada a su vez del latín castrum "fortaleza".

Es la ciudad de los grandes templos del antiguo Egipto (Luxor y Karnak), y de las célebres necrópolis de la ribera occidental, donde se enterró a los faraones y nobles del Imperio Nuevo de Egipto, denominados el Valle de los Reyes y el Valle de las Reinas. (esta última no realizamos la visita). Son los puntos principales para un turista.

En la antigüedad era conocida como Waset y más tarde llamada Tebas por los griegos. Fue el corazón espiritual de Egipto.

En algunos folletos de turismo es considerada la ciudad como un museo al aire libre, donde su pasado se va apreciando en cada visita.

Desde el S. XVI hasta el XI a.C. fue la sede de los más importantes faraones como: Hatshesupt, Thutmosis III y Ramsés II.



Mapa con los principales emplazamientos de Luxor. <http://egipto.travelguia.net/mapas-de-luxor.html>

Tras cruzar por un puente el Nilo a la orilla opuesta, nuestro autobús hace una parada ante la explanada con los Colosos, que era la entrada del templo funerario del monarca, del que apenas quedan algunos resquicios.

	<h2>Los Colosos de Memnón</h2>
<i>c/ Terminal Mamnoon St. Al Bairat, Luxor</i>	9
	
	24h.
	Latitud: 25° 43' 0.0" N / Longitud: 32° 37' 0.0" E





❶ Panorámica desde el aparcamiento existente ante las esculturas.

Nuestra primera visita se realiza a los Colosos de Memnón, son dos gigantescas estatuas gemelas de piedra que representan al faraón Amenofis III situadas en la ribera occidental del Nilo, frente a la ciudad egipcia de Luxor, cerca de Medinet Habu y al sur de las grandes necrópolis Tebanas.



❶ Las dos estatuas gemelas muestran a al faraón Amenofis III en posición sedente; sus manos reposan en las rodillas y su mirada se dirige hacia el Este, en dirección al río Nilo y al Sol naciente. ❷ Las estatuas representan al faraón sentado en su trono, con las manos descansando en su rodillas, que presidían la entrada de su templo funerario, hoy destruido. ❸ Es lo único que queda de su templo.

Amenofis III, de la dinastía XVIII, ordenó erigir, al sur de Medinet Habu, un complejo funerario que llegó a ser el mayor y más espectacular de todo Egipto, con los colosos de Memnón presidiendo la entrada, aunque hoy quedan escasos vestigios del conjunto. Su palacio real se construyó en Malkata, más al sur.

De estas esculturas, las narra el historiador y geógrafo griego Estrabón, como que fueron afectadas por el terremoto sufrido en el año 27 a.C.

Fueron restauradas en el S. III por el emperador romano Septimio Severo.

Las estatuas están esculpidas en grandes bloques de cuarcita, traídos especialmente desde Guiza y de la cantera de Gebel el-Silsila, al norte de Asuán. Incluyendo las bases de piedra sobre las que se sustentan, las estatuas tienen una altura total de dieciocho metros, y se aprecian como han tenido profundos deterioros.

Miden 18m y pesan unas 1.000 toneladas. Su sepultura se encuentra en el Valle de los Reyes Tumba WV22



A muy poca distancia se encuentra nuestra siguiente visita.



Templo-fortaleza de Habu

c/ Medinet Habu, Templo funerario de Ramsés III, Colossi of Memnon Street, Al-Bairat Village, New Qornet, 85958

9 GUÍA 220 EGP 6 a 16/17h. GPS Latitud: 25° 43' 11.87" N / Longitud: 32° 36' 2.64" E

En Medinet Habu, pequeño pueblo situado a poco más de dos kilómetros al sur del Ramesseum, se encuentra el templo de Tebas mejor conservado, con unas superficies decoradas que ocupaban unos 7.000 m² en la orilla occidental del Nilo.



❶ Siluetas del templo de Habu junto a la puerta fortificada en el ante patio. ❷ La extensión del conjunto es enorme con el templo enclavado en el centro.

Vamos rodeando sus ruinas hasta la explanada de aparcamiento.



❶ El conjunto de sus ruinas. Tiene una extensión de 315m de largo por 205m de ancho. ❷ Imagen del templo desde su parte exterior izquierda (todo el complejo está rodeado por una muralla). Es interesante los relieves de la pared norte del templo.

Se encuentra a unos 6 Km del Valle de los Reyes.



❶ A la derecha está el migdol de entrada. ❷ Fachada del templo de Amón y el muro exterior que rodea el templo funerario.

Se compone de dos pilonos, dos patios y tres salas hipóstilas y todo se encuentra con un muro cercándolo de 18m.



❶ Capillas Divinas adoratrices. Capillas de Amenirdis I, Shepenupet II y Nitiqret, todas las cuales tenían el título de Divina Adoratrice de Amón. Situadas a la izquierda antes de entrar el primer pilono ❷ Las medidas de este primer pilono 63 de ancho por 22m.



❶ Lateral izquierdo del primer pilono. ❷ Y la parte derecha, donde se pueden ver con detalle los prisioneros.

En los laterales del primer pilono está decorado su exterior con las imágenes del faraón



❶ Primer pilono. A la izquierda Ramsés III y Amón. ❷ La puerta a la entrada del yacimiento.

Tras pasar el primer pilono hay un patio, al cual estaba adosado un lateral del palacio. A este templo el faraón podía acceder por un canal que cruzaba por los campos de cultivo y tenía un embarcadero. Las esculturas colosales que posee están relacionadas con el culto al dios Osiris, y otras divinidades



❶ Umbral del Migdol, torre exterior de Ramsés III. Era una torre de vigilancia. Y se pasa a un antepatio con establos reales y casetas para los guardias. ❷ Y a continuación la puerta del primer pylon

La primera sala hipóstila, compuesta por 24 columnas de las que se conservan la base, tiene al sudoeste cuatro cámaras cuya finalidad debía de ser albergar el tesoro del templo, según se desprende de los bajorrelieves que representan montones de oro, plata y piedras preciosas.

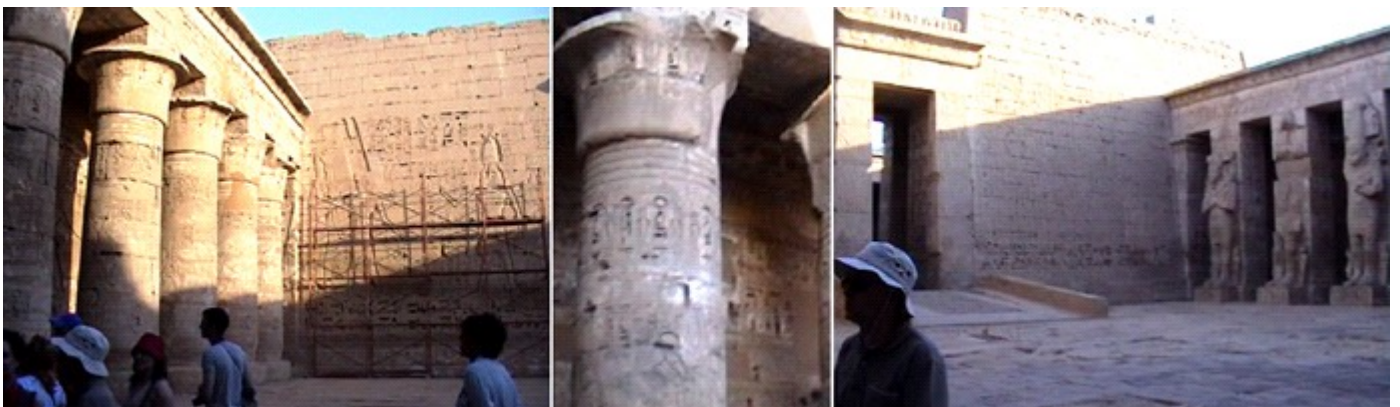


❶ La diosa Sekhmer. ❷ Hay una a cada lado. Ante el umbral de la torre (migdol). ❸ Detalle de la escena de caza del pylon.

El templo ocupa una extensión de algo más de 200m por 300m.

A los lados están los espacios que servían de almacenes donde los sacerdotes guardaban sus bienes o tributos.

En la fachada del primer pylon se encuentran las escenas de faraón castigando a unos prisioneros ante la presencia de los dioses Ra-Horajti a la derecha y de Amón en la parte izquierda. Y el templo de Amón, el lago sagrado y el nilómetro ante este pylon.



❶ Imágenes del lado izquierdo del patio con las columnas campaniformes. Y las escenas de las guerras al fondo. ❷ Detalle de una de sus columnas. ❸ Y la parte de la derecha del pylon en la parte posterior del segundo pylon cambian las columnas..

En este patio podemos observar sobre los muros de pilono las escenas de Ramsés II en las luchas contra los Pueblos del Mar.



❶ Detalle de las columnas campaniformes del primer patio, el lado izquierdo. ❷ Columnas con forma de flor de loto abierta.

Después del segundo pilono nos encontramos con un segundo patio, conocido como “Patio de las Fiestas” que tiene un formato rectangular mide 38m de largo por 42 de ancho.



❶ Patio bordeado con colosales estatuas de Ramsés III como Osiris en un lado y columnas sin tallar en el otro lado opuesto. ❷ En este segundo patio existió una iglesia cristiana en el S. IX, y las estatuas se conservaron porque los coptos las cubrieron con barro.

Las representaciones de las fiestas están a los lados de sus muros laterales,



❶ Pinturas y relieves del primer patio lado derecho. ❷ Además de los gráficos sobre los muros laterales los techos igualmente esta decorados. ❸ Detalle de los relieves

En sus laterales podemos apreciar las policromías que aún se conservan con vivos colores.





❶-Imagen de caza en la parte posterior derecha del primer pilono. ❷ Decoración del dintel del segundo pilono por su interior representando a Nejbet con apariencia de buitre blanco. ❸ Pinturas con las alas desplegadas.



❶ Parte izquierda de la puerta del segundo pilono. ❷ Y en la parte opuesta la figura de la divinidad de Amón Ra?.



❶ Imágenes del segundo patio tras las columnas en las paredes laterales. ❷ Algunos espacios aún conservan los colores de su policromía. ❸ Como esta procesión de sacerdotes antes Ramsés III.

En la primera sala hipóstila cuenta con la sala de ofrendas, la capilla de Pat-Sokar-Osiris y la capilla de Ramsés III divinizado.



❶ Angulo izquierdo. ❷ Este patio tiene unas medidas de 38m de largo por 42m de ancho. ❸ Pórtico del segundo patio. Las figuras de los pilares de este patio fueron destruidas por los primeros cristianos, que usaron esta parte del templo para el culto.





❶ Columnas redondas con capiteles de loto. ❷ Y columnas en forma de Ramsés. ❸ En las columnas de este patio aún se conservan los colores. Este patio también llamado "de las Fiestas".

El templo-fortaleza de Medinet Abu constituía un importante centro administrativo de la región de Tebas. Construido por Ramsés III de la dinastía XX. (1.184-1.153 a.C.).

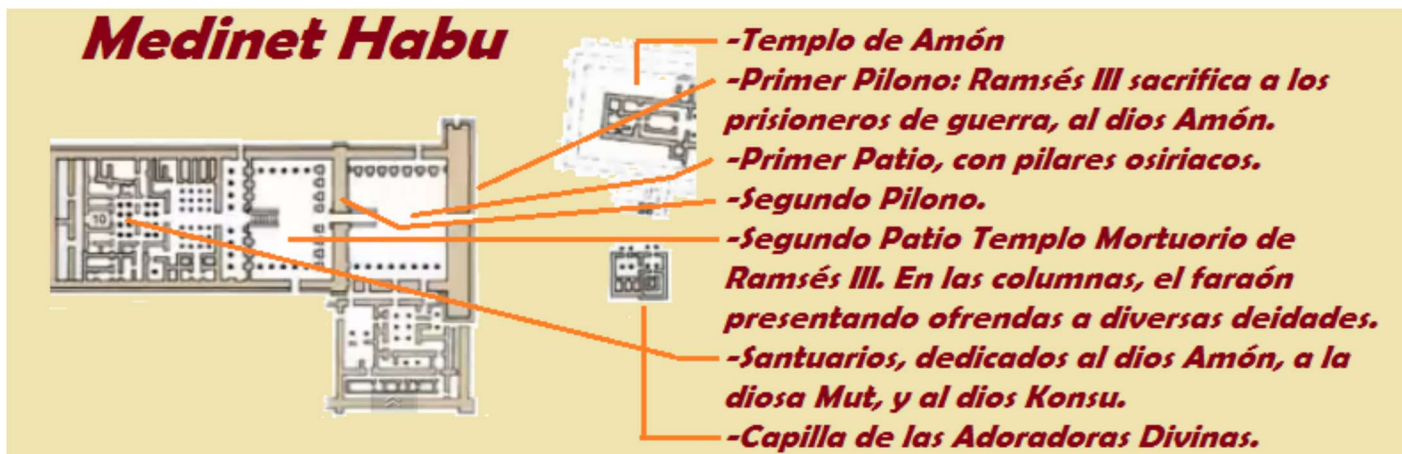


❶ En los muros laterales de los patios... ❷ .. cuentan con muy buena conservación sus grabados y pinturas en los lados que no están expuestos al sol. ❸ Parte inferior.

La segunda y tercera salas hipóstilas tenían estructuras idénticas, sostenidas por ocho columnas y con un conjunto de cámaras laterales destinadas al culto de diversas divinidades.



❶ El astro solar con dos alas en la parte superior de la puerta del tercer pilono. ❷ Las partes que están a la sombra conservan sus tonalidades azules. ❸ Rincón de este patio.



❶ Croquis Templo Fortaleza de Habu.



Con las representaciones de las Fiestas de Min y la fiesta de Sokar.



❶ Detalle de la policromía en una de las columnas del patio (la parte superior). ❷ Y la parte inferior. ❸ Una divinidad en el relieve de esta columna.

Toda la parte, desde el segundo pylon, es indescriptible para resumirlo en unas líneas, con razón lo catalogan como uno de los mejores. Medinet Habu es uno de los primeros lugares de la zona tebana en ser asociado con el dios Amón.



❶ Las escenas del faraón y las divinidades se repiten con distintas posturas. ❷ Nuevo relieve con el faraón.

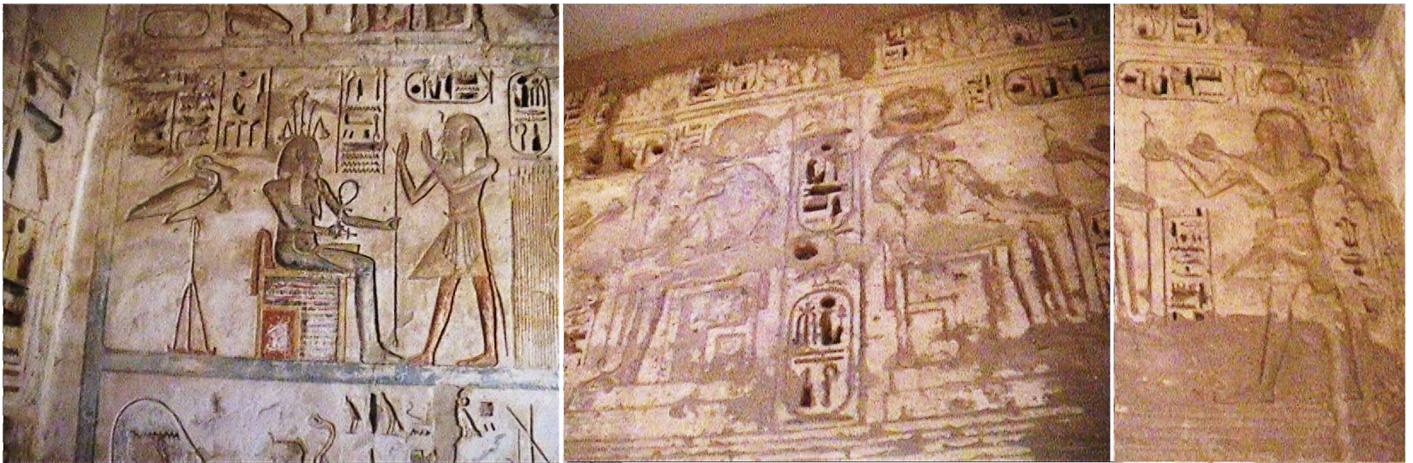
El santuario albergaba las capillas de Amón, Mut y Khonsu.

Entramos en el tercer patio, es la sala Hipóstila, es el más grande de los tres que posee y este de planta rectangular, en los laterales una serie de dependencias y capillas y la sala posee varios grupos de basamentos de las columnas (24)



❶ En este espacio, el tercer cuarto de los grupos de columnas se encuentran estas esculturas de granito. A espaldas de esta escultura se encuentra la capilla de Ramsés III divinizado. ❷ Una enfrente de la otra. ❸ Perspectiva de esta sala Hipóstila, desde el umbral del santuario de Amón. La primera capilla del fondo a la derecha es la Sala del Tesoro, le sigue la siguiente puerta la capilla de Ramsés II. En el lateral izquierdo la primera capilla es la de Ptah. Y le siguen : Thot, Isis, Upuaut, y la Barca Solar.

Esta es la zona del Santuario



❶ En una de sus esquinas se encuentra una de las capillas que no he identificado. ❷ Con varias figuras en sus relieves de los dioses. ❸ Figura de un faraón?.



Hay que ver:

🕒 **Templo con arquitectura fortificada:**

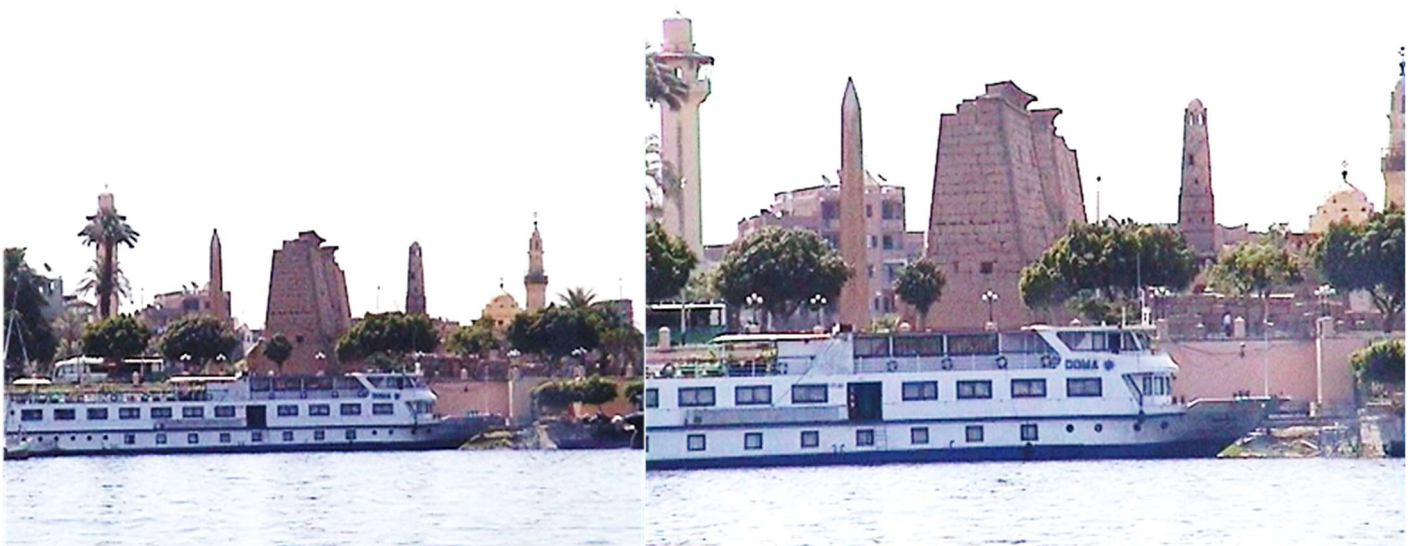
Se trata de un templo-fortaleza, rodeado por altos muros con torres y un acceso controlado por un migdol.

El templo contiene relieves monumentales y muy detallados que documentan las guerras de Ramsés III, especialmente contra los Pueblos del Mar.

Es uno de los templos mejor conservados de todo Egipto, tanto en estructura como en sus relieves y policromía. Además de su función funeraria, el templo servía como centro económico, administrativo y religioso.

Volvemos al barco para comer, y comenzar por la tarde la visita de Luxor. Esta localidad está construida sobre las ruinas de la ciudad de Tebas, que fuera capital del Imperio Nuevo del Antiguo Egipto.

Está ubicada en la ribera oriental del Nilo y a 200 km, de la primera catarata y dotada con un moderno puente que une las dos orillas. Navegando por el Nilo hacia los templos situados en la orilla opuesta.



❶ El templo de Luxor desde el río Nilo. ❷ Con las torres y cúpula de la mezquita. Esta mezquita se construyó en el siglo XI d. C.. El templo está dedicado al santo musulmán Yusuf Abu al – Haggag, que da nombre a la mezquita. Se construyó en el mismo lugar que durante el S. V se había construido una basílica cristiana. En la restauración efectuada en el 2009 aparecieron objetos con escritos del antiguo Egipto de la época del faraón Ramsés II junto también con alguna columna.

Todavía se utiliza la mezquita de Abu el-Haggag, erigida en su interior durante la Edad Media. Este era el espacio de la corte de Ramsés II, junto a su patio





1 Pequeñas lanchas para trasladarnos a la otra orilla. 2 Que nos permite tener la visión de las dimensiones de las ruinas. 3 La silueta del pilono del templo de Luxor

Nos llevan en una motora, que nos permite apreciar los templos de la otra orilla con gran amplitud. A medida que nos acercamos.

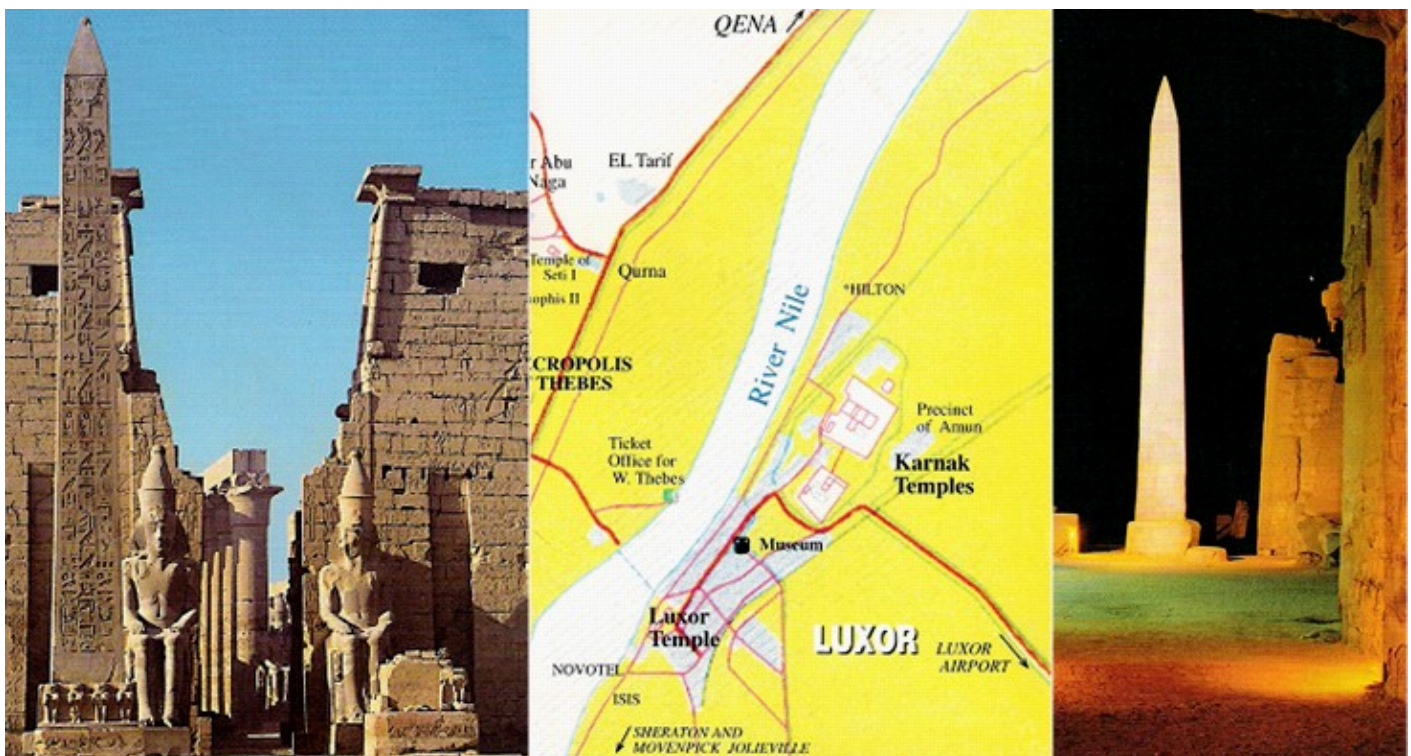


1 A medida que la barca se acerca a la otra orilla ... 2 vemos el emplazamiento del templo que vamos a visitar. 3 Y su parte final.

Este es el templo más destacable de la ciudad.

Templo de Luxor

c/ Mustafa Kamel Street 1, Ciudad de Luxor, 85951 9 7,60€ Hay entradas combinadas de este templo con el de Karnak. De 6 a 22h, **Latitud: 25° 42' 2.73" N / Longitud: 32° 38' 25.38" E**



- ❶ *Los colosos del faraón Ramsés II a la entrada de los templos de Luxor. Estos miden 16m de alto.*
- ❷ *Croquis emplazamiento.*
- ❸ *El Obelisco en una imagen nocturna del mismo.*

La entrada a los templos se realiza ante una gran plaza donde se encuentra el obelisco a su izquierda (el que falta está en la plaza de la Concordia de París). Y las dos estatuas sedentes de Ramsés II, además de las existentes en el propio pilón.

Tiene una longitud el templo de 260m y está dedicado a Amón-Min.

Se debe fundamentalmente esta obra a los faraones de Amenhotep III y a Ramsés II, grandes constructores. Uno realizó la construcción interior y otro (Ramsés II) la exterior, además de que otros faraones también contribuyeron aportando decoraciones (relieves) y construcciones complementarias.



- ❶ *Los dos colosos sedentes de Ramsés II. Esculpidas en bloques monolíticos de granito.*
- ❷ *El templo se conoce como Ipet Resyt en el idioma egipcio, que significa "El Santuario del Sur".*
- ❸ *Las estatuas de Ramsés ante el basamento derecho de su obelisco oeste que se encuentra en París en la Plaza de la Concordia. Solo estas 2 de las 6 estatuas de Ramsés permanecen en el templo.*

Este templo se empezó a construir en la época de Amenhotep III (dinastía XVIII, c. 1390 – 1352 a.C.), y no se finalizó hasta la época musulmana.

Es el único monumento del mundo, donde aparecen construcciones faraónicas, greco-romanas, coptas e islámicas.



- ❶ *El obelisco está construido de un solo bloque.*
- ❷ *Escultura colosal de Ramsés II, una de sus hijas se encuentra a menor tamaño entre sus piernas, en el patio del templo de Amón.*
- ❸ *Otra de las esculturas del faraón bastante fragmentada.*

Es una de las obras más representativas del Imperio Nuevo egipcio. Está dedicado al dios Amon-Ra. Y tiene capillas para Mut, Khonsu y el faraón deificado.

El templo tiene un eje que de norte a sur y se prolonga con la avenida de las Esfinges para comunicarse con el templo de Karnak.

El pylon por su cara interna tiene decoraciones y textos alusivos a la victoria contra los hititas en la batalla de Qadesh.



❶ Obelisco y pylon de Ramsés II.



❷ Patio de Ramsés II.



❸ Con las esculturas entre las columnas papiriformes.

Amenhotep III y Ramsés II lo consagraron para el culto al dios Amón Ra. Anualmente se celebraba el aniversario (Fiesta de Opet) de su boda con su esposa Mut.



❶ Patio con las estatuas de Ramsés ante la columnata de Amenofis III, a la derecha.

A photograph of a papyrus column with a lotus bud capital, showing the intricate details of the column's shaft and capital.



❷ En las columnas de este patio con capiteles de capullo de loto en las frontales. ❸ Y la parte de la derecha del patio.

Después de pasar por el pilón, llegamos al Patio de Ramsés II, que está ligeramente invadido por la mezquita de Abu el-Haggaga. Entre las columnas se sitúan estatuas de Ramsés y de diferentes divinidades.



❶ Tras el primer pylon se halla este patio de Ramsés.



❷ De planta cuadrada.



❸ Parte posterior del pylon.

La columnata tiene 25 m de largo, y a continuación se encuentra la corte de Amenofis III, rodeada por tres lados con una doble hilera de columnas papiroiformes, y tenía esta columnata un uso procesional.



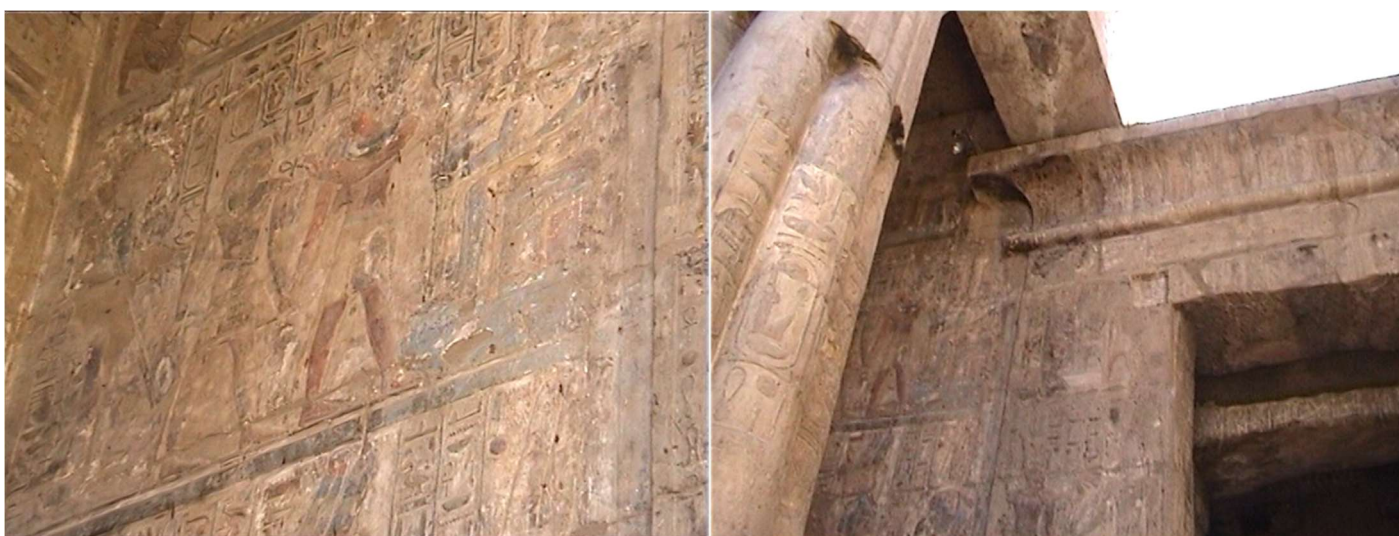
1 Atravesamos un pasillo con columnas. 2 Con capiteles campaniformes. 3 Y se abre un nuevo patio del faraón Amenofis III.

El templo es célebre por las gigantescas y majestuosas columnas papiroiformes con el capitel de capullo cerrado.



1 Lateral izquierdo. Con capiteles de flor de loto cerrados. 2 La parte frontal del mismo. 3 Y su lado derecho. Todas estas columnas están dotadas con capiteles lotiformes.

Cruzando el patio o sala de columnas se encuentran dos capillas laterales para las barcas de Mut y Jonsu, y un espacio central convertido en capilla para las legiones romanas.



1 Vistamos una de estas salas con estos relieves a la izquierda de su puerta. 2 Con un nuevo espacio de limitadas dimensiones. Es el santuario de la barca de Amón.



Detrás del santuario se encuentra una antecámara privada conocida como la sala de Opet, una amplia sala con doce columnas papiriformes.



❶ A continuación de esta primera sala se encuentra la segunda. ❷ Esta es su puerta adintelada. ❸ Lateral opuesto con un arco de medio punto de acceso al exterior.



❶ Que comunica con una nueva sala. ❷ Al fondo una puerta adintelada y a la derecha la sala de Opet. En uno de sus laterales tal cual hacemos la visita. ❸ Con unas grandes columnas agrupadas por oras más pequeñas.

Tras pasar el patio del Sol de Amenofis III, que está formado por tres lados de columnas en forma de loto, a continuación se encuentra la capilla que los romanos transformaron su entrada con columnas corintias.



❶ Detalles de las columnas laterales de este patio. ❷ Cuyos capiteles tienen la forma de capullos de loto. ❸ En el eje central de patio al salir del mismo se encuentra .

Cuando el imperio romano adopta el cristianismo, se construyen numerosas iglesias en el recinto, una en el patio de Ramsés II.



1 A la izquierda restos de pinturas murales. Esta capilla se realizó para las legiones romanas asentadas en Luxor durante el S. III d.C. Dando culto al emperador romano. 2 Capilla alejandrina situada en esta plaza, o patio del Sol.

Templo de Luxor

- A) Dromos de esfinges de Nectánebo I
- B) Capilla de Sérapis
- C) Obelisco
- D) Pilono de Ramsés II
- E) Capilla de Hatshepsut
- F) Mezquita
- G) Patio de Ramsés II
- H) Gran Columnata
- I) Patio de Amenofis III
- J) Lugar del escondrijo
- K) Atrio hipóstilo
- L) Sala del nacimiento
- M) Capilla de la embarcación sagrada de Alejandro
- N) Santuario de Amenofis III

El templo d...

Misviajess

1 Croquis del Templo de Luxor,



1 Avenida de las esfinges.



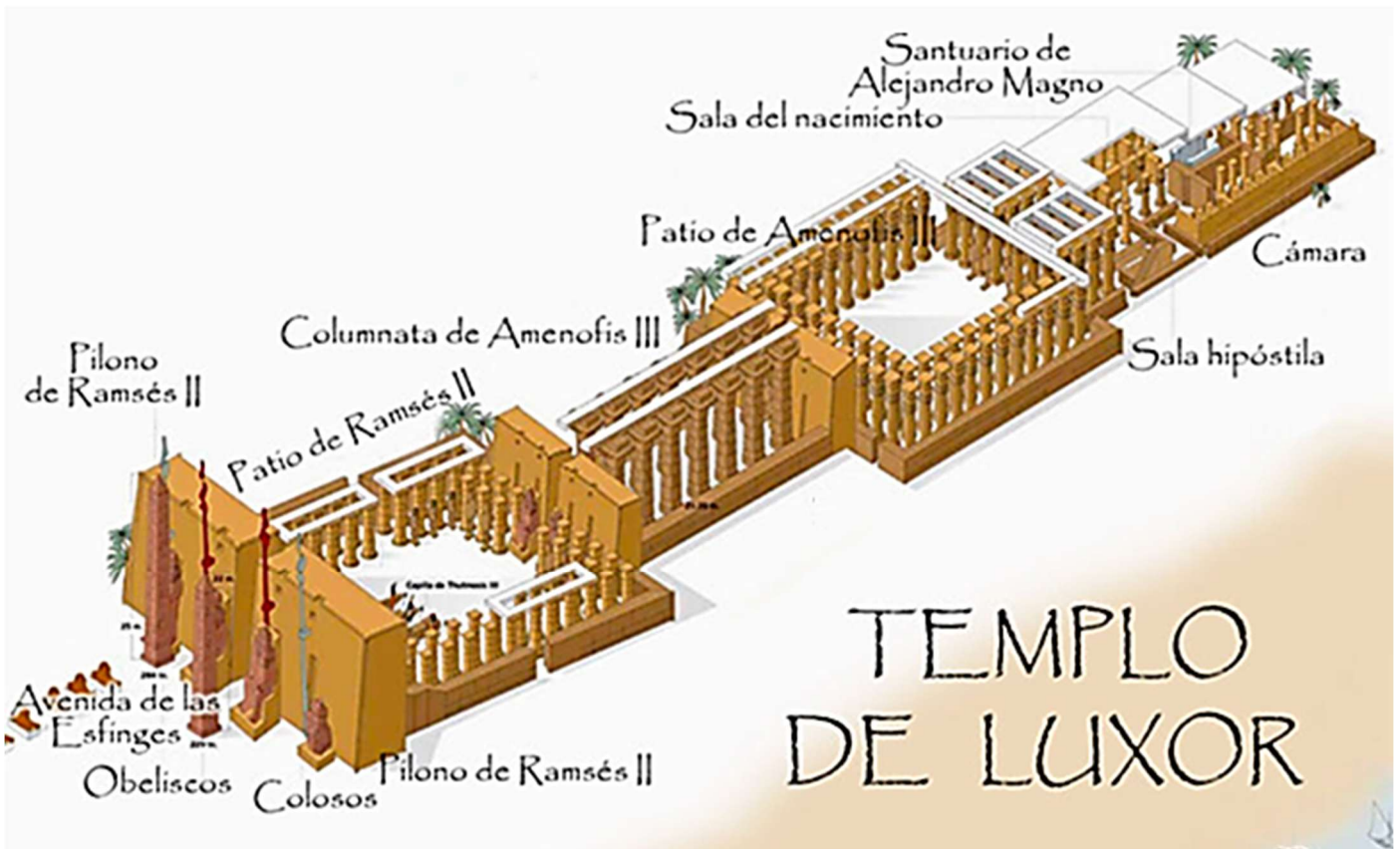
Hay que ver:

1 Es una obra de distintos faraones:

El primer pilono de Ramsés II está flanqueado por colosos del faraón (algunos en pie, otros sentados) y por un obelisco.

Es una superposición de culturas dado que el templo fue reutilizado y modificado por culturas posteriores: Los romanos lo convirtieron en un fuerte y lo decoraron con frescos. Y se construyó una mezquita islámica (mezquita de Abu el-Haggag) sobre una parte del templo.

El Templo de Luxor era el destino final del desfile ritual durante la Fiesta de Opet, una de las más importantes del calendario egipcio.



❶ Ilustración del templo de Luxor.

Situado a unos dos km del templo anterior. El centro religioso más importante de Egipto. Dedicado principalmente a Amón-Ra, dios supremo del Imperio Nuevo, aunque también incluye templos a Mut (su esposa) y Jonsu (su hijo), formando la Tríada tebana. Fue el corazón del culto oficial del estado durante más de 1.500 años. Su tamaño y complejidad superan a cualquier otro templo egipcio.

	Templo de Karnak
c/ Calle del templo de Karnak, antiguo Karnak, Luxor, 81693	
12€ De 6 a 18h.	
Latitud: 25° 42' 32.99" N / Longitud: 32° 38' 52.03" E	

Es un conjunto de varios templos. El más grande fue construido a lo largo de miles de años, se inició en el año 2000 a.C. hasta la época greco-romana, S. IV, y está dedicado a la triada religiosa de Tebas.

Y se completó alrededor del 360 a.C., y en ella trabajaron unas 80.000 personas, pasando de generación en generación.

Construido y ampliado por más de 30 faraones.



❶ En la avenida de las esfinges del templo de Luxor. La amplia explanada con las esfinges a los lados de la misma.

Cuando se descubrió este templo de Karnak o Recinto de Amón-Ra (Dios del Sol y nombre del lugar) en el S. XVIII, estaba enterrado por la arena. El nombre Karnak significa asentamiento fortificado en árabe.



❶ Colocadas sobre pódium rectangulares. ❷ Avenida de los Carneros la parte derecha. ❸ Y el lado opuesto, ya junto al pilono.

Uno se imagina las comitivas adentrándose en el templo por este largo pasillo ceremonial...



❶ Muestra de uno de los carneros.

❷ El pilono de entrada al que le falta la parte superior.

Una treintena de faraones contribuyeron con sus construcciones, convirtiendo el Karnak en un complejo de unas treinta hectáreas. Su entrada está precedida por una hilera de esfinges con cabeza de carnero sobre pedestales a cada lado.



❶ Cuarenta esfinges con la cabeza de carnero ante la entrada del templo. . ❷ Careros Amón-Ra a la entrada del templo.

Estamos ante otro templo monumental por su extensión, mejor por la agrupación de varios de ellos, como el recinto de Amón, que es el sector central, el Montu recinto cuadrado en la parte norte, y el recinto de Mut en el sector meridional. El 1er pilono tiene 113 metros de ancho y 43 metros de alto, el doble del tamaño del pilono del templo de Luxor.



❶ Entrada al templo de Karmak. Con la avenida de los careros que cumplían la función de guardianes y protectores. Imagen de un folleto.

La avenida de las esfinges de 2,7 km. Comunica el templo de Luxor con el de Karmak. En su interior están los siguientes recintos: Gran templo de Amón, recinto de Montu, recinto de Mut, templo de Ptah, templo de Jonsu y templo de Opet.



❶ Uno de los dromos con una estatuilla en su parte central. ❷ Dromos del lado derecho (camino de dios).

Hay dispuestas 40 esfinges a cada lado.



❶ Umbral del arco del primer pilono. ❷ Perspectiva de este pasillo central. ❸ Escultura situada a los pies de otra mucho mayor.



❶ La proporción de ambas esculturas. ❷ Columnas con formación del capullo de loto ❸ Pasillo central de entrada por el lado del obelisco.

El techo de la sala Hipóstila, hoy desaparecido, descansaba sobre 134 columnas con capiteles con forma de papiros abiertos, con una superficie de 5.000m².

La sala fue construida por Seti I, en ella se encuentran inscripciones de este faraón y de los posteriores Ramsés III, Ramsés IV y Ramsés VI.

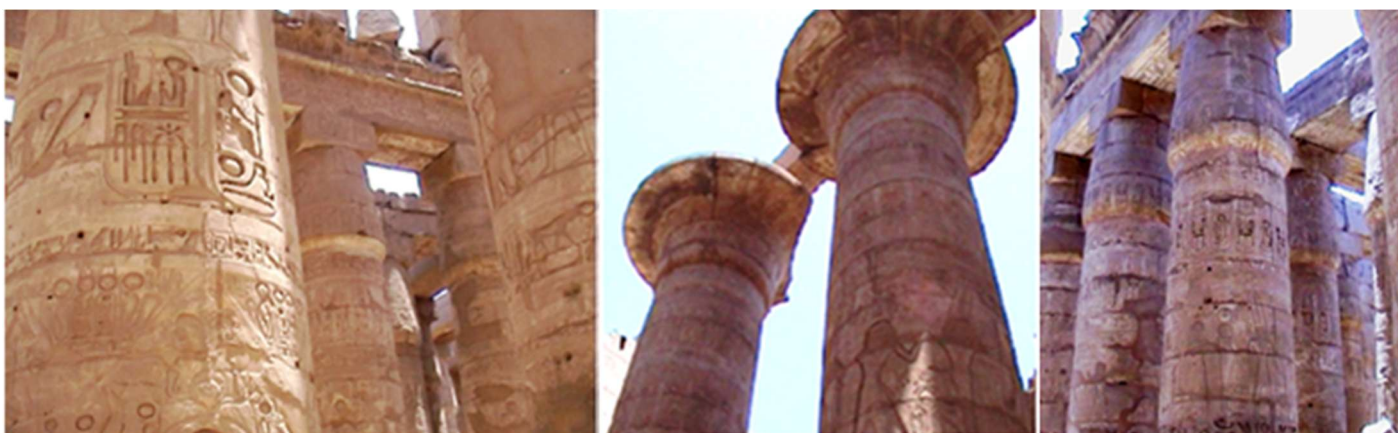
El sector central del sitio, que ocupa la mayor cantidad de espacio, está dedicado a Amón-Ra, un dios masculino asociado con Tebas.



❶ Columnas de la columnata. En la parte superior podemos apreciar una celosía de sus ventanas que iluminaba este corredor. ❷ m. ❸ Vista de la parte central con la columnata. ❹ Uno de los relieves de esta columnata.



❶ Columnas de la sala hipóstila estas se apoyan sobre bases y culminan con enormes capiteles con forma de papiro y campana. ❷ En algunos tramos aún se conservan las pinturas. ❸ Esta parte contaba con un piso superior sobre los dinteles. Por donde entraba la luz al templo. Pues esta nave central era más alta.



❶ Esta columnata se compone de 74 columnas papiroformes que muestran al faraón en sus distintas divinidades. ❷ Capiteles papiroformes. ❸ Capiteles de la sala lateral hipóstila.

Cada columna de la sala Hipóstila mide 23 m.



❶ Las columnas sobre una basa también redonda. ❷ Y con la parte inferior cóncava. ❸ Corredor lateral.

La sala hipóstila, construida en varias fases, es la parte más impresionante de todo el recinto. Con más de 5.000 metros cuadrados contiene 134 columnas, de las que las 12 centrales son más anchas y elevaban el techo, ahora destruido, a 23 metros de altura. Al sur del área central hay un recinto más pequeño dedicado a su esposa, la diosa Mut. En el norte, hay otro recinto dedicado a Montu, el dios de la guerra con cabeza de halcón. Además, al este, hay un área, gran parte de ella destruida intencionalmente en la antigüedad, dedicada a Atón, el disco solar.



❶ Espacio del primer patio del templo de Karnak



❶ El obelisco. ❷ Un plano del obelisco (solo han quedado seis en Egipto). ❸ La base del mismo.

El Obelisco de Hatshepsut, del año 1.457 a. C. mide 23m. con un peso de más de 230 toneladas. Sus jeroglíficos de sus caras incluyen el nombre del faraón.



1 - 2 - 3 Tres planos del obelisco donde podemos apreciar los relieves excavados en sus cuatro lados.

Esta realizado en granito rosa de Asuán a más de 100km y trasladado por barca por el Nilo. En el templo se colocó mediante rampas de arena.

Lago sagrado. Un lugar donde se paseaban las barcas sagradas y los sacerdotes se bañaban para purificarse. Fue creado por el faraón Tutmosis III y mide 120m por 77m.



1 El lago sagrado, escenario de rituales u ceremonias. 2 Pedestal de granito con el Escarabajo. En su cara frontal, tallado en relieve completamente hundido, dice explícitamente: «Khepri, que se eleva desde la Tierra». Jepri o Khepri era una divinidad símbolo de la vida eterna.

Una escultura, junto al lago, de un escarabajo, animal sagrado que representa a Kepri, dios del sol naciente y una de las representaciones del disco solar de Atón, donde los turistas dan 7 vueltas y piden un deseo.



1 Estatuas del Patio del Escondrijo en Karnak. 2 Parte central con el pasillo. 3 Y el lado derecho de este patio.



Entre después del pilono III (de Amenhotep III) y justo antes del VII (de Tumosís III) se encuentra el patio del Escondrijo y que se puede acceder desde el Lago Sagrado. Es un espacio descubierto por el arqueólogo Georges Legrain en 1901-1903, donde sacerdotes esconderían miles de estatuas antiguas (muy probablemente durante la época ptolemaica) para protegerlas o retirarlas del culto activo. Se encontraron más de 800 estatuas de piedra, alrededor de 17 000 de bronce, además de otras de madera y bocetos votivos. Fue el corazón del culto oficial del estado durante más de 1.500 años.



● Croquis emplazamiento templo de Karnak.

Hay que ver:
 ● Empezó en el Imperio Medio, pero la mayoría de las estructuras visibles son del Imperio Nuevo, especialmente de faraones como Seti I, Ramsés II, Hatshepsut, Tutmosis III y Amenhotep III.

La Gran Sala Hipóstila. Uno de sus espacios más emblemáticos: un bosque de 134 columnas monumentales de más de 20 metros de altura.
Escenario principal de la Fiesta de Opet. Cada año, se realizaba la procesión entre Karnak y Luxor. Las estatuas de Amón, Mut y Jonsu salían del sanctasanctórum de Karnak y eran llevadas al templo de Luxor por la Avenida de las Esfinges.

Nuestra siguiente visita, irá en la que se encuentra la necrópolis de los faraones.

Turismo

● Oficina de Turismo, Egyptian Tourist Authority c/ Adly Street - Downtown, Cairo ☎ +20 2 248 21 389 ⓘ

www.experienceegypt.ee 📍 Latitud: 30° 2' 36" N / Longitud: 31° 14' 7" E

● Oficina de Turismo, Asuán, Muḥāfazat Aswān ☎ 9 📍 Latitud: 24° 6' 4.63" N / Longitud: 32° 54' 8.50" E

Card

Aquí tienes algunas tarjetas idóneas para viajar todas con coste 0€ de mantenimiento:

- N26 Es una excelente opción para viajar, ya que ofrece comisiones bajas y un tipo de cambio favorable al realizar pagos en el extranjero. Está vinculada a una cuenta bancaria digital, sin comisiones por pagos en moneda extranjera. Consulta: <https://n26.com/es-es/ventajas-para-viajar>
- Revolut España Sin comisiones abusivas: Permite pagar y retirar dinero en el extranjero sin comisiones excesivas, comisiones 1% los fines de semana por cambio de divisa. Consulta: www.revolut.com
- Tarjeta Trade Republic Sin comisiones por pagos o retiros en el extranjero. Consulta: www.traderepublic.com
- Un consejo no lleses juntas si posees más de una. (si se pierde la maleta que quedará una, si te roban la cartera te quedará la otra.



1 N26.




2 Revolut.




3 Trade Republic.

ANULACIÓN DE TARJETAS



☎ 4B: +34 91 362 62 00 / +34 902 11 44 00
☎ ServiRed: +34 902 19 21 00 / +34 91 774 26 21
☎ VISA: +34 900 99 11 24
☎ American Express: +34 900 814 500 / +34 91 400 42 50
☎ Master Card: +34 900 97 12 3

Bibliografía



- *Wikipedia*
- *Folleto de turismo.*
- *Explicaciones de los guías.*
- *Consultas chatgpt.com*

También puedes encontrar en este blog:

- ABU SIMBEL Templo Grande de Ramsés II y Templo Pequeño de Nefertari. <https://salidaonlinetravel.wordpress.com/wp-content/uploads/2025/08/abu-simbel.pdf>
- ASWAN La Gran Presa, Cantera del Obelisco, Pueblo Nubio, Paseo en faluca por el Nilo, y Templo Filae. <https://salidaonlinetravel.wordpress.com/wp-content/uploads/2025/08/aswan.pdf>
- EDFÚ Templo de Horus, y KOM OMBO: Templo de Haroeris y Sobek. <https://salidaonlinetravel.wordpress.com/wp-content/uploads/2025/08/edfu-kom-ombo.pdf>
- MENFIS Visita del Museo al Aire libre y el coloso de Ramsés II y SAQQARA la gran necrópolis.



Espero te sea de utilidad esta información.



Y si tu afición son los Viajes y el Románico, aquí podrás encontrar interesantes informaciones:



<http://crismonen.wordpress.com/>



<http://loscaminosdelatierra.wordpress.com/>



<http://estelasesen.wordpress.com/>



<http://misellos.wordpress.com/>



<http://losgigantesycabezudos.wordpress.com/>



<http://seplucrode.wordpress.com/>



<http://lascatedrales.wordpress.com/>



<https://castillode.wordpress.com/>



<http://loscaminosdelatierra.wordpress.com/>



<https://loscaminosdesantiago.files.wordpress.com/2012/02/tus-fotos-del-camino2.pdf>



<http://loscaminosdesantiago.wordpress.com/>



<http://misviajess.wordpress.com/>



<https://museode.wordpress.com/>



<https://loscaminosdesantiago.wordpress.com/caminos-de-santiago/las-imagenes-de-santiago-en-el-camino-frances/>



<https://loscaminosdesantiago.wordpress.com/los-caminos-y-el-romanico/>



<http://virgenesromanicas.wordpress.com/>



<http://elrománicoen.wordpress.com/>



<http://elrománicoeu.wordpress.com/>



<http://relojesdesolen.wordpress.com/>



<https://salidaonline.travel.blog/>



<https://estelasen.wordpress.com/>



<https://losgigantesycabezudos.wordpress.com/>



<https://sepulcrode.wordpress.com/>